



あだちで
み
見つけた

い なまえ エーアイ はんてい
生きものの名前をAIで判定！

い きも の コレクション アプリ で 発見！
はっけん

い ず かん
生きものの図鑑

なつへん
2022 夏編

ねん がつ にち がつ にち にちかん
2022年7月21日～8月31日の42日間、

にん さつえい どうこう
906人のみなさんの撮影・投稿により

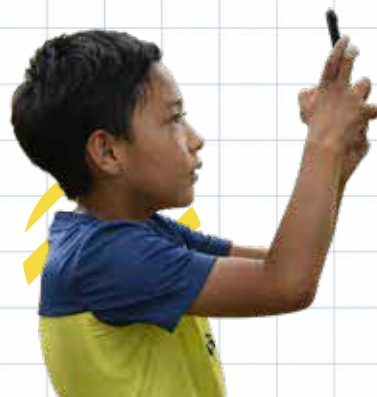
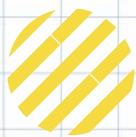
あだちく い ずかん なつへん
「足立区だけの生きもの図鑑 2022 夏編」が

できあ
出来上がりました。

わたしたちの身の回りには

い
どんな生きものがあるのでしょうか？

いっしょ さが い
一緒に探しに行きましょう！





アブラコウモリ

哺乳綱翼手目ヒナコウモリ科
コウモリは洞窟にいるイメージですが、本種は建物もねぐらとし、都市部でよく見られます。



アズマヒキガエル

両生綱無尾目ヒキガエル科
東日本で生息するヒキガエルです。「クッククツ…」と鳴きます。人家周辺でもよく見られます。



ニホンヤモリ

爬虫綱有鱗目ヤモリ科
垂直な壁面に吸着することができます。人家内外の虫を捕食してくれるので、家の守り神とされています。



アオダイショウ

爬虫綱有鱗目ナミヘビ科
日本の固有種で、都市部でも見ることが多いヘビです。毒は持ってませんが、むやみに刺激しないようにしましょう。



コチドリ

鳥綱チドリ目チドリ科
黄色のアイリングが特徴です。夏鳥として飛来します。河川や海岸などの水辺で見られます。



カワセミ

鳥綱ブッポウソウ目カワセミ科
長いくちばしに、鮮やかな色合いが特徴です。魚や水生昆虫を狙う水辺のハンターです。



チョウセンカマキリ

昆虫綱カマキリ目カマキリ科
名前にも「チョウセン」とつきますが日本の在来種です。前脚の付け根が鮮やかなオレンジなのが特徴です。



ニイニイゼミ

昆虫綱カメムシ目ゼミ科
「チー」と高い声で鳴く小型のゼミです。低いところに止まっていることも多いです。



クサイチゴ

双子葉植物綱バラ目バラ科
庭園などでも見られる白い花をつける高木です。夏から秋にかけて1cmほどの実をつけます。

あだちで見つけた生きものをPICK UP!

みんなで 見つけた 生きものたち 2022夏



シモフリスズメ

昆虫綱チョウ目スズメガ科
スズメガの仲間です。毛が生えているように見える羽が特徴です。夜になると明かりに集まります。



ハグロトンボ

昆虫綱トンボ目カワトンボ科
黒っぽい色をしたトンボの仲間です。オスの胴体は金緑色をしています。メスは全身黒色です。



カラスウリ

双子葉植物綱ウリ目ウリ科
街中でも見かけるつる性の植物です。夏に白い花を咲かせ、花びらの外側は糸のように伸びます。



アキノタムラソウ

双子葉植物綱シソ目シソ科
薄紫色の小さな花を沢山咲かせます。秋と名が付いていますが、実は6月頃から花が咲き始めます。



エゴノキ

双子葉植物綱ツツジ目
エゴノキ科
白い花が咲いた後、丸くて赤い実をつけます。茎や枝には、短い毛が密集し、小さな棘があります。



ケラ

昆虫綱バッタ目ケラ科
コオロギの仲間ですが、穴掘りと泳ぎが得意です。「おけら」と呼ばれて親しまれています。



アオスジアゲハ

昆虫綱チョウ目アゲハチョウ科
黒色の羽に鮮やかな青緑色の帯が目立ちます。都市部の公園や街路樹でよく見られます。



イヌホオズキ

双子葉植物綱ナス目ナス科
白色の花を咲かせ、黒色の丸い実をつけるナスの仲間です。道端や庭などでもよく見られます。



カワラナデシコ

双子葉植物綱ナデシコ目ナデシコ科
秋の七草の一種で、ピンクや白色の花を咲かせます。日当たりのいい草原や川原でよく見られます。



チョウトンボ

昆虫綱トンボ目トンボ科
チョウのようにひらひらと飛ぶトンボの仲間です。黒っぽい色ですが、光の加減で虹色に見えます。



ルリタテハ

昆虫綱チョウ目タテハチョウ科
り色の帯模様が特徴です。羽の裏側は打ってかわって、樹皮のような保護色で、周囲の景色に溶け込みます。

2022年夏の調査の結果

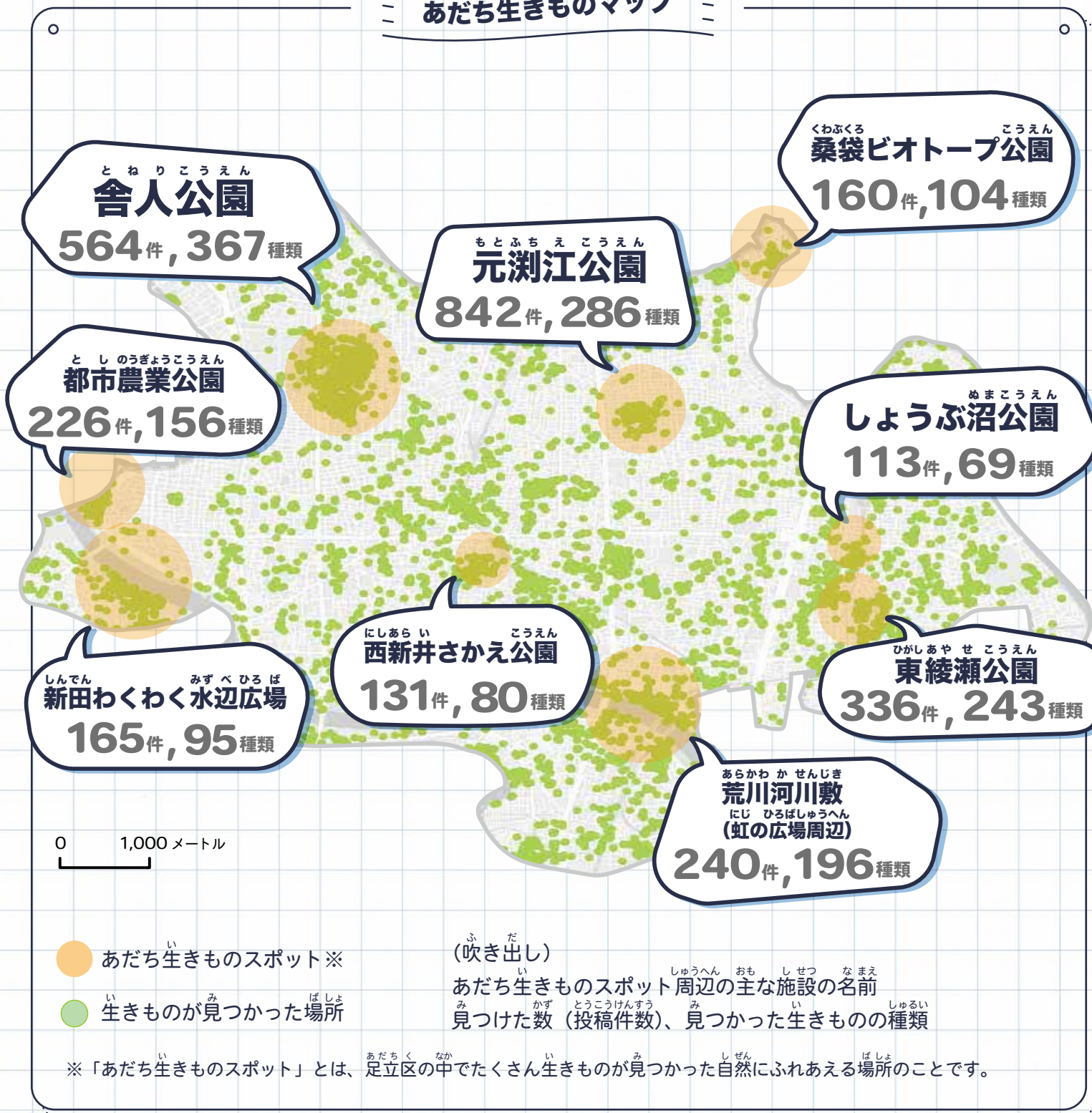
調査期間：2022年7月21日（木）～8月31日（水）
調査ツール：スマートフォンアプリ「バイオーム」

生きものはどこにいる？

見つけた数 **9,487** 件

見つけた種類 **1,731** 種類

あだち生きものマップ



発見が多かった生きものランキング

動物ランキング

- 1** **アブラゼミ**
去年の夏編に引き続き堂々の1位！「ジリジリ」と鳴きます。
- 2** **ミンミンゼミ**
青緑色の体の特徴です。「ミンミン」と鳴きます。
- 3** **シオカラトンボ**
成熟したオスは体が綺麗な水色になります。メスの体は黄色です。

植物ランキング

- 1** **ヒマワリ**
夏を代表する植物です。去年の3位から、今年は1位にランクイン！
- 2** **アサガオ**
暑さが厳しい時期では、夜明けごろに花が咲き始めます。
- 3** **サルスベリ**
夏に鮮やかな花を咲かせます。木のはだかすべすべしています。

分類別の生きものの投稿数

植物	2,979 件	魚類	246 件	は虫類	233 件
昆虫・クモ	4,888 件	甲殻類	232 件	両生類	70 件
鳥類	388 件	ほ乳類	175 件	軟体動物	61 件
		その他の動物 (ミミズなど)	51 件		

今回の調査で見つかった絶滅危惧種

コアジサシ

鳥綱チドリ目カモメ科

ほそなが つばさ あたま くる もよう とくちようてき みずべ せいそく とり
細長い翼と頭の黒い模様が特徴的な、水辺に生息する鳥です。河川敷や海岸の砂浜などで「コロニー」といわれる集団繁殖地をつくります。近年、繁殖に適した環境が急減しており、絶滅危惧種に指定されています。



絶滅危惧II類 (環境省レッドリスト 2020)



キツネノカミソリ

単子葉植物綱キジカクシ目ヒガンバナ科

ぞうき ばやし じんじや けいだい じせい なつ お
雑木林や神社の境内などに自生します。かつては夏の終わりから秋を代表する野草でしたが、里山のような生息環境が減少し、都市部ではあまり見られなくなりました。東京都では絶滅危惧I A類に指定されています。

絶滅危惧I A類 (東京都レッドリスト 2020)

生きものが絶滅するとどうなる？

ちきゅう 地球ではたくさんの生きものたちが、食べる一食べられる関係や、繁殖を手伝いあう関係、時には一方的に利用する関係など、お互いにつながりあって生きています。もし、ある種類の生きものが絶滅してしまうと、その生きものをつながっていた周りの生きものが急に増えたり減ったりして、暮らしが大きく変わってしまいます。そうすると、そのまた周りの生きものにも影響が出て、まるで完成していたパズルがバラバラになってしまうように、全体が大きく崩れてしまうのです。

バランスが崩れてバラバラに!?



絶滅を止める! 3ステップ

生きものの絶滅を止め、これからもたくさんの生きものを足立区で見られるために、まずは3つのステップで行動してみましょう。

ステップ 01



生きものを身近に感じよう

ちいき りよくかつどう やいきもの探しイベントに参加して、生きものを身近に感じましょう。今回のようにいろんな生きものを探して情報を集めることも、実は生きものの絶滅を止めるための立派な行動です。

ステップ 02



気になった生きものを詳しく調べてみよう

みつけた生きものや気になる生きものの中から、その生きものが現在置かれている状況について調べてみましょう。今まさに絶滅の危機が迫っている生きものや、増えて困り者になっている生きものがあるかもしれません。

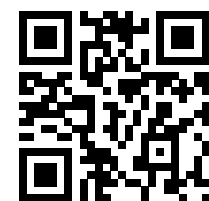
ステップ 03

できることからやってみよう

ちきゅうおんだん か かんきょうおせん がいらいしゅ ぞうか げんいん ぜつめつ きき 地球温暖化や環境汚染、外来種の増加などが原因で絶滅の危機にある生きものがあります。生きものの絶滅を止めるための対策を自分なりに見つけて、ぜひ実践してみましょう！
たとえば…自然への影響が少ない方法で作られた商品には、「環境ラベル」と呼ばれるマークがついています。買い物するときなどに確認してみましょう。



環境ラベルについて (環境省) <https://www.env.go.jp/policy/hozen/green/ecolabel/touroku.html>



あだち環境学習サイトでは、生きものの絶滅や地球温暖化など、様々な環境問題についてもっと詳しく学ぶことができます。

Q あだち環境学習サイト 検索 <https://adachi-kankyo.jp/index.html>



あだちく
足立区のこれまでの取り組みは
とく
リンクからチェック！



足立区だけの生きもの図鑑
2021 夏編

<https://www.city.adachi.tokyo.jp/documents/53900/20211018.pdf>



足立区だけの生きもの図鑑
2022 春編

<https://www.city.adachi.tokyo.jp/documents/57964/hp.pdf>

令和4年10月発行

発行：足立区

制作：足立区環境政策課

監修：株式会社バイオーム



15 陸の豊かさも
守ろう

