

「上沼田小学校・鹿浜小学校 統合施設更新事業」
基本構想・基本計画書

目 次

I. 基本構想

1. 基本方針	0 2
2. 敷地概要	0 3
3. 施設概要	0 4
(1) 施設規模	
(2) 標準施設一覧	
4. 配置計画案	0 6
5. 外観イメージ (案)	0 7
6. ゾーニング (案)	0 9
7. スケジュール (案)	1 0

II. 基本計画

1. 基本方策	1 1
2. 配置計画 (案)	1 2
3. 平面計画 (案)	1 3
4. 施設一覧	1 8

I. 基本構想

1. 基本方針

(1) 時代の変化に対応できる施設

児童一人ひとりの個性を伸ばし、生きる力・考える力・課題を解決する力を育むために、様々な教育内容や教育方法に適応し、時代の変化にも柔軟に対応できる施設とします。

(2) 健康で安全な環境が整った施設

学校は、「教育の場」であるとともに児童が一日の多くを過ごす「生活の場」でもあります。そのため、学校全体の防犯体制を含めた安全管理を徹底します。また、保健衛生にも十分配慮するとともに、機能的な給食室を整備します。

(3) 利用しやすく人にやさしい施設

学校は児童や先生を中心として、保護者や地域の皆さんなどの様々な方が利用する施設です。高齢者や障がいを持っている方も利用しやすい、ユニバーサルデザインの考えを取り入れ、誰もが利用しやすい、人に優しい施設とします。

(4) 情報社会に対応できる施設

高度情報社会のなかで、パソコンなどを通じて必要な情報や知識を手に入れやすくします。また、児童が読書に親しみやすい空間とし、これらから得た情報を的確に利用する能力を高め、知識を学習に活用しやすい施設とします。

(5) 環境にやさしい施設

学校は建物の規模も大きく、利用する人数も多いため、大量のエネルギーを消費します。施設整備では、可能な限り省エネルギー化に努めながら、緑化、太陽光パネルの設置、照明のLED化によって自然環境にも貢献できるようにします。

(6) 地域のシンボルとしての施設

学校は、地域の皆さんにとって最も身近な公共施設です。地域の調和を図り、まちなみを考慮した、親しみを持てる施設とします。

(7) 地域防災の拠点としての施設

区立学校は足立区地域防災計画において、第一次避難所として指定されています。万一の災害に備え、施設整備にあたっては、避難所としての機能が十分発揮できるようにします。

(8) 地域に開かれた施設

学校は地域との連携と豊かな区民文化を育む「地域コミュニティ」の場でもあります。PTAや開かれた学校づくり協議会などの活動はもちろん、開放利用団体の皆さんにも使いやすい施設とします。

2. 敷地概要

所在地	足立区鹿浜四丁目20番22号
敷地面積	8,112.95㎡
用途地域	近隣商業地域（東面及び南面 道路境界より20mの範囲） 第一種住居地域（上記以外の範囲）
容積率	300%（近隣商業地域） 200%（第一種住居地域）
建ぺい率	80%（近隣商業地域） 60%（第一種住居地域）
防火指定	準防火地域
高度地区	第3種高度地区（近隣商業地域） 第2種高度地区（第一種住居地域）
日影規制	5時間・3時間 測定面4m（近隣商業地域） 4時間・2.5時間 測定面4m（第一種住居地域）
道路幅員	東面 幅員7.22～7.26m 西面 幅員6.00m 南面 幅員8.00m 北面 幅員6.00m
その他	足立区公共施設等整備基準 自主管理歩道の整備（幅員2m） 景観条例及び景観計画 雨水流出抑制 防犯設計ガイドライン 緑化計画 ユニバーサルデザイン 足立区中高層建築物等の建築に係る紛争の予防及び調整条例 東京都福祉のまちづくり条例 東京都建築安全条例 東京都環境確保条例第117条 足立区公共建築物整備基準

3. 施設概要

(1) 施設規模

- ① 構造 鉄筋コンクリート造
- ② 階数 4階建
- ③ 延床面積8,000㎡程度

(2) 標準施設一覧

室名		面積	数	備考
1 普通教室				
普通教室		7 m × 9 m 程度	18	採光の確保できる南側に配置します。 安全管理上2・3・4階に配置します。
特別 支援 学級	教室		8	採光の確保できる東側に配置します。
	プレイルーム	普通教室の1教室程度	1	
多目的室		普通教室の1教室程度	3	普通教室への転用について配慮します。 安全管理上2・3・4階に配置します。
2 特別教室				
図書室		普通教室の2教室程度	1	コンピューター室との連動に配慮します。
図書準備室		普通教室の半分程度	1	
コンピューター室		普通教室の2教室程度	1	図書室との連動について配慮します。
図工室		普通教室の1.5教室程度	1	
図工準備室		普通教室の半分程度	1	陶芸釜の設置について配慮します。
視聴覚室		普通教室の2教室程度	1	ランチルームとの兼用を図ります。
生活科室		普通教室の1教室程度	1	
理科室		普通教室の1.5教室程度	1	
理科準備室		普通教室の半分程度	1	
音楽室		普通教室の1.5教室程度	1	
音楽準備室		普通教室の1教室程度	1	
外国語教室		普通教室の1教室程度	1	
特別活動室		普通教室の1教室程度	1	
郷土資料室		普通教室の1教室程度	1	
家庭科室		普通教室の1.5教室程度	1	
家庭科準備室		普通教室の半分程度	1	

3 管理諸室			
室名	面積	数	備考
校長室	普通教室の半分程度	1	安全管理上1階（校庭側）に配置します。 職員室に隣接させます。
職員室	普通教室の2教室程度	1	安全管理上1階（校庭側）に配置します。 校長室に隣接させます。
放送室	普通教室の半分程度	1	1階（校庭側）に配置します。
保健室	普通教室の1教室程度	1	1階（校庭側）に配置します。 教育相談室と隣接させます。
教育相談室	普通教室の半分程度	1	保健室に隣接させます。
印刷室		1	職員室と近接させます。
事務室	普通教室の半分程度	1	1階に配置します。
管理室（主事室）	普通教室の半分程度	1	1階（来客用玄関口）に配置します。
会議室	普通教室の1教室程度	1	
職員更衣室	普通教室の半分程度		
P T A室	普通教室の半分程度	1	外部からの出入りに配慮します。
給湯室		1	
配膳室			各階に設置します。
4 その他の施設			
給食場	400㎡程度	1	1階に配置します。 ドライ対応とします。 換気設備について近隣に配慮します。
体育館	750㎡程度	1	1階に配置します。 避難所としての設備を設置します。
プール		1	体育館の屋上に配置します。 （25m×4～6コース程度）
プール附属施設			
児童昇降口			
児童用更衣室	普通教室の半分程度	2	
物品庫		5	
トイレ			各階に設置します。
機械室			プールろ過設備を設置します。
備蓄倉庫	100㎡程度	1	
共有スペース			
放課後子ども教室			
5 附属施設			
校庭			
体育倉庫			
飼育小屋			
ゴミ置場			
屋上			20kW程度の太陽光発電設備を設置します。

4. 配置計画A案・B案・C案・D案

既存配置		A案（北側案）	B案（西側案）	C案（東側案）	D案（L字案）
平面 計画	普通教室の向き	すべて南向き	すべて東向き	すべて西向きで午前中の日当たりが悪く、午後の西陽の影響もある 吹抜けを利用し自然採光を確保している	すべて南向き
	共用部（廊下など）の自然採光	中廊下型であるが光庭を利用し自然採光を確保している	中廊下型であり採光はほとんどない	中廊下型であり採光はほとんどない	中廊下型であり採光はほとんどない
	教室への西日の影響	西向き教室なし	西向き教室なし	全ての教室に西陽の影響あり	西向き教室なし
	地域開放時の使いやすさ	体育館が1階で使いやすい	体育館が1階で使いやすい	体育館が1階で使いやすい	体育館が1階で使いやすい
	プールの配置	屋上設置によりグラウンドを広く確保	屋上設置によりグラウンドを広く確保	屋上設置によりグラウンドを広く確保	屋上設置によりグラウンドを広く確保
	昇降口の広さ	昇降口を広くとり、登下校時間の集中利用に対し混雑せず円滑に利用できる	昇降口を広くとり、登下校時間の集中利用に対し混雑せず円滑に利用できる	昇降口を広くとり、登下校時間の集中利用に対し混雑せず円滑に利用できる	昇降口を広くとり、登下校時間の集中利用に対し混雑せず円滑に利用できる
	主な児童の通学動線	北側1か所に加え、東（旧上沼田小）側から通学が可能	南・北の2か所から通学が可能	南・北の2か所から通学が可能	南・北の2か所から通学が可能
	避難時の動線	避難階（1F）に降りてきた児童が、全方向への避難が可能	避難階（1F）に降りてきた児童が、2方向への避難が可能	避難階（1F）に降りてきた児童が、3方向への避難が可能	避難階（1F）に降りてきた児童が、3方向への避難が可能
	グラウンドの広さ （既存：約3,100㎡）	約3,000㎡	約3,100㎡	約2,800㎡	約2,700㎡
	トラック・直線の長さ （既存：120mトラック 5レーン・直線50m）	120mトラック 5レーン・直線50m程度	120mトラック 5レーン・直線50m程度	120mトラック 5レーン・直線50m程度	100mトラック 5レーン・直線50m程度
グラウンド 計画	グラウンドの配置・向き	校舎の南側で日当たりが良い	西側校舎により午後は日影となる	東側校舎により午前は日影となる	西側校舎により午後は日影となる
	グラウンドの形状	整形に確保できる	幅が狭く、不整形のため利用がしづらいコートが校舎に近接している	不整形で、隣地との間隔が少ない	幅が狭く、不整形のため利用がしづらいコートが校舎・隣地に近接している
周辺 関係 性の	日影	隣地に影響なし 敷地北側一部に影響あり	敷地西・北側に影響あり	隣地に影響なし 敷地北側一部に影響あり	敷地西・北側に影響あり
	建物からの騒音	隣地から十分な距離を確保している	西側（体育館）が隣地と近接している	南東側（給食場）が隣地と近接している	西側（給食場・体育館）が隣地と近接している
総合 評価	視線影響（プライバシー）	隣地から十分な距離を確保している	西側隣地に連続して近接している	南東側に隣地に近接している	西側隣地に連続して近接している
	総合評価	全体的に欠点が少ない 近隣への影響が最も小さい グラウンドも既存と同程度確保できている	近隣への影響が大きい グラウンド面積は最も確保できている が縦横比が大きいく利用しづらい	近隣への影響が大きい グラウンド面積が少ない 普通教室が西側採光のため良好な学習環境の確保が難しい	近隣への影響が大きい グラウンド面積が最も少ない 普通教室が自己日影により良好な学習環境の確保が難しい

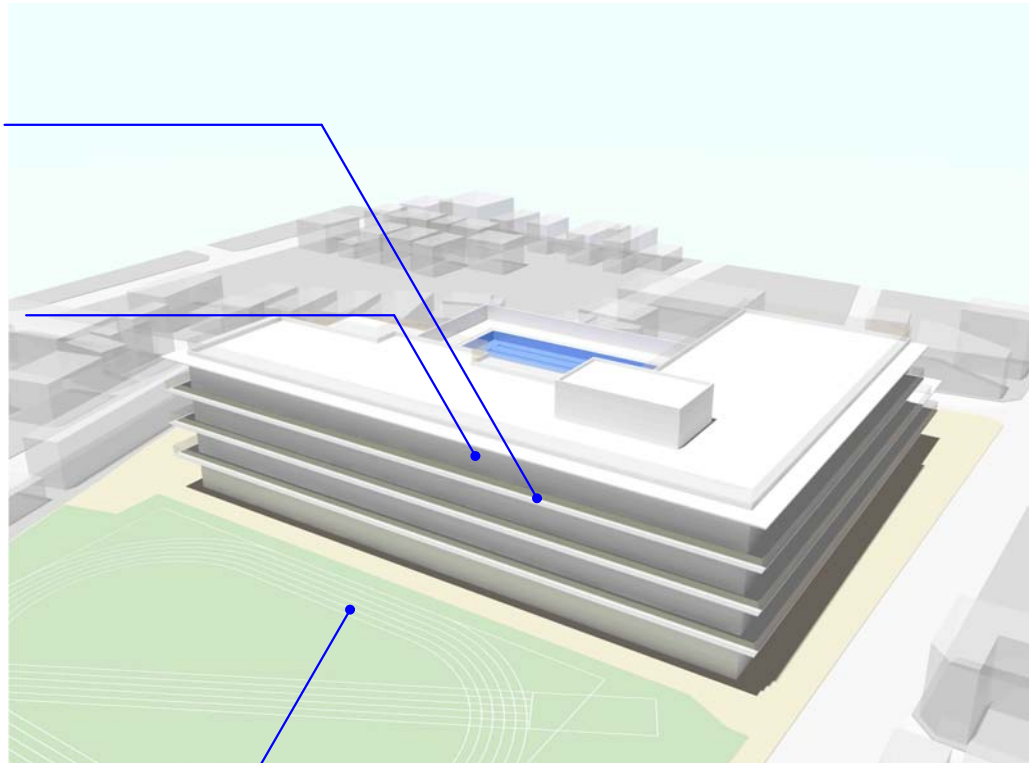
5. 外観イメージ（案）

※図は現時点で計画案であり、今後の検討に伴い、変更の可能性があります。

バルコニーで圧迫感を和らげるとともに、日射制御をします。

採光に配慮し普通教室を南側に配置します。

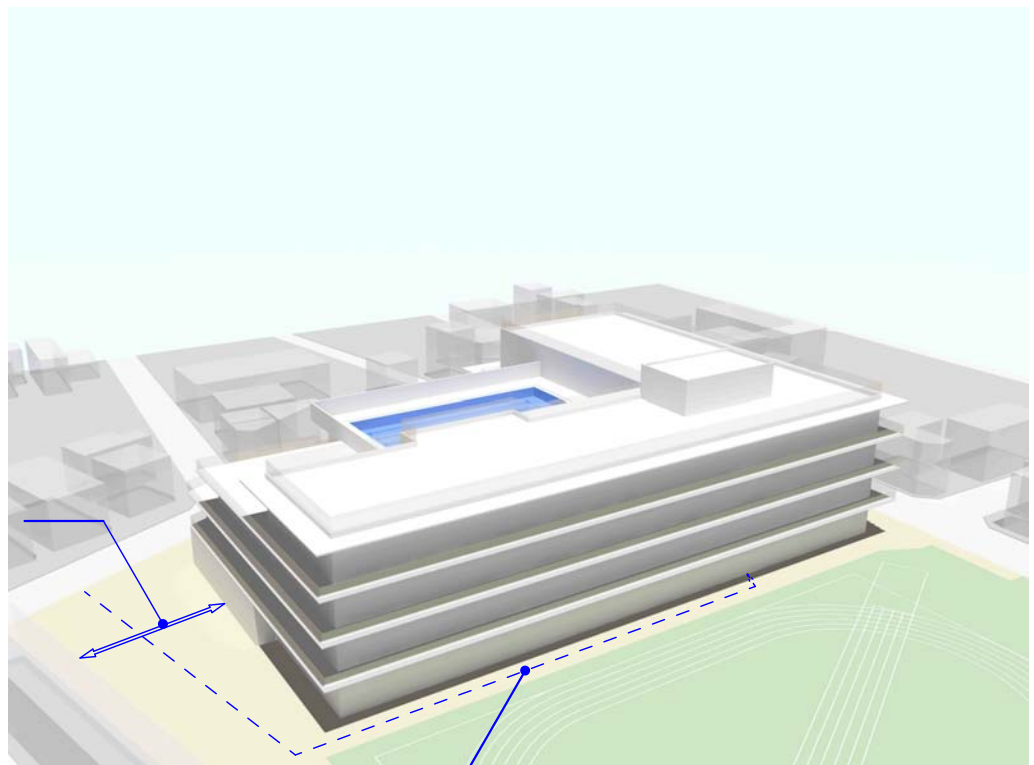
南側にグラウンドを配置



南東側立面構成イメージ

隣地への影響を配慮し校舎との距離を確保。

グラウンドを見渡せるゆとりのあるアプローチ。



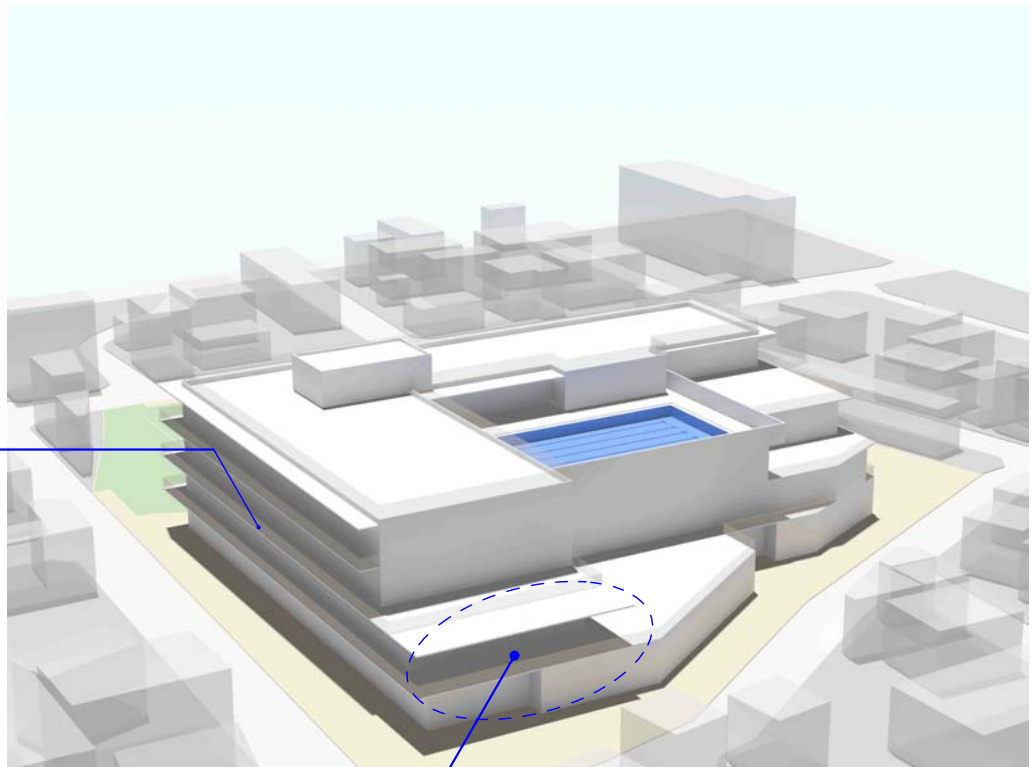
南西側立面構成イメージ

5. 外観イメージ（案）

※図は現時点で計画案であり、今後の検討に伴い、変更の可能性があります。

連続して広がる
伸びやかな外観。

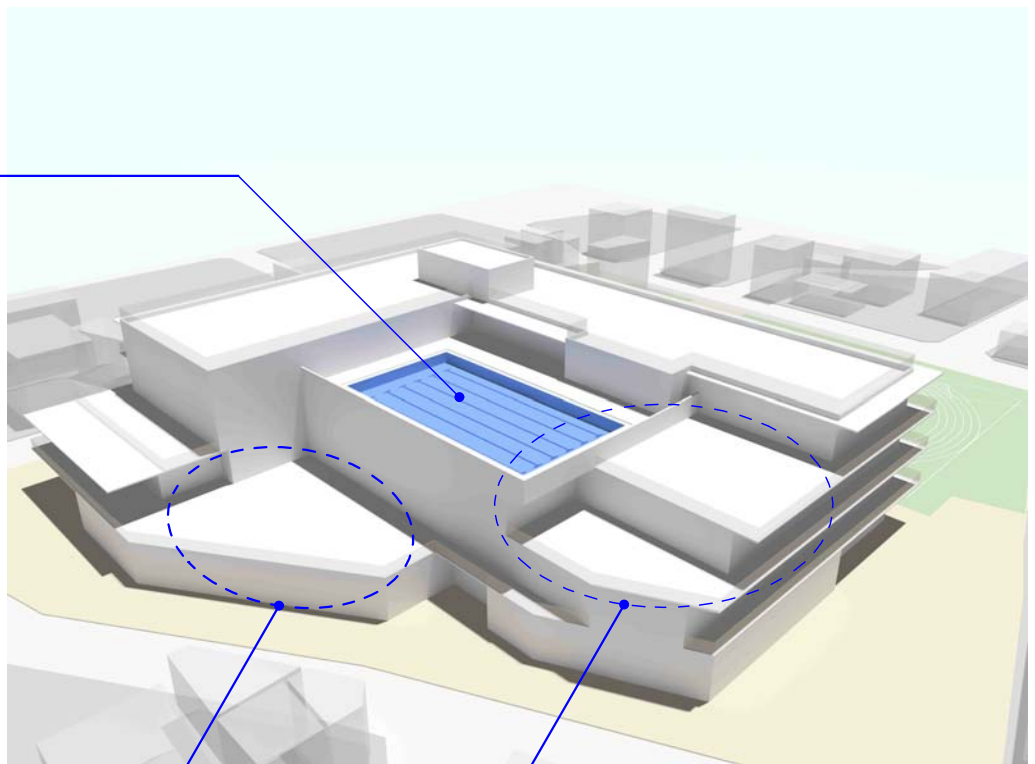
自然の風が感じられる
ランチテラス。



北東側立面構成イメージ

屋上に開放された
明るいプール。

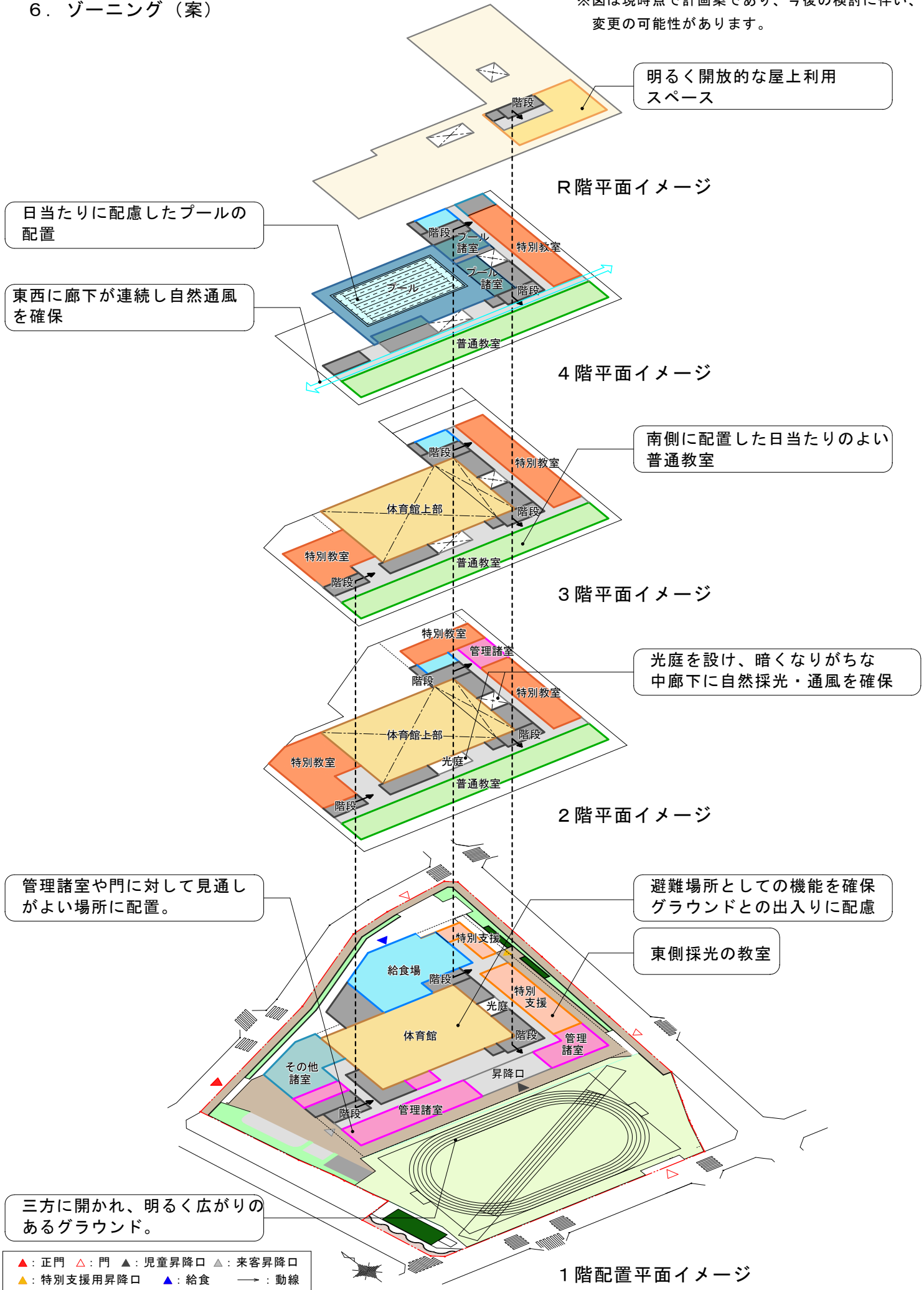
セットバックを行い、圧迫を
軽減するとともに近隣に対して
日影の影響を軽減



北西側立面構成イメージ

6. ゾーニング（案）

※図は現時点で計画案であり、今後の検討に伴い、変更の可能性があります。



Ⅱ. 基本計画

1. 基本方策（『基本構想』への対応）

（１）時代の変化に対応できる施設

- 普通教室は全室、グラウンドに面し、南向きの明るく広がりのある計画とします。
- ２、３、４階に設置した多目的室や共用スペースを利用し、全体学習や少人数学習など様々な学習形態に対応可能にします。

（２）健康で安全な環境が整った施設

- 職員室や管理室などの管理諸室をグラウンド側に配置し、児童の様子を見守ることができるようにします。
- 通学門や出入口は防犯カメラやオートロック機能を備えたものとします。
- 給食室はドライタイプとし衛生的な計画とします。
- トイレは明るく清潔感のある計画とします。
- シックスクール対策がされた建材を用い健康的な学習環境とします。

（３）利用しやすく人にやさしい施設

- 敷地内や校内は段差を極力設けず、スロープやエレベーターを配置し、高齢者や障がいを持っている方も利用しやすい施設とします。
- 案内図やピクトサインを適所に設け初めて来校した方でも利用しやすい施設とします。

（４）情報社会に対応できる施設

- パソコンを備えたコンピューター室を設置し情報・通信技術を学習できるようにします。
- コンピューター室と図書室を隣接させ相互に出入可能にすることで、より効果的な学習や、調べ学習などの自主性を促す学習ができるようにします。

（５）環境にやさしい施設

- 屋上に20kw程度の太陽光パネルを設置し、再生可能エネルギーを推進します。
- 施設内の照明はLED照明を採用し、消費電力の抑制とメンテナンス費用の縮減を図ります。
- 敷地内の緑化や屋上緑化を積極的に行い、自然環境に配慮するとともにみどりに親しむことのできる計画とします。
- 主要な居室のガラスは断熱性能のあるものを採用し、施設全体の熱負荷の軽減と、冷暖房費の縮減を図ります。
- エコマテリアルを積極的に採用し環境負荷抑制に貢献します。

（６）地域のシンボルとしての施設

- 建物高さを抑え北側をセットバックすることで近隣への圧迫感や日影による影響を少なくします。
- 建物形状や色彩に配慮し、地域との調和とシンボル性をもつ施設とします。

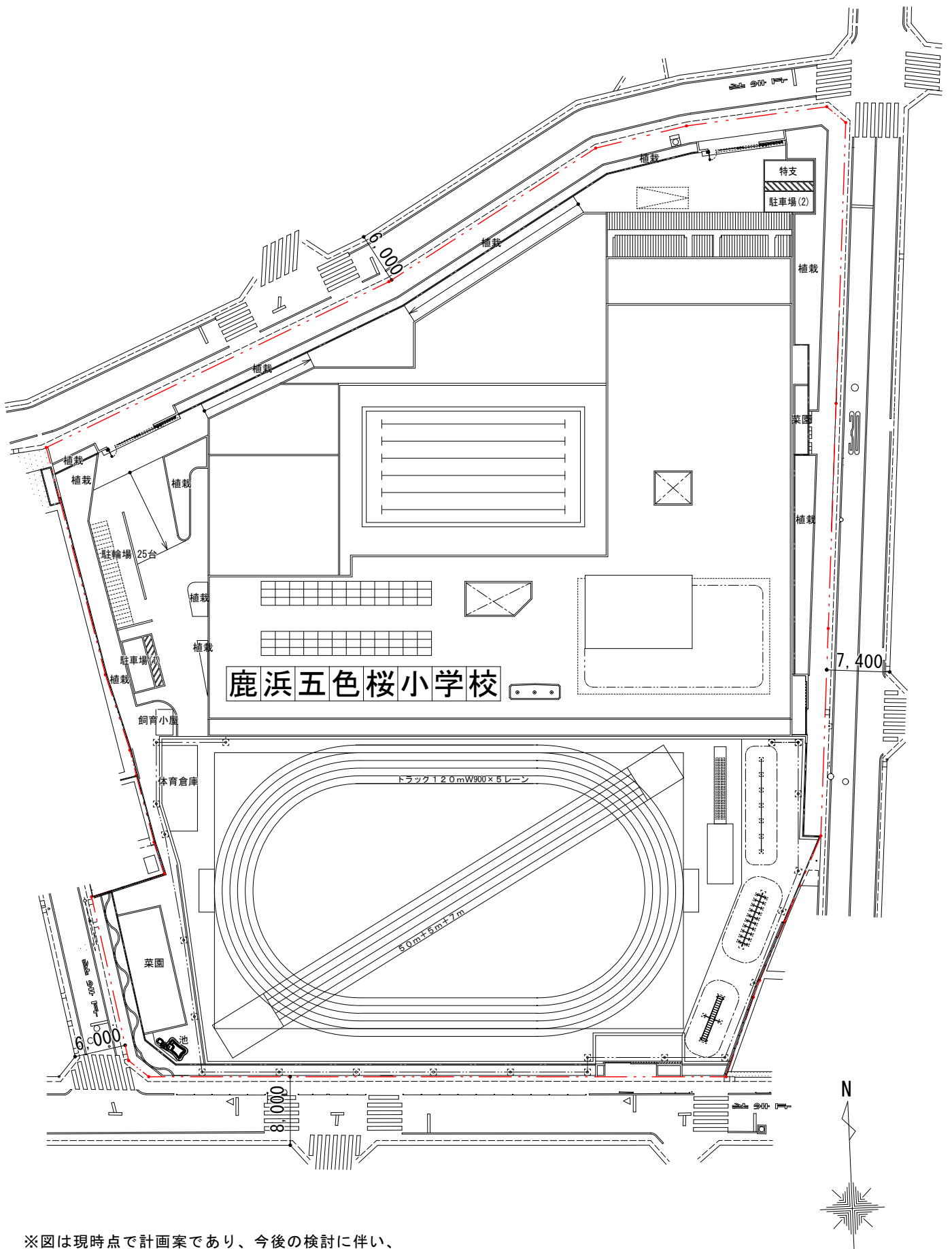
（７）地域防災の拠点としての施設

- 一時避難施設として利用する体育館には遠赤外線方式の暖房機を設置します。
- 備蓄倉庫、かまどベンチ、マンホールトイレを設置し災害時に対応できる施設とします。
- プールの水は消防用水として活用するとともに災害時におけるマンホールトイレの排水に利用できるようにします。

（８）地域に開かれた施設

- 体育館や校庭利用の管理・開放部分を明確にし安全に使いやすい施設とします。
- 外部から直接出入りができるPTA室を設けます。

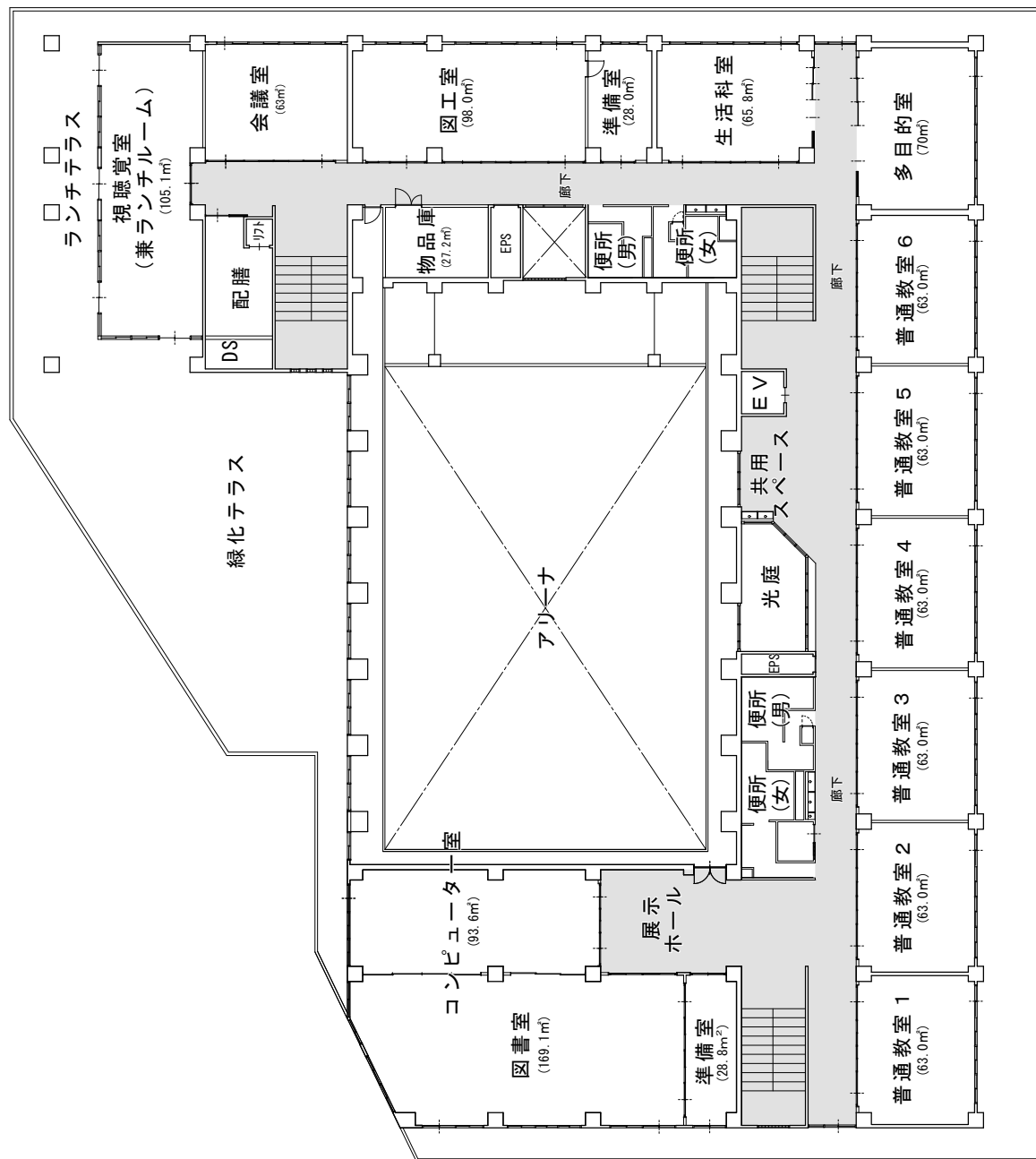
2. 配置計画 (案)



※図は現時点で計画案であり、今後の検討に伴い、
変更の可能性があります。

配置図 (1/600)

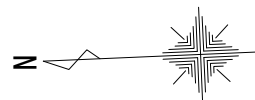
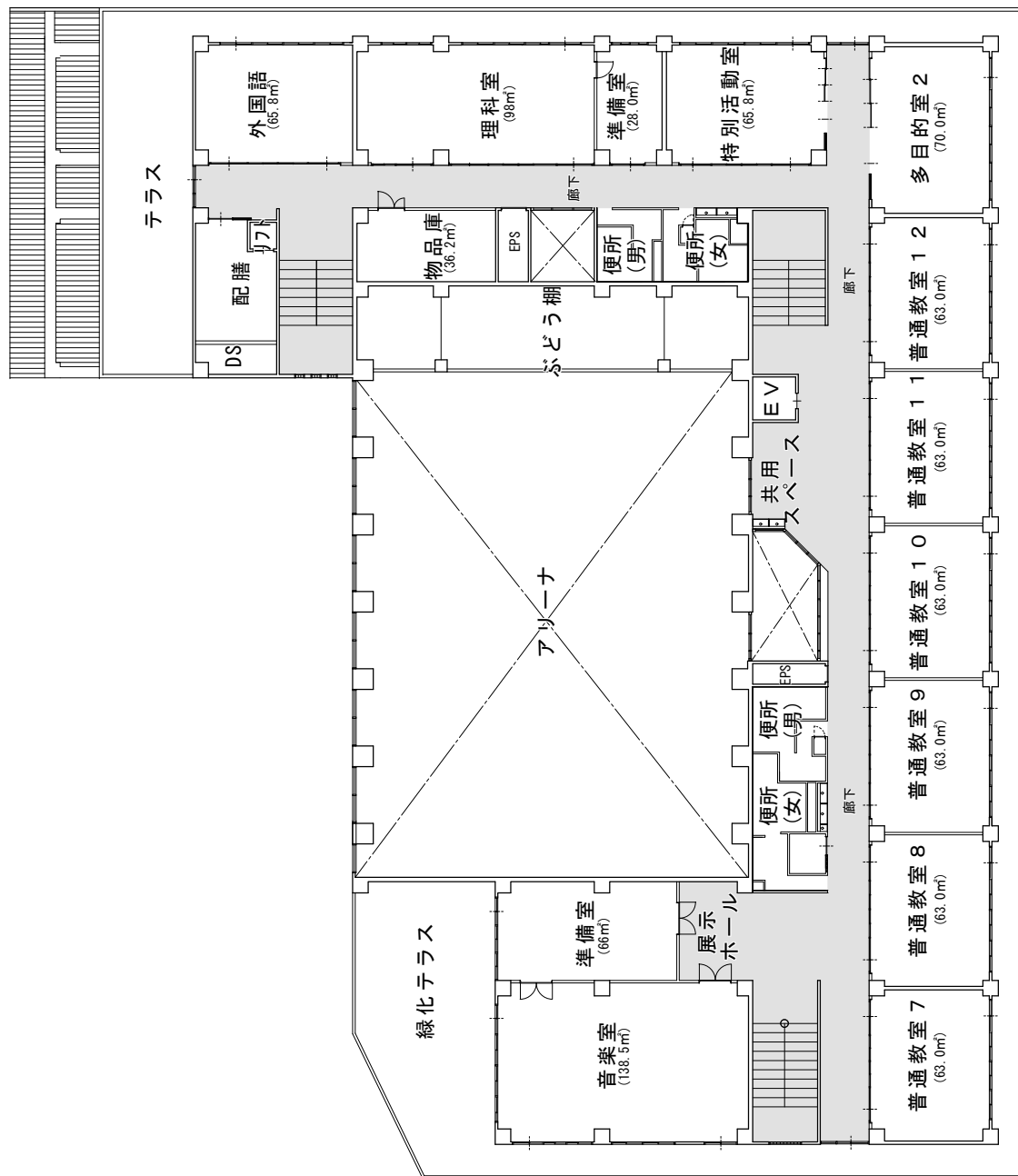
3. 平面計画 (案)



※図は現時点で計画案であり、今後の検討に伴い、変更の可能性があります。

2階平面図 (1/400)

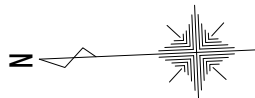
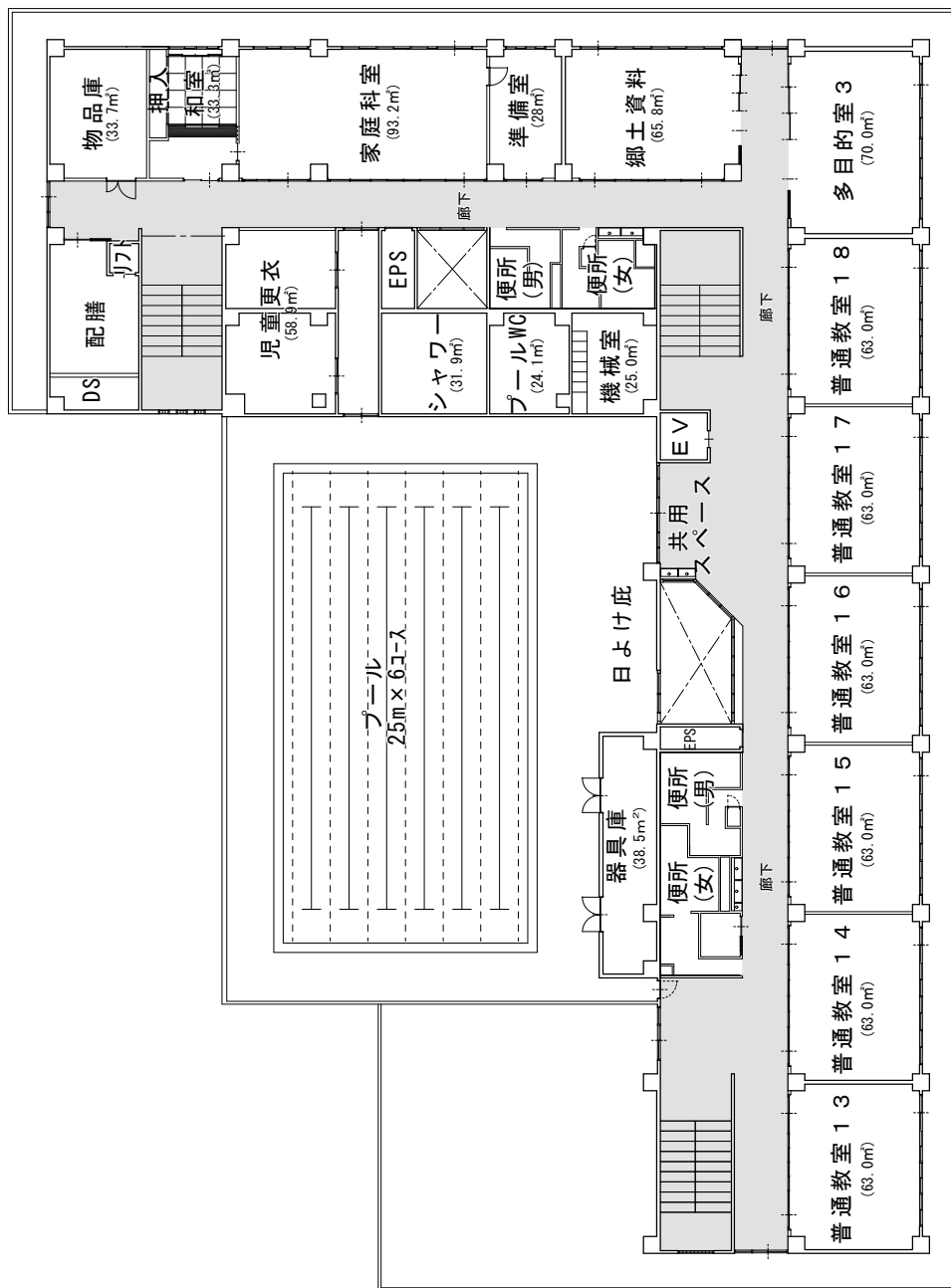
3. 平面計画 (案)



※図は現時点で計画案であり、今後の検討に伴い、変更の可能性があります。

3階平面図 (1/400)

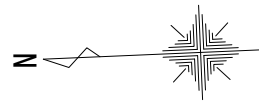
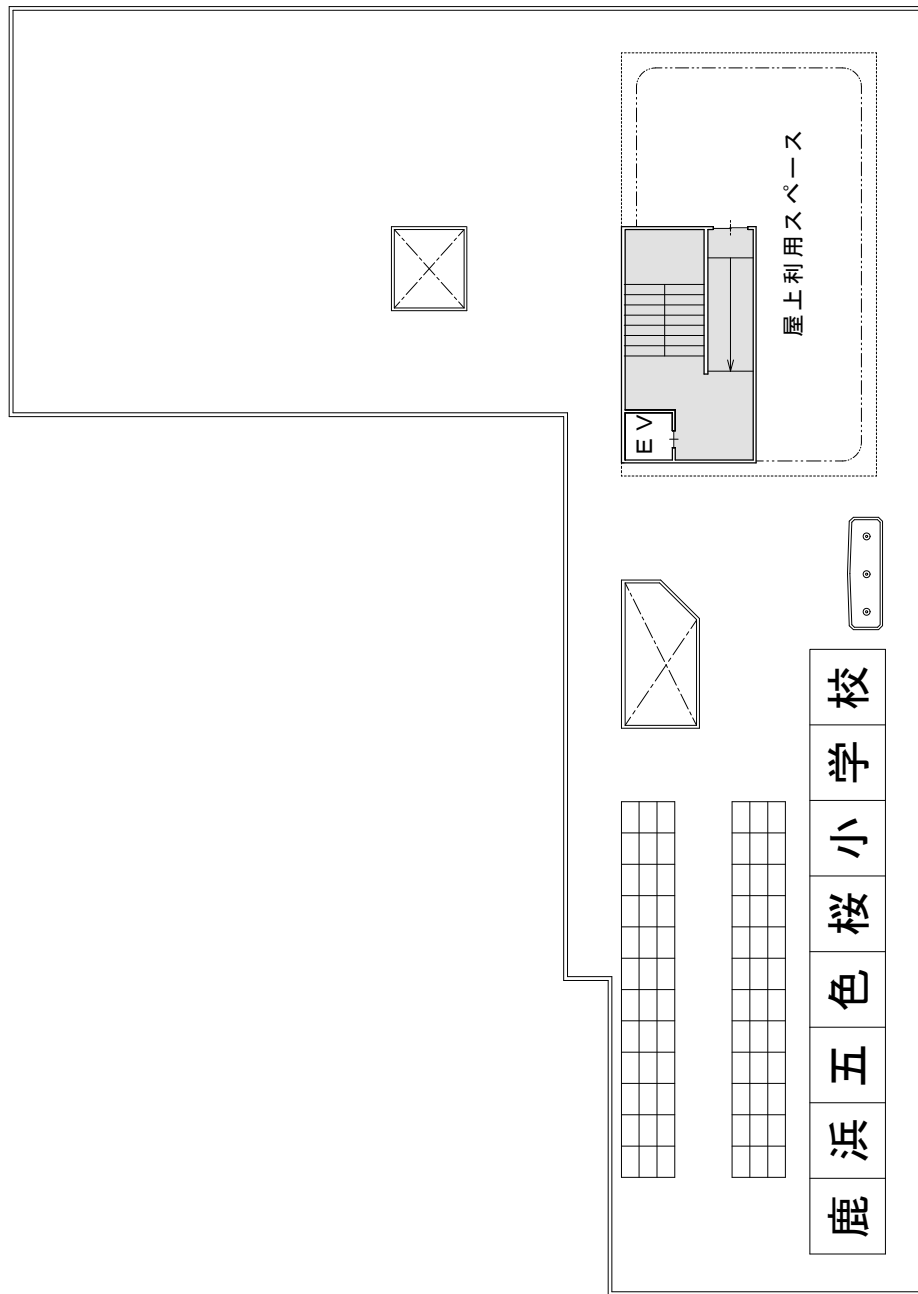
3. 平面計画 (案)



※図は現時点で計画案であり、今後の検討に伴い、変更の可能性があります。

4階平面図 (1/400)

3. 平面計画 (案)



※図は現時点で計画案であり、今後の検討に伴い、変更の可能性あります。

R階平面図 (1/400)

4. 施設一覧

室名		面積	数	総面積	備考
1 普通教室					
普通教室		63.0㎡	18	1,134.0㎡	7m×9m 採光の確保できる南側に配置します。 安全管理上2・3・4階に配置します。
特別 支援 学級	教室	13.6㎡～ 22.7㎡	8	155.0㎡	1階に配置します 採光の確保できる東側に配置します。
	プレイルーム	60.3㎡	1	60.3㎡	様々な大きさで利用できるように配慮します。
	職員室	34.0㎡	1	34.0㎡	
多目的室		70㎡	3	210.0㎡	普通教室への転用について配慮します。 採光の確保できる南側に配置します。 安全管理上2・3・4階に配置します。 少人数教室としての転用について配慮します。
2 特別教室					
図書室		169.1㎡	1	291.5㎡	コンピューター室との連動に配慮します。
図書準備室		28.8㎡	1		
コンピューター室		93.6㎡	1		図書室との連動について配慮します。 LANを設置します。
図工室		98.0㎡	1	98.0㎡	作業場所及び作品管理について配慮します。
図工準備室		28.0㎡	1	28.0㎡	陶芸釜の設置について配慮します。
視聴覚室		105.1㎡	1	105.1㎡	ランチルームとの兼用を図ります。 防音に配慮します。
生活科室		65.8㎡	1	65.8㎡	普通教室への転用について配慮します。
理科室		98.0㎡	1	98.0㎡	薬品類の保管について配慮します。
理科準備室		28.0㎡	1	28.0㎡	薬品類の保管について配慮します。
音楽室		138.5㎡	1	138.5㎡	防音に配慮します。
音楽準備室		66.0㎡	1	66.0㎡	防音に配慮します。 楽器保管庫及び練習室との兼用について配慮 します。
外国語教室		65.8㎡	1	65.8㎡	採光の確保できる東側に配置します。
特別活動室		65.8㎡	1	65.8㎡	普通教室への転用について配慮します。
郷土資料室		65.8㎡	1	65.8㎡	普通教室への転用について配慮します。
家庭科室		93.2㎡	1	93.2㎡	和室と隣接します。
家庭科準備室		28.0㎡	1	28.0㎡	
和室		33.3㎡	1	33.3㎡	家庭科室と隣接します。

3 管理諸室				
室名	面積	数	総面積	備考
校長室	31.5㎡	1	31.5㎡	安全管理上1階（校庭側）に配置します。 職員室に隣接させます。
職員室	126.0㎡	1	126.0㎡	安全管理上1階（校庭側）に配置します。 校長室に隣接させます。 印刷室に近接させます。
放送室	31.5㎡	1	31.5㎡	1階（校庭側）に配置します。
保健室	70.0㎡	1	93.6㎡	1階（校庭側）に配置します。 教育相談室と隣接させます。
教育相談室	23.6㎡	1		保健室に隣接させます。
印刷室	20.5㎡	1	20.5㎡	1階に配置します。 職員室と近接させます。
事務室	31.5㎡	1	31.5㎡	1階に配置します。 職員室に近接させます。
管理室（主事室）	31.5㎡	1	31.5㎡	1階（来客用玄関口）に配置します。
会議室	63.0㎡	1	63.0㎡	
職員更衣室	30.4㎡	2	30.4㎡	男女に間仕切りをします。
P T A室	47.2㎡	1	47.2㎡	外部からの出入りに配慮します。
配膳室				各階に設置します。
4 その他の施設				
給食場	418㎡	1	418㎡	1階に配置します。 食材搬出入の動線について配慮します。 ドライ対応とします。 換気設備について近隣に配慮します。 休憩室・トイレ・更衣室等を併設します。 小荷物専用昇降機を設置します。
体育館	799㎡	1	799㎡	1階に配置します。 投票所としての活用について配慮します。 避難所として換気・暖房設備を設置します。 舞台・放送コーナー・器具庫を設置します。
プール		1		体育館の屋上に配置します。 （25m×6コース）
児童昇降口	126㎡	1	126㎡	体育館との動線に配慮します。
児童用更衣室	58.9㎡	2	58.9㎡	プール更衣室との兼用について配慮します。
物品庫				分散して配置します。
トイレ				各階に設置します。 誰でもトイレを各階に配置します。 特別支援用トイレを配置します。 ドライ対応とします。 外部から利用できるトイレを配置します。

機械室	25.0㎡	1	25.0㎡	プールろ過設備を設置します
備蓄倉庫	99.8㎡	1	99.8㎡	1階に配置します。 物品搬出入の動線について配慮します。
共有スペース				
放課後子ども教室	118.6㎡	1	118.6㎡	外部からの出入りに配慮します。
5 付属施設				
校庭				直線50m程度・トラック120m 人工芝とします。 校庭整備内容について配慮します。 防球ネットを設置します。 遊具を設置します。 体育倉庫を設置します。 運動具、防球ネット、放送設備、遊具 夜間照明を設置します。
体育倉庫	50.0㎡	1	50.0㎡	物品の出し入れに配慮します。
飼育小屋		1		
ゴミ置場				分別保管について配慮します。
屋上				20kW程度の太陽光発電設備を設置します。