

あだち

広報

A.住居表示

☺「ココは足立区●●町だな」

B.顔

☺「彼女は●●さんだな」

C.表札

☺「あの家の近くにいるんだな」

D.校章

☺「●●学園の生徒だな」

夏休み前に家庭で確認!

子どものネットリテラシー

これから始まる夏休みは、子どもがインターネットに触れる時間が増えることで、トラブルが発生しやすくなります。子どもをインターネットトラブルから守り、加害者・被害者・傍観者にしないために、インターネットの使い方について、改めて家庭で話し合みましょう!

問先▷情報モラル教育に関すること…

学校ICT推進課 学校ICT活用推進担当

☎3840-7459

▷いじめに関すること…

教育指導課 教育指導係

☎3880-5974

くわしくは6・7面へ



その投稿写真には、あなたや周囲の情報がいっぱい!

副区長が決まりました

8年第1回区議会臨時会で副区長の選任同意があり、6月23日付で再任しました。

任期 8年6月23日から4年

問先 総務係 ☎3880-5821



副区長 伊藤 誠人

足立区長 近藤 やよい

平成27年度から、東京科学大学(旧東京医科歯科大学)と区が連携して実施している「子どもの健康・生活実態調査」により、テレビや動画の視聴時間が長くなると、子どもの逆境を乗り越える力(レジリエンス)にマイナスの影響がでることが明らかになっています。さらに同調査で、視聴時間に関する家庭内のルールの有無や、ルールの決め方を調べてみました。すると、単に保護者が一方的に制限するのではなく、子どもと相談してルールを決めるなど、家庭内の合意形成が重要であること、また一度決めたルールを継続して守らせるなど、親が一貫して関わるということが分かったのです。時間だけが問題ではないということです。◆小・中学校時代、夏休みは規則正しい生活を送りたいながら、三日坊主が常だった私には耳が痛い話ではありますが、ルールを守っていく過程が、子どもの自立心や自尊心の形成に繋がるのかもしれない。◆夏休みは目の前です。町会・自治会主催の朝のラジオ体操が終わってしまつて、ついつい朝寝坊。一日中家の中で過ごしたり、生活リズムが乱れたりしがちかもしれません。そんなお子様の様子を目にされたら「図書館に行ってみたら?」と声をかけてみてください。毎年夏休みの宿題に「調べる学習」。インターネットから離れて本と向き合い、少しずつ学びを深めることも自信に繋がるはずです。テーマや本探しは、遠慮なく図書館職員に相談ください。

あしたら
葺立ち

郵送申し込み記入例

区
〒120-8510
足立区役所
課
係
(●●は申し込み課・係名など)

上記マークがある申し込みは、右の例を参照

あだち広報はスマホやパソコンでも読むことができます



カタログポケット(無料電子ブックアプリ) 10言語に対応しているほか、読み上げや文字の拡大機能などもあります。



記事の検索は区ホームページで!

トップ画面の検索バーにタイトルなどを入力することで、簡単にアクセスできます。

○○○○○○講座 検索

いろいろなツールで区の情報を発信しています



足立区LINE公式アカウント
あだち広報のほか、災害時の緊急情報なども配信しています。



- A-メール
- X(旧Twitter)
- Facebook

- YouTube
- Instagram

くわしくはコチラ▶



子育て・教育

乳・子・育医療費の自己負担金の払い戻し

■対象=次のいずれかを所持する方…乳医療証(乳幼児医療費助成制度)／子医療証(義務教育就学児医療費助成制度)／育医療証(高校生等医療費助成制度) ■内容=医療証を持たずに、または都外など医療証を取り扱わない医療機関を受診して自己負担金が発生した場合、申請により保険診療の自己負担金を払い戻し ※7年10月1日以降の

入院時の食事代(食事療養費標準負担額)が助成対象となりました。 ■申請に必要な物=領収書の原本(受診者氏名、保険点数、受診年月日、医療機関名、領収金額の記載があるもの)／本人確認書類(マイナンバーカードなど)／医療証の保護者名義の預金通帳 ※領収書以外はコピー可 ■申込=申請書と申請に必要な物を区へ郵送・持参 ※申請書は電話での請求または区のホームページからダウンロード可。申請内容により、ほかの書類が必要な場合があります。くわしくは区のホームページをご覧ください。

お問い合わせください。 ■申・問先=親子支援課 子ども医療費給付係 ☎3880-5923

親子で遊んで学ぶ講座

◆数字が楽しくなるカードゲーム「ミーデン」に挑戦

■日時=8月23日(日)、午前10時～正午 ■対象=区内在住・在学の小学生と保護者 ■内容=0～9の数字カードを組み合わせて、四則計算(+、-、×、÷)を使って対戦するカードゲーム「ミーデン」を通じて、数字の魅力を体験する ■定員=20組 ■期限=8月12日(水)

◆科学ブロックで

ミッションに挑戦(上級者編)

■日時=8月30日(日)、午後2時～4時 ■対象=区内在住・在学中で、レゴ®WeDo2.0の操作経験があり、モデルの組み立てやプログラミングに慣れている小学5年生～中学生と保護者 ※保護者の操作経験は不問 ■内容=「The LEGO Technic Idea Book」の著者・五十川芳仁氏が、足立区の子どものために作成した、レゴ®WeDo2.0を用いた上級者向けミッションに挑戦する ■定員=10組 ■期限=8月19日(水)

※抽選 ■場所=生涯学習センター(学びピア21内) ■申込=区のホームページからオンライン申請/電話

話/窓口 ■申・問先=青少年課 体験活動係 ☎3880-5273

ぜん息治療中のこどものための教室

◆和太鼓教室

■日程=8月15日(土)、午前10時～正午 ■場所=区役所・2階庁舎ホール ■対象=ぜん息を治療中の小学生以下の方 ※事前に問診票を記入 ■内容=講師の指導のもと、声を出しながら和太鼓を演奏する ■定員=30人(7月13日から先着順) ■期限=7月31日(金)

◆水泳教室(8日制)

■日時=9月9日～11月4日の毎週水曜日、午後3時30分～5時30分 ※9月23日を除く ■場所=東綾瀬公園温水プール(すいすいらんど綾瀬) ■対象=ぜん息を治療中の4歳～中学生 ■内容=医師や看護師による体調管理のもと、指導員が年齢や泳力に応じた泳法を指導 ■定員=30人(抽選) ※参加回数が少ない方優先 ■申込期間=7月13日～26日

※保護者の送迎が必要 ■申込=区のホームページからオンライン申請/電話/住所、氏名(フリガナ)、年齢(学年)、電話番号、教室名を記入しファクス ■申・問先=お問い合わせコールあだち(毎日、午前8時～午後8時) ☎3880-0039 FAX3880-0041

お気軽にご利用ください 赤ちゃん休憩室

問先 子ども施策推進担当 ☎3880-5266



「赤ちゃん休憩室」は、外出中、小さな子どもの授乳やおむつ替えが必要になったときに利用できるスポットです。赤ちゃん休憩室のある店舗や施設は、区内に70カ所あります。また、区役所の休憩室には、おむつ自動販売機やおむつ専用ごみ箱(おむつパック機)のほか、新たに調乳用温水器を設置しました。 ※くわしくは区のホームページをご覧ください。



▲このステッカー(協力証)が目印!

「赤ちゃん休憩室」の協力施設を大募集

協力施設には店舗掲示用のステッカーを交付するほか、「あだち子育てガイドブック」や区のホームページなどで紹介します。 ※申請受け付け後、実施場所(設備)の確認あり。申請方法など、くわしくは区のホームページをご覧ください。



健康カレンダー(8月・9月分) 専門医・専門職による保健相談などを受けられます ※予約が必要 ◆…定員に達し次第、終了となる場合あり ★…専門医による相談

相談名/保健センター	足立保健所 中央本町地域・保健総合支援課 ☎3880-5351 FAX3880-6998	江北 ☎3896-4004 FAX3856-5529	千住☆ ☎3888-4277 FAX3888-5396	竹の塚 ☎3855-5082 FAX3855-5089	東部 ☎3606-4171 FAX5697-6561
育児栄養相談* ※乳幼児の身長や体重の計測、発育や発達、食事、歯のケアなど	午前 8/25(火)、9/29(火)	午前 8/7(金)、9/4(金)	午前 8/19(水)、9/2(水)	午後 8/4(火)、9/1(火)	午前 8/5(水)、9/2(水)
オンライン育児栄養相談* ※乳幼児の発育や発達、食事、歯のケアなど	午前 8/6・27・9/10・24 いずれも木曜日	午前 8/20(木)、9/17(木) 午後 8/7(金)、9/4(金)	午前 8/5・19・9/2・16 いずれも水曜日	午前 8/25・9/29 午後 8/4・9/1 いずれも火曜日	午前 8/5(水)・25(火)、 9/2(水)・15(火)
こんにち歯ひろば* ※9カ月～1歳2カ月の子どもと保護者の歯科健診・相談	午後 8/20(木)・24(月)、 9/17(木)・28(月)	午後 8/6(木)・26(水)、 9/9(水)・24(木)・29(火)	午後 8/4・25、 9/15・29 いずれも火曜日	午前 9/17(木) 午後 8/20(木)・25(火)、 9/10(木)・29(火)	午後 8/19(水)・27(木)、 9/9(水)・24(木)
心の健康相談* ※不眠・不安・物忘れ・うつなど	午後 8/6(木)、9/2(水)	午後 8/27(木)、9/17(木)	午後 8/14(金)、9/9(水)	午後 8/5(水)・27(木)、 9/8(火)・28(月)	午後 8/26(水)、9/30(水)
酒害グループミーティング	午後 8/27(木)、9/24(木)	-	-	-	-
思春期・青年期相談* ※ひきこもり・不登校など	-	-	-	午後 9/11(金)	-
HIVと性感染症検査(匿名)	■日程=8/13・27、9/10・24、いずれも木曜日の午後 ■場所=足立保健所 ■内容=HIV(ヒト免疫不全ウイルス)と性感染症(梅毒、クラミジア)の検査 ※検査時間など、くわしくは予約時にご確認ください。結果は検査を受けた次の検査日の来所時に説明 ■申込=区のホームページからオンライン申請/電話 ■申・問先=足立保健所 HIV・性感染症検査受付(区委託事業者) ☎6747-3602 ※性感染症相談は足立保健所 感染症対策課 防疫係(☎3880-5378 FAX3880-5371)で随時受け付け				

☆…千住庁舎の大規模改修のため、仮設庁舎(千住仲町18-7)へ仮移転中

7月20日は「ヘルプマークの日」



援助が必要な方のためのマークです。見かけたら思いやりのある行動をお願いします。 ■問先=お問い合わせコールあだち(毎日、午前8時～午後8時) ☎3880-0039 FAX3880-0041

**1歳ごろの栄養教室
「離乳食から幼児食への
ステップアップ」**

■日程等=表1 ■時間=午前10時30分～11時15分 ■対象=区内在住でおおむね11カ月以上の子どもの保護者 ■内容=離乳食から幼児食へのスムーズな移行のポイント／レシピ紹介 など ■申込=区のホームページからオンライン申請／電話／窓口

**子どものフリースクールなどの
利用料金を一部助成**

■対象=区内在住の小・中学生の保護者で8年度「東京都フリースクール等利用者支援事業」の助成金交付決定を受けた方 ■内容=フリースクールなどにかかる利用料金について、都助成金やそのほか団体からの助成金を除いた差額分を区が負担 ※入会金や教材費などは対象外。3カ月に一度、実績報告書と支払いを証明する書類(領収書など)の提出が必要。くわしくは区のホームページをご覧ください。
■助成額(月額上限)=子ども1人あたり2万円 ■定員=90人程度(8月1日から先着順) ■申込=区のホームページからオンライン申請／申込書、都助成金の交付が決定したことがわかる書類の写しを☒へ郵送・持参 ※申込書は不登校施策

推進担当課で配布するほか、区のホームページからダウンロード可 ■期限=9年3月30日(火) ■申・問先=不登校施策推進担当課 不登校施策推進担当 ☎3880-0784

健康・衛生

**6歳の方へ むし歯予防に効果
がある「フッ素塗布チケット」
を7月中旬に送付**

区の指定歯科医療機関で使える「フッ素塗布チケット(1回無料)」を7月中旬に送付します。受診した方には歯ブラシをプレゼント! ※受診の有無にかかわらず、チケット記載のアンケートに回答した方には、区オリジナルグッズを進呈 ■対象=区内在住で6歳の方 ※年齢は9年4月1日時点 ■内容=問診／フッ化物(フッ素)塗布 ■受診方法=「フッ素塗布チケット」を区内指定歯科医療機関へ持参(要予約) ■受診期限=9年3月31日(水) ■問先=歯科口腔保健推進担当 ☎3880-0768

**ペットが飼育困難になった
ときは「動物愛護相談支援窓
口」にご相談ください**

飼い主の健康上の理由などでペット(犬・猫)の飼育が困難となり、区が必要と認めた場合、譲渡先探しや一時保護、不妊去勢手術などを支援しています。また、「地域で野

良猫が増えている」等の相談対応や地域猫活動への助言なども行っています。 ※くわしくは区のホームページをご覧ください。 ■問先=足立保健所生活衛生課 動物愛護係 ☎3880-5375

**あなたも「地域猫活動協力員」
になりませんか**

■活動期間=登録日～9年3月31日(以降、1年度単位で更新可) ■内容=時間や場所を決めた餌やりやフン掃除／不妊去勢手術*の実施徹底／猫を捨てさせないために地域を見守る など ※飼い主がいらない区内の猫の不妊去勢手術を区の費用負担で実施(餌代など一部自己負担あり)。くわしくは区のホームページをご覧ください。★…不妊去勢手術をした猫は、目印のために耳先をV字カット ■持ち物=住所が記載された本人確認書類(マイナンバーカード／運転免許証 など) ■申込=窓口 ■申・問先=足立保健所 生活衛生課 動物愛護係 ☎3880-5375

**健康講座「美しい姿勢で^{マイス}10歳
動ける身体づくり」**

■日時=8月25日(火)、午前10時～正午 ■対象=区内在住・在勤の方 ■内容=専門家から美しい姿勢と歩き方のコツを学ぶ ■定員=30人(7月13日から先着順) ■申込=区のホームページからオンライン申請／電話／住所、氏名(フリガナ)、電話番号、「8月25日健康講座」を記入しファクス ■場・申・問先=足立保健所 中央本町地域・保健総合支援課 地域保健係 ☎3880-5352 ☎3880-6998

飲み水の簡易水質検査・相談

■日時=平日、午前9時～午後5時 ■対象=区内タンク水管理者・利用者 ■検査項目=残留塩素／鉄分 ※飲み水に関する相談も受け付け ■申込=不要 ※蛇口から数分間水を流した後、よく洗った容器に約200ml入れて時間を置かず持参 ■場・申・問先=足立保健所 生活衛生課 生活衛生係 ☎3880-5374

福祉・高齢医療

**障がい福祉サービスの利用
についてご相談ください**

■相談内容=身体障害者手帳・愛の手帳の交付／ホームヘルパー派遣等の申請／障がい者施設等への入所・通所／主に身体障害者手帳を所持している方向けの補装具費・自立支援医療費(更生医療)・日常生活用具・住宅設備改善費の支給 など ※各援護係の窓口にて、遠隔手話通訳サービスが利用できるタブレット端末あり ■問先=表2

表2 障がい援護課 各援護係一覧

問先	電話・ファクス番号
西部	☎3897-5034 ☎3856-7229
千住	☎3888-3146 ☎3888-5344
中部第一	☎3880-5881 ☎3880-5754
中部第二	☎3880-5882 ☎3880-5754
東部	☎3605-7520 ☎5697-6560
北部	☎5831-5799 ☎3860-5077

4面に続きます

表1 1歳ごろの栄養教室 日程等

日程	場・申・問先(保健センター)	定員(7/13から先着順)
8/18(火)	東部 ☎3606-4171	10人
8/19(水)	竹の塚 ☎3855-5082	16人

国民健康保険の各種届出・支援

**引越しや退職などの際は
必ず届出をしてください**

資格取得・喪失(扶養家族の資格異動も含む)などの手続きは自動的に行われません。該当してから原則14日以内に手続きが必要です。 ※届出が遅れた場合、過去に遡って保険料が発生。届出日より前の医療給付は原則不可

**届出により国民健康保険上の世帯主
を変更することができます**

通常、保険料決定通知書などの宛先や、保険料の納付などの各種義務があるのは住民票上の世帯主ですが、そのほかの方を国民健康保険上の世帯主に変更したい場合は本制度をご利用ください。 ※保険料の滞納がなく、住民票上の世帯主の同意がある場合のみ。住民票上の世帯主は変更なし ■対象=世帯主

が会社の健康保険などに加入し、世帯員が国民健康保険に加入している世帯

保険料の減免制度があります

■対象=災害や事業または業務の休廃止、失業、疾病などの理由で収入が極端に少なくなり、保険金や預貯金などの資産を活用しても保険料を納付できない世帯 ※通常の退職による収入減などは対象外 ■減免期間=申請月～3カ月または6カ月 ※納期到来済みの保険料を除く ■申込=窓口 ※事前の電話連絡必須。納期限の7日前までに来所 —いづれも—

※必要書類や申請方法など、くわしくは区のホームページをご覧ください。 ■申・問先=国民健康保険課 資格賦課担当 ☎3880-5240

**マイナ保険証などの提示で限度額適用認定証が
原則不要**

医療機関でのマイナ保険証・資格確認書の提示により、限度額適用認定証は原則不要です。ただし、90日を超える長期入院で食事代の減額を受ける方は、引き続き交付手続き・提示が必要です。 ■対象=医療費が高額になる国民健康保険加入者 ※国民健康保険料の滞納がある世帯の方を除く

高額療養資金の貸し付け

■対象=一時的に医療費の支払いが困難な国民健康保険加入者 ※区内在住期間が3カ月未満の方を除く ■内容=保険診療に当てはまる項目のうち、法令で定める高額療養費支給見込み額の9割相当を世帯主に貸し付け ※3万円未満の場合は貸し付け不可 —いづれも—

※必要書類や申請方法など、くわしくは区のホームページをご覧ください。 ■問先=国民健康保険課 給付担当 ☎3880-5241



3面からの続きです

福祉・高齢医療

知的障がい者移動支援 従業者養成研修(3日制)

■日時等=表1 ■対象=区内在住・在勤・在学で移動支援従業者(ガイドヘルパー)として働きたい方 ■内容=障がいのある方と上手に向き合う方法を学ぶ ※受講後、区内で従事できる資格を取得可 ■定員=15人(抽選) ■申込=区のホームページからオンライン申請 ■期限=8月7日(金)必着 ■申・問先=障がい福祉センターあしすと 生活体験係 ☎5681-0131

73歳以上の区民に 無料マッサージ(8月分)

■日程等=表2 ■時間=午前9時30分～午後3時30分 ※1回30分で8回実施。各申し込み期間内1人1

回のみ ■申込=電話 ■申・問先=お問い合わせコールあだち(毎日、午前8時～午後8時) ☎3880-0039

悠々会館の健康講座

■日時等=表5 ■対象=区内在住で60歳以上の方 ■定員=各35人(抽選) ※抽選結果は悠々会館で掲示するほか、区のホームページでも閲覧可 ■申込=電話/窓口 ■期限=希望する講座の実施月の前月15日必着 ■場・申・問先=悠々会館(月曜日、第3日曜日、祝日、年末年始を除く、午前9時～午後5時) 〒121-0812西保木間4-9-1 ☎3859-9732

手話通訳者・要約筆記者の派遣

■対象=区内在住の、身体障害者手帳を所持する聴覚障がい者、言語機能障がい者、音声機能障がい者 ※事前登録が必要。申し込み方法など、くわしくは区のホーム

ページをご覧ください。 ■問先=障がい福祉係 ☎3880-5255 ☎3880-5754

障がい別福祉相談 (7月～10月分)

■日時等=表6 ■場所=竹の塚障がい福祉館 ■対象=障がいのある方や家族 ■内容=障がいに関わる生活経験がある障害者相談員に、日常の困りごとなどを相談できる ■申込=不要 ※当日直接会場へ

問先=障がい福祉センターあしすと 自立生活支援室

☎5681-0132 ☎5681-0137

表6 障がい別福祉相談(7月～10月分) 日時等

障がい種別	日時
視覚障がい	7/15(水)、9/16(水) 午前10時～正午
聴覚障がい	7/18～10/17の第3土曜日 午後1時～4時
知的障がい	8/25(火) 午前10時～正午
肢体不自由	9/15(火) 午前10時～正午

表1 知的障がい者移動支援従業者養成研修(3日制) 日時等

内容	日時	場所
講義	10/3(土)、午前9時～午後4時50分 10/4(日)、午前9時～午後5時30分	障がい福祉センターあしすと
演習	10/10(土)、午前9時～午後3時50分	社会福祉法人あだちの里(竹の塚7-19-7)

表2 73歳以上の区民に無料マッサージ(8月分) 日程等

日程	場所	定員(抽選)	申込期間
9(日)	勤労福祉会館 (綾瀬プルミエ内)	各48人	7/15(水)、午前10時～21(火)、午後8時
23(日)			7/29(水)、午前10時～8/4(火)、午後8時
11(祝)	竹の塚障がい福祉館	各56人	7/15(水)、午前10時～21(火)、午後8時
25(火)			7/29(水)、午前10時～8/4(火)、午後8時

表5 悠々会館の健康講座 日時等

講座名	内容	日時
健康体操講座	体のコンディショニングを整える運動	毎週火曜日、午後1時～2時30分 毎週金曜日、午前10時～11時30分
脳活講座	リズム運動を交えた脳トレ	毎週水曜日、午前10時～11時30分

※いずれも休館日を除く

住居確保給付金 減収や離職などで住居にお困りの方へ 転居費や家賃を支援します

◆転居費用の支援

■対象=収入が著しく減少した日から2年以内で、家計改善のために低廉な家賃の住宅への転居が必要な方など ■支給限度額=表3 ※敷金や前家賃、家財、設備の購入費は除く

◆家賃相当額の支援

■対象=離職・廃業などやむを得ない事情により経済的に困窮し、住居を喪失しているまたは喪失する恐れがある方で、無期または6カ月以上の労働契約による就業をめざして求職活動をしている方など ■支給限度額=表3 ■支給期間=3カ月 ※求職活動の状況などに応じて、最大9カ月まで延長可。支給期間中は月4回以上、管轄の福祉課に状況報告が必要

表3 転居費用等 支給限度額

世帯人数	転居費用	家賃(月額)
単身	27万9,200円	5万3,700円
2人	30万円	6万4,000円
3人	32万4,000円	6万9,800円

※収入に応じて減額あり。4人以上の世帯はお問い合わせください。

表4 足立福祉事務所 各福祉課一覧

問先	電話番号
西部	3897-5013
千住	3888-3142
中部第一	3880-5875
中部第二	3880-5419
東部	3605-7129
北部	5831-5797

—いずれも—

※そのほかにも要件あり。管轄の福祉事務所窓口で申請。郵送で申請する場合は、事前に管轄の福祉課へ電話連絡が必要

■問先=表4

申請方法など、くわしくはコチラ▶



新規 無料 団体向け Deaf*と手話言語を知らう

手話出前講座の実施団体募集中!

8年度から、講師が保育園や小・中学校、町会・自治会等を訪問し、あいさつ等の基礎的な手話や聴覚障がいがある方への必要な配慮などをわかりやすく伝える、「手話出前講座」を始めました。 ※1回2時間まで。くわしくは区のホームページをご覧ください。 ★…耳が聞こえない・聞こえにくいこと ■対象=申請日時点で、次のいずれかに当てはまる10人以上の団体…主に区内在住の方で構成されている/区内に事業所がある など ■申込=区のホームページからオンライン申請/申請書を区へ郵送 ※申請書は区のホームページからダウンロード ■期限=原則、実施日の3カ月前 ■問先=障がい福祉課 障がい福祉係 ☎3880-5255



新規 「高齢者施設 入所相談窓口」を開設しました

新たに、特別養護老人ホーム(以下、特養)等への入所に向けた、施設の提供や申込手続きのサポートなどを行う相談窓口を開設しました。

サポートの一例

◆施設選びのサポート

入所希望者の心身の状態や意向を伺い、個別の事情に適した施設をご案内します。

◆特養の入所申込サポート

申込書の書き方や入所までの流れをご案内します。

◆特養申し込み後、待機中のサポート

申し込んだが、なかなか入所にいたらないという方に、状況を確認し入所に向けた解決策を一緒に考えます。

■日時 平日、午前9時～午後5時 ※事前電話予約が必要

■相談方法 対面/電話 ■場・申・問先 高齢福祉課 施設係 ☎3880-5498

相談員からのメッセージ!



本人だけでなく、ご家族などもご相談いただけます。それぞれの状況に合った施設が見つかるよう全力でサポートしますので、お困りのときはご相談ください!

にしむら 西村さん



ありさか 有坂さん▶

**後期高齢者医療被保険者へ
保険料決定通知書を
7月10日(金)に発送**

◆保険料が軽減される場合があります

軽減内容は所得に応じて決定します。くわしくは保険料決定通知書に同封の案内をご覧ください。 ※軽減判定には本人と世帯主の所得申告が必要。未申告の方へは別途、簡易申告の案内を送付済み

**◆保険料の支払い方法を
変更できます**

■対象=支払い方法を年金天引きから口座振替へ変更したい方 ※申請方法など、くわしくは区のホームページをご覧ください。お問い合わせください。

—いずれも—

■問先=高齢医療・年金課 資格収納係 ☎3880-6041

仕事・産業

**あだち若者
サポートステーション
「人は人の中で成長する」**

■日時=8月15日(土)、午後2時～3時30分 ■対象=就労を考えている15～49歳の方や家族、関係者 ■内容=宿泊型訓練の支援内容や利用方法、通所型との違いなどを紹介 ■定員=15人(7月14日から先着順) ■申込=電話 ■場・申・問先=あだち若者サポートステーション(火～土曜日、午前10時～午後6時) 千住3-6-12 ツオード千住壱番館402 ☎6806-1401 ■問先=(区)就労・雇用支援係 ☎3880-5469

**空白があっても大丈夫
介護職復帰支援セミナー**

■日時=7月24日(金)、午後2時～4時30分 ■場所=勤労福祉会館(綾瀬プルミエ内) ■対象=介護職での空白があり、復職を検討している方 ■内容=最新の介護に関する法制度や介助・コミュニケーション技術などを講師が解説 ■申込=区のホームページからオンライン申請/電話 ■期限=7月21日(火) ■申・問先=(株)シグマスタッフ(区委託事業者)(平日、午前9時30分～午後5時) ☎0120-012-233 ■問先=(区)介護人材確保・育成支援担当 ☎6807-1046

**環境学習施設運営委託事業者
の募集(公募型プロポーザル)**

■募集施設=環境情報プラザ(学びピア21内) ■委託期間(予定)=9年4月上旬～10年3月31日 ■委託業務内容=施設運営/体験型啓発事業の企画・実施 など ■説明書配布期間=7月1日～13日、午後5時 ■申込=必要書類を持参 ※くわしくは説明書を参照 ■期限=7月14日(火)、午後5時 ■説明書配布場所・申・問先=環境政策課 環境事業係 ☎3880-5860

**栗島住区センターの業務委託
事業者の募集(プロポーザル)**

■委託期間=9年4月1日～10年3月31日 ※履行内容が良好の場合、2回まで更新可 ■説明書配布期間=7月15日～27日 ■申込=必要書類を持参 ※くわしくは説明書を参照 ■期限=7月28日(火)、午後3時 ■説明書配布場所・申・問先=

住区推進課 住区管理係 ☎3880-5858

公募・ボランティア

農業委員会委員 追加募集

■対象=8年7月20日時点、18歳以上で、法令等上兼職が禁止されている職についていない方 ■内容=農地の転用や無断転用の防止・解消など、農地法等に基づく農業委員会の権限に属する事項のほか、農地利用の集積・集約化、耕作放棄地の防止・解消に関する審議など ■任期=任命日～11年7月19日 ■報酬(月額)=4万8,600円 ■募集人数=1人 ■選考=書類・面接 ■申込=推薦書、申込書を区へ簡易書留で郵送・持参 ※推薦書・申込書は産業振興課で配布するほか、区ホームページからダウンロード可 ■申込期間=7月10日～8月3日必着 ■申・問先=産業振興課 農業振興係 ☎3880-5866

**多文化共生推進計画策定
検討会公募委員**

■対象=区内在住・在勤・在学で18歳以上の方 ■内容=年3回程度の会議(平日日中、1回2時間程度)に出席し、区が多文化共生推進計画改定のための提言をする ■任期

=8年9月～10年3月 ■報酬=1回7,000円 ■募集人数=4人以内 ■選考=▷1次…書類 ▷2次…面接 ■申込=区のホームページからオンライン申請/申込書、本人確認書類(マイナンバーカード/運転免許証等)、作文[あなたが考える多文化共生について](400字程度、様式指定)などを区へ簡易書留で郵送・持参 ※申込書は地域調整課で配布するほか、区のホームページからダウンロード可。申込書類は返却不可。くわしくは区のホームページをご覧ください。 ■期限=7月31日(金)必着 ■申・問先=地域調整課 多文化共生担当 ☎3880-5177

暮らし・まちづくり

**児童扶養手当受給世帯の子どもを
対象にスポーツ講座を一部無料に**

スポーツ施設で開催する水泳やダンス、体操教室などの講座が一部無料になります。 ※募集がある場合、案内を毎月25日ごろ区のホームページで公開。くわしくはお問い合わせください。 ■申込=区のホームページからオンライン申請 ■問先=スポーツ施設支援係 ☎3880-5989

8面に続きます

刑法犯認知
件数急増中!

1人ひとりが地域の目に



**「ながら見守り」
にご協力を!**

▲防犯まちづくりキャラクター「フク防」

もうすぐ夏休み **あなたも「ながら見守り」活動に参加しませんか?** 登録者5,931人(6月22日時点)

「ながら見守り」とは、不審な人物や車両がないか等を、通勤中や犬の散歩時などの日常生活を通じて見守る防犯活動です。見守りの目を増やすことで、犯罪が起きにくい環境をつくり、子どもや地域の安全・安心を守ります。

**活動時の
ポイント**

① 見せる防犯

お揃いのグッズを身につけることで、たくさんの「見守りの目」があることをアピールすることができます。

② 明るいあいさつ

周囲へ積極的にあいさつをすることで、犯罪を起こそうとする人を思いとどまらせることができます。

■登録方法=区のホームページからオンライン申請/窓口 ※新規登録者には、トートバッグなど、お好きな啓発グッズを2つプレゼント。対象など、くわしくは区のホームページをご覧ください。

■申・問先=危機管理課 防犯活動支援係 ☎3880-5435



**関東男子フットサルリーグ、関東・東京都女子
フットサルリーグを足立区で開催!**

**フットサル
体験会&リーグ観戦** 無料



◆リーグ観戦(観戦のみの場合、申し込み不要)

日程	対象試合	開始時刻(各1時間程度)		
男子	8/1(土) 関東リーグ	第1試合 午前11時	第2試合 午後2時30分	第3試合 午後6時
女子	8/8(土) 東京都リーグ(1部)	第1試合 午前10時30分	第2試合 午前11時50分	第3試合 午後1時10分
		東京都リーグ(2部)	第4試合 午後4時10分	第5試合 午後5時25分
	8/9(日) 関東リーグ	第1試合 午前11時10分	第2試合 午後1時	第3試合 午後2時50分

◆フットサル体験会&リーグ観戦(事前申し込み制)

体験会日時	対象	定員(抽選)	対象試合(観戦)
8/1(土) 午後1時～2時	5歳～小学生(初心者向け)	30組	関東男子リーグ 第2試合
	大人向け(23～65歳の方)	15人	
8/1(土) 午後4時30分～5時30分	5歳～小学生(経験者向け)	30組	関東男子リーグ 第3試合
	大人向け(23～65歳の方)	15人	
8/8(土) 午後2時30分～3時30分	5歳の子ども	各 30組	東京都女子リーグ 第3試合
8/9(日) 午前9時30分～10時30分	小学1・2年生		関東女子リーグ 第1試合
8/9(日) 午後4時40分～5時40分			関東女子リーグ 第3試合

※小学生以下の方は保護者の参加が必要

—いずれも—

■場所 総合スポーツセンター(屋内) ■申込 区のホームページからオンライン申請 ■期限 7月21日(火) ■申・問先 スポーツ振興課 振興係 ☎3880-5826



▲くわしくはコチャ



夏休み前に
家庭で確認!

子どものネットリテラシー★1

子どものインターネットの使い方について改めて考えましょう。「保護者が見つけたルールを子どもに守らせる」のではなく、「保護者と子どもが一緒に考え、お互いに納得できるよう話し合ったうえでルールをつくる」ことが、子どもをインターネットトラブルから守る近道です。

★1…インターネットや情報通信技術 (ICT) の特性を理解し、情報を主体的に読み解き、安全かつ適切に活用する能力

【問先】▷情報モラル教育に関すること…学校 ICT 推進課 学校 ICT 活用推進担当

☎ 3840-7459

▷いじめに関すること…教育指導課 教育指導係

☎ 3880-5974

中学・高校生の46%が インターネットトラブルに遭遇!

6年、総務省が実施した調査★2では、何らかのサービスでインターネットに投稿している中学・高校生のうち、全体の46%がインターネットトラブルに遭遇したことがあると回答しています。

★2…総務省「我が国における青少年のインターネット利用に係る調査(6年6月)」

実際に遭遇したトラブル(本人の回答)★2

- 1位 使い過ぎによって学業や生活に支障が出た 18.2%
- 2位 他人の投稿と自分を比べてストレスを感じた 17.9%
- 3位 流行におくれないように情報を追いつけてストレスを感じた 13.3%
- 4位 コミュニケーショントラブルや人間関係の問題に遭った 9.8%

子どもだけで、こういったトラブルに遭遇しないよう対処することは難しいため、保護者と子どもが一緒に考え、取り組むことが重要です。

もしも、トラブルに遭遇したら?

家庭内で話し合い、ルールづくりをしても、思わぬところからトラブルに巻き込まれる場合があります。トラブルに遭遇したら、子どもは近くの大人に相談すること、保護者は子どもの気持ちに寄り添い、事情を聞き取ったうえで、適切な機関への相談と併せ、内容によっては学校や警察などと連携して対応することが重要です。

まず冷静になる 絶対に慌てて行動せず、まずは落ち着いて起きたことを把握する	状況を整理する トラブルの内容に応じてスマホの画面などを保存する	速やかに相談する 学校や警察などに速やかに相談し、トラブルに対応する(投稿の削除など)	再発防止策をとる トラブルの原因を理解し、保護者と子どもで相談してルールを見直す
---	--	---	--

迷ったら「こたエール」 ☎ 0120-1-78302 へ!

- 内容は誰にも言いません
- 名前を言わなくても大丈夫
- 相談は無料です

「こたエール」は、インターネットトラブルについて相談できる東京都の相談窓口です。相談先に迷ったら、まずは「こたエール」へご連絡ください。■受付日時=月～土曜日、午後3時～9時 ※祝日、年末年始を除く ■相談方法=ホームページからオンライン申請/電話/LiNE



▲まずは「こたエール」に相談!

保護者の皆さんへ

子どもをインターネットトラブルから守るためには、「大人のお手本」と「事前のフィルタリング」が重要なポイントです。保護者の皆さんもご協力をお願いします。

- 1 子どもの前では極力スマホや携帯電話を触らない
- 2 子どものスマホにはフィルタリングをかける
- 3 アプリの利用推奨年齢を確認・守らせる

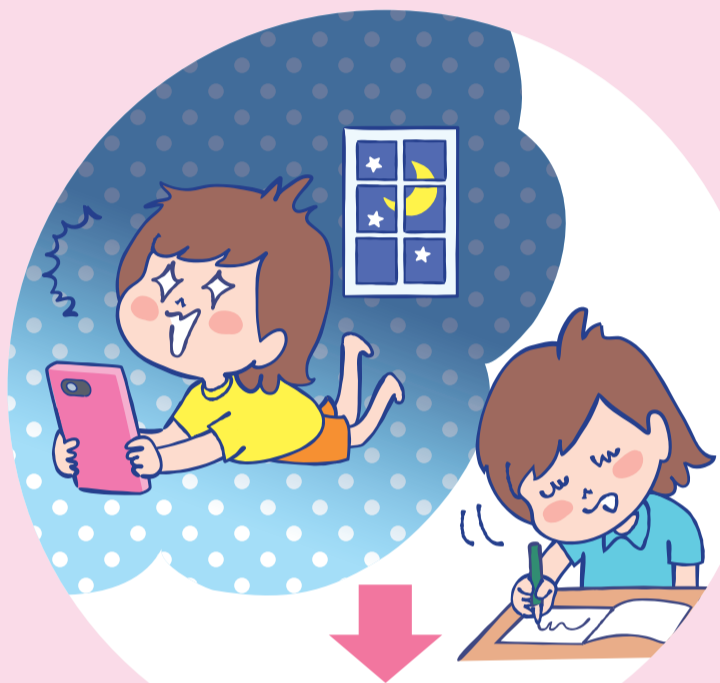
「SNSあだちルール」を確認!

区立小・中学校の児童・生徒の SNS に関連するいじめやトラブルが多数発生していることから、区教育委員会として推奨する SNS などの使用についてのルール「SNS あだちルール」を、令和8年5月に改訂しました。併せてご確認ください。
※学校外で発生した SNS に関するトラブルへの対応責任は、原則として保護者にあります。



事例① 長時間利用でトラブル

特に夜間、保護者が寝た後にインターネットを利用して夜更かし! 慢性的な寝不足となり、「授業中に眠くなる」「成績が落ちる」など、学業に影響が出る事例が増えています。



知っておきたいポイント

● 長時間利用は体や心にも悪影響

眼精疲労・視力低下などの目の症状のほか、肩こり・頭痛などの体の症状、さらに心の状態にも悪い影響が出ます。区の調査★3では、ネットゲーム、スマホ、タブレットなどを使用している時間(スクリーンタイム)が長くなるにつれて、逆境を乗り越える力(レジリエンス)が低下していることがわかりました。

★3…令和6年度「子どもの健康・生活実態調査 第2期第1回」

1日あたりのスクリーンタイム	レジリエンス平均値(100点満点)
1時間未満(17.4%)	69.6
1～2時間未満(51.3%)	66.2
2～4時間未満(26.9%)	62.0
4時間以上(4%)	56.5

重要! 30分に1回は目を休める

長時間、近くを見る作業を続けられないことが、視力の低下や近視の予防につながります。

家庭で話し合おう

何に・どこで・何時間まで使ってOK?

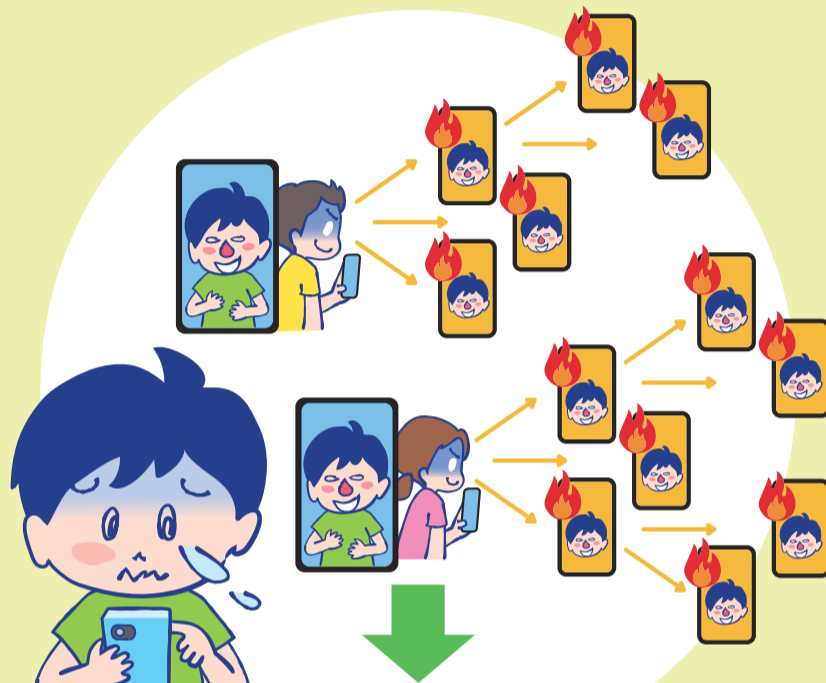
勉強や調べものに活用すれば、とても便利で有効なインターネット。単純な使用時間だけでなく、使う理由や場所も保護者と子どもと一緒に考えることで、お互いに納得できるルールをつくりましょう。

【家庭で決めるインターネットのルール】

- 勉強で利用するとき… (どこ)で ()時間まで
- 遊びで利用するとき… (どこ)で ()時間まで
- 絶対に使用しない!! … (どこ)や (行動)のとき (例:ベッド・布団の中、食事中など)

事例② 写真の投稿でトラブル

友人がうつつた写真を勝手に別の友人に送信! 友人から友人へ写真がどんどん広まり、写真に悪意のある加工をする人も現れて、いじめにつながる事例が全国的に増えています。



知っておきたいポイント

● デジタル空間の拡散性・記録性

拡散性 1人に送っただけだと思っても情報は簡単に共有できます。特に X (旧 Twitter)・Instagram などの SNS では、フォロワーが多い人の目に留まり拡散されると、一瞬のうちに数百人～数千人に見られる可能性があります。
記録性 自分の手元では消すことができても、拡散され自分の手の届かない範囲まで広がり削除できなくなった情報は、デジタル・タトゥー(半永久的な残存)と呼ばれ、内容によっては将来的に悪い影響をおよぼす可能性もあります。

各SNSの利用率(国内)

サービス名(利用推奨年齢)	利用率(令和6年時点)
LINE(12歳以上)	94.9%
X(旧Twitter)(13歳以上)	50.3%
Instagram(13歳以上)	60.9%

これだけの人が SNS を利用していることを忘れないでください!

[参考:総務省「令和7年版 情報通信白書」]

家庭で話し合おう

それって本当に投稿している情報?

投稿してはいけない情報について普段はわかっているつもりでも、その場の雰囲気や勢いで投稿してしまう事例が頻発しています。投稿前に、一歩踏みとどまって考える力を身につけましょう。

【投稿してはいけない情報】

- 自分や友人の写真・個人情報
送った本人に悪気がなくても、拡散先で悪用されることがある
- 友人や先生の悪口(誹謗中傷)
誰が相手でも、人を傷つける内容を絶対に投稿しない
- 友人とふざけて撮影した動画
数秒の動画から、数千万円の損害賠償請求につながることもある
- 下着姿や裸の写真
投稿はもちろん、自分を撮影したり友人に撮影させたりしない

事例③ SNSの知り合いに会ってトラブル

SNS で知り合った人と会う約束をしたが、当日待ち合わせ場所に来たのは聞いていたプロフィールとは別人! 人のいない場所に連れ込まれ、脅されるなどの事例が発生しています。



知っておきたいポイント

● SNSをキッカケに犯罪に巻き込まれることがある

警察庁の発表★4では、7年のSNSに起因する事犯の被害児童・生徒数は1,566人と高水準です。また、事犯の発端となる最初の投稿者は、被害児童・生徒自身であるケースが1,162人(74.2%)と大半を占めています。自分の投稿をキッカケに接点を持った、SNSの知り合いに会った多くの児童・生徒が、こわい思いをしたり、犯罪に巻き込まれたりしています。
★4…警察庁「令和7年における少年非行及び子供の被害の状況」

家庭で話し合おう

SNSの知り合いには絶対に会わない!

何度もやり取りをしていて、親身になって相談に乗ってくれた人でも、SNSの知り合いは「知っている人」ではありません。

【情報が「本当」とは限らない】

SNSは、顔が見えず、個人が特定されない状態で行動や情報発信ができる特性(匿名性)があることから、悪意を持って会おうとしている人が簡単に善人のようになりすましてしまいます。見えている情報だけを信じてしまうと、危険です。

どれだけ見抜ける?

フリー画像を使っているかも?

ウソの情報を書いているかも?

興味をひくような言葉でさそっているかも?

フォロワーをお金で買っているかも?

5面からの続きです

暮らし・まちづくり

あだち協働・協創パートナー基金をご存じですか

あだち協働・協創パートナー基金は、あなたの大切な想いを社会貢献活動へ反映できる寄附制度です。寄附金は、地域の福祉・子育て支援・文化活動などに取り組むNPOや、区民の活動を支援する「公益活動げんき応援事業助成金」として活用します。申し込み方法など、くわしくは区のホームページをご覧ください。■問先=SDGs・協創推進課 事業調整係 ☎3880-5020

夏のきんぷく学習室開放

■日時=7月20日～8月31日、午前9時30分～午後1時/1時～5時30分/5時30分～8時30分 ※展示ロビーの利用予定日を除く■対象=区内在住・在勤・在学の小学生以上で勉学を目的とする方■内容=1階・展示ロビーを学習室として無料

開放■定員=各12人(先着順)■申込=不要 ※利用日に窓口で受け付け。開放日など、くわしくはホームページをご覧ください。■場・申・問先=勤労福祉会館(綾瀬プルミエ内) ☎3838-3581
📧 <https://www.adachi-kinpuku.jp>

木造住宅耐震説明会・個別相談会(7月・8月分)

■日程等=表1■内容=平成12年5月以前に建築された2階建て以下の木造住宅の耐震診断・改修工事などの助成制度の説明/専門家へ個別相談■定員=各10人程度(先着順)■申込=区のホームページからオンライン申請/電話■申・問先=耐震化推進第一係・第二係 ☎3880-5317

保存樹木・樹林の指定と維持管理の助成

■対象=▷樹木…高さ10m以上で、地上1.2mの幹周りが1.5m以上▷樹林…樹林面積300㎡以上■内容=保存樹木・樹林に指定し、維持管理費の一部を助成(4月1日時点

で、保存樹木478本、保存樹林31カ所5万5,291㎡を指定) ※助成額や申し込み方法など、くわしくは区のホームページをご覧ください。■問先=緑化推進係 ☎3880-5188

新規 中央図書館で「音のゾーニング(区画分け)」を試行

誰もが気兼ねなく利用できる居心地の良い図書館をめざし、従来の静かな空間を残しつつ、音を出すことが避けられない方(子ども、障がいのある方など)や、会話をしながら利用したい親子・グループ向けの環境づくりの一環として、「音のゾーニング(区画分け)」を試行します。期間中は、中央図書館・2階全域で来館者同士の会話や、会話を伴うグループ学習が可能です。※くわしくは区のホームページをご覧ください。■期間=8年7月21日～9年1月31日■場・問先=中央図書館 管理係 ☎5813-3740

本を読まない方も大歓迎「中央図書館リニューアルに向けた区民ワークショップ(第3回)」

■日時=8月2日(日)、午後1時30分～3時30分■場所=江北小学校■対象=区内在住・在勤・在学の方 ※第1・2回未参加の方も参加可■

内容=「誰かと出会う、集まる、交流することで世界が広がる図書館」をめざし、足立区における「ミーティング(交流)空間」について、図書館ナビゲーターと一緒に考える/江北小学校図書館の見学■定員=30人(抽選) ※保育あり(7月20日までに要予約、2カ月～就学前の子ども、先着5人)■申込=区のホームページからオンライン申請■期限=7月20日(祝)■申・問先=中央図書館 管理係(平日、午前9時～午後5時) ☎5813-3749

ぐるぐる博 in アヤセ2026 出店者募集

■日時=11月29日(日)、午前10時～午後3時30分■場所=都立東綾瀬公園(ハト広場)■対象=地域で何かを始めたいと思っている方/イベントを「楽しむ側」から「楽しませる側」に立ってみたい方■内容=「良人良店」をテーマに、物販・ワークショップなどを実施 ※事前説明会への参加が必要(キッチンカー出店希望者を除く)。説明会の日程など、くわしくは区のホームページをご覧ください。■定員=80団体程度(7月11日から先着順)■申込=区のホームページからオンライン申請■期限=7月31日(金)■申・問先=コミュニティ創出担当 ☎3880-5070

町会・自治会に加入しましょう!

申・問先 地域調整課 地域調整係 ☎3880-5864 📧3880-5603

災害時などの「いざ」というときに頼りになるのが、身近な町会・自治会です。町会・自治会に加入することで交流の輪が広がり、安全・安心な暮らしにつながります。

■申込=区のホームページからオンライン申請/申込書を持参・ファクス ※申込書は区民事務所で配布するほか、区のホームページからダウンロード可



表1 木造住宅耐震説明会・個別相談会(7月・8月分) 日程等

日程	時間	場所
7/15(水)	午前10時～正午	区役所・4階
8/1(土)	午前10時～正午/午後2時～4時	千住庁舎
8/18(火)		区役所・4階
8/27(木)	午後2時～4時	区役所・4階

「足立区プレミアム商品券(PayPay商品券)」販売開始に向けて

11/2(月)販売開始予定

PayPayアプリの

お済ませください!

完了まで最長4カ月程度かかる場合も!

本人確認を

区内経済消費喚起策として、今年度も「足立区プレミアム商品券(PayPay商品券)」の販売を予定しています。商品券の購入には、事前にPayPayアプリ内での本人確認が必要です。購入を検討している方で本人確認がお済みでない場合は、早めの対応をお願いします。

「足立区プレミアム商品券(PayPay商品券)」とは?

PayPayアプリ内で購入できるデジタル版のプレミアム付き商品券です。1口4,000円で5,200円分の商品券が購入できます。今年度から、区内在住の方は最大20口購入できるほか、区外在住の方も対象となります(最大10口)。※複数回に分けて購入可。区内取り扱い店舗でのみ利用可。くわしくは決まり次第、あだち広報などでお知らせします。■対象=PayPayアプリで本人確認が完了したスマートフォンなどをお持ちの12歳以上の方■販売期間=▷一次販売…11月2日～11月30日(区内在住の方のみ)▷二次販売…8年12月8日～9年2月28日(区内・区外在住の方)

PayPayアプリの本人確認がお済みでない方へ

本人確認にはマイナンバーカード(以下、カード)または運転免許証が必要です。※外国籍の方は在留カードも可

●カードまたは運転免許証のいずれも持っていない方

カードで手続きをする場合、取得には申請から2～3カ月程度かかり、特に年末は大変込み合います。カードの申請から本人確認が完了するまでに最大4カ月程度かかることがありますので、ご注意ください。

カードの申請方法



くわしくはコチラ

- ①区役所・区民事務所に本人確認書類を持参し、申請書を受け取り、オンラインなどでカード交付申請を行う
- ②カード取得後、下記の方法でPayPayアプリの本人確認を行う

●PayPayアプリの本人確認方法

アプリ内から手続きをしてください。

アプリの手続き方法



手続き方法はコチラ

- ①カードまたは運転免許証内ICチップの読み取りによる確認→完了まで約1～3日
- ②カードまたは運転免許証・顔写真の撮影による確認→完了まで約1～2週間

※不備などがある場合は、所要日数が延びることがあります。

問先

▷PayPayアプリの本人確認…PayPay問い合わせフォーム

▷マイナンバーカードの取得…(区)戸籍住民課 マイナンバーカード交付担当

▷そのほか…(区)お問い合わせコールあだち(毎日、午前8時～午後8時)



PayPay問い合わせフォームはコチラ

☎3880-5698

☎3880-0039

あだち区民まつり「A-Festa2026」
出演・出店者募集

◆ステージ出演

■日時=10月10日(土)、午前11時15分～午後4時/11日(日)、午前10時～午後3時30分 ■対象=区内のアマチュア団体 ■内容=歌やダンスなど ※出演時間は約15分 ■定員=20団体程度(抽選) ■費用=1団体2,000円 ■申込=申込書を区へ郵送・持参 ※1団体1回のみ申し込み・出演可

◆リバーサイドバザー出店

■日時=10月10日(土)・11日(日)、午前10時～午後4時 ■対象=区内在住・在勤・在学の方で構成された団体 ■出店スペース=テント1区画(幅2.7m×奥行3.6m) ■定員=20団体程度 ■費用=▷現地調理あり…4万9,500円 ▷販売のみ…3万8,500円

—いずれも—

※くわしくは応募要領を参照。応募要領は(-財)足立区観光交流協会に配布するほか、ホームページからダウンロード可 ■場所=荒川河川敷(虹の広場) ■期限=8月5日(水)必着 ■申・問先=(-財)足立区観光交流協会 ☎3880-5853 ☎https://www.adachikanko.net/

◆あだち防災EXPO

■日時=10月10日(土)・11日(日)、午前10時～午後4時 ■場所=荒川河川敷(虹の広場) ■対象=防災関連の活動を行う、または商品を取り扱う団体・事業者など ■内容=あだち区民まつり「A-Festa」内のイベントで、防災(各家庭での災害への備え)に関する普及啓発活動を行う ■定

員=5団体程度(抽選) ■期限=8月14日(金) ※申し込み方法など、くわしくはお問い合わせください。 ■問先=災害対策係 ☎3880-5836

拡充 「チョイソコ×せんじゅ」
実証実験内容を拡充して延長します

常東地区乗合型デマンドタクシー「チョイソコ×せんじゅ」は、実証実験期間を9年1月29日(金)まで延長します。また、延長に際して運行内容を8月3日(月)から拡充します。※くわしくは区のホームページをご覧ください。 ■運行日程等=表2 ■問先=新たな交通担当 ☎3880-5937

表2 「チョイソコ×せんじゅ」運行日程等

	7/30木まで	8/3月以降
運行日程	火～木曜日	月～金曜日
運行時間	午前8時～午後3時	午前8時～午後4時

◆男女参画プラザの講座

◆講座「1,200人の悩みを聞いて見えてきた ボクらの『言えない本音』を解きほぐす」

■日時=8月11日(祝)、午後2時～4時 ■場所=エル・ソフィア ■内容=社会における「男性の生きづらさ」をひもとき、自分らしさについて考える ■定員=▷会場…30人(保育あり(8月3日までに要予約、2カ月～就学前の子ども、先着5人)) ▷オンライン(Zoom)…20人

◆オンライン講座「LGBTを理解する」

■日時=8月19日(水)、午後7時～8時30分 ■内容=自分のジェンダーやセクシュアリティについて考えることで、性自認や性的指向といった多様

な性への理解を深める ※Zoom開催 ■定員=30人

—いずれも—

※7月13日から先着順 ■対象=区内在住・在勤・在学の方 ■申込=区のホームページからオンライン申請/電話/住所、氏名(フリガナ)、年代、保育希望の場合は子どもの氏名(フリガナ)・年齢、電話・ファクス番号、参加方法、オンライン希望の場合はEメールアドレス、講座名を記入しファクス ■申・問先=男女参画プラザ ☎3880-5222 ☎3880-0133

◆資源の回収にご協力ください

◆集団回収を始めませんか

■対象=町会・自治会、子ども会、マンション管理組合など、営利を目的としない10世帯以上で構成されたグループ ■内容=各家庭から出る資源を日時や場所、品目を決めて自主的に回収し、回収業者に引き渡すリサイクル活動 ※区に団体登録をして集団回収を行うと1kgあたり7円の報奨金を支給(7年度は731団体が実施し、約616万kgを回収)。申し込み方法など、くわしくは区のホームページをご覧ください。 ■報奨金対象品目=紙類(新聞・雑誌・段ボール・紙パックなど)/古布/缶(アルミ・スチール)/びん

◆飲料用ペットボトルキャップの回収にご協力ください

回収したキャップは、リサイク

ル製品に生まれ変わるほか、協力事業者を通して売却され、売却費の一部を活用して世界の子もたちにワクチンを提供しています。皆様のご協力により、6年度は33万5,895円(1万6,711人分のワクチン)寄附することができました。 ■回収ボックス設置場所=区役所・1階区民ロビー/一部の住区センター/地域学習センター など ※受け付け時間などは施設により異なる。くわしくは区のホームページをご覧ください。

—いずれも—

■問先=資源化推進係 ☎3880-5027

◆家庭から出たペットボトルなどの資源を買い取ります

■場所=区内5カ所 ※日時など、くわしくは区のホームページをご覧ください。 ■対象=区内在住の方 ※事業者は不可 ■内容=家庭から出る資源を、事業者が市況に応じて買い取り ■買い取り品目=古紙(新聞・雑誌・段ボール)/缶(アルミ・スチール)/ペットボトル/廃食用油(植物性油)/古布 ※いずれも持ち去りや集団回収で回収された資源を除く ■持ち物=本人確認書類(マイナンバーカード/運転免許証 など) ■申込=不要 ※当日直接会場へ ■問先=資源化推進係 ☎3880-5027

11面に続きます

パソコン講座(8月分)

■日程等=表3 ■場所=あだち産業センターIT支援室 ■申込=ホームページからオンライン申請/電話 ※いずれも定員あり(7月13日、午前9時から先着順)。講座内容など、くわしくはホームページをご覧ください。 ■申・問先=ランディック(株) IT事業部(区協働事業者) ☎6802-7829

表3 パソコン講座(8月分) 日程等

コース名	日程	時間	費用(テキスト代など)
1 Excel基本1日コース	1(土)	午前10時～午後5時	各11,880円
2 Word基本1日コース	2(日)		各14,300円
3 Excel中級1日コース	8(土)		
4 PowerPoint基本1日コース	9(日)		各11,880円
5 初心者のためのAI入門講座 半日コース	11(祝)・16(日)	午前10時～午後1時	各8,800円
	30(日)	午後1時～4時	
6 AI(ChatGPT)を使ったWord・Excel・PowerPoint活用講座 午後コース	11(祝)・16(日)	午後2時～4時	各5,500円
7 Excel関数1日コース	15(土)	午前10時～午後5時	各14,300円
8 ゼロから始めるExcelマクロ・VBA 1日コース	22(土)		
9 Access基本1日コース	23(日)		13,640円
10 PHPビギナー1日コース	29(土)	14,300円	
11 小学生向けプログラミング基礎編 午前コース ■対象=スクラッチに初めて触れる小学1～3年生と保護者	30(日)	午前10時～正午	2,068円

官公庁

中川水再生センター「夏休み子どもまつり」

■日時=7月24日(金)、午前10時～午後3時 ※小雨決行 ■内容=施設見学/微生物観察/デジタル体験コーナー など ■申込=不要 ※当日直接会場へ。車での来場不可 ■場・問先=(都)下水道局 中川水再生センター 中川5-1-1 ☎3606-2812

あだち エンタメEXPO

第9回 足立区ギャラクシティ音楽コンクール 予選・本選(観覧)

■日程等=▷予選…7月26日(日)(高校生部門/大学生～社会人(一般/専門)部門) ▷本選…8月21日(金)(小学生・中学生部門(予定))、22日(土)(中学生部門(予定)/高校生部門/大学生～社会人(一般/専門)部門の予選通過者) ※中学生部門は参加者の申し込み状況により日程を決定 ■場所=西新井文化ホール ■内容=小学生～社会人の参加者による、オーケストラとの共演をかけたピアノコンクールを観覧 ※部門ごとのスケジュールなど、くわしくはホームページをご確認ください。 ■申込=不要 ※当日直接会場へ ■問先=足立区ギャラクシティ音楽コンクール実施事務局 ☎5242-8161



今年も
やります!

夏休み子ども向け有料体験講座・
施設利用料の一部を無料化!

あだちワークワーく in Summer

7月21日～8月31日に実施する、「将来の夢や仕事につながる」「夏休みの自由研究に役立つ」有料体験講座を無料化します。この機会にぜひご利用ください。※掲載している体験講座は一部です。また、本事業では、子どもが利用する区有施設や銭湯の利用料も一部無料となります。くわしくは、区のホームページをご覧ください。■問先＝お問い合わせコールあだち(毎日、午前8時～午後8時) ☎3880-0039



対象講座はこのアイコンが目印(10面に掲載)

おすすめ

夏のイベント 大特集

下記イベントのほか、図書館や地域学習センターなどの夏のイベントを区のホームページで公開しています。



費用の記載がないイベントは無料

凡例 HP…ホームページからオンライン申請 / ☎…電話申し込み / 窓口…窓口申し込み / FAX…ファクス申し込み / 往復ハガキ…往復ハガキ申し込み(返信面にも宛名を記入) / 不要…申し込み不要。当日直接会場へ ※FAX 往復ハガキの()内は記載事項

場・申・問先	イベント名等	内容等	定員	申込
桜花亭 〒121-0061 花畑4-40-1 ☎3885-9795 ☎3860-0608	花畑記念庭園 ガイドツアー ■日時=7/26(日)、午前11時～11時30分/ 午後1時30分～2時	花畑記念庭園のお庭番から、園内の見所や日々の管理について話を聞き、鯉の餌やりや園内散策を楽しむ	各10人 (先着順) ※小学生以下の方は保護者同伴	不要 ※開始15分前から会場で受け付け
	水族館ハーバリウム作り ■日時=8/9(日)、午前11時～午後0時30分/1時30分～3時	プリザーブドフラワーや水族館をモチーフにしたパーツなどをガラス瓶に入れ、保存オイルに浸した観賞用インテリア「ハーバリウム」を作る ■対象=4歳～18歳の方 ※4歳～小学生は保護者同伴 ■期限=7/31(金)	各10人 (7月17日、午前9時から先着順)	FAX (氏名(フリガナ)、年齢(学年)、電話番号、希望時間、「水族館ハーバリウム作り」を記入)
ギャラクシティ 〒123-0842 栗原1-3-1 ☎5242-8161	大人のためのプラネタリウムHAYABUSA —BACK TO THE EARTH— ■日時=7/3、8/7、10/2・30、11/6、 午後7時30分～8時15分 ※いずれも金曜日 ■費用=▷高校生…100円(8/7のみ無料) ▷大人…500円	数々の困難に立ち向かい、太陽系誕生の謎を探る小惑星探査機「はやぶさ」の、波乱と感動に満ちた探検の旅を描く映像番組を鑑賞する ■対象=16歳以上の方	各170人 (先着順) ※車いす席2席	不要 ※当日午前9時から総合受付でチケットを販売
	夏休みサイエンスウィーク ■期間=7/25(土)～31(金)	科学にまつわる様々な現象・事象や、科学を応用した工作を体験できる、ギャラクシティ全体で開催するイベント ※期間中に体験できる内容や時間など、くわしくはホームページをご覧ください。	—	—
桑袋ビオトープ公園 〒121-0061 花畑8-2-2 ☎3884-1021 ☎3884-1041	ナイトアドベンチャー ■日時=8/9(日)・11(祝)、午後6時30分～8時30分	夜の園内を散策し、生きものの夜の姿を観察する ■対象=小学生以上の方 ※小・中学生は保護者の参加が必要 ■期限=7/22(水)必着	各20人 (抽選)	窓口 往復ハガキ FAX (全員の住所・氏名(フリガナ)・年齢(学年)・電話番号、ファクス番号、希望日(第2希望まで)、「ナイトアドベンチャー」を記入) ※1人1回のみ申し込み可
生物園 〒121-0064 保木間2-17-1 ☎3884-5577 ※18歳以下の方♦は、 夏休み期間入園無料	かんたん 煮干しを解剖してみよう ■日時=7/25(土)、午前10時/11時/午後2時/3時 ※各50分程度	煮干しの解剖を通して、魚の構造を学ぶ ■対象=小・中学生	各6人 (先着順)	不要 ※当日午前9時30分から受付で参加券を配布
	セミの羽化観察会 ■日時=8/1(土)・2(日)、午後7時～8時30分 ※雨天中止	幼虫から成虫へ羽化するセミ(アブラゼミ、ミンミンゼミ)の姿を夜間に観察する ■対象=小・中学生と保護者 ■期限=7/16(木)	各25人 (抽選)	HP ※1人1回のみ申し込み可
	生物のDNAをとりだせ ■日時=8/8(土)、午後1時～3時	DNAを専門とするスタッフ指導のもと、植物・昆虫などからDNAを取り出し科学の面白さを体感する ■対象=小学5年生～中学生 ■期限=7/29(水)	10人 (抽選)	
	チョウの翅を見てみよう 鱗粉転写* ■日時=8/9(日)、午前10時～正午	鱗粉転写*を通してチョウの体の仕組みなどを知る ■対象=小学3～6年生 ■期限=7/30(木) ★…チョウの翅の鱗粉(体毛が変化した鱗状の粉)を紙に写し取り、胴体部分を描く標本作製技術	12人 (抽選)	
芝生広場で水遊び ■日時=7/26(日)、8/2(日)、午前10時～正午 ※雨天中止	水鉄砲などの水遊び道具で自由に遊ぶ ※簡易な更衣室の設置・道具の貸し出しあり。就学前の子どもは保護者の参加が必要	—		
都市農業公園 〒123-0864 鹿浜2-44-1 ☎3853-4114	夏休み企画「ハーブのこねこね石鹸づくり」 ■日時=8月1(日)、午前10時30分～正午/午後1時30分～3時	ハーブティーを使って石鹸を作る ※材料がなくなり次第終了 ■対象=小学生	—	不要 ※時間内随時受け付け
	アイの生葉でハンカチ染め ■日時=8月9(日)・23(日)、午前10時～11時30分/午後1時30分～3時 ■費用=500円 ※18歳以下の方♦は無料	アイ(藍)を収穫して抽出した染液でハンカチを染める ※就学前の子どもは保護者同伴。材料がなくなり次第終了	—	

♦…18歳の誕生日以降、最初の3月31日まで

広告

60歳からの生きがい
私たちと、働きませんか?

(公社)足立区シルバー人材センター
足立区西保木間 1-8-2 電話 03 (5856) 6866

・短い時間・空いた時間で働きたい方
・健康や生きがいの為に働きたい方
新規会員募集中!! 詳細はHPで



9面からの続きです

暮らし・まちづくり

9年度 花いっぱいコンクール参加グループ募集

ビューティフル・ウィンドウズ運動の一環として、区が指定する花を育てていただきます。春と秋の年2回審査を行い、優秀な団体を表彰します。花いっぱいの美しい地域づくりに、ぜひご参加ください。
対象=区内の町会・自治会、ボランティア団体、保育園、幼稚園、学校などのグループ **申込期限等**=8月14日(金) ※区が指定する花の種類やチューリップの球根は栽培講習会(8年10月、9年4月)で配布。申し込み方法など、くわしくは区のホームページをご覧ください。
問先=美化推進係 ☎3880-5856

道路の拡幅にご協力ください

災害に強いまちづくりのため、細街路整備事業で道路を拡幅しています。4m未満の道路に接する敷地に建物の新築などを行う場合、事業の対象となる場合があります。くわしくは区のホームページをご覧ください。
問先=細街路係 ☎3880-5286

道路内(地上・地下)への施設の設置や、使用・工事などを行うときは許可申請が必要です

道路に一定の施設を設置し、継続して道路を使用するときは、通行の支障にならず一定の基準を満たすほか、道路管理者(足立区など)や交通管理者(警察)の許可を受ける必要があります。
 また、道路上に突き出した看板・日よけの設置、建築工事を行う場合の足場・仮囲いの設置なども許

可申請が必要です。駐車場などに乗り入れるための道路工事を行うときも、必ず道路管理者などに事前に相談し、自費工事承認を受けてください。申請を怠ると、罰則を科せられる場合があります。 ※申請方法など、くわしくは区のホームページをご覧ください。
問先=占用係 ☎3880-5907

催し物

講座「南極くらぶ 南極をもっと知ろう」

日時=8月5日(水)、午後2時~3時30分 **場所**=生涯学習センター(学びピア21内) **対象**=小学生と保護者 **内容**=元南極越冬隊員が、南極の厳しい自然や天候、動植物の様子、基地での仕事・生活を伝える/南極での地球温暖化の影響を学ぶ **定員**=30組(7月11日、午前9時から先着順) **申込**=区のホームページからオンライン申請/電話/窓口/住所、氏名(フリガナ)、電話番号、「南極くらぶ」を記入しファクス **申・問先**=環境情報プラザ(学びピア21内) ☎5284-7358 FAX5284-7359

小・中学生向け 金工ワークショップ「銅板キーホルダー作り」

日時=8月9日(日)、午前10時30分~正午/午後1時30分~3時/3時30分~5時 **場所**=ギャラクシティ **対象**=区内在住・在学の小・中学生 **内容**=(公)日本工芸会に所属する正会員作家4人の指導のもと、日本の伝統工芸「金工(金属を加工して作る工芸)」の彫金・鍛金技法を学びながらオリジナルの銅板キーホルダーを作る **定員**=各20人(抽選) **費用**=500円(材料費) **申込**=区のホームページからオン

ライン申請 **期限**=7月17日(金) **申・問先**=文化団体支援係 ☎3880-5986

環境講座「落語でたのしく海環境について学ぼう！」

日程=8月29日(土)、午前10時30分~11時45分 **場所**=生涯学習センター(学びピア21内) **対象**=区内在住・在勤・在学の方 **内容**=落語家・立川かめ氏による、海で起きている環境問題に関する落語/環境の専門家によるトークを通じて海について学ぶ **定員**=50人(抽選) **申込**=区のホームページからオンライン申請/電話 **期限**=8月5日(水) **申・問先**=環境学習係 ☎3880-6263

文化団体の催し

◆東京都職場・一般 吹奏楽コンクールの鑑賞

日時=8月1日(土)、午後2時30分~6時30分 ※2時開場/2日(日)、午前10時30分~午後5時 ※10時開場 **対象**=小学生以上の方 **内容**=都内で活動する職場の吹奏楽団や一般の楽団(計34団体)が参加する、東京都吹奏楽コンクール予選の鑑賞 ※団体ごとに、課題曲・自由曲を演奏 **定員**=各902人(先着順) **申込**=不要 ※当日直接会場へ

◆足立シティオーケストラ 第76回定期演奏会

日時=9月6日(日)、午後2時~4時 ※1時15分開場 **内容**=水戸博之氏の指揮による、ウェーバー「オペロン」序曲、ボロディン「ダッタン人の踊り」、ショスタコーヴィチ 交響曲第5番の演奏 **定員**=400人(先着順) **費用**=1,000円 ※高校生以下の方は500円。就学前の子どもは入場不可。全席指定 **申込**=ギャラクシティホームページ(https://galaxcity.jp/)からオン

ライン申請/窓口 **申先**=ギャラクシティ/地域学習センター など ※当日はギャラクシティのみ **問先**=足立シティオーケストラ(野谷) ☎080-1886-6718
 —いづれも—

場所=西新井文化ホール **問先**= (区)文化団体支援係 ☎3880-5986

ぐるぐるKIOSK*

日時=7月24日(金)、午後5時~8時 **場所**=綾瀬駅東口駅前交通広場 ※雨天中止 **内容**=帰り道に、まちの人たちが集う駅前のナイトマルシェ(キッチンカー/ドリンク・雑貨販売/ワークショップ など) ※くわしくは区のホームページをご覧ください。★…小さな売店 **申込**=不要 ※当日直接会場へ **問先**=コミュニティ創出担当 ☎3880-5070



▲マルシェの準備風景。たくさんの出会いを楽しもう!

7月の休日開庁日

日時 26日(日)(第4日曜日) 午前9時~午後4時

場所 区役所

◆主な業務内容

- 転入・転出や戸籍の届出の受け付け
- 住民票の写しなどの証明書の発行
- 税・各種保険料の納付・相談
- 保育園に関する相談

※戸籍住民課の窓口は、特に午前11時~午後2時の時間帯が大変混雑し、長時間お待ちいただく場合があります。できる限り上記の時間帯を避けてお越しください。



くわしくはコチラ

この下は広告スペースです。内容については、各広告主にお問い合わせください。広告掲載のお問い合わせは広報係へ ☎3880-5815

あなたの街の植木屋さん お見積 0円

あだち広報を見た!で 剪定作業 先着10名様 10%割引 基本価格 3m未満 3,300円~

- 1本からでもOK!
- お見積による1本ずつの明細会計!
- お茶・食事の気遣い無用!
- 近隣店舗からプロの植木職人が
- トイレは借りません!
- 見積!
- 土日祝も作業OK!
- ご希望に対して丁寧に!

まずはご相談ください 受付時間:月~金 9:00~17:00

ハローガーデン 0120-86-1128

足立新田店 足立区新田 1-3-23 足立西新井店 足立区西新井 1-38-16 運営株式会社First Line

窓ガラス飛散防止フィルム工事に 足立区の助成金が利用できます!

最高10万円の支給!

※ガラス飛散防止2か所程度であればほぼ助成金枠内でまかなえます。

防犯機能付き 遮熱機能付き 目隠し機能付き でも

ガラス飛散防止機能があれば助成対象です。所得や年齢の制限はありません。賃貸にお住まいの方もOK! ※申請代行サービスもあります(有料サービス)

現地調査、お見積もりは無料!

まずはお電話を!

☎03-5284-7680

助成金工事実績 区内No.1を目指す

高伸プランニング株式会社

〒120-0036 足立区千住仲町19-2 ホワイタイムミカミ303 http://koshin-plan.jp

暑さが厳しくなる前に 健診を受けましょう!

◆7~8月は比較的空いており、健診が受けやすい時期です。

※令和7年度に足立区立小学校6年生の皆さん、足立区立中学校3年生の皆さんから標語を募集しました。この広告で優秀作品に選ばれた標語を順次掲載いたします。

メタボ先生

令和7年度「特定健診受診勧奨の標語キャンペーン」優秀作品

その元気にだまされるな 早く行こう 特定健診

東綾瀬中学校3年 青山 望乃

足立区医師会

〒121-0011 足立区中央本町 3-4-4 TEL:03 (3840) 2111 <平日9:00~17:00>

広告

シルバー人材センターへのご注文をお待ちしています

(公社)足立区シルバー人材センター 足立区西保木間 1-8-2 電話 03 (5856) 6866

1時間からのお仕事でも承ります!! 詳細はHPで お気軽にお問い合わせください。

検索



特に夏は注意！ みんなで防ごう

高齢者孤立死

血縁関係の希薄化や地縁の衰退による社会的孤立が問題となっています。特に夏は、熱中症による高齢者の孤立死が増加する傾向にあります。支援が必要な方の異変にいち早く気づき、孤立死を防ぐためには、あなたの力が必要です。

問先 絆づくり担当課 事業調整係 ☎3880-5184

地域の皆さんへ

●孤立死を防ぐ「気づきのポイント」

次の3つが比較的わかりやすい「気づきのポイント」です。もし、あなたの周り的高齢者などで見かけたら、すぐにお近くの地域包括支援センター(ホウカツ)までご連絡ください。



▲連絡先は
コチラ

1 郵便受けが一杯



2 洗濯物が何日も出たまま



3 いつも参加している集まりに来ない



●ご連絡を受けたら、速やかに対応します！

「ホウカツさの」では、地域の方から気になる高齢者の情報提供を受けたら、まずは担当ケアマネジャーがいるかを確認します。その結果、ケアマネジャーがいれば最近の状況を確認し、必要に応じて一緒にご自宅を訪問します。

担当ケアマネジャーがいなければ、ホウカツ職員が2人体制で訪問します。インターホンを鳴らして出てきていただければその場で様子を伺いますが、反応がなく異変を感じた場合は、警察に通報して対応します。緊急性が高い場合は、連絡を受けた当日に対応します。

家の外からでも気づけます

よくご連絡いただく例としては、上記の事例のほかに、「(夏に)家の中から生活音がするのにエアコンの室外機が動いていない」「部屋の電気がずっとついたらまま」などです。もし、近隣の方がこのような状態にあると気づいたときは、いつでもホウカツにご連絡ください！



ホウカツさの職員
村松さん(左)、安盛さん(右)

絆のあんしん協力員 募集中！

1,360人が登録
(6月1日時点)

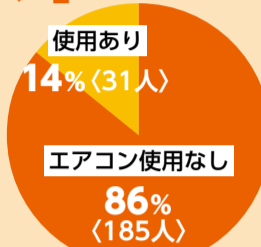
地域の気になる高齢者に対して、日常的な見守り・声かけなどを行います。



高齢者の皆さんへ

●夏を乗り切るカギは「エアコン」

東京都監察医務院によると、6年の「エアコンが設置されている屋内の熱中症死亡者」のうち、86%がエアコンを使用していませんでした。また、熱中症死亡者のうち86%が高齢者でした。



▼熱中症対策のポイント▼

1 就寝時もエアコンはつけておく



エアコンは設定温度ではなく、室温が28℃以下(目安)となるように調整しましょう。室温を目視できるように、温度計を部屋に置くのがおすすめです。



2 のどが渇いていなくてもこまめに水分補給

高齢になるにつれて、のどの渇きに気づきにくくなります！



入浴前後や就寝前、起床後のほかにも、1時間に1回は水分補給しましょう。
※水分摂取量はかかりつけ医の指示に従ってください。

●熱中症予防に、区の事業をご活用ください！

◆エアコン購入費補助金(設置後申請)

8年度住民税非課税世帯、住民税均等割のみ課税世帯などで、東京ゼロエミポイントを活用して区内店舗でエアコンを購入した方に、エアコン購入費の一部を補助しています。※生活保護受給世帯は除く。申し込み方法など、くわしくは区のホームページをご覧ください。問先=環境政策課 管理係 ☎3880-5935



◆区内約110施設で実施中「涼み処」

地域学習センターや住区センター、保健センター等に加え、商業施設やコンビニエンスストアなどを「涼み処」として開放しています。外出時の休憩に、ぜひご利用ください。問先=衛生管理課 衛生管理係 ☎3880-5891



▲のぼり旗が目印！

この下は広告スペースです。内容については、各広告主にお問い合わせください。広告掲載のお問い合わせは広報係へ ☎3880-5815

庭木剪定 3,300円(税込)
1本3m未満

庭まわりの困りごとに、若さ溢れる有資格者の「プロ」が対応！

見積無料！

剪定・伐採・生垣・雑草対策
消毒・庭木やお花の植栽

フリーダイヤル 0120-187-394
イーハナ サクヨ

(株)大和グリーン
足立支店 足立区西竹ノ塚1-6-9
受付時間 9:00~18:00 無休
葛飾・練馬・板橋・北区・松戸にも支店あり！

※ゴミ処分費別途
※伐根、マツ・マキなど特殊な木は別途お見積りとなります

まずはご相談ください！
☑今まで頼んでいた所が閉業して困ってる...
☑庭をキレイにしたい
☑屋根よりも高い大木、切ってもらえるの？
☑放ってある空家の管理を頼めないから？
☑植木鉢や古土の処分はしてくれるの？

あだち広報 読者特典 10%OFF
2026年8月10日以降の作業予約で
先着10名限定 更に10%OFF

ご存じですか？
B型肝炎給付金

☑ B型肝炎ウイルスに感染している
☑ 昭和16年7月2日 ~昭和63年1月27日生まれ

上記2つとも当てはまる方は、国から給付金を受け取れる可能性があります。対象になりそうかは、無料電話相談で確認できます。資料(カルテなど)がなくても相談可能です。制度に詳しい弁護士がお答えしますので、お気軽にお電話ください。

無料電話相談 0120-918-862
(受付:平日9時~17時30分)

東京弁護士会所属 / 弁護士法人マイタウン法律事務所
[マイタウン法律事務所東京事務所] 東京都千代田区丸の内2-2-1 岸ビルディング6階

給付金の例
死亡・肝がん・肝硬変(重度) 3600万円
肝硬変(軽度) 2500万円
慢性B型肝炎 1250万円
無症候性キャリア 50万円
※その他症状に応じて支給されます

人間サイズの、劇場です。
最初の日本人はこんなに楽しくチャーミングだった？

朗読劇 **古事記**

CAST
白石加代子 風間杜夫

9月12日・13日 14:00開演
全席指定:7,700円 チケット好評発売中
足立区民割引:7,350円

※開演は開演の30分前 ※未就学児入場不可 ※フレンズ会員割引、U25チケットあり

チケット申込 TEL 03-5244-1011 (10時~18時)

創造文化のターミナル
シアター1010
東京都足立区千住3-92千住ミルデイスI 番館10-11階
お問合せ: TEL 03-5244-1010 https://www.t1010.jp/
足立区シアター1010指定管理者(共立・キョードー・ファクトリー・大星ビル管理共同事業体)

広告

停電対策! 電気代削減! 太陽光・蓄電池のご相談 補助金制度のご案内

二和パワーテック株式会社
047-441-5080
千葉県鎌ヶ谷市初富 808-471