

2026年(令和8年)

5月10日 第1978号

発行 足立区 編集 報道広報課

住所 〒120-8510 足立区中央本町1-17-1

お問い合わせコールあだち ~気軽に聞けます! 区の情報~

(毎日、午前8時~午後8時) ☎3880-0039 ☎3880-0041

✉kocho@city.adachi.tokyo.jp

あだち — 広報 —



水害特集 いつ、ニゲル?

警戒レベルで判断を!

8年5月29日(金)から、大雨や台風等で災害の恐れがある場合に気象庁により発表される、注意報や警報などの情報(防災気象情報)の名称が大きく変わります。今号では、新しい情報の見方と、情報を基にどう行動すべきかを紹介。いざというときにあなた自身や大切な人の命を守るのは、正しい知識と日ごろの備えです。

問先 災害対策係

☎3880-5836

くわしくは6・7面へ

「令和元年東日本台風(台風第19号)」では、元年10月12日~13日にかけて荒川が増水し、河川敷が広範囲にわたって水没しました(■部分)。

このような危険が再び迫ったとき、あなたは「いつ、ニゲル?」

※元年10月13日撮影(撮影時、警戒レベル4相当)

葺立ち

あしだち

令和元年10月に発生した「令和元年東日本台風(台風第19号)」では、荒川が氾濫してもおかしくない、ギリギリの状況まで水位が上昇。足立区では初めて区内小・中学校をはじめとする135カ所の全避難所を開設しました。お陰様で区内に大きな被害はありませんでしたが、荒川河川敷は水没し、その後の汚泥処理に3カ月を要しました◆このときほど荒川上流(埼玉県さいたま市など)にある「調節池」の有り難みを感じたことはありません。調節池とは、堤防の内側に「囲ぎよう堤」と呼ばれるもう一つの堤防をつくり、台風などで水位が上がったときは、堤防と堤防の間に水を溜めて、下流に流れる水量を少なくする仕組みです。台風第19号の際は、平成16年に完成した第1調節池の効果で、荒川の水位を約30~40cm下げることができたと後から伺いました◆現在は、第2・第3調節池の建設に向けて、着々と工事が進んでいます。長さ約11kmにもわたる大工事のため、全体の完成は5年後の令和13年予定とのことですが、今夏の出水期には、第2調節池の一部が完成します◆もう一つ忘れてはならない対策が、荒川上流域の森林の保全です。大雨による河川の増水の緩和や水資源の貯留といった機能を有しており、その管理は治水上、重要な役割を果たします。当区では、わずかではありますが、埼玉県秩父地域の森林管理費用の一部を負担(森林環境譲与税を充当し、交流にも努めています。上流域の皆様のご協力により、私たち下流域住民の生活が守られていることにも、思いを馳せていただければ幸いです。

足立区長 近藤やよい

郵送申し込み記入例

区
〒120-8510
足立区役所
課
係
(●●は申し込み課・係名など)

上記マークがある申し込みは、右の例を参照

あだち広報はスマホやパソコンでも読むことができます

カタログポケット(無料電子ブックアプリ) 10言語に対応しているほか、読み上げや文字の拡大機能などもあります。

記事の検索は区ホームページで!

トップ画面の検索バーにタイトルなどを入力することで、簡単にアクセスできます。

○○○○○○講座 検索

いろいろなツールで区の情報を発信しています

足立区LINE公式アカウント
あだち広報のほか、災害時の緊急情報なども配信しています。

●A-メール ●YouTube
●X(旧Twitter) ●Instagram
●Facebook <くわしくはコチラ>

子育て・教育

1歳ごろの栄養教室「離乳食から幼児食へのステップアップ」

■日程等=表1 ■時間=午前10時30分~11時15分 ■対象=区内在住でおおむね11カ月以上の子どもの保護者 ■内容=離乳食から幼児食へのスムーズな移行のポイント/レシピ紹介 など ■申込=電話/窓口/区のホームページからオンライン申請

を学ぶ ■定員=各100人(先着順) ■期限=8月7日(金) —いづれも— ■申込=電話/窓口/区のホームページからオンライン申請 ※「足立風まつり」の概要など、くわしくは区のホームページをご覧ください。 ■申・問先=青少年課 体験活動係 ☎3880-5273

NPO法人子育てパレット(梅島3-4-8 うめじまKSビル2階) ■対象=区内在住で妊娠中の方・就学前の子どもの保護者 ■内容=子育て経験などのあるサポーター(きかせてサポーター)に、出産や子育ての不安や悩みを相談できる ■申込=電話/区のホームページからオンライン申請 ■申・問先=子育て応援係 ☎3880-0719

子育て方法を探す ■定員=12人程度(抽選) ※保育あり(要予約、6カ月~就学前の子ども、10人程度) ■申込=電話/区のホームページからオンライン申請 ■期限=5月29日(金) ■申・問先=こども家庭相談課 相談管理係 ☎3852-2863

風作成キットの配布と風作り講習会

◆風作成キットの配布
■配布場所=青少年課 ※区立小学校在籍者には学校で配布 ■対象=区内在住・在学の小学生 ■内容=10月3日(土)の「第27回 足立風まつり」開催にあたり、風作成キットを配布 ■期限=6月12日(金)

◆風作り講習会
■日程=8月22日(土) ■場所等=▷午前10時~正午…綾瀬小学校 ▷午後2時~4時…千寿本町小学校 ■対象=前記の風作成キットの配布を受けた小学生 ■内容=配布された風作成キットを使って、風の作成方法

毎月第3土曜日は「あだち家族ふれあいの日」区内施設をお得に利用
■内容=一部の区内有料施設(体育館/プール/ギャラクシティ・2階まるちたいけんドーム/生物園 など)が個人利用のみ無料/マルアイボウリング(千住中居町17-20)と銭湯を割引料金で利用可 ※ボウリングは小学生以下の方と保護者(父母)での個人利用のみ(先着30組)。銭湯は中学生以下の方と保護者(父母/祖父母)での利用時に割引(毎月第1土曜日にも割引) ■問先=体験活動係 ☎3880-5273

講座「完璧な親なんていない」(4日制)
■日時=6月25日~7月16日の毎週木曜日、午前10時~正午 ■場所=こども支援センターげんき ■対象=区内在住で、1・2歳の子どもを育てている保護者 ※過去に参加した方を除く ■内容=子育て中の仲間と交流しながら、自分に合った

足立区不登校支援ポータルサイト

をご利用ください

登校に悩みを抱える児童・生徒や保護者への支援をまとめた区のポータルサイトです。相談窓口・各種支援・地域の居場所・補助金などを掲載しています。 ■問先=不登校施策推進担当 ☎3880-0784

表1 1歳ごろの栄養教室 日程等

日程	場・申・問先	定員(5/11から先着順)
6/10(水)	竹の塚保健センター ☎3855-5082	16人
6/19(金)	足立保健所 中央本町地域・保健総合支援課 ☎3880-5351	18人

区立小・中学校 9年度 新入学者向け 学校選択制度 学校公開などの主な日程

■日程等=表2 ■対象=9年4月に区立小・中学校へ入学する方 ※学校公開の日は各学校により異なります。くわしくは区のホームページをご覧ください。 ■問先=就学係 ☎3880-5969

表2 学校公開などの主な日程等

日程	内容
6月上旬	受入可能人数の公表
6月~7月中旬	第1回学校公開
9月下旬~10月	第2回学校公開
10/1(木)	希望選択票の発送
10/21(水)	希望選択票の提出期限
11/6(金)	応募状況の中間集計公表
11/6(金)~12(木)	希望校の変更受け付け
11/26(木)	応募状況の最終集計公表
12月	抽選(抽選実施校のみ)
9年1月	就学通知書の発送

健康カレンダー(6月・7月分)

専門医・専門職による保健相談などを受けられます ※予約が必要 ◆…定員に達し次第、終了となる場合あり ★…専門医による相談

相談名/保健センター	足立保健所 中央本町地域・保健総合支援課 ☎3880-5351 FAX 3880-6998	江北 ☎3896-4004 FAX 3856-5529	千住★ ☎3888-4277 FAX 3888-5396	竹の塚 ☎3855-5082 FAX 3855-5089	東部 ☎3606-4171 FAX 5697-6561
育児栄養相談★ ※乳幼児の身長や体重の計測、発育や発達、食事、歯のケアなど	午前 6/23(水)、7/28(水)	午前 6/5(金)、7/3(金)	午前 6/10(水)、7/1(水)	午後 6/2(水)、7/7(水)	午前 6/3(水)、7/1(水)
オンライン育児栄養相談★ ※乳幼児の発育や発達、食事、歯のケアなど	午前 6/11・25、7/9・23 いずれも木曜日	午前 6/18(木)、7/23(木) 午後 6/5(金)、7/3(金)	午前 6/10・24、7/1・22 いずれも水曜日	午前 6/30、7/28 午後 6/2、7/7 いずれも火曜日	午前 6/3(水)・16(水)、 7/1(水)・21(水)
こんにち歯ひろば★ ※9カ月~1歳2カ月の子どもと保護者の歯科健診・相談	午後 6/18(木)・29(月)、 7/13(月)・30(木)	午後 6/10(水)・24(水)、 7/9(木)・28(水)	午後 6/16(水)、 7/14(水)・28(水)	午前 7/16(木) 午後 6/9(水)・18(水)・23(水)、 7/28(水)	午後 6/11(木)・24(水)、 7/9(木)・22(水)
心の健康相談★ ※不眠・不安・物忘れ・うつなど	午後 6/1(月)、7/1(水)	午後 6/26(金)、7/23(木)	午後 6/12(金)、7/15(水)	午後 6/8(月)・25(木)、 7/14(水)・27(月)	午後 6/24(水)、7/22(水)
酒害グループミーティング	午後 6/25(木)、7/23(木)	-	-	-	-
思春期・青年期相談★ ※ひきこもり・不登校など	-	-	-	午後 6/16(水)	-
HIVと性感染症検査(匿名)	■日程=6/11・25、7/9・23、いずれも木曜日の午後 ■場所=足立保健所 ■内容=HIV(ヒト免疫不全ウイルス)と性感染症(梅毒、クラミジア)の検査 ※検査時間など、くわしくは予約時にご確認ください。結果は検査を受けた次の検査日の来所時に説明 ■申込=電話/区のホームページからオンライン申請 ■申・問先=足立保健所 HIV・性感染症検査受付(区委託事業者) ☎6747-3602 ※性感染症相談は足立保健所 感染症対策課 防疫係(☎3880-5378 FAX 3880-5371)で随時受け付け				

☆…千住庁舎の大規模改修のため、仮設庁舎(千住仲町18-7)へ仮移転中。くわしくは区のホームページをご覧ください。

8年度 特別区民税・都民税(住民税) 課税証明書の発行開始日
■開始日=▷特別徴収(給与天引き)のみの方…5月14日(木) ▷普通徴収(納付書払い・口座振替)の方/特別徴収(年金天引き)の方/被扶養者…6月8日(月) ※普通徴収(納付書払い・口座振替)の方、特別徴収(年金天引き)の方へ納税通知書を6月8日(月)に発送。非課税の方を除く ■問先=課税第一係~第三係 ☎3880-5231・2/3880-5418

**子どもの登校のことで悩む
保護者のための講演会・交流会**

■日時=6月13日(土)午後1時30分～4時30分 ■場所=勤労福祉会館(綾瀬プルミエ内) ■対象=不登校や登校しぶりのある子どもの保護者 ■内容=星槎大学大学院准教授土岐玲奈氏による講演「不登校の理解とサポート」/参加者同士の交流会 ■定員=▷講演会…80人程度▷交流会…50人程度 ※いずれも抽選。講演会のみ参加可。手話通訳の利用を希望する方は要予約 ■申込=電話/区のホームページからオンライン申請 ■申込期間=5月11日～6月3日 ■申・問先=こども支援センターげんき 教育相談課 西新井教育相談係 ☎3852-2872

**若者のお悩み相談窓口！
「そ～だ、[SODA]に相談しよう」**

■日時=火・日曜日、祝日を除く毎日、午前10時～午後7時 ■対象=区内在住・在勤・在学でおおむね15～25歳の方 ■内容=家族や友

人には相談しづらいメンタル面や学校・仕事の悩み等の相談に、精神科医・精神保健福祉士などの専門スタッフが応じる ■申込=電話/ホームページからオンライン申請 ■場・申・問先=あだち若者サポートテラス(SODA) 千住2-29-2 ☎070-1353-3216

☎https://www.soda-adachi.com/

教育相談のご案内

■日時=毎週月～土曜日、午前8時30分～午後5時 ※祝日、年末年始を除く ■場所等=表3 ■対象=区内在住・在学で18歳未満の方と保護者 ■内容=子どもの教育上の様々な悩み(学習/不登校/性格など)について、教育相談員と継続的に面接を行い、一緒に解決策を考える ■申込=電話/窓口

養育費の取り決め・確保を支援

◆養育費の取り決め・確保の相談 ■日時=平日、午前9時～午後4時 ※年末年始を除く ■場所=区役所・

3階 ■対象=区内在住で次のいずれかに当てはまる方…離婚を考えている/書面で養育費の取り決めをしていない/養育費が支払われるか将来的に不安がある ■内容=養育費に関する相談、取り決め方法などの情報提供 ■申込=電話/窓口 ◆養育費の確保の支援(補助金の支給) ■内容=養育費の取り決めにかかる公正証書等の作成経費(公証人手数料/家庭裁判所の調停等に要する収入印紙代 など)を補助/民間保証会社との養育費保証契約の初回保証料を補助/養育費の取り決めに関する裁判外紛争解決手続(ADR)の申込料・調停費用を補助 ■支給額(上限)=各5万円

※相談・補助金事業の事前相談は予約優先。予約方法など、くわしくは区のホームページをご覧ください。 ■申・問先=親子支援課 事業係 ☎3880-5932

健康・衛生

**特定健診・後期高齢者医療
健診受診券を5月14日(木)に
発送します**

■内容=身体測定/血圧測定/血液検査/尿検査/心電図検査/胸部X線検査 など ※昭和26年5月～8月生まれの方には、誕生日の翌

月に送付 ■期限=9年1月31日(日) ■問先=国民健康保険課 保健事業担当 ☎3880-5018

◆健診時に大腸がん検診の申し込みができます

「大腸がん検診受診券」が前記の受診券と一体になっており、特定健診・後期高齢者医療健診時に窓口で申し込むことで、後日受診できます。 ■内容=問診/便潜血反応検査(検便) ■費用=300円 ■期限=9年2月28日(日) ■問先=データヘルス推進課 健診事業係 ☎3880-5121

—いずれも—

■場所=区内指定医療機関 ■対象=40歳以上の国民健康保険加入者/後期高齢者医療制度加入者

税金・国保・年金

軽自動車税の減免申請手続きは5月29日(金)まで

■対象=一定の障がいのある方/生活保護受給中の方 など ※軽自動車税の支払い前に申請が必要。手続き方法など、くわしくは5月7日(木)発送予定の納税通知書に同封の案内や区のホームページをご覧ください。

■問先=軽自動車税係 ☎3880-5848 ☎5681-7665

4面に続きます

表3 教育相談 場所等

場・申・問先	対象地域
綾瀬教育相談係 ☎3838-3588	綾瀬川から東側/千住
竹の塚教育相談係 ☎5851-8507	伊興/入谷/古千谷/竹の塚/舎人/花畑/保木間
西新井教育相談係 ☎3852-2872	上記以外の区内

犬を飼育するときの ルールとマナー を守りましょう

■問先=足立保健所 生活衛生課 動物愛護係 ☎3880-5375

① 犬の登録・狂犬病予防注射は飼い主の義務

ペットショップなどから購入した犬のマイクロチップ情報の変更登録(所有者変更や引っ越し時の住所変更など)は、飼い主の義務です。 ※これらの登録により、区への畜犬登録は不要。くわしくは区のホームページをご覧ください。

注射 飼い犬には年1回、狂犬病予防注射を必ず受けさせましょう。自治体が発行する「注射済票」を犬に装着させることも義務です。 ※犬の未登録、予防注射未接種、「注射済票」が未装着の場合、20万円以下の罰金を科せられることがあります。

② 散歩時のマナーを守る

①「おうち排泄」をしつける
排泄は散歩の前に自宅で済ませましょう。もし散歩中に排泄をしたら、必ずフンは持ち帰り、尿は十分な量の水で流しましょう。

②リードを装着し短く持ち、手から放さない
ノーリードでの散歩は都条例で禁止されています。通行人やほかの犬に飛びかかったり、道路に飛び出したりするのを防ぎましょう。
※飼い犬が人に咬みついた場合は、適切な応急手当て・再発防止に努めるとともに、24時間以内に事故発生場所を管轄する保健所への届け出、48時間以内に獣医師による犬の検診の両方が義務付けられています。

③ 無駄吠えを減らす

犬の鳴き声による近隣トラブルが増えています。犬が吠える理由として、「不安やストレスを感じている」「飼い主の関心を引きたい」などが挙げられます。理由を探り、しつけや環境改善に努めましょう。無駄吠えが目立つ場合は、トレーナーや獣医師への相談もおすすめです。

事業者の方へ(個人事業主も対象)

個人住民税の特別徴収にご協力を！

■問先=課税第一係～第三係 ☎3880-5231・2/3880-5418

個人住民税の特別徴収義務者に区が指定した事業者へ、5月14日(木)に「特別徴収税額決定通知書」を発送します。特別徴収とは、事業者(給与支払者)が従業員(納税者)に代わり、毎月の給与から個人住民税を差し引いて納入する制度です。法令により、所得税の源泉徴収義務のある事業者を「個人住民税の特別徴収義務者」として区が指定しています。

通知が届いたら、必ず開封して中身をご確認ください

- 8年度特別徴収税額決定通知書(事業者用・従業員用)
従業員用は開封せず、5月中に本人へ渡してください(本人以外の開封厳禁)。
eLTAXにより電子データでの受け取りを希望している事業者へは、書面の通知書は送付しません。eLTAXから届くEメールの案内をご確認いただき、電子データをご利用ください。
- 納入書
事前に不要の申し出があった事業者には同封していません。
納入は便利なeLTAXの共通納税システムをご利用ください。
- 特別徴収のしおり
各種届け出などに関する案内・書式の冊子です。
ご確認のうえ1年間保管してください。

要注意 以下の場合、各種届け出を速やかにご提出ください

- 従業員の退職や休職などで特別徴収ができなくなった
- 事業所の名称や所在地の変更があった
- 中途採用の社員の特別徴収を希望する

くわしくは
はコチラ▶



3面からの続きです

税金・国保・年金

非自発的失業者の国民健康保険料 軽減制度

■対象=64歳以下(失業日時点)で、雇用保険の特定受給資格者*(倒産・解雇などによる離職)または特定理由離職者*(雇止めなどによる離職) ★…雇用保険受給資格者証または雇用保険受給資格通知の「離職理由」欄に「11、12、21、22、23、31、32、33、34」のいずれかのコードが記載されている方(高年齢受給資格者と特例受給資格者は対象外) ■内容=保険料を算出する際に、失業者本人の給与所得を100分の30とみなして計算 ■軽減期間=離職日の翌日～翌年度末 ※再就職して国民健康保険を

資格喪失後、失業軽減の対象期間内に再度離職し国民健康保険に加入した方も対象になる場合あり ■申込=雇用保険受給資格者証または雇用保険受給資格通知を持参 ※国民健康保険の加入とは別の手続きが必要。制度の内容など、くわしくは区のホームページをご覧ください。 ■申・問先=国民健康保険課 資格賦課担当 ☎3880-5240

福祉・高齢医療

障がいのある方の相談窓口「あしすと自立生活支援室」

■日時=毎週月～土曜日、午前8時30分～午後5時 ※祝日を除く。火・木曜日は6時まで ■対象=障がい(身体/知的/発達/高次脳機能/難病)のある方や家族 ■内容=

障がいのある当事者相談員や専門スタッフが相談に応じる(きこえ/補装具/福祉サービス/日常生活における工夫の仕方の情報提供など) ※申し込み方法など、くわしくはお問い合わせください。 ■問先=障がい福祉センターあしすと 自立生活支援室 ☎5681-0132 ☎5681-0137

きこえの相談(予約制)

■日程=毎週月～金曜日 ※祝日を除く ■対象=区内在住の方 ■内容=言語聴覚士が日常生活の「きこえ」の悩み相談に応じる/聴力検査/補聴器体験 など ※申し込み方法など、くわしくは区のホームページをご覧ください。 ■場・申・問先=障がい福祉センターあしすと 自立生活支援室 ☎5681-0132 ☎5681-0137

73歳以上の区民に無料マッサージ(6月分)

■日程等=表1 ■時間=午前9時30分～午後3時30分 ※1回30分で8回実施。各申し込み期間内1人1回のみ ■申込=電話 ■申・問先=お問い合わせコールあだち(毎日、午前8時～午後8時) ☎3880-0039

パーキンソン病交流会

■日程=5月20日、9月16日、9年1月27日、3月10日 ※いずれも水曜日 ■時間=午後1時30分～3時 ■対象=区内在住でパーキンソン病と診断された方や家族 ■内容=参加者同士の情報交換・交流など ■申込=電話/住所、氏名(フリガナ)、年齢、電話番号、「パーキンソン病

交流会」を記入しファクス ※当日の申し込みも可。くわしくは区のホームページをご覧ください。 ■場・申・問先=竹の塚保健センター 地域保健係 ☎3855-5082 ☎3855-5089

「河川氾濫を想定した個別避難計画書」を記入し、ご返送ください

水害発生に備え、5月下旬から個別避難計画書を対象者に送付します。自身の避難場所・避難方法などを記入し、ご返送ください。 ■対象=区内在住で7年11月以降に「災害時安否確認申出書」を提出した方のうち、新たに次のいずれかに判定された方…自宅が浸水するが自力歩行避難または支援者と避難可能な方/自宅が浸水しない方/長期入院または施設入所中の方 ■問先=個別避難計画推進担当 ☎3880-6223

仕事・産業

資格取得もサポート「介護のおしごとトライアル」

■勤務場所=区内の特別養護老人ホームなど ■対象=求職中の方 ■内容=希望をもとに仕事内容や職場を紹介し、2～3カ月の派遣後、その職場に就職 ※介護資格がない方は、期間中に介護職員初任者研修を自己負担なしで受講可 ■定員=50人程度(選考) ■申込=電話 ■期限=9年2月26日(金) ■申・問先=(株)シグマスタッフ(区委託事業者)(平日、午前9時30分～午後5時) ☎0120-012-233 ■問先=(区)介護人材確保・育成支援担当 ☎6807-1046

過去9回の開催で、約5万6,000件の投稿がありました！

第10回 あだち生きもの

2026 春編

6月30日(火)まで開催中

図鑑

をつくろう！



▼カルガモ親子

ナナホシテントウ▶



▲くわしくはコチラ 前回のあだち生きもの図鑑

皆さんから集まった写真で、足立区オリジナルの図鑑をつくります！

- 生きものコレクションアプリ「Biome」に、スマートフォンなどで撮影した写真を投稿！
 - 区内の「生きもの」なら虫、植物、動物、なんでもOK！
- ※投稿方法など、くわしくは区のホームページをご覧ください。

期間中に5種投稿した方の中から抽選で100人に豪華賞品をプレゼント！



防水アクションカメラ(3人)▲

ほかに賞品が盛りだくさん！

■問先=環境学習係 ☎3880-6263

人材募集コーナー

対象や必要資格・免許、募集人数、勤務内容・条件など、くわしくは区のホームページをご覧ください。区のホームページでは、このほかにも募集情報をまとめて掲載しています。 ★…必要資格・免許あり



任期付職員(育児休業代替の常勤職員)

職種	勤務内容(例)	勤務条件	雇用開始日	給与月額(予定)	期限(必着)	申・問先
事務・Ⅲ類	行政事務	平日・1日7時間45分(変則勤務あり)	8年9/1～9年8/31に随時採用	24万360円	5/25(月)	人事課 人事係 ☎3880-5831
心理・Ⅰ類*	就学前で、発達におくれや偏りのある幼児の療育指導・検査・保護者支援・園連携			27万8,400円		
福祉・Ⅱ類*	ケースワーカー業務、18歳以上の知的・身体障がい者の通所、障がい者介護要請、福祉施設ネットワーク業務、公開療育、実習生対応			25万5,600円		

区立保育園・認定こども園の会計年度任用職員(夏期アルバイト)

職種	勤務内容(例)	勤務条件	雇用開始日	報酬(予定)	申・問先
保育補助員(夏期アルバイト)	保育・環境整備	1日7時間45分・週30時間以内(午前7時30分～午後6時30分の間)	7/1～9/1に随時採用	時給1,503円～1,737円(保育士資格の有無や勤務時間帯により異なる)	子ども政策課 保育人事計画担当 ☎3880-8015

これからを元気に生きるための区オリジナルエンディングノート「じぶんノート」を無料配布中

■配布場所=医療介護連携課/高齢福祉課/権利擁護センターあだち/地域包括支援センター/区民事務所(中央本町を除く) ■問先=権利擁護推進係 ☎6807-1158

女性しごと応援キャラバン in 足立「応募書類の作り方」

■日時=6月2日(火)、午前10時～正午 ■場所=シアター1010・10階アトリエ ■対象=就職を希望する女性 ■内容=自己PRや志望動機の手書きなど、書類選考を突破できる応募書類の作り方を学ぶ ※希望者にはキャリアコンサルタントによる個別相談あり(要予約、先着12人)。くわしくはホームページをご覧ください。 ■定員=50人(5月11日から先着順) ※保育あり(5月26日、正午までに要予約、6カ月～就学前の子ども、先着10人程度) ■申込=電話/ホームページからオンライン申請 ■申・問先=女性しごと応援キャラバン運営事務局(平日、午前9時～午後5時) ☎4550-0973
☎https://josei-caravan.jp
■問先=(区)就労・雇用支援係 ☎3880-5469

都市農業公園の指定管理者募集

■募集施設=都市農業公園(鹿浜2-44-1 など) ■指定管理期間(予定)=9年4月～12年3月 ■対象=都内の公共または公共的な都市公園の管理・運営などで健全な業務実

績がある団体 ※そのほかにも要件あり ■公募要領配布期間=5月18日～25日 ■申込=応募書類を持参 ※申し込みには、下記現地説明会への参加が必要 ■申込期間=6月11日～25日
◆現地説明会
■日時=5月27日(水)、午後2時開始 ■申込=区のホームページからオンライン申請 ■申込期間=5月18日～25日
——いづれも——
※要件や必要書類など、くわしくは公募要領をご覧ください。公募要領は区のホームページからダウンロード ■申・問先=公園維持課 拠点公園係 ☎3880-5897

あだち若者サポートステーション「ぶらり・あだちサポ」

■日時=6月20日(土)、午後1時30分～2時/2時～2時30分/2時30分～3時 ■対象=就労を考えている15～49歳の方や家族、関係者 ■内容=サポステの事業内容や利用方法などを紹介 ■定員=各3人(5月12日から先着順) ※複数人で参加希望の場合は要相談 ■申込=電話 ■場・申・問先=あだち若者サポートステーション(火～土曜日、午前10

時～午後6時) 千住3-6-12 ツオード千住壱番館402 ☎6806-1401
■問先=(区)就労・雇用支援係 ☎3880-5469

公募・ボランティア

学習支援ボランティア

■対象=大学・短期大学・専門学校生/社会人 ■内容=1カ月に2回程度、区立小・中学校で授業や放課後補習のサポートを行う ※活動回数などは学校により異なる ■謝礼=▷社会人…2,500円 ▷大学生など…3,000円 ※1回2～4時間程度。教科は国語/算数・数学/理科/社会/外国語・英語/生活/総合 ■申込=区のホームページからオンライン申請/申請書を区へ郵送・持参 ※申請書は教育政策課で配布するほか、区のホームページからもダウンロード可 ■申・問先=教育政策課 教育政策担当 ☎3880-5962

こどもショートステイの養育協力家庭

■対象=次のすべてに当てはまる方…看護師、保育士、教員など、子どもに関わる資格・免許を有するまたは都の養育協力家庭の登録・経験がある/18歳以上の健全な同居親族がいる/2部屋以上あり、居室面積の合計が12畳以上で、家族構成員に応じて適切な広さを有する ■内容=こどもショートステイ事業(宿泊を伴う一時預かり)の養育協力家庭として食事の提供、身の回りの世話などをする ※報酬あり。研修の受講が必要。申し込み方法など、くわしくはお問い合わせください。 ■問先=こども家庭相談課 相談管理係 ☎3852-2863

暮らし・まちづくり

地域活動のための資金づくり講座(2日制)

■日時等=▷入門編…6月11日(休)▷実践編…6月25日(休) ※いずれも午後6時～7時30分 ■対象=区内在住・在勤・在学の方/区内で地域貢献活動をしたい方 ■内容=地域活動の継続に必要な資金づくりの方法や、助成金・寄附の基礎を学ぶ ■定員=▷入門編…会場10人、オンライン30人 ▷実践編…会場10人 ※いずれも5月12日から先着順。子ども同伴不可(保育あり。要予約、6カ月～就学前の子ども、先着5人) ■申込=電話/区のホームページからオンライン申請/住所、氏名(フリガナ)、電話・ファクス番号、Eメールアドレス、「地域活動のための資金づくり講座」を記入しファクス ■場・申・問先=NPO活動支援センター(梅田図書館・1階。月曜日、祝日を除く、午前9時～午後9時30分) ☎3840-2331 ☎3840-2333

都営住宅地元割り当て・区営住宅入居者募集

■募集住宅=都営住宅地元割当(家族向け13戸(うち5戸は単身者可))/区営住宅(家族向け11戸・単身者向け1戸・定期使用住宅若干数) ※申し込み方法など、くわしくは募集のしおりまたは区のホームページをご覧ください。 ■募集のしおり配布期間=5月21日～28日 ※土・日曜日を除く ■配布場所=住宅課/戸籍住民課/区民事務所(中央本町を除く) ※なくなり次第配布終了 ■問先=お問い合わせコールあだち(毎日、午前8時～午後8時) ☎3880-0039

8面に続きます

7年度は2,321Lの食用油を回収しました 回収場所を区内7カ所に拡大 使用済みの食用油を回収します

使用済み食用油(廃食油)は航空燃料にリサイクルでき、CO₂の排出量削減につながる貴重な資源として注目されています。区では、家庭から出る廃食油を回収し、資源化を促進しています。 ■問先=資源化推進係 ☎3880-5027



回収場所など

■申込=不要 ※当日直接会場へ

日程	時間	場所
毎日(休館日を除く)	午前9時～午後5時	NEW環境情報プラザ(学びピア21内) ※学びピア21窓口での回収不可
平日	午前8時30分～午後5時	区役所・11階ごみ減量推進課
第3土曜日	午前9時～正午	あだち産業センター/足立清掃事務所/NEW梅田地域学習センター(エルソフィア内)/鹿浜地域学習センター/保塚地域学習センター

回収できる油

ごま油・サラダ油・オリーブオイルなど、家庭で使用した植物由来の油 ※賞味期限切れの油も可

回収できない油

灯油・エンジンオイルなどの鉱物系の油やラードなどの動物系の油、固めた油、事業者から出る業務用油

出し方

冷ましてから、ペットボトルなど、ふたの閉まる容器に移して回収場所に持ち込み ※揚げ物のかすなどが混ざっている場合は、紙や網で濾して取り除いてください。賞味期限切れの油の場合は、移し替えず、そのままお持ちください。

区内のイトーヨーカドー(5店舗)でも回収しています。回収場所や受け付け時間など、くわしくは区のホームページをご覧ください。



交通安全啓発イベント

けんちゃんの朝顔種まき会

けんちゃんの朝顔とは 平成28年2月15日、下校中の小学1年生 高田謙真さん(けんちゃん)が、区内で青信号の横断歩道を渡っている途中、右折してきたトラックにはねられて亡くなる事故がありました。生前、よく朝顔の種を隠して遊んでいたけんちゃん。亡くなった後に、けんちゃんが残した朝顔の種が自宅で発見されました。母・香さんは交通安全への願いを込めて、朝顔の種を配る活動を全国で実施しています。この機会に、改めて交通安全への意識を高めましょう。 ■日時=5月23日(土)、午後3時～4時 ■場所=六町駅前安全安心ステーション「ろくまる」 ■対象=区内在住の方 ■内容=朝顔の種をビニール製の鉢にまき、持ち帰る(種のみを持ち帰り可)/ろくまる限定缶バッジなどの記念品を配布 ■定員=100人(先着順) ■申込=不要 ※当日直接会場へ ■問先=生活安全推進係 ☎3880-5838



▲過去に開催した種まき会の様子

水害特集 いつ、どこで、ニゲル?



くわしくはコチラ

8年5月29日金から、大雨や台風等で災害の恐れがある場合に気象庁により発表される、注意報や警報などの情報(防災気象情報)の名称が大きく変わります。変更のポイントは「警戒レベル」です。いざというときのために、新しい情報の見方と、情報を基にどう行動すべきかを事前にしっかりとご確認ください。※掲載内容は、気象庁発表の情報に基づいて作成しています。 問先 災害対策課 災害対策係 ☎3880-5836

警戒レベルで判断を!

新しい「防災気象情報」はコレ! 避難行動に対応した5段階の「警戒レベル」に合わせた情報を、危険度の高まりに応じて気象庁が発表します。

	河川氾濫	大雨	土砂災害	高潮
警戒レベル5相当	レベル5 氾濫特別警報	レベル5 大雨特別警報	レベル5 土砂災害特別警報	レベル5 高潮特別警報
警戒レベル4相当	レベル4 氾濫危険警報	レベル4 大雨危険警報	レベル4 土砂災害危険警報	レベル4 高潮危険警報
警戒レベル3相当	レベル3 氾濫警報	レベル3 大雨警報	レベル3 土砂災害警報	レベル3 高潮警報
警戒レベル2	レベル2 氾濫注意報	レベル2 大雨注意報	レベル2 土砂災害注意報	レベル2 高潮注意報
警戒レベル1	早期注意情報			

変更点

- 情報への「レベル」の付記
とるべき避難行動が分かりやすくなるよう、情報の名称にレベルの数字を付けて発表
- 「レベル5氾濫特別警報」の新設
荒川、中川などで氾濫が発生、または氾濫が差し迫った極めて危険な状況のときに発表
- レベル4「危険警報」の運用
全員避難の目安となるレベル4の情報を、「危険警報」として発表

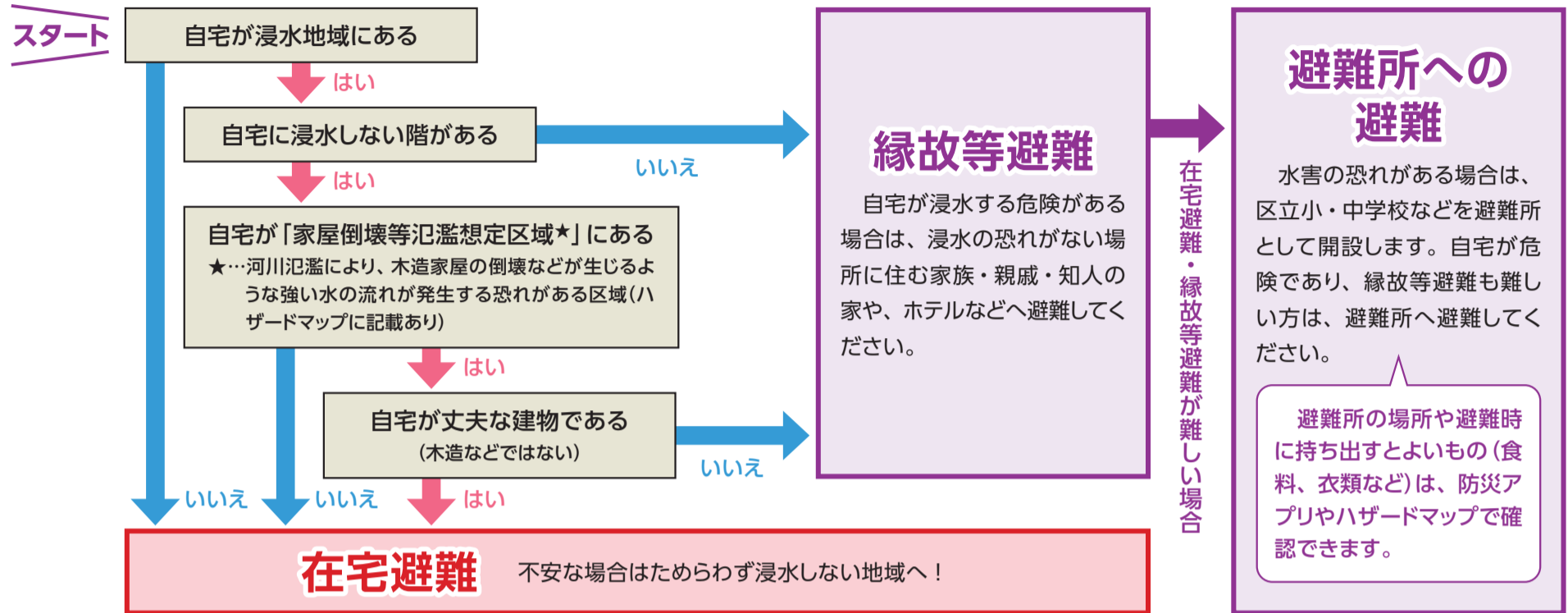


超重要 避難のタイミングは警戒レベル3と警戒レベル4です
警戒レベル4までに危険な場所から全員避難してください

! わずかな時間で状況が変化することがあります
7年9月11日に東京都品川区で発生した豪雨では、わずか1時間で立会川の水位が警戒レベル5相当まで急上昇しました。非常時は油断せずに状況を確認し、命を守る行動をとってください。

いざというときの「避難方法」を考える!

ハザードマップで自宅の浸水リスク(浸水深・浸水継続時間)を確認したら下図のフローチャートを参考に避難方法を確認!



できれば1週間分!! 「1人最低3日分」の備蓄を! 柔軟に避難方法を判断するためにも、日ごろの備蓄は不可欠です。「食べたら買い足す」を繰り返しながら、常に新たな非常食を備蓄する「ローリングストック法」などを活用し、家族の人数に合わせて1人最低3日分、できれば1週間分を備蓄しましょう。

<input type="checkbox"/> 食料 (1日3食×3日分=9食) おやつ類もおすすめ	<input type="checkbox"/> カセットコンロ 半年に1回は点火確認を	<input type="checkbox"/> 懐中電灯 明かりがあるとケガのリスク減	<input type="checkbox"/> 歯ブラシ・口内洗浄液など 口内の衛生は健康維持のカギ	超重要 <input type="checkbox"/> 携帯トイレを備蓄しましょう 断水時には、当然トイレも使えなくなります。1人あたり最低15回分(1日5回×3日分)の携帯トイレを忘れずに備蓄してください。
<input type="checkbox"/> 水 (1日3L×3日分=9L) ジュース類もあると飽きない	<input type="checkbox"/> 除菌シート 衛生面の準備も大切	<input type="checkbox"/> 乾電池(バッテリー) 意外と忘れがち	<input type="checkbox"/> トイレ用ペーパーの準備も忘れずに	

事前に使い方を確認しましょう! トイレ用ペーパーの準備も忘れずに

そのほか、家庭に合わせて準備が必要なものは何ですか? 小さなお子もいるならおむつや離乳食、ペットがいるならペット用品、そのほかにも普段使っている薬がある場合は、準備しておかなければなりません。家庭に合った備蓄を「東 京 1 備 蓄 ナビ」で確認しておきましょう。 くわしくはコチラ

「防災アプリ」&「ハザードマップ」をフル活用! いざというときのために必要なことを確認し、今すぐ準備を始めましょう。

「防災アプリ」のここがスゴイ!

- 非常時に区が発令する新着情報を、自動的に画面に表示するプッシュ通知機能で受け取れる
- ハザードマップや防災マップをスマートフォンで確認できる
- 避難所の開設と混雑状況をリアルタイムで確認できる
- GPS機能で現在位置や避難所の位置などを確認できる

非常時のリアルタイムな情報収集におすすめ

11言語に対応! このアイコンが目印

「ハザードマップ」のここがスゴイ!

- 区内の浸水リスク(浸水深・浸水継続時間)を確認できる
- リスクを踏まえた避難の必要性などを確認できる
- 避難先や避難方法などを確認できる
- 必要な備蓄品や自宅周辺の点検すべき点を確認できる

事前の準備や備蓄のための情報収集におすすめ

ハザードマップで事前に確認!

在宅避難のための役立つポイント 水害時、安全に在宅避難をするために、ハード面の対応も知っておきましょう。

ポイント 1 日ごろから雨どいや排水溝を掃除しておく 雨どいや排水溝が汚れていたり詰まっていたりして、通りが悪い状態だと、水害時にそこから水があふれだし、自宅が浸水する原因となる場合があります。雨どいや排水溝に枯れ葉やごみが溜まらないよう、日ごろから掃除をしましょう。	ポイント 2 水害時はトイレや風呂場の排水口にフタをする 急激な水位の上昇により下水管が満水の状態となり、下水が逆流。トイレや風呂場、洗面台の排水口などから水が吹き出ることがあります。水害時は、ビニール袋に水を入れて「氷のう」をトイレや排水口に置き、逆流を抑えましょう。	ポイント 3 土のうや止水板を活用し浸水被害を防ぐ 玄関や地下駐車場などへの浸水を防ぐには、土のうや止水板を事前に準備しておくのがおすすめ。区内20カ所にある土のうステーションからいつでも土のうを自由に持ち出せるほか、区では止水板設置工事費用の助成を行っています。 くわしくはお問い合わせください。 問先 都市建設課 事業推進係 ☎3880-5478
---	--	--

5面からの続きです

暮らし・まちづくり

アスベスト分析調査・除去対策費を助成

■対象=平成18年8月以前に建築された建物 ■内容等=表1 ※申し込み方法など、くわしくは区のホームページをご覧ください。 ■問先=アスベスト対策係 ☎3880-8041

防犯対策物品の出張申請・無償供与(5月は竹の塚七丁目)

■日時=5月27日(水)、午前9時～11時30分 ■場所=竹の塚七丁目 ■対象=区内在住の方 ■内容=区職員が青パトで巡回しながら防犯対策物品(センサーライト/防犯フィ

ルム/自動通話録音機)を無償供与 ※各40個(先着順) ■持ち物=住所、氏名、生年月日が記載された本人確認書類(マイナンバーカード/運転免許証など) ■申込=不要 ※当日、竹の塚七丁目を巡回する青パトへ手を振るなどしてお知らせください。 ■問先=生活安全推進係 ☎3880-5838

マイナンバーカード出張申請を実施中

区職員が介護施設や町会・自治会などに出向き、その場でマイナンバーカードの申請を受け付けます。区役所に来なくても身近な場所で申請・交付手続きができますので、ぜひご利用ください。 ※マイナンバーカードは申請から約1カ月後に、原則住民登録のある住所

に簡易書留で郵送 ■日時=平日、午前9時30分～午後4時 ■対象=マイナンバーカードを初めて申請する方 ※おおむね5人以上、会場、机・椅子などの物品や電源の貸し出しが可能であるなどの要件あり。必要書類など、くわしくは区のホームページをご覧ください。 ■申込=電話 ■申・問先=マイナンバーカード交付担当 ☎3880-5698

雇用・生活・こころと法律の総合相談会

■期間=6月9日(火)～13日(土)、午前10時～午後3時 ■場所=東京芸術センター・9階会議室 ■内容=「仕事が見つからない」「家賃が払えない」「多重債務がある」「眠れない」「ひ

きこもりの家族がいる」などの様々な悩みに専門相談員がワンストップで応じる ■申込=不要 ※当日直接会場へ ■問先=福祉まるごと相談課 東部拠点担当 ☎3880-5705

男女参画プラザ出前講座 専門講師を無料で派遣します

■対象=区内事業所、地域団体、PTA、小・中学校等が企画・運営する、性の多様性やワーク・ライフ・バランスなどの男女共同参画に関する講座 ■内容=男女参画プラザが外部の専門講師などを無料で派遣 ※申し込み方法など、くわしくは区のホームページをご覧ください。 ■申・問先=男女参画プラザ ☎3880-5222 ☎3880-0133

表1 アスベスト分析調査・除去対策費を助成 内容等

内容	助成率	助成額(上限)
分析調査(すべての建材が対象)	調査費用の2分の1	10万円
吹付アスベスト除去工事*	延床面積1,000㎡以上	工事費用の5分の4
	延床面積1,000㎡未満	工事費用の2分の1


★…工事前の申請が必要。工事完了日から引き続き5年間使用するなどの条件あり

5/24(日) 商店街を表現街に!? 表現いろいろ、ささやかなお祭り

千住・人情芸術祭 無料 申込不要

第6回 1DAY パフォーマンス表現街

様々な「表現」が千住宿商店街ほんちようゾーンに集結! 一般公募で集まったパフォーマーとゲストアーティストが、商店街の様々な場所で音楽や踊りなどを披露します! ■時間=午後1時～5時 ※雨天時会場変更。荒天中止 ■問先=アートアクセスあだち 音まち千住の縁事務局(火・木曜日を除く、午後1時～6時) ☎6806-1740 (区)プロモーション係 ☎3880-5803

くわしくはコチラ▶ 

5月29日(金)、午後1時～4時

行政相談委員による春の特設相談会

国の行政全般(道路/河川/年金 など)に関する意見や要望を、行政相談委員(総務大臣から委嘱された無報酬の民間有識者)がお受けします。 ※具体的な年金受給額に関する内容など、内容によっては別の窓口をご案内する場合があります。


■場所=区役所・1階区民ロビー ■申込=不要 ※当日直接会場へ ■問先=(区)区民の声相談課 相談係 ☎3880-5359

◆毎月行政相談(予約制)も実施中!

■日時=毎月第3金曜日、午後1時～4時 ■場所=区役所・2階 ■申込=電話/窓口 ■申・問先=(区)区民の声相談課 相談係 ☎3880-5359

◆総務省 東京行政評価事務所でも行政相談を受け付け

■問先=行政苦情110番 ☎0570-090110 (IP電話などの方) ☎3363-1100



まずはご相談ください!

▲足立区行政相談委員 眞鍋那美子さん

不燃化建て替え 老朽建築物解体 費用を助成します

■問先=不燃化推進係 ☎3880-6269

◆不燃化特区 助成制度

12年度まで5年間延長! 建築費大幅拡充!

対象	内容
不燃化特区全域(図1、口○)で老朽建築物を解体する方	解体費の一部(最大280万円)
不燃化特区の一部区域(図1、口○)で不燃建築物に建て替える方	① 解体費(最大280万円) ② 建築費(構造・床面積に応じた額) 拡充助成額を約3割増額。60歳以上の方が居住する2世帯住宅などには、一律200万円を加算 ③ 設計・監理費(最大70万円)

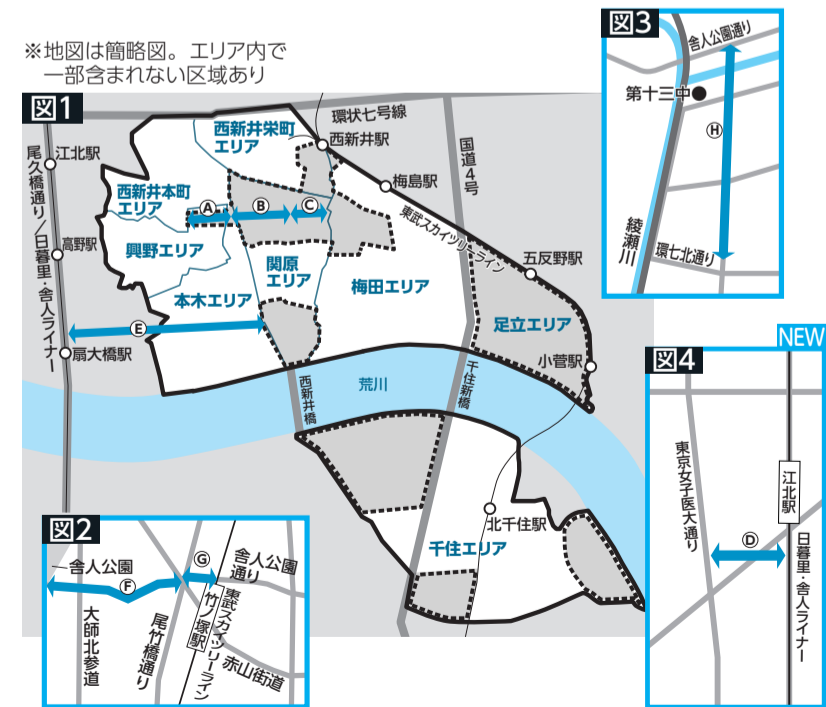
◆不燃化促進 助成制度

新たに1地区追加・1地区期間延長

対象	内容
不燃化促進区域(図1～4、A～H)の都市計画道路沿道30m区域で、老朽建築物を解体または整備基準を満たす不燃建築物を建てる方	① 解体費の一部(最大280万円) ② 建築費の一部(200万円から)

— いずれも —

※ほかにも要件あり。申し込み方法など、くわしくは区のホームページをご覧ください。



※地図は簡略図。エリア内の一部含まれない区域あり

図1 西新井栄町エリア、西新井本町エリア、興野エリア、本木エリア、関原エリア、梅田エリア

図2 舎人公園、大前北参道、尾竹橋通り、舎人公園通り、赤山街道

図3 舎人公園通り、第十三中、綾瀬川、環七北通り

図4 NEW 東京女子医大通り、江北駅、日暮里舎人ライナー

不燃化促進区域

補助138号線

- A 興野・本木地区 ■期限=12年3月
- B 延長 西新井駅西口その1工区地区 ■期限=13年3月
- C 西新井駅西口その2工区地区 ■期限=11年3月
- D NEW 江北地区 ■期限=18年3月

補助136号線

- E 扇・本木地区 ■期限=12年3月

補助261号線

- F 伊興・西伊興地区 ■期限=16年3月
- G 西竹の塚地区 ■期限=12年3月

補助109号線

- H 神明・北加平地区 ■期限=16年3月

講座「はじめてのぶち起業 & CanvaでPR入門」(2日制)

■日時=6月13日(土)・27日(土)、午後2時~4時 ■場所=生涯学習センター(学びピア21内) ■対象=区内在住・在勤・在学でスマートフォンをお持ちの方 ■内容=女性のライフスタイルに合わせた働き方としての、起業に関する基礎知識やコツを学び、スマートフォンで使えるデザインツールCanvaを使ってPR画像を作成する ■定員=20人(5月11日から先着順) ※保育あり(6月4日までに要予約、2カ月~就学前の子ども、先着5人) ■申込=電話/区のホームページからオンライン申請/住所、氏名(フリガナ)、年代、保育希望の場合は子どもの氏名(フリガナ)・年齢、電話・ファクス番号、「ぶち起業」を記入しファクス ■申・問先=男女参画プラザ ☎3880-5222 ☎3880-0133

男女共同参画週間 記念ふぉ~らむ「ジブリ作品と考える自分らしい生き方」

■日時=6月20日(土)、午後2時~4時 ■場所=エル・ソフィア ■内容=専修大学国際コミュニケーション学部教授 河野真太郎氏による、身近なアニメ作品の主人公の描かれ方を、ジェンダーの視点で読み解く講演 ※アニメ作品の上映なし ■定員=100人(5月11日から先着順) ※手話通訳・保育あり(保育は6月11日までに要予約、2カ月~小学生、先着5人) ■申込=電話/区のホームページからオンライン申請/住所、氏名(フリガナ)、年代、保育希望の場合は子どもの氏名(フリガナ)・年齢、電話・ファクス番号、「ふぉ~らむ」を記入しファクス ■申・問先=男女参画プラザ ☎3880-5222 ☎3880-0133

ガナ)・年齢、電話・ファクス番号、手話通訳希望の有無、「ふぉ~らむ」を記入しファクス ■申・問先=男女参画プラザ ☎3880-5222 ☎3880-0133

7年度 新規登録文化財

3月11日、新たに7件が足立区文化財に登録されました。■新規登録文化財=清水圭明「四季花鳥図屏風」/南北消防記念碑 付、木遣り歌碑/森鷗外旧居 橋井堂跡 など ※くわしくは区のホームページをご覧ください。 ■問先=文化財係 ☎3880-5984



▲四季花鳥図屏風 右隻



▲四季花鳥図屏風 左隻

出張します 地震体験車

■内容=震度7までの揺れを体験できる地震体験車が、町会・自治会などで行う防災訓練に出張 ※防災講演の依頼も受け付けています。申し込み方法など、くわしくは区のホームページをご覧ください。 ■申込期間=訓練日の6カ月前~15日前(先着順) ■問先=災害対策係 ☎3880-5836

東京芸術センター(ホール・会議室)の区民利用

■対象=区内在住・在勤・在学の方/区内事業者 ■利用料金等=表2・3 ※営利活動を行う場合は2倍 ■申込=電話で空き状況を確認のうえ、申込書を郵送・ファクス ※申込書は東京芸術センターに請求または区のホームページからダウンロード ■申込開始日=>21・22階ホール…利用日の1年前の月の初日 >9階会議室、20階和室…利用日の3カ月前の月の初日 ■申先=東京芸術センター(総合受付) 〒163-1408新宿区西新宿3-20-2 東京オペラシティタワー8階私書箱2590 ☎5354-4388 ☎5353-0162 ■問先=>空き状況の確認…東京芸術センター(総合受付) ☎5354-4388 >費用の支払い方法…(区)相談・融資係 ☎3880-5486

表2 21・22階ホール 利用料金等

区分	全日(午前9時~午後10時)	5時間利用
平日	10万円	5万円
土・日曜日、祝日	12万円	6万円

表3 9階会議室、20階和室 利用料金等

施設	利用可能人数	1時間利用
会議室1	各30人	700円
会議室2・3		800円
会議室4・5	各18人	500円
和室		700円

新規 区立図書館にマンガの所蔵が増えます

学習に役立つ作品や区ゆかりの作者や区が舞台となった作品などを順次所蔵します。より皆さんの学びに役立つ作品を増やしていきますので、ご活用ください。 ■対象=貸出カードをお持ちの方 ※新たに貸出カードを発行する場合は、本人確認書類(マイナンバーカードなど)を近隣の区立図書館へ持参 ■問先=中央図書館 ☎5813-3740



理科の学習に役立つ作品▲(書影「はたらく細胞」清水茜/著 講談社)

緑化工事費用の一部を助成

■内容=道路に面する場所の緑化(生け垣/植込地/フェンス緑化など)や、屋上・壁面の緑化にかかる工事費用を一部助成 ※工事着手2週間前までに申し込みが必要。助成額や申し込み方法など、くわしくは区のホームページをご覧ください。 ■問先=緑化推進係 ☎3880-5188

分譲マンション管理組合にアドバイザーを派遣

■対象=区内分譲マンション管理組合 ■内容=マンション管理士がアドバイザーとして管理組合の集会などに出席し、組合の運営や建物の維持管理・修繕計画などに助言する ■申込=電話/区のホームページからオンライン申請 ■期限=派遣希望日の2週間前 ■申・問先=住宅計画係 ☎3880-5963

10面に続きます

パソコン講座(6月分)

■日程等=表4 ■場所=あだち産業センターIT支援室 ■申込=電話/ホームページからオンライン申請 ※いずれも定員あり(5月11日、午前9時から先着順)。講座内容など、くわしくはホームページをご覧ください。 ■申・問先=ランディック(株) IT事業部(区協働事業者) ☎6802-7829

表4 パソコン講座(6月分) 日程等

	コース名	日程	時間	費用(テキスト代など)
1	エクセル Excel基本1日コース	6(土)	午前10時~午後5時	各11,880円
2	ワード Word基本1日コース	7(日)		
3	Excel中級1日コース	13(土)		各14,300円
4	JavaScriptビギナー1日コース	14(日)		
5	Excel関数1日コース	20(土)		
6	初心者のためのAI入門講座午前1日コース	21(日)	午前10時~午後1時	8,800円
7	AI(ChatGPT)を使ったWord・Excel・PowerPoint活用講座午後1日コース		午後2時~4時	各5,500円
8	ゼロから始めるExcelマクロ・VBA1日コース	28(日)	午後1時~3時	
9	小学生向けプログラミング基礎編午前1日コース	27(土)	午前10時~午後5時	2,068円
	■対象=スクラッチに初めて触れる小学1~3年生と保護者		午前10時~正午	

夏が活動期!

「セアカゴケグモ」に触らないで!

日当たりの良い暖かい場所、側溝や排水桝の中、ベンチの裏などに生息します。屋外で作業するときは軍手を着用しましょう。

オーストラリア原産の特定外来生物「セアカゴケグモ」が区内でも発見されており、近年増加傾向にあります。基本的には攻撃性はありませんが、メスには毒があるので、絶対に素手で捕まえたり、触ったりしないでください。

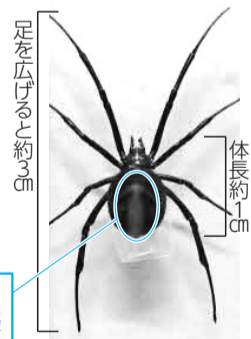
■問先=足立保健所 生活衛生課 生活衛生係 ☎3880-5374

駆除方法

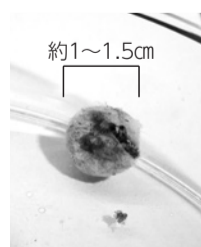
有効な駆除方法は、「家庭用殺虫剤(ピレスロイド系)を吹きかける」「靴で踏みつぶす」などです。卵のうには殺虫剤が効かないため、ビニール袋に入れて袋ごと踏みつぶしてください。

咬まれたときの症状と対処法

咬まれた場所に痛みや腫れを引き起こします。場合によっては重症化し、吐き気や腹痛などの全身症状をきたすこともあります。もし咬まれたらすぐに局所を流水で洗い、医療機関を受診してください。



▲セアカゴケグモ(メス)



▲卵のう

9面からの続きです

暮らし・まちづくり

**省エネルギー対策
工場設備更新補助金の
対象と補助額を拡充**

■対象=次のすべてに当てはまる区内中小企業…製造業/工場認可を取得している/買い替え予定の生産設備または照明・空調などの設備がある/省エネルギー診断の結果、前記買い替え予定の生産設備等のCO₂削減効果が10%以上見込まれる、または指定機器に買い替え予定 ※このほかにも要件あり。事前相談が必要。くわしくは区のホームページをご覧ください。 ■補助額=生産設備等の本体費用と設置工事費用の3分の2(上限800万円) ※予算に達し次第終了 ■申込=電話 ■期限=11月30日(月) ■申・問先=公害規制係 ☎3880-5304

**カラス被害防止には
とりコンをご活用ください**

カラス被害防止に効果的な「とりコン(折り畳み式のごみ収集ボックス)」を無料で貸し出し中です。ごみ集積所の散乱被害対策に、ぜひご活用ください。 ※貸し出しには条件があります。くわしくはお問い合わせください。

とりコンの特徴

丈夫なボックスタイプで、カラス

や猫がふたを開けることができません。使用しないときは、折り畳んで収納できます。 ■問先=足立清掃事務所 作業係 ☎3853-2141



▲とりコン。奥行き60cm×高さ66cmで、幅は大型(180cm)・小型(120cm)の2種類(緑色)

催し物

講座「初夏の訪れ感じるラベンダーリース作り」

■日時=6月28日(日)、午後2時~4時 ■場所=江北地域学習センター ■対象=区内在住・在勤・在学の方 ■内容=無農薬栽培の新鮮なラベンダーを使って、玄関や部屋に飾って香りを楽しめるリースを作る ■定員=10人(5月12日、午前9時から先着順) ■費用=1,800円(材料費) ■申込=電話/窓口/区のホームページからオンライン申請/住所、氏名(フリガナ)、電話番号、「ラベンダーリース」を記入しファクス ■申・問先=環境情報プラザ(学びピア21内) ☎5284-7358 FAX5284-7359

初心者向け 陶芸体験教室

■日時=6月20日(出)、午前10時~

11時30分/午後1時~2時30分 ■場所=都市農業公園 ■対象=区内在住・在勤・在学で小学生以上の方 ■内容=手びねりなどで自由作品を1人1点作る ※小学1~3年生はお皿限定。作品の引き渡しは8月中旬以降 ■定員=各16人(抽選) ■費用=500円(材料費) ■申込=区のホームページからオンライン申請/全員の住所・氏名(フリガナ)・年齢・電話番号、希望時間、「6月20日陶芸体験教室」を記入し往復ハガキで送付 ※返信面にも宛名を記入。1通で2人まで。1人1回のみ申し込み可 ■期限=5月25日(月)必着 ■申・問先=障がい福祉センターあしすと 社会リハビリテーション室 〒121-0816梅島3-31-19 ☎5681-0131

**みどりのあそびば
「七タクラフト」**

■日時=7月4日(出)、午前10時/10時30分/11時/午後1時/1時30分 ※各30分 ■場所=区役所・1階区民ロビー ■対象=区内在住の方 ※小学3年生以下の方は保護者同伴 ■内容=区役所にあるプランターなどから採集した花の押し花や葉を使って、オリジナルのうちわとコースターを作る ■定員=各5組(抽選) ※1組2人まで ■費用=200円(材料費) ■申込=区のホームページからオンライン申請 ※1人1回のみ申し込み可 ■期限=6月12日(金)必着 ■申・問先=みどり事業係 ☎3880-5919

**あだち
エンタメ★イベント**

ミュージックハーモニー

■日程等=表1 ■内容=普段からギャラクシティで活動している芸術団体の公演/音楽を体験できる講座 など ■定員=各902人(先着順) ※就学前の子どもは保護者同伴。一部のプログラムは就学前の子どもの入場不可 ■申込=不要 ※当日直接会場へ。一部事前申し込みが必要なプログラムあり。くわしくはホームページをご覧ください。 ■場・申先=ギャラクシティ

表1 ミュージックハーモニー 日程等

日程	時間等
6/20(出)	▷足立シティオーケストラ…午後2時~2時45分 ※1時30分開場
6/21(日)	▷歓喜の演(合唱)…午後1時~1時30分 ▷歓喜の演(狂言)…2時~2時30分 ▷プリランテ…3時~3時30分 ▷足立吹奏楽団…4時~4時30分 ※0時30分開場

プリランテ夏のコンサート クラシック音楽の魅力

■日時=7月10日(金)、午後7時~8時45分 ※6時30分開場 ■場所=西新井文化ホール ■内容=[身近で気軽にクラシック]をモットーに活動する区内演奏家団体「プリランテ」による、クラシックの名曲「魔王」「モルダウ」をはじめ、グリーグの代表作「ペール・ギュント」(語り付き)など、奥深いクラシックの魅力を堪能できるコンサート ■定員=866人(先着順) ■費用=▷前売り…一般1,500円 ▷当日…一般1,800円 ※3歳~高校生は500円。2歳以下の子どもは入場不可。全席自由 ■申込=窓口/ホームページからオンライン申請 ■申先=ギャラクシティ/地域学習センター など ※当日はギャラクシティのみ

プリランテ ギャラクあとりえコンサート

■日時=5月17日(日)、午前11時~11時40分/午後1時30分~2時10分 ■場所=ギャラクシティ ■内容=0歳から楽しめるコンサート ■申込=不要 ※当日直接会場へ

Gアカデミア(ギャラクシティ登録アーティスト)参加者募集

■活動期間=8年7月~9年2月 ※隔月1回開催 ■場所=ギャラクシティ ■対象=専門学校・大学・大学院に通っているまたは28歳までの独学のアーティスト(演奏家/画家/声優/デザイナー/映像クリエイター/アートディレクター)の方 ■内容=プロの芸術家やギャラクシティの利用者との交流を経て、自らイベントの企画や出演を行う ■定員=16人(選考) ※選考方法など、くわしくはホームページをご覧ください。 ■申込=ホームページからオンライン申請/応募用紙を持参 ※応募用紙はギャラクシティで配布 ■期限=5月29日(金)必着 ■申先=ギャラクシティ

—上記3つのイベントいずれも—

■問先=ギャラクシティ

☎5242-8161



大学連携の催し

帝京科学大学

公開講座「アニマルサイエンスピックアップ」(Zoom開催)

■日時=5月15日~7月24日の毎週金曜日、午前10時50分~午後0時20分 ■内容=動物と飼い主に寄り添う心/水族館における獣医療と動物看護/ペット防災 など ※各回、異なる演題で実施。演題は変更になる場合があります。くわしくはホームページをご覧ください。

■申込=ホームページからオンライン申請 ■申込期限=開催日の3日前 ■申・問先=帝京科学大学(平日、午前8時30分~午後5時) ☎6910-3520



東京未来大学

講座「思春期の子どものやる気を高めるコミュニケーション術」

■日時=6月7日(日)、午後1時30分~3時30分 ■対象=区内在住・在学の小学5年~高校生の保護者 ■内容=思春期を迎える子どもの言葉に耳を傾け、子どものやる気を引き出すコミュニケーション術を学ぶ ■定員=25人(抽選) ■期限=5月21日(木)

中高生のためのアート講座「ダ・ヴィンチから学ぶ『美術解剖学』」

■日時=6月14日(日)、午後1時30分~4時30分 ■対象=区内在住・在学の中学・高校生 ■内容=レオナルド・ダ・ヴィンチの描画や骨格図を用いた講義を通して「自然を観察する眼」を養い、実際に立体作品を作る ※創作物は持ち帰り可 ■定員=30人(抽選) ■申込期限=6月7日(日)

—東京未来大学2つの講座いずれも—

■場所=東京未来大学 堀切キャンパス(千住曙町34-12) ■申込=電話/窓口/区のホームページからオンライン申請 ■申・問先=青少年課 体験活動係 ☎3880-5273

計量器(はかり)の定期検査に関する事前調査

計量法による計量器の定期検査のため、計量器を使用している事業者に対し、往復ハガキによる事前調査を7月ごろに実施します。 ■問先=消費者センター ☎3880-5385

講座「あだちの水辺生きもの調査隊」

■日時=6月13日(土)、午前10時～正午/午後1時30分～3時30分
■場所=見沼代親水公園 ■対象=小学生と保護者 ■内容=公園の水辺で水生生物を捕獲し、どのような種類の生きものが生息しているか調査する ■定員=各30人(抽選) ■申込=電話/区のホームページからオンライン申請 ■期限=5月27日(水) ■申・問先=環境学習係
☎3880-6263

孤独・孤立防止 ドットリボン Ohana Festa2026

■日時=6月6日(土)、午前10時30分～午後3時30分 ■場所=区役所・1階区民ロビー、2階庁舎ホール ■対象=就学前の子どもと保護者 ■内容=協賛企業や個人、行政によるブース出店/親子で楽しめるステージ/泣き相撲/ハイハイレース ■申込=不要 ※当日直接会場へ。事前申し込みをして来場した方には協賛企業による食品のお土産あり(先着順) ■問先=NPO法人子育てパレット
☎5888-6943 (区)子育て応援係 ☎3880-0719

足立区赤十字奉仕団 結成30周年記念式典 東京消防庁音楽隊演奏会

■日時(予定)=5月29日(金)、午後2時～4時 ※1時40分開場 ■場所=区役所・2階庁舎ホール ■内容=記念式典/東京消防庁音楽隊による演奏 ■申込=不要 ※当日直接会場へ ■問先=地域調整課 管理係
☎3880-5855

関原の森 アートマーケット

■日時=5月24日(日)、午前11時～午後3時 ※雨天中止 ■場所=関原の森広場 ※車での来場不可 ■内

容=藤工藝・彫金アクセサリー等のハンドメイド作品などの販売・アート体験 ■申込=不要 ※当日直接会場へ ■問先=愛恵まちづくり記念館(関原の森内) ☎3889-7520

あだちの遊び場

絶滅危惧の昆虫展(生物園)

■期間=5月13日～7月5日 ※毎週月曜日は休園 ■内容=絶滅の恐れがある昆虫の生体や標本の展示/生きものを守るための法律や生物園での保全活動をパネルで紹介 ※入園料が必要 ■申込=不要 ※当日直接会場へ ■場・問先=生物園
☎3884-5577

家族で触ろう ザリガニちびっこ自然体験(桑袋ビオトープ公園)

■日時=5月24日(日)、午前10時～11時/午後2時～3時 ■対象=就学前の子どもと保護者 ■内容=スタッフと一緒にザリガニに触れ、観察する ■定員=各10人(先着順) ■申込=不要 ※当日午前9時から会場

参加証を配布 ■場・問先=桑袋ビオトープ公園 ☎3884-1021

防災DAY「災害時に役立つテントの組み立て体験」(都市農業公園)

■日時=5月24日(日)、午後1時30分～2時30分 ※雨天中止 ■内容=「災害時」に役立つテントの組み立て方や、アウトドアに関する知識を身につける ※ファイヤースチールのお土産あり ■定員=10組(1組5人まで。先着順) ※18歳以下の方は保護者の参加が必要 ■費用=2,000円(材料費など) ■申込=不要 ※当日午前9時から会場で受け付け ■場・問先=都市農業公園
☎3853-4114

プチボランティア「たねダンゴ®で夏から秋に花を咲かせましょう」(花畑公園)

■日時=6月13日(土)、午前10時～正午 ■場所=花畑公園 ■内容=夏から秋に花が咲くタネを土に入れて丸めた「たねダンゴ®」を作り、園内の花壇に植える ※雨天時は内容を

一部変更 ■定員=15人(5月20日、午前9時から先着順) ※空きがあれば当日参加も可。小学生以下の方は保護者同伴 ■申込=電話/氏名(フリガナ)、年齢(学年)、電話番号、「たねダンゴ」を記入しファクス ■期限=6月6日(土) ■場・申・問先=桜花亭
☎3885-9795 ☎3860-0608

DOKIDOKI PLANETARIUM えいごであそぼう(生解説)(ギャラクシティ)

■日時=5月31日(日)、午前10時～10時30分 ※9時45分開場 ■内容=手遊びや英語の歌で楽しむ、「泣いてもOK」な子ども向けプラネタリウム体験 ■定員=120人 ※車いす席2席。就学前の子どもは保護者同伴 ■費用=500円 ※高校生以下の方は100円。就学前の子どもは保護者と同じ席に座る場合は無料。全席自由。1日券・年間パス利用可 ■申込=不要 ※当日午前9時から1階総合受付でチケットを販売(先着順) ■場・申・問先=ギャラクシティ ☎5242-8161

「花のビュー坊プレート」で花のあるまちかどにご協力を!

「花のあるまちかど」事業は、花を増やしてまちを彩ることと、屋外で花の手入れをしながら周りに目を向ける「ながら見守り」で、地域の安全性を高めることを目的として実施しています。この事業の一環として、区内の事業協力花店(約60店舗)で「花のビュー坊プレート」をプレゼント。花壇や鉢に挿して、「花いっぱい安全なまちづくり」にご協力ください。 ※事業協力花店など、くわしくは区のホームページをご覧ください。 ■問先=美化推進係 ☎3880-5856



▲花の名前や植えた日などを書く園芸用のプレート

5月の休日開庁日

■日時 24日(日)(第4日曜日) 午前9時～午後4時

■場所 区役所

◆主な業務内容

- 転入・転出や戸籍の届出の受け付け
- 住民票の写しなどの証明書の発行
- 税・各種保険料の納付・相談
- 保育園に関する相談

※戸籍住民課の窓口は、特に午前11時～午後2時の時間帯が大変混雑し、長時間お待ちいただく場合があります。できる限り上記の時間帯を避けてお越しください。

くわしくはコチラ

この下は広告スペースです。内容については、各広告主にお問い合わせください。広告掲載のお問い合わせは広報係へ ☎3880-5815

孝行舎 あだち区民のお葬式

式を行わない火葬のみ **火葬式プラン** 通夜を行わない1日のお葬式 **1日葬プラン**

「区民のお葬式」は「火葬式(直葬)」と「1日葬」に特化した安心価格のプランです。町屋斎場・四ツ木斎場・谷塚斎場・右記ホールで **提携ホール** も施行できる新プランです!!

安心価格 10名前後の家族葬用 **提携ホール** もご案内できます

株式会社 孝行舎 足立区役所から一番近くの葬儀社
東京都足立区中央本町1-19-2 はい、こうこうしゃ
365日 24時間 受付 **0120-81-5548**

あなたの街の植木屋さん お見積0円

あだち広報を見た!で **剪定作業** 先着10名様 **10%割引** 基本価格 3m未満 3,300円～

- ☑ 1本からでもOK!
- ☑ お茶・食事の気遣い無用!
- ☑ トイレは借りません!
- ☑ 土日祝も作業OK!
- ☑ 近隣店舗からプロの植木職人が見積に!
- ☑ お客様のご要望に対して丁寧!
- ☑ お見積による1本ずつの明細会計!

まずはご相談ください 受付時間:月～金 9:00～17:00 ハローいいにわ
Hello Garden.com ハローガーデン **0120-86-1128**

足立新田店 足立区新田 1-3-23 足立西新井店 足立区西新井 1-38-16 株式会社Fest Line

庭木1本から承ります! 植木のプロがすばやく誠実に対応致します

お約束 トイレはお借りしません 土日でもOKです お茶はご遠慮します

あだち広報をご覧の方へ **生垣の剪定** 通常2,200円が(税込) **1,100円** 先着10名様

ガーデンエクステルズ 東京東支店 カタクラ(東証スタンダード上場会社)グループ 足立区入谷 8-6-1
営業時間 **9:00～17:00** **03-5838-0117**
お見積り・お問い合わせは電話もしくは2次元コードから

5月12日は民生委員・児童委員の日 気軽に相談ください!

なんでもご相談
ください!



くわしくは
コチラ



民生委員・
児童委員キャラクター
「ミンジー」

区内25地区で
約500人の委員が活動中!

民生・児童委員は、厚生労働大臣から委嘱された特別職の公務員で、地域住民の立場になって相談に応じ、見守りや支援を無給で行うボランティアです。守秘義務があるので、安心してご相談ください。
問先(区)民生係 ☎3880-5870

民生・児童委員って?

担当地区の住民が抱える生活上の様々な悩みや困りごとの相談に応じ、行政をはじめ適切な支援やサービスへの「つなぎ役」を担っています。

活動例

高齢者世帯やひとり親家庭などの状況を把握し見守る/悩みごとを傾聴し、ニーズに応じた福祉・サービスなどの情報提供

主任児童委員って?

民生・児童委員の中でも、子育て支援や児童健全育成などの子どもに関する分野を専門に担当します。現在は約50人の主任児童委員が区内で活躍しています。

活動例

子育てに悩む保護者を支援機関につなぎ見守る/子ども食堂などの居場所づくりを行い、子ども本人からのSOSをキャッチし、関係機関と連携して支援

日ごろから皆さんの周りで、こんな活動をしています

些細なことでもお聞かせください

皆さんの困りごとを窓口につなげるのが、民生・児童委員の役割です。以前、一人暮らしの高齢者から「電球の交換ができない」と相談を受けたので、社会福祉協議会の「ちょこっとサポート」を紹介したところ、すごく助かったと言っていただけました。その方のご自宅には今も定期的に訪問を続けています。また、高齢者だけでなく、子どもや子育て世帯の保護者などからも相談を受け付けています。生活上の相談なら些細なことでもご連絡ください。

気になる方がいたら、教えてください

「ご近所さんの様子がいつもと違う」「一人暮らしの親が心配、見守り訪問してほしい」など、ご自身のことでなくても、周囲で気になることがあればお聞かせください。どんな声でも私たちが力になります!

相談したいときは?

お住まいの地域の民生・児童委員にご相談いただくか、地域の委員がわからないときは(区)民生係へご連絡ください。民生・児童委員または相談内容に応じた関係機関におつなぎします。

民生・児童委員に相談したい方は、
(区)民生係(☎3880-5870)にご連絡ください!

保育園
楽しい?



うん!
楽しい!

▲道端でお話し
する様子



足立区民生・
児童委員協議会
第三合同会長
たなかれいこ
田中礼子さん

民生・児童委員PR週間イベント ミンジーFesta 5/16(土)

時間 午前10時～午後3時
場所 区役所・1階区民ロビー、
2階庁舎ホール

野菜や商品券、 友好自治体物産などが当たる! ミンジー大抽選会

午前10時から抽選券付きスタンプラリー用紙を配布します(先着200人)。会場内にある5つのスタンプをすべて集めて、午後1時30分開始の大抽選会に参加しましょう!



※画像はイメージ

物販コーナー

お菓子や雑貨、季節の鉢花などを販売。今年は野菜も販売します!



キッズコーナー

今年は、ミニ消防カーに乗りたり、隊服を着れたりする消防体験コーナーがあります!



この下は広告スペースです。内容については、各広告主にお問い合わせください。広告掲載のお問い合わせは広報係へ ☎3880-5815

その手の震え、
脳の治療で
改善できるかも

脳神経外科 医師
平孝臣

こんな症状はありませんか?

- ☑ 手が震える
- ☑ 文字が書きにくくなった
- ☑ 箸やボタンなど細かい動作がしにくい
- ☑ 手や足に原因不明の痛みがある

1つでも当てはまる方は、脳の病気が原因の可能性あります。早めの診断・治療で改善できるケースが少なくありません。

ハートセントラルクリニック 脳神経外科 | 水・木のり
03-5838-0730
〒123-0845 東京都足立区西新井本町 1-12-8
【診療時間】
午前 9:00~12:30
午後 13:30~17:00
【受付】午前 8:30~12:00/午後 13:00~16:30

この町のお抱え工務店

相談・見積
¥0

地域密着 真心対応

リフォーム・リノベーション

雨もり 内外装 水廻り

新築 介護リフォーム

住宅リフォーム事業者団体 国土交通大臣登録

東洋堂ハウスSP

東京都知事許可(般-7)第144283号

足立支店 03-5849-3090
北千住支店 03-6806-2981

公式ホームページ
Instagram ● 公式LINE

足立区東練漕1-24-13 東洋堂ハウスSP第1ビル2F
足立区千住河原町6-10-102

おかげさまで
足立成和信用金庫は
2026年11月11日に
創立100周年を迎えます

100

足立成和信用金庫
ADACHI SEIWA SHINKIN BANK 100th Anniversary
信頼・つながり・100周年

足立成和信用金庫 創立100周年記念
特設サイトはこちら

広告

停電対策! 電気代削減! 太陽光・蓄電池のご相談 補助金制度のご案内 二和パワーテック株式会社 047-441-5080