

昭和24年10月1日



第18号

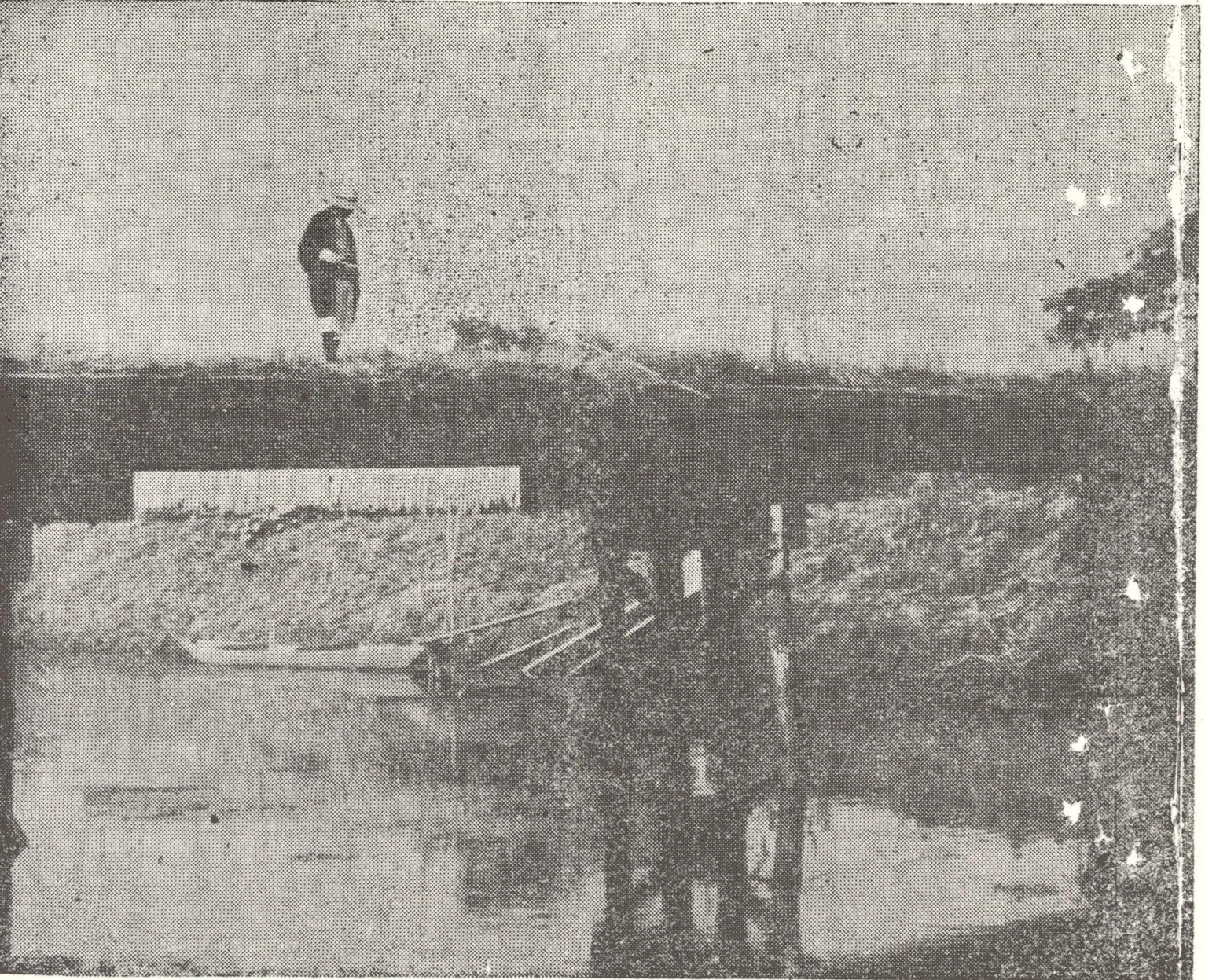
足立区政ニュース

THE ADACHI KUSEI NEWS

発行

足立区千住一ノ五〇
東京都足立区役所
足立区長大山雅二
編輯
總務課文書係
電 浅草 4 4 0
足立 3 8 4 7

40



堤北の秋

一本の竿に全心を托し
て空行く雲の影をみつ
めながら秋の一日を送
る釣人
どうです釣れますか
いや駄目ですよ とそ
の人は明るく笑ふ
秋は眩しい程冴えた空
を見せ その中を遙か
に飛んだ椋鳥の群が幾
つかに分れて地上に低
く騒いで楫を求めて
ぎい／＼と鳴く
黄褐色に成熟した稲穂
が首肯している堤北の
秋である

撮影 藤見光雄氏

戦時債券を

お持ちの方へ

戦時中政府の委託により、勸業銀行から發行された貯蓄債券や報國債券は、どこの家庭でもまだ相當残つてゐるものと思はれるが、金詰りの昨今、に活用の近道があるのを御承知でしょうか。

戦時債券類は従來買取に制限があつたが本年一月からこれが解除され各銀行（日本銀行を除き勸業の代理店として日本勸業證券株式會社を含む）で取り扱うこととなり、一度に何百通でも制限なしに買取りを實施してゐる。

しかしそうなるに十枚や二十枚わざわざ賣りに行くのも可笑しいと面倒だとかいうことになり、またものにより金の値打も變つて來てゐるので折角賣つたお金も、足代に消えてしまひ、お茶でも飲めばそれだけ足ということになりかねない。

そんなわけで現金にもならず、そうかといつて寶藏のよくな夢も盡かれず、筒箭の底に無爲な存在となつてゐる戦時債券もまだ、かなり多いものと思はれる。

こんな状態につけ込んで、不當に安く買ひあさつて歩く者があるという話もあるが、ちよつとお待ち下さい。

本區ではこれらの區民の要望に應え、勸業と連絡の上、足代などもかけずこれを現金化し、しかも長い間放置されていた當籤調査する（當籤の調査は勸業の本店で行はれ取り扱わない）戦時債券買取の取次を企圖し、各地區の状況に應じ出張所の積極的な意圖の下に實施してゐる。

既に實施したところもあり（第一、第二出張所）現に實施中のところもあるが、第一である。

工場公害防止條例

の實施について

工場公害防止條例が去る第四回の都議會で可決され、恒久的な工場公害の措置が講ぜられました。

工場公害防止條例といふのは、さきに廢止された工場取締規則に代つて制定されたもので、工場の作業や設備のため蒙る附近の人家や農作物等の被害を防止するのがその目的です。対象となる工場は

1. 指定された業態で合計一馬力を超える原動機を使用する工場
2. 馬力数が合計三馬力以上の原動機を使用する物品の製造又は加工

出張所で扱つた四千余通の中には一等當籤一萬圓が出て、少ないながら正夢の實現をみたところもある。

この買取の取次は、賣却の希望者より一時現物を預り、それを勸業に取り次ぎ當籤調査をし現金と引き替へるといふやりかたであるので、現物保管の途がないところでは實施を見合せざるを得ないので、全般的な要望に應えられないのが遺憾であるが何とか方法のつく限り、地元婦人會などの協力も得て實施したい意向である。

3. 原動機が無くても指定された業態の工場

で、銃砲、火薬類取締法、壓縮ガス及び液化ガス取締法、ガス事業法の適用を受けている工場はこの適用から除かれます。又これら対象となる工場が新築、改築、再築、或は用途の変更、工場の移轉、敷地の變更、作業の種類や、指定された設備を變更しようとする場合は都知事の認可を受けなければなりません。

又次の各號の一に相當する場合には、この條例の定めるところにより公害を防止するに必要の限度において、その正

場の除却、變更、修繕、使用禁止、使用停止、工事中止、作業時間の制限等の措置を命ぜられることとなります。

1. 著しく騒音、振動を発生し又は火災（特別区のみ）爆発その他保安上危害を生ずる虞れがあると認めるとき
2. 著しく煤煙、粉塵を発生し又は有臭、有害なガス、蒸氣、廢液等を発生し衛生上危害を生ずる虞あるとき
3. その他著しく公共の福祉を害すると認めるとき

又右のような場合には住宅、商店、事務所、集會場及び興行場、その他公衆の用に供する建築物の密集地帯には設置することが出来ません。

原則として工場は上水道水源地域、公園、學校、病院等から百メートル以上離れてゐることが必要です。

現存の工場及現に工事中の工場は十月十四日迄に既設工場届を提出せねばなりません。詳細については區役所建築課へ問合下さい。

区議會日誌

三日 建築委員會、キティ台風による被害状況につき區内學校その他を實施調査した。

五日 教育委員會、キティ台風による區内學校の被害状況を實地調査した。

六日 教育委員會を開會、左の案件について審議

1. キティ台風による學校被害の緊急補修対策について

七日 經濟委員會、キティ台風による稲作被害状況を實地調査した。

八日 土木委員會を開會左の案件について審議

1. キティ台風による區内土木施設の破損状況とその復舊について

十四日 厚生委員會を開會左の案件について審議

1. キティ台風災害状況及び救助対策について

十七日

- ▲東鐵上野管理部へ陳情（午前九時）
- 五反野南町地内常磐線踏切の遮斷機設置につき土木委員長、理事及び理事者に地元代表を加へ東鐵上野管理部へ陳情を行い、保線課長より善處方の回答を得た。
- ▲區内小公園選定實地調査（午後一時）
- 土木委員及び教育、厚生兩委員會の委員長、理事合同で區内兒童小公園設定候補地十六ヶ所について實地調査を行った。尙調査終了後その内より十ヶ所を選定する爲に重審議を行った。

<p>建築工場設計 特殊、建物設計 工事監督、出願 代理、土地測量</p> <p>長谷川 建築事務所 千住末廣町二三 末廣町消防署前</p>	<p>木材・石材一切</p> <p>東武建設 株式會社 永井 一己</p> <p>足立區栗原町一二五八 電話足立二二六〇番</p>	<p>土木建築設計 建築出願代理 土地測量</p> <p>コスゲ工務所 建築 小菅 茂 代理士 千住末廣町二五 末廣町消防署通り</p>	<p>建築請負</p> <p>入澤工務店 入澤 實 千住旭町七三 (電足三七三一呼)</p>
--	---	--	--

めん類外食券食堂

の利用について

今度飲食營業臨時規整法によつて新しくめん類外食券食堂が一般にお目見得ることになりました。

この食堂は戦前のそばやと同じですが只今では外食券が必要となりまして左の點に御注意下さい。

○豫め外食券を用意して行くこと

○外食券は食糧公團配給所へ米の通帳とみそしょう油の通帳を持参すれば主食差引で希望する枚数の交付を受けます。

○尙外食券は一般の外食券食堂、旅館でも使えます。

○足立區で今同許可になつためん類外食券食堂は次の通り

- 千住一ノ六五
- そば久 川上 市松
- 千住大川町三〇
- 尾張屋 今尾多三郎
- 千住大川町三四
- 朝松 佐藤 ふみ
- 千住旭町一三
- 中田屋 中田勝太郎

- 販賣價格
- A 定食 もりかけ 十五圓
- B 定食 きつね、ざる、冷麥 十九圓
- C 定食 肉南げん 二十八圓
- D 定食

月見、王子とじ、かき玉 三十五圓
各定食共小麥粉又はそば粉を 一三〇瓦使用し、氷切二時間 後八十六匁以上

松喰虫の一齊退治に

協力して下さい

最近全国的に蔓延しつゝある松喰虫の被害は、東京都に於いても次第に擴大されて居りますので、これらの松をお持ちの方は左の期間中に全部處理して下さい。

一 齊驅除期間 自十月一日 至十月卅一日

次のような松は松喰虫による被害です
○新しい技櫓が点々と赤く枯れている

○葉の色が青白が艶なくなつてついでに

○樹幹に木屑や虫尿がついてますので、これらの松をお持ちの方は左の期間中に全部處理して下さい。

1 害虫は幹と皮の間と赤く枯れた枝先に潜んでいるので被害木は皮を剥ぎ枝と皮及び害虫を集めて散亂しな

2 根株は地下一尺まで皮を剥ぎ皮及び害虫を集めて焼却して下さい。

3 伐倒して皮のついたまゝのものを積んで置くとかえつて害虫の繁殖を助けることになりすから製材所、開墾跡地、山床、貯水場、各家庭ではこうした松丸太を

特に注意して下さい。尙被害木所有者でない方も注意しあつて驅除に御協力下さい。

東淵江民生委員

授産所保育園の設置要望

かたより要保護者の保護と世話指導に全力を盡していた東淵江地區民生委員は、居住者中、引揚、戦災、未復員等の世帯が多く、かつ地理的事

標準店の選定について

物價安定推進運動の一環として優良品の廉價販賣、商品流通秩序の確立、商店經營の健全化を圖るため、昨年東京都標準店選定運動が實施され、都民にも親しまれ漸次その効果も挙げて参りましたが、未だ標準店の数が極めて少なく

○優良品の生産者直結による廉價販賣ができる

○金融機關より仕入商品の融資が受けられる

○實情に即した適正課税が配意される

右標準店審査申込書及びその詳細については區役所經濟課商工係にお問合せ下さい。(申込期限は十月十五日迄)

子供遊園地 十ヶ所設置

良い子たちへの贈物

かたより子供議會その他から子供のための安全な遊び場所をつくつて貰ひたいとの要望が調査研究中であり尙九月十七日區議會土木、教育、厚生、應えて都内各方面に兒童遊園地を設置することになり當區へ

給配



新しいみそしょう油の購入通帳が発行されます。主要食糧購入通帳と印鑑御持参の上出張所で受領して下さい。

○交付期間 自九月二十九日 至十月五日

○三食外食者は従来通り副食券を受領して下さい

○再交付が出来ませんから大切に保管して下さい

測量 土地 建築設計出願

小山工務所

建築代理士 小山昇

地番 五五二 町六 五七 住二 千立 足立區

電話 五七二

日新工業 株式會社

社長 佐久間榮吉

本社 千住東町九三 工場 東京・大阪・山形・綾瀨

品質優良 理想的セメント瓦 建設院規格品

セメント瓦製造販賣

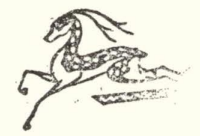
工業合資會社

本社 福島縣石城郡四ツ倉町 東京出張所 足立區千住一ノ三七

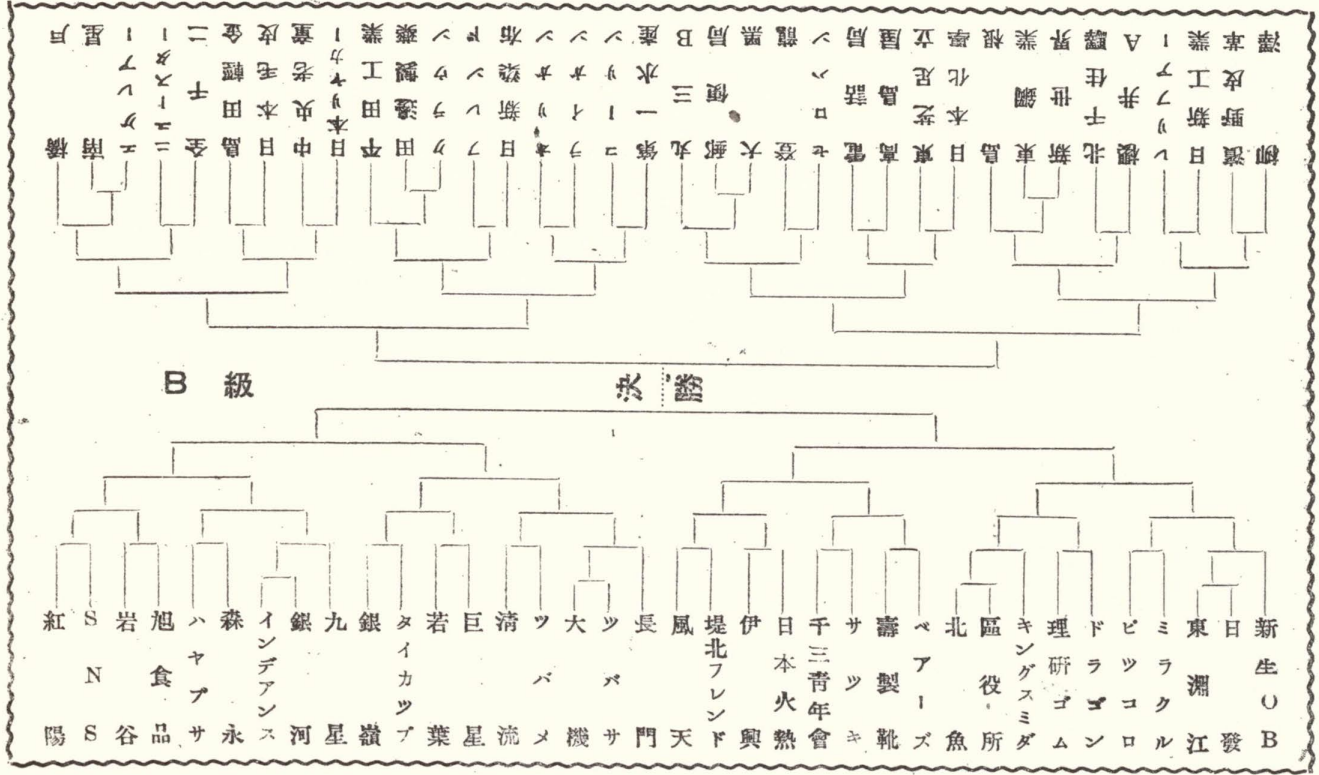
鈴木英武

第 2 回 足立區民 体育大會

9 月 18 日 軟式野球大會 柔道大會により開幕

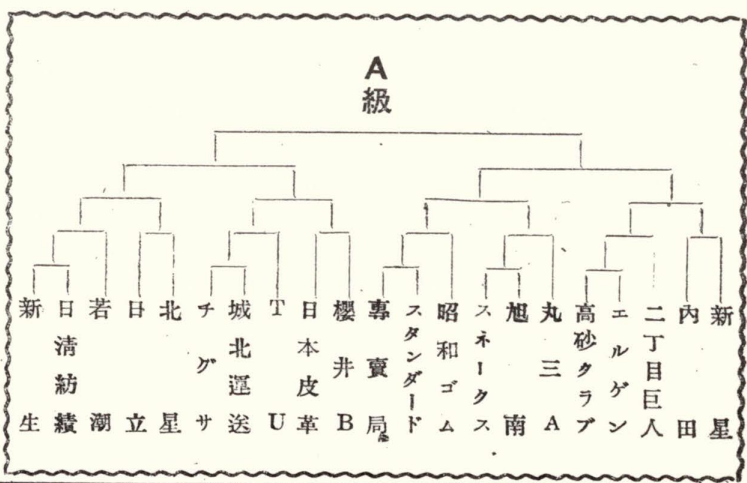


野 球 第二回足立區民体育大會 軟式野球大會は秋晴れの九月十八日午前九時から千住新橋グラウンドに熱戦の幕を切つて落した。試合開始に先立ち開會式を舉行、會長足立區長大山雅二氏、大會委員長松岡士富氏の挨拶に續き選手宣誓があつて開會式を終了。大山區長の始球式により第一戦開始



柔 道 柔道大會は軟式野球に續いて十八日午後一時から千壽第三小學校講堂に開會、体育會長高城信一氏の開會の辭、會長大山區長の挨拶、選手宣誓の後少年紅白抜試合から開始、熱戦に續く熱戦、葛谷六段、梅澤六段の形、高橋五段の五人掛など觀衆を唸らせつゝ、盛會裡に終了した。各部の結果は左の通りである

- 少年の部
 一位 勅使河原 厚昭明
 二位 青木 喜
 三位 栗原 原
 段外の部
 一位 鈴木 春男
 二位 大島 正弘
 三位 大重 内男
 有段の部
 一位 花崎 豊藏
 二位 金子 福夫
 三位 中島 正
 五人掛
 優勝 高橋 昇



諸印刷と文房具
 諸法令用紙
 取揃いました
織田印刷所
 千住二ノ五
 電 足三七六七番
 北千住駅前美觀商店街通

三和護謨
 製造合資會社
 電話足立二三三八〇
 二三八一
 足立區西新井町一六七五
 其工履醫
 △物業療
 他管用用
 品製ムゴ

石戸工務所
 建築代理士 石戸時雄
 事務所 足立區役所前
 電話足立三〇六四番
 西新井警察隣
 住宅 足立區栗原町二〇五

東京青果商業株式會社
 第五十四支店
さ、や果實店
 岸 彌 助
 東京都足立區
 千住仲町五十八番地
 午 東
 電話 足立三五五一番