

昭和27年2月12日



第55號

足立区政ニュース

THE ADACHI KUSEI NEWS

行 50
 所 区 役 所
 住 千 住 1
 立 足 立 1
 区 北 島 十 吉
 編 集 係
 課 務 係
 総 務 課 総 務 係
 浅 草 4 4
 電 立 0 3 1 1
 足 立 1 1 1
 東 京 都 足 立 区 千 住 2 / 55
 巧 文 社 印 刷 所 (織 田)
 電 話 足 立 { 3 4 0 6
 3 7 6 7



完成近づく

荒川放水路区営運動場

○川面を渡つて吹く風は、まだ冷たいが、もう千住新橋グランドには、区内の少年野球チームが、ひところのやうな手の芯にひびく痛みを感じないのか、キャッチボールに余念がない。

○春は人知れぬ間に少年達のグロップの中に、ひっそりした気配でしのびこみながら堤防の芝生を緑に萌えさせる「時」をまつている。

○この春の区民体育レクレーションに緑町、千住新橋の二大運動場にぐわえ、更によりよき場所を提供するために荒川放水路堤塘敷内に建設中であつた区営総合運動場は、すでに第一期工事を完了、いま最後の仕上げが急がれている

衆議院議員補欠選挙

三月十二日と決る

東京六区(足立、荒川、葛飾、墨田、江東、江戸川)の衆議院議員の定員は五名であるが、この中、昨年の聴講克己氏の公職追放と、本年一月二十八日中島守利氏の死去により二名の欠員が生じたので、公職選挙法第百十三条によつて補欠選挙が行われることになった。

流入出人口実態調査

都行政施策の基礎資料を得るための流入出人口実態調査が二月一日から行われていますが、この調査は東京都の区から他府縣に転出又は他府縣から東京都の区に転入する者を対象として二月一杯続けられることになっております。

調査方法は区の出張所で転入出の手續をとるときに、転入の理由、職業、教育程度、住居関係等を係員が質問致しますが、この調査票は統計目的以外には絶対に使用せず、又記入事項については、秘密を厳守することになっておりますから、それ等の点について御諒承の上協力下さるようお願い致します。

この選挙は三月十二日行われることに決定したが、国民のする国民のための政治という民主政治の基盤は我等の代表は我等の手でという国民の自覚と責任によつて確立されるのであり、この点について、

こんど行われる選挙には昨年九月十五日現在で調整した基本選挙人名簿を基にして執行されますが、その名簿に洩れたり又はその後資格の生じた方は補充選挙人名簿を調成いたしますから左記により有資格者はお忘れなく選挙管理委員会に申告して下さい。

補充選挙人名簿の申告 有資格者はお忘れなく

あつて、昭和七年三月十三日以前に生まれ、昭和二十六年十二月十三日以前から引続き現住所に住んでいる

有資格者
一、法律で定める欠格者でない人

二、世帯毎に申告して下さい

三、本籍が異なる方は別の用紙をお使い下さい

四、旅行中や未復員等のため不在の方については、留守宅の責任者がその人の分をお忘れなく書いて下さい

五、文字は楷書ではつきりお書き下さい

六、申告は二月十一日から二十日まで、区役所又は区役所出張所で受け付けます

七、昨年九月十五日以後、足立区内で異動された方で、基本選挙人名簿にのつていない方は元の住所のある投票所で投票することになっております。従つて申告しなくても補充名簿にはのりません

足立区選挙管理委員会でも、棄権者がないように区内有権者の間に呼びかけているが、更に進んで区民各位の棄権防止に対する協力を要望している。

第一回区民映画会

区内の各種団体の映画会計の参考にするともに区民レクリエーション行事の一環

人。

(但し二十三区内に住んでいる人で昭和二十六年十二月十三日以後、二十三区内で転居した人の期間は通算されません)

注意事項

一、世帯毎に申告して下さい

二、本籍が異なる方は別の用紙をお使い下さい

三、旅行中や未復員等のため不在の方については、留守宅の責任者がその人の分をお忘れなく書いて下さい

四、文字は楷書ではつきりお書き下さい

五、申告は二月十一日から二十日まで、区役所又は区役所出張所で受け付けます

六、昨年九月十五日以後、足立区内で異動された方で、基本選挙人名簿にのつていない方は元の住所のある投票所で投票することになっております。従つて申告しなくても補充名簿にはのりません

消費者の正しい判断で

米屋の登録替え実施

二月十八日から二十日までの三日間、米屋の登録替えが行われますが、大切な食糧の配給店をきめるこの登録替えについては、次の点によく注意して登録するようにして下さい。

○入場券を集めている者があつた場合は、必ず自分で登録して下さい。入場券は決して業者に渡さないで下さい。

○入場券に希望する米屋の名を書き添付しますが、必ず自分で書いて下さい。誤つて書いた場合は自分で訂正し印をおせば差支えありません。

○登録の場所は自分の住んでいる町の出張所です。

として、区ではこのほど社会教育上、適当と思われる映画を選んで区民映画会を開くことになり、その第一回が二月十一日午後六時から千寿第三小学校で開かれた。

この映画会は成人を対象として計画されたもので、別に児童を対象にした区民映画会も現在計画中である。

映画会の入場は無料であるが、入場券の所持者に限られており、入場券は開催の都度ポスターに明示の日に区役所、支所及び各出張所で先着順に配布するにまつています。



商工相談

毎月第一、第三木曜日午後一時から区役所会議室

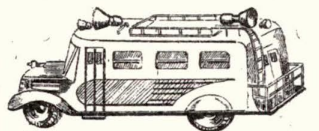
法律相談

毎週木曜日午後一時から区役所会議室

税務相談

毎月第三木曜日午後一時から千寿第一小学校

懸賞募集



◎区では区民の文化生活の向上を目的として、今回移動図書館を購入することになりましたのでその名前を区民の皆さんから募集します。奮つて応募して下さい。

応募規程

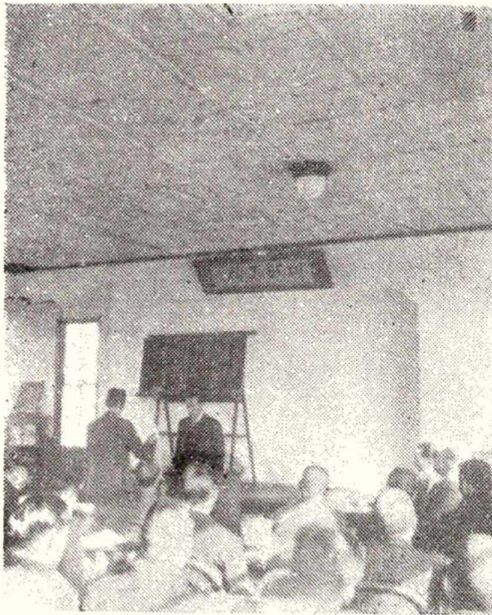
- 移動図書館にふさわしく、みなさんに親しまれやすい簡明な名前であること。
- 資格 足立区民に限る。
- 用紙 はがき(住所、氏名、年令を記入のこと、一人何枚でも投書できる)。
- 締切 二月十五日(十五日消印のあるものは有効)
- 賞 入選者(選外佳作を含む)には賞品贈呈(含む)には賞品贈呈所、出張所の掲示板及び本紙に発表する
- 宛先 社会教育課文化係

增收に実る努力と創意

成績優良者を表彰

水稻競作供進会で

区役所、区農業協同組合主催の昭和二十六年度足立区水稻多収競作供進会の成績優良者に対する表彰式が一月二十六日午後一時から産業会館で行われた。供進会長(区長)の、社会経済状況の変動に比較的影響されぬ農産物の収獲にも、努力と工夫なくしては増産は望めない、現にみなさんの努力と創意が、一年毎の増収となつてあらわれていることでも明らかなように、更に来年の増収をはかるために、品種、土地等についての一層



(供進会で謝辞をよむ受賞者代表)

の研究と改良に努力していただきたい旨の挨拶があり、ついで審査長(都農業試験場長)の審査報告、都経済局長、

就学通知書はありますか？

新入学児童の父兄に注意

本年四月に小学校へ入学する児童についての就学通知書は、すでに各家庭に届けられていると思ひますが、若し、新入学児童をお持ちの父兄で、まだ就学通知書を受取つ

区議会議長の祝辞、受賞者代表の謝辞があつて、午後三時閉会。なお当日の受賞者は左の通り。

- 一等 北鹿浜町一―二〇 矢萩 小平
- 二等 六木町三七五 星野 正三
- 六木町八〇 寺島 万二

ておられない方がありましたら、区学務課学事係、支所庶務課区民係までおいで下さい。この就学通知書がないと、入学する前の予備身体検査を受けることができません。

昭和二十七年新入学児童予備身体検査日割

- 二月十八日(千寿第一、千寿第四、西新井、宮城、梅島第二、大谷田)十九日(千寿第二、千寿第三、千寿第五、千寿第六、千寿第七、西新井、梅島第一、東淵江、大谷田、伊興)二十日(千寿第三、千寿第五、千寿第八、柳原、東淵江、淵江)二十一日(千寿西新井、本木、寺地、関原、梅島、弘道)二十二日(千寿旭、本木、関原、舍人、弘道、花畑、梅島)二十五日(栗原)二十六日(鹿浜、新田)二十八日、二十九日(江北)

普賢寺町二〇八

- 鳥塚 優三
- 小右衛門町三八五 飯田 秋五郎
- 三等 古庄藤三郎、鈴木泰治、石鍋吉藏、古庄賢治、日比谷菊一郎、清水六郎、飯田仙太郎、平柳一枝、矢萩守作、石鍋太一

戸籍相談室

〔問〕昭和十八年、結婚するとすぐに夫が応召されその際夫は私に婚姻届をしておくと申し残して行きまして、当時疎開その他で取りこんでいたためつい手続ができていない中に、昭和二十年三月長男が生まれました結婚届をしていないので出生届もできず、その後夫が戦死しましたりして、婚姻届の方もそのまま今日に至りま

した。子供の学校のこともあり、その他種々な関係で、入籍したいのですが、私と子供の入籍はできるでしょうか。〔答〕この場合には、御主人があなたに婚姻の届出を委託して

どおろの舗修

○梅田町九八 番地から千住八千代町九番地に至る延長六五〇米の水路の護岸工事が工費一四四万円、三月下旬完成の予定で二月一日起工

○キテイ台風で災害を受けた西新井町一七四―一八四番地先縣道

五三号線道路(復旧箇所八〇米)の復旧工事が一月二十八日から着工された。完成は二月下旬の予定

○栗原町東武バス車庫前から伊興町を経て竹の塚駅に至る道路の舗装工事が、二月八日から着工された。完成は三月末の予定。

入籍できるか？

婚姻届をしてない戦争未亡人

召されたのですから、委託を受けたことを証する書面(届出をする)を頼んだことを証人に証明して貰った書類又は遺言書と御主人が戦死した証明書、戸籍謄本、それにあなたの戸籍謄本を添え、戸籍届出の委託確認の申立を、御主人の応召したときの住所

です。それから、やはり家庭裁判所の確認を受けて、其の確認書を出生届に添え、子供の生れた土地の役場に届出れば、子供さんは長男として正式に戸籍に記載されます。

この場合には必ず婚姻届の届出を先にしなければなりません。

地の家庭裁判所に提出して、確認してもらうことが、第一要件です。それが了つたらその確認書に婚姻届を御主人の本籍地の役場に提出すれば入籍することができます。

子供さんの入籍については、婚姻の届出と同様に、御主人があなたに委託されているの

◎同じような立場の方で戸籍届出の委託を受けたことを証するに足る書面はもっていないが、入籍を希望している方がおありでしたら、区役所又は支所戸籍課内の戸籍相談室において下さい。

高等学校入学志望者の

学校名と学力検査について

本年四月、都内の公立高等学校に入学を志望するもので、足立区内に居住している者は、次の高等学校以外に入学することができませんから注意して下さい。但し職業科及び定時制を志望するものは、都内なら何処の学校にでも入学を志望することができるとなっております。

Table with columns for school names (e.g., 日本橋高校, 紅葉川, 京橋, etc.), gender (男/女), and number of students.

【中学校学力検査】公立高等学校に入学を志望する者は必ず中学校学力検査を受けなければなりません。この学力検査(アチーブメントテスト)は高等学校に入学を志望する者の選抜の一つ資料とすること、中学校教育の成果をためすためのもので都

内公立中学校第三学年に在学中の者は、全員受験するよう都では望んでおります。受験資格は国立、公立、私立を問わず中学校を卒業した者又は中学校第三学年に在学中の者並びに中学校卒業と同等以上の学力を有する者であると文部大臣が認めた者です。検査科目は国語(習字を除く)

こども羽根つき大会

一月二十日午前九時から千寿第三小学校々庭で、区内の小学生約四百名で参加して、区主催による「こども羽根つき大会」が行われた。



(社会(日本史を含む) 数学 理科、音楽、図画工作、保健体育、職業家庭の八科目で各科目別に検査するのではなく、総合した問題で検査をするもので検査は二月二十四日午前九時から公立中学校第三学年在学学生及び卒業生はその中学校で、私立中学その他の者は上野忍岡、上野高校で行われます。

区内一週駅傳競走

花畑青年会が優勝

区民の体位向上を図ることを目的とした区内一週駅伝競走が一月二十六日午前十時から十四チームが参加して、盛大に挙行された。この日、出発点の千住新橋

新年こども凧あげ大会 区役所主催の「新年こども凧あげ大会」は一月廿七日午前十時から強風快晴、上乘の凧あげ日和に恵まれた千住新橋グラウンドに区内の小中学生六百名が参加して行われた。この凧あげ大会は、こども達のレクリエーションとして行われたもので参加者全員に区長から参加賞として鉛筆が送られた。



区内初の試みとして、コース沿道の各家から見物にでた区民の数は三万を算え、地元チームや関係団体のチームの選手が通過する際の熱狂的な声援振りには、千住に入つてから益々高まり、花畑青年会のア

ンカーが決勝点に飛びこむ頃には、完全に駅伝の興奮が街を埋めて了まつた。なお同日、足立区と区立中学校連合会主催の第五回区立中学校駅伝競走が、同じコースで行われ、十二中が三年連続優勝を遂げた。大会成績左の通り

第四回足立成人学校開く 趣味と教養を高める大人の学校、第四回足立成人学校の開校式が一月廿五日午後七時から

区長社会教育課長その他関係者が列席区立十六中で行われた。今回の入学希望者は各課目あわせて三百四十九名あり廿八日から授業を開始した。

- 一年生 ①十二中(1時間37分32秒) ②八中(3)九中(4)六中(5)十六中(6)
二年生 ①十二中(1時間32分19秒)
大会新 ②七中(3)六中(4)三中(5)九中
三年生 ①九中(1時間33分14秒)
大会新 ②十二中(3)三中(4)七中(5)六中
総合平均点 ①十二中(47点) ②九中(42点) ③六中(39点) ④七中(38点) ⑤三中(37点)
(一般的部) ①花畑連合青年会(1時間35分20秒) ②足高クラブ ③竜(ドラゴン) ④錬成会 ⑤日東商会 ⑥小守印刷(7)東淵江 ⑧旭 ⑨区役所 ⑩北鹿浜