

昭和23年10月30日



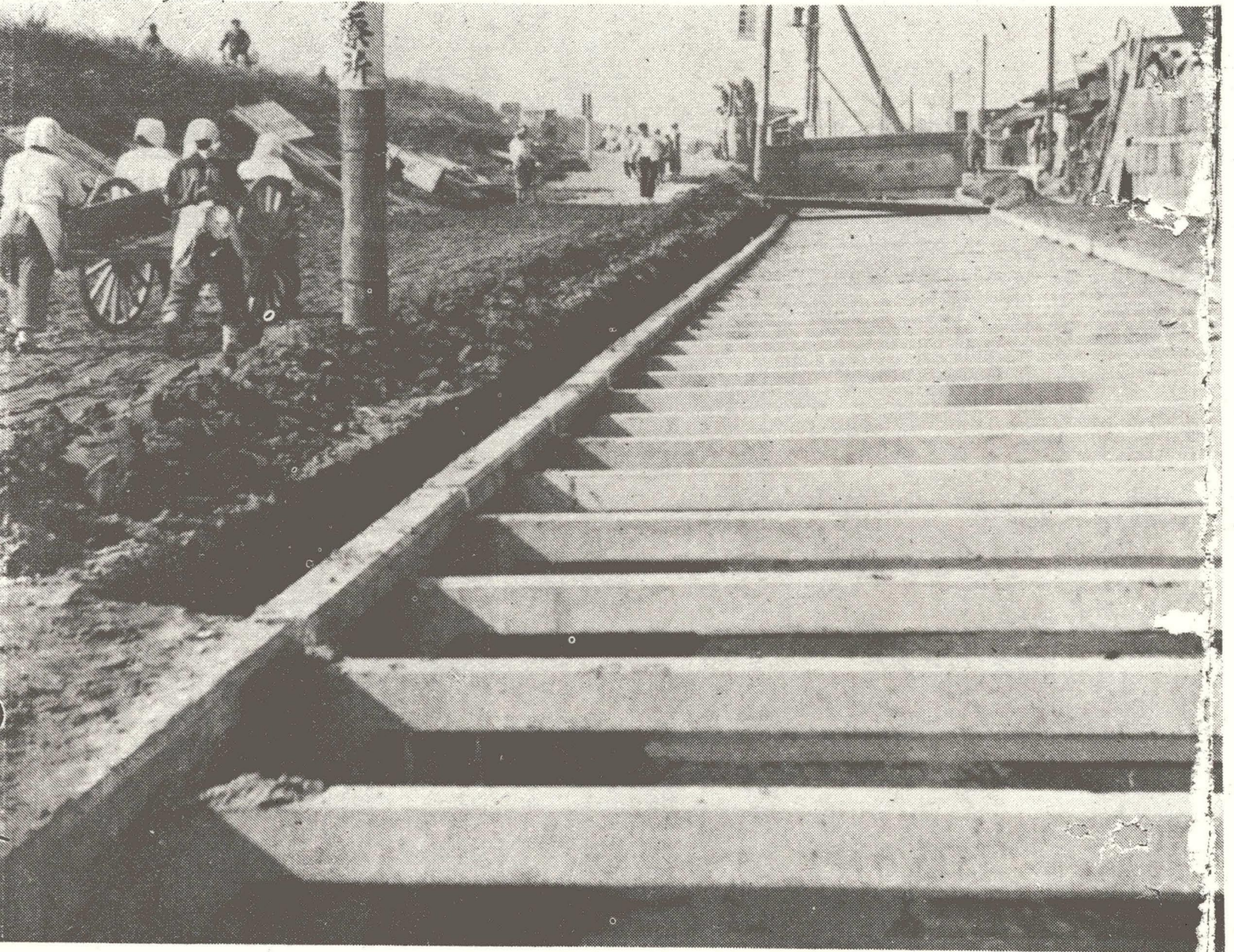
第72號

# 区政のお知らせ

## 足立区役所

発行所  
東京都足立区千住1-50  
北島十吉  
総務課総務係  
電話足立83代表 { 0151  
3111

印刷所  
東京都足立区千住2-55  
巧文社印刷所(織田)  
電話足立88 { 3406  
3767



梅田排水場が完成して、梅田本木地区の排水状況が好転し大雨等による浸水から免れましたが、排水場に通ずる水路が未整備のため、浸水を危惧されている地区もあるので、この梅田排水場まで水を運ぶ水路を完備しようと、区土木課では、写真のように西新井橋際の側溝改修をはじめ、こゝんではその第一期工事が完成しました。

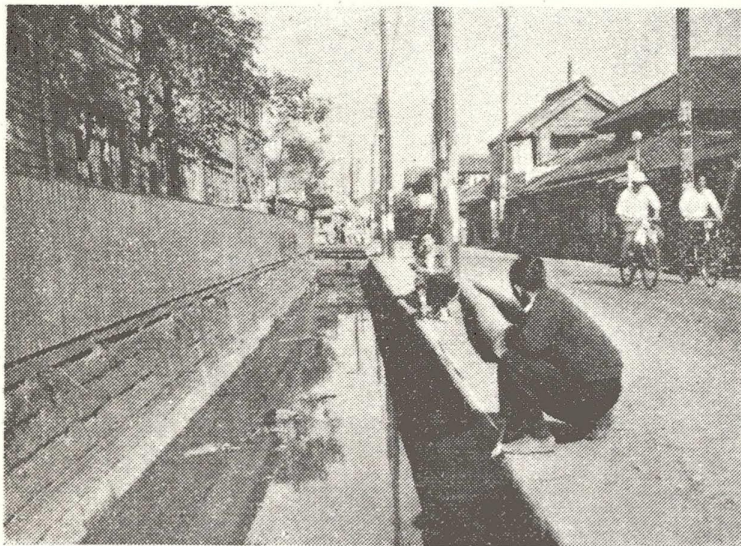
この工事は引続いて進められ将来は下沼田町に至る側溝全部にわたり施工されることになつており、これが完成されれば、排水はもとより、近く植樹されるアメリカから逆輸入した五色桜、土堤下を通る垣々たる舗装道路に加え、コンクリート柵渠の直線的美しさが、道行く人々の目を樂ませてくれるでしょう。



# 本木新道の道路擴張

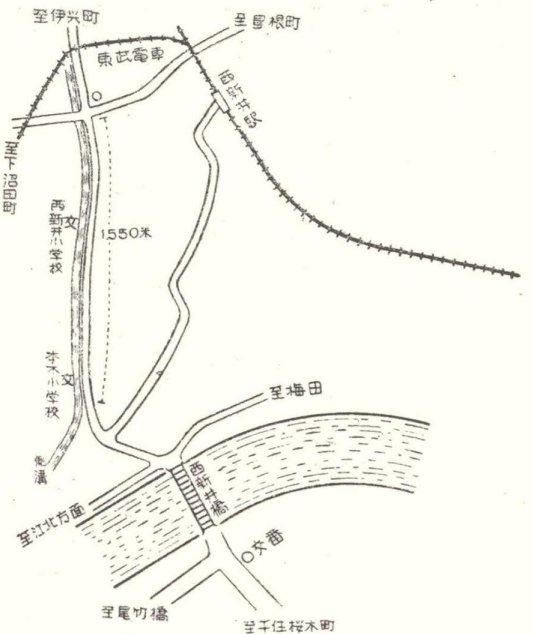
## 工費九千余万円五か年計画で

区内の主要幹線道路はもとより、幹線路に通ずる小さな道路の大半の整備を完了した区では、更に本年から五ヶ年計画で、本木町三の二、四七七(本木小学校前)から西新井町九四六(東武バス車庫前)までの延長一、五五〇米にわたる道路擴張工事(総工費九六〇〇万円)を行うことになりました。この工事は失業対策事業の一環として施行されるもので、その第一期工事(本木小学校前百米)が近く着工され、本年中には完成することになっております。西新井橋から西新井大師に至る道路は、江北、伊興、舎人、保木間、梅島各町方面から、千住桜木町及び荒川区三河島方面に抜ける主要道路として、東武バスをはじめ、大型トラックその他車の交通量が多いため、以前から種々論議されていましたが、今度の擴張工事によりこれらの危険や不便が一掃されることになりました。この道路の幅員は現在七、二〇米ですが道路の側を流れる溝の幅員が四米もあるため、この側溝に鉄筋コンクリートの蓋をして道門を十一米に拡げるわけです。



とさえあり、これ以上交通量が増加すれば、交通事故の頻発も予想され区をはじめ警察等でも、この対策について以前から種々論議されていましたが、今度の擴張工事によりこれらの危険や不便が一掃されることになりました。この道路の幅員は現在七、二〇米ですが道路の側を流れる溝の幅員が四米もあるため、この側溝に鉄筋コンクリートの蓋をして道門を十一米に拡げるわけです。

なお、このように側溝に蓋(技術面では橋を架けて道路とつなぐもの)をして、道路の擴張をする工事は都内ではじめてのもので、去る二十二日測量を了えた土木課では、立



派な道路を作るため慎重に測量図を検討しております。

### 文化の日の表彰

区では十一月三日の「文化の日」を記念して、篤行者、公共事業功労者(一般区民)教育功労者(区内学校教職員)自治功労者、永年勤続者(区議会議員、その他区の自治行政関係者)及び発明、改良、農産及び土木事業等の功労者などを表彰することになりました。

**自治功労者** 岡本祐海、飯島薫、桜田延 教育功労者 添田伝、柳沢せい、谷田志げ、山縣多喜、藤木実、阿部セツ加藤八郎 公共事業功労者

### 足立区観光協会発足

#### 會長に区長が就任

佐久間栄吉 農業功労者 鴨下金三、芦川幸四郎 土木事業功労者 磯山儀工門 孝子 中根秀男 發明者案功労者 田島武長、阿部彦七 永年勤続工業従業員 梶松藏、堀内

みな、金子みい、引場忠衛、浅香山太郎、金田忠次 永年勤続商業従業員 桜井文之助 中田与八、内山大恵、市川正一、大熊いね 人命救助者 玉田弘輝、馬場正治

足立区観光協会の発会式が去る十月六日午後二時から区役所議事堂で行われました。観光協会の設立に当つては、数次にわたつて打合会を開き慎重な準備がすすめられた後同日の発会式となつたもので当日は大山区長の経過報告、及び会則審議、役員選任等の議事があり、区長が座長に選ばれ種々審議を重ねた結果、満場一致で可決しました。役員については会長に大山区長をとの動議が出て、これも異議なく可決、副会長その他の役員は議会、地域、職域の三方面より選出の方法で後日決定することとなつて議事を終え余興に入り午後五時散会しました。

なお同日会長に一任された役員は、選任については、次の通り決定されました。

**東京都足立区観光協会役員** (順不同)

〔相談員〕 宮入五郎、永井一

已、加藤千太郎、鴨下栄吉、鈴木伝一、森敬之助、小西幸助、小島芳之助(国鉄北千住駅長) 木村好(東武西新井駅長) 植草獄三(京成千住大橋駅長)

〔会長〕 大山雅二〔副会長〕 樽沢正、佐々木芳太郎、齋藤恒助〔会計〕 小松富二郎、岡崎十止雄〔監事〕 山崎忠藏、高城信一 宮田喜平〔理事〕 江川長吉、竹内源七、佐々木和佐之助、小林三四郎、日比谷竹次郎、大石アヤマ、岡田清、大川正一、荒井甚兵衛、丸岡光一郎、中村吉松、大山利八、海保幸平、藤橋桑次郎 西沢敬光、鴨下友彦、青木房吉、田口富藏、清水亀次郎、松崎順輝、岩谷慶吉、田島武長、茂出木庄輔、高島駒之助 山本己之吉、幸野正喜、大熊芳男、遠田源治、鴨下喜助、鯨岡頼衛、平田源七、村上菊一、服部晋五郎、内藤彌吉、背戸清次、田端義男、瀬田孝三郎、市川忠吉、永田らめ志



### 民生委員を選ぶ

## 民生委員推薦委員決定

民生委員法に基く民生委員推薦委員がこのほど次の通り決定、十一月一日付で区長からそれぞれ委嘱されました。東京都足立区民生委員推薦委員会

(一) 内は職名  
宮入五郎千住大川町二(区議会議長) 永井一巳栗原町一、二五八(区議会議長) 佐伯堅城竹之塚町七(民生委員) 茂出木庄輔新田上町二六六(民生委員) 海保幸平千住仲町九一(足立簡易裁判所調定委員) 並木源太梅田町一、五八二(東京法務局人権擁護委員) 大島祐成古千谷町七八四(足立区社会事業協会会長) 鯨岡兵衛千住二丁目一八(愛の運

### 日の出町に

## 都立保育園

常東地区の生活困窮者の子弟を対象として保育事業を継続してきた足立第二簡易保育所(日の出町一の一六)が、このほど地元の要望にこたえ、都立保育園に昇格することになり、この改築工事が今年中に行われます。なお都立保育園として発足した場合の定員は九〇名。

動東京都協議会足立支部長) 中村吉松千住東町七五(区立四小PTA会長) 箕輪和助西新井町九四〇(区立五中PTA会長) 齊藤恒助千住桜木町九(足立区助役) 萩政一千住栄町三八(東京都足立福祉事

## 粉食調理に關心

### 食生活改善講習會おわる

区が昨年十二月からはじめた生活の合理化を計る新生活運動は、その後衣食住の改善、因習、迷信の打破等について講習會やパンフレットによる啓蒙周知にきよ、着々その成果を取つてきました。更にこれら種々の生活改善の中で最も身近な生活改善の中心として、食生活の向上に力を入れています。食生活の向上は、食生活の改善に必要不可欠な要素の一つとして、食生活の向上に力を入れています。食生活の向上は、食生活の改善に必要不可欠な要素の一つとして、食生活の向上に力を入れています。

区内の生活水準の向上に力を入れています。食生活の向上は、食生活の改善に必要不可欠な要素の一つとして、食生活の向上に力を入れています。食生活の向上は、食生活の改善に必要不可欠な要素の一つとして、食生活の向上に力を入れています。食生活の向上は、食生活の改善に必要不可欠な要素の一つとして、食生活の向上に力を入れています。

務所相談課長) 加藤千太郎千住寿町四〇(都議会厚生委員) 遠田漂治大谷町一、三五二

**堀切橋通行止**  
東武堀切駅先づ荒川放水路堀切橋は十二月二十日まで橋脚その他の補強工事のため自転車リヤーカー以外の車輛の通行が禁止されました。

## 台風十三号の義捐金品募集

去る九月二十五日夕刻から、二十六日未明にかけて猛威をふるつた台風第十三号による関西、四国、中部、北陸地方各縣の被害はその後の厚生省の調査によりますと、意外に大きく、西日本の水害にも劣らないものであることがわかりましたので、日本赤十字社では個人又は団体からの義捐金品を罹災者へ贈る斡旋をすることにいたしましたので、日本赤十字社足立区地区でも、次の要領で十三号台風災害義捐金品を取り扱うことになりました。

○取り扱ひ期間 十一月一日から同十五日まで

## 視聽覺教育の強化に

### 研究會の概略決まる

区教育委員会ではこのほど区民の視聽覺教育の発展をはかることを目的として、足立視聽覺教育研究會を結成し、区民の映画教育のために役立てたいと、具体案の構想にとりかかりました。

【目的】研究會は足立区の視聽覺教育の向上発展を図ることを目的とする。

【事業】研究會は目的を達成するため左の事業を行う一、視聽覺教育用具による教育の普及。二、用具による教育方法の研究及び調査三、用具の製作。四、用具の普及。五、視聽覺教育振興のための研究。六、研究会機関紙および関係刊行物の発行。七、教育映画および演劇等の推せん。

【組織】研究會は視聽覺を教育的に利用する団体をもつて組織し、加入団体より代表一名を選出する。

【経費】研究會の費用は参加団体の分担金および寄附金その他の収入でまかなう。

- 取扱い品目 (1) 現金 (は期間内(日曜祭日を除く) 毎日午前八時三十分から午後五時まで区役所総務課又は出張所で受け付けます。)
- (2) 品物(罹災者が受けてすぐ役立つ衣料品、食料品等)
- 受付場所 義捐金品の受付



作り方、冠婚葬祭に関する虚礼の廃止、迷信や因習にとらわれない生活の確立、便利な住宅の在り方等について、逐次講習會を開催する計画をもつております。

〓寫眞は講師の話をも熱心に聞く婦人會員〓



新たに演劇コンクールも

「文化祭」の幕ひらく

区教委及び文化団体連盟の主催による第三回区民文化祭は十一月三日「文化の日」を中心に展覧会や発表会等多彩な行事が各所で操りあげられま

すが、その全般のスケジュールがこの程区教育委員会から発表されました。それによる日程は次の通りです。

①紙芝居コンクール10月29日 午前九時、区役所議事堂、一部(街頭芝居) 二部(印



爽やかな秋空を映して、青く澄んだ荒川放水路の水面を、わあーつ、わあーつという喚声がり、陽を受けた赤、青黄、緑とどりの校旗や応援団旗が鮮やかにゆらぐ日本晴れの十月二十一日、区立中学校の連合運動会が千住新橋グラウンドで行われ、日頃の鍛練を示す見事なマスメームやリレーに熱戦を繰りひろげ集まった約五千人の父兄の拍手を浴びながら午後四時閉会しました。

刷と自作紙芝居) 入選者は都の中央大会に出場②美術展(日本画、洋画、写真) 千寿第三講堂10月31日↓11月1日③俳句大会11月1日

区立中学校の連合運動会

午後一時勝専寺(赤門寺) ④華道展11月3、4日午前九時(書道茶道と一諸) 千寿第三講堂⑤吟詠大会11月14日午後一時、千寿第一講堂⑥芸能大会11月25日午前十時、梅島講堂(長唄謡曲舞踊、民謡) ⑦レコードコンサート11月21日午後六時 千寿第三教室(名曲鑑賞と解説) ⑧演劇発表会11月22日午前十時千寿第一講堂⑨放送劇コンクール11月23日 午前十時千寿第一講堂⑩民謡コンクール11月29日午後一時千寿第一講堂⑪将棋、囲碁大会(未定)

Table with 4 columns: 一回目, 二回目, 三回目, 会場. Rows list dates and venues for various events like 華道展, 吟詠大会, 芸能大会, etc.

なお詳細は社会教育課にお問合せ下さい。

定期的予防接種

洩れなく受けて下さい

このほど足立保健所では定期予防接種を十月二十六日から十二月九日までの期間に行うことになり、次の様な要項を発表しました。該当者は一人残らずこれを受けられるよう保健所では望んでおります。

②指定日に受けられなかった人、又は通知もれの人、今年まで受けていない人は最寄の会場又は十二月末までの毎木曜日(午前十時三十分まで) 足立保健所において下さい。

③去年百日せき(三回式)を受けた人は今年追加接種(一回)お受け下さい。④生活扶助を受けている人は、福祉事務所長の証明書で無料になります。

商店コンクール

決定は来月中旬

商店街の美化と商店経営の合理化を目的として本年四月に行われた店頭裝飾コンクールは非常に良い結果を挙げるこ

とができましたので、東京都では今回商店コンクールを実施することになり、本区からも区経済課が関係者と協議の上次の商店街と商店を推せんしました。なおこの推せんされた商店街、商店の実地審査は十月三十日、都、区経済関係者によつて行われ、その結果は来月中旬決定発表される予定です。

Table with 4 columns: 一回目, 二回目, 三回目, 会場. Lists dates and venues for various events like 花畑小学校, 湘江小学校, etc.

◎実施日割(時間午後一時より三時まで受付)