

昭和23年12月5日



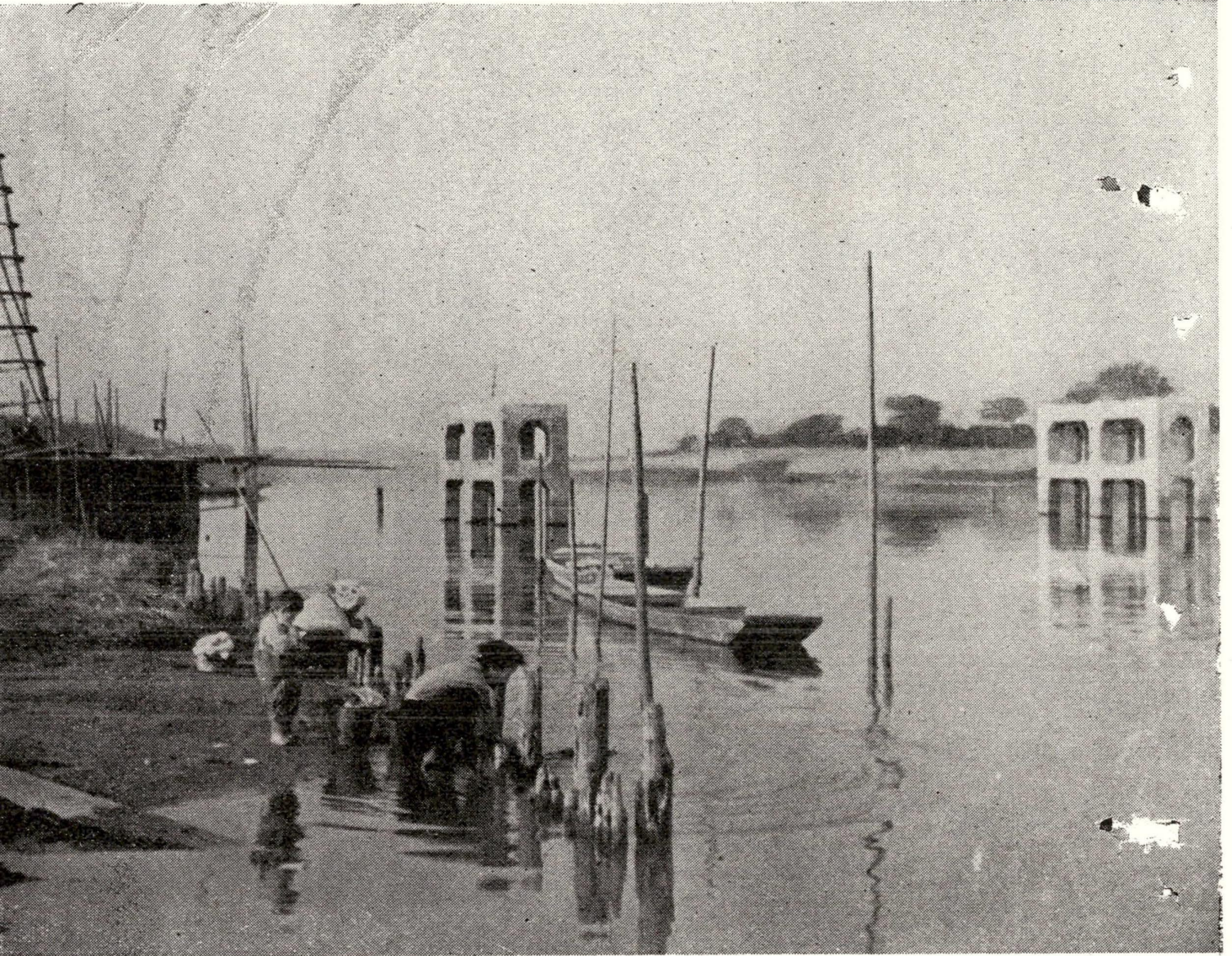
第73號

世知ら政の区

足立区役所

発行
足立区千住1/50
東京都足立区役所
北島十吉
編集
総務課総務係
電話足立代表 { 0151
3111

東京都足立区千住2/55
巧文社印刷所(織田)
電話足立 { 1165
1166



足立、葛飾兩區を結ぶ

飯塚橋の工事

○小春日の静かな川岸に濯ぎする主婦が二人、澄んだ水に波紋が大きく拡がつて消え散る辺から聞えてきた、ぎいーつ、ぎいーつという槽のきしみに、知り人を見付けたらしく微笑んで渡舟を見守る足許から鯉が一匹ぼんと跳ねる

○この田園の静寂を破つて、足立、葛飾にまたがる主要幹線路を結ぶ飯塚橋架橋工事の槌音が昨日も今日もカーン、カーンと聞えている。

昭和二十八年年度上半期の

区財政事情の公表

足立区財政

昭和二十八年四月一日から九月三十日に至るまでの本区の財政事情についてその概要をお知らせ致します。

歳出予算について 九月三十日現在における支出...

一、収支の概況 歳入予算について 本年九月三十日現在の収入...

二、住民負擔の概況 九月三十日現在における特別区民税現年度及び過年度調定額...

三、財産と一時借入金 区有財産 土地一〇九、三三四・八九七坪...

日現在一五、〇〇万円を借入しておりましたが、四月六日まで全額返済し、昭和二十八年度については現在まで一時借入金はありません。

生活利便のために

住民登録實態調査

住民の居住関係を公証しその日常生活の利便を図るとともに常時人口の状況を明らかにし、各種行政事務の適正で簡易な処理に資する。

区民相談

(商工、法律、戸籍) 毎月第一、第三木曜日

税務相談

毎週木曜日 午後一時から四時まで 区役所会議室で行って居ります

四、昭和二十七年年度 歳入歳出決算概況

昭和二十七年年度予算に対する歳入歳出決算は、後日区議会の認定を経て改めて告示されますが、その概況を示すと次の通りです。

Table with 2 columns: 募金額 (Fundraising Amount) and 出張所 (Branch Office). Rows 1-19 and Total.

住民登録實態調査要項

調査期間は昭和二十九年一月十六日から二月十五日まで 調査方法は調査員(区職員)が区内全世帯を直接訪問して、住所、氏名、出生年月日、性別、続柄、戸籍の表示、住所を定めた年月日、職業等につきお尋ねします。

共同募金好成績

去る十月に行われました共同募金の結果がこのほど集計をおおりました。本年の募集目標額は

新入學児童の父兄に

区役所、支所及び出張所では、来年度四月新入學する児童(昭和二十三年四月二日から二十四年四月一日までに生まれた者)の調査を近く行うことになりました。この調査は住民登録台帳と保護者の申立によつて行われるもので、来年度一月初旬、この名簿の從覽期間を設定、新入學の進學に万全を期するものです。

旧軍人軍属の恩給

遺族の法律改正で交付 扶助料も

昭和二十八年以来停止されていた軍人軍属の恩給及びその遺族に対する扶助料が今回の恩給法改正により新たに支給されることになりました。以下各恩給についてその概略を説明して見ましよう。

普通恩給

普通恩給 普通一般の恩給で軍人の場合は准士官以上は十三年以上、下士官以下は十二年以上勤めることによつて貰える年金制度の恩給で仮定俸給額(別表)の三分の一の年金額が支給されます。但しこの普通恩給は誰れにでも全額支給されるのではなく、四十五才未満の者に対する支給は全額停止、四十五才から五十才までが半額、五十才以上から五十五才未満が三割停止従つて七割が支給され五十五才以上になつてはじめて普通恩給の全額が支給されます。

増加恩給

増加恩給 傷病軍人に支給される年金制度の恩給で、傷病の程度と退職当時の階級に応じてその金額が定められます。増加恩給の場合には必ず普通恩給が併せて支給されることになつてゐるので、實在職年数が普通恩給権発生に必要な最長在職年数に達しない場合でも最長在職年数を勤めたものとして普通恩給が支給されます。

傷病年金と傷病賜金

軽傷病軍人を対象としてその傷病の程度と退職時の階級に応じて年金又は一時金が支給されます。これは公務による傷病に対して支給されるものでありますから、傷病を受けた本人が将校なら十三年、下士官、兵なら十二年以上實在職していた場合には普通恩給は傷病を受けなかつた者と同じ

道路四千五百米が 今年中に補修完成

今年中に補修完成

区土木課では、今年中に完成予定の次の各工事に、現在絶えまない努力を続けておりま

す。

○道路工事(路面補修及び道路側溝改修)

- ①千住八千代町三五〇七五②北三谷四四三〇三〇③内匠町二三〇花畑町五、〇四七④大谷田町一、四二〇〇六六一

合計延長四、四一六米工費四九七万円

○橋梁工事

- ①庚橋復旧工事(本木町三の二八七六)橋長三米巾員四米工費一三万円
- 河川工事(護岸復旧工事)
- ①五兵衛町三六〇②蒲原町一七〇〇二二一、延長三七九米

じ条件で、これとは別に年金で支給されます。従つてこの恩給はその在職年数とは無関係に支給されるものです。

普通扶助料

普通扶助料 普通恩給を受けていたものが、死亡した場合その遺族に支給される年金制度の恩給をいいます。支給金年額は死亡した本人が受けていた普通恩給年額の半額で支給を受けられる遺族の範囲は妻、満二十才以下の子、父母、満二十才以上の不具廢疾で生活資料をえられない子、祖母に限られ、しかも死亡した者によつて生計を維持したり

または生計を共にしていたことが必要です。

公務扶助料

公務扶助料 公務により死亡又は病死した者の遺族、増加恩給受給者が死亡したときにその遺族に支給される年金制度の恩給であります。

一時恩給

一時恩給 普通恩給権が発生する程の長期にわたらなかつた短期在職者に支給される一時金制度の恩給で、七年以上實在職した者に一時金として支給されるものです。但しこれには条件があつて、引続き七年間實在職しその最後が終戦にひつかつた

請求と手続

以上簡単な恩給、扶助料の説

仮定俸給年額表

(旧階級)

大將	四九四、四〇〇円
中将	三九〇、〇〇〇円
少將	二九二、八〇〇円
大佐	二四四、八〇〇円
中佐	二二八、〇〇〇円
少佐	一八六、〇〇〇円
大尉	一四六、四〇〇円
中尉	一一五、二〇〇円
少尉	九九、六〇〇円
准士官	八七、六〇〇円
曹長	七三、二〇〇円
軍曹	七〇、八〇〇円
伍長	六八、四〇〇円
兵長	六〇、六〇〇円

二十八日まで

本年の窓口事務

本年の区役所の御用納は十二月二十八日、二十九日以後は各課、出張所とも、小数の職員が出動して窓口事務に従事することになつておりますが、休暇中のことなので、帳簿その他の関係がありますから大切な御用件については、なるべく二十八日前に、手続なり申請なりをとつておいて下さい。なお、死産、死亡等の緊急事務については、年末、正月を問わず取り扱います。



婦人消防署長が指揮 区庁舎の火災訓練

これは火災予防週間の行事として区と消防庁第六方面本部、千住消防署が中心となつて実施した初期防火訓練の一こま。当日は一日消防署長に区内婦人会員が当り、区庁舎火災の現場を指揮するなど、訓練とは知らない通行人や、集まつた人々に火災通報、初期防火の大切なことを充分知らせる効果を挙げた。

十一月二十八日午後十二時三十分、区役所裏手から発火した火の手が、折柄の強風にあふられて、忽ち木造二階建の全庁舎に延びようとする時、逸早く駆けつけた消防自動車が一合、二合……八合と放水をはじめ区職員や附近の消防団員の手によつて重要書類や貴重品、備品の類が無事に運び出さ

り、この間に拘らず約七十坪の延焼で区庁舎の被害を最小限度に喰止めたのは………

地域の特殊性を生かし

教育の民主化に堅實なあゆみ

教育委員会一週年

教育行政の民主化と地方の実情に即した教育の自主性確立の目的で発足した区の教育委員会は去る十一月一日で一周年を迎えました。この間合議制の独立した執行機関として種々の困難な事情のもとに区及び区議会と密接な協調を保ちながら、区の地域的特別性を生かした夜間中学、特殊学級の運営等に成果を挙げました。以下教育委員会「一年のあゆみ」について簡単に触れてみましょう。

委員会の動き
教育委員会発足以来一か年の間に定例会一六回、臨時会六回計二二回が開かれた次の案件が審議されました。

- 委員会に関する事 九件
- 事務局に関する事 四件
- 人事に関する事 三件
- 教育予算に関する事 七件
- 学務に関する事 一八件

事務所の機構

教育委員会発足当時の事務局の機構は教育長の下に学校教育課、社会教育課、指導室が設けられておりましたが、本年八月一日学校施設の拡張強化、学校教育の一層の発展を期するため機構の改革を行い現在では学務課(庶務係、学事係)、管理課(施設係、会計係)、社会教育課(文化係、体育係)指導室となつております。

学校管理関係

区立小、中学校の校舎及び校地の関係は次の通りになっております。

- 校地の現況**
- 小学校(校地坪数)
 - 七六、四一〇坪一八七
 - 公有地 六一、六七一坪七四五
 - 借地 一四、七三八坪四二二

中学校(校地坪数)

- 公有地 五〇、八一五坪六九一
- 借地 四四、八八二坪五七七
- 合計 九四、七九七坪二六八

校地総延坪数

- 公有地 一〇六、五五四坪三二二
- 借地 二〇、六七一坪五五五
- 合計 一二七、二二五坪八七七

教職員住宅敷地総坪数

- 公有地 九四〇坪〇三三
- 借地 一五七坪五〇〇
- 合計 一、〇九七坪五三三

小学校(建物坪数)

- 二六、五四五坪四〇六
- 九、二七八坪七五四
- 合計 三六四坪一五二

学校建築状況

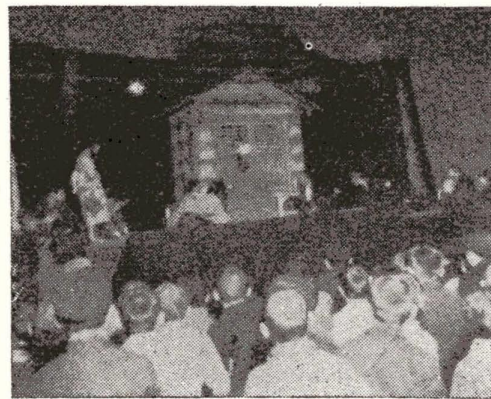
- 自昭二八、十一、一
- 至昭二九、十、三十一
- 増築 三二教室
- 改築 一四教室
- 新築 三六教室

社会教育関係

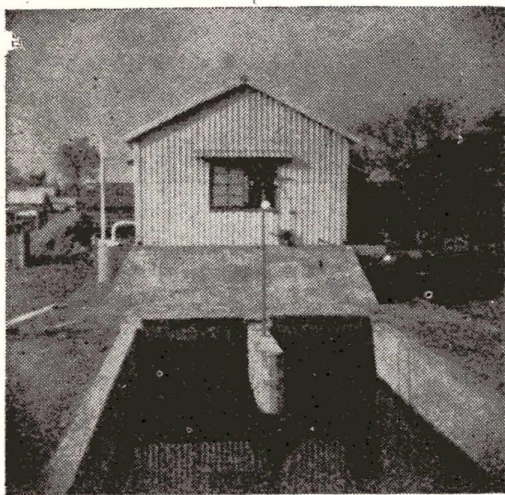
文化祭盛況裡におわる
日常生活における情操を養い教養をたかめ文化の向上をはかることを目的として開催さ

- ① 区民映画会 二七、一一二
- 八、一〇、三〇
- 十四回 参加者 二〇、九〇〇名
- ② 巡回映画会 二二一回
- 参加者 一三一、七〇〇名

- ③ 区立図書館利用状況
- 千住図書館 五〇、九六二名
- 梅島図書館 四〇、〇九〇名
- 計 九一、〇五二名
- ④ 移動図書館利用状況
- 利用者 一七、二四二名
- 生徒 六、五二八名



- 計 一三、七七〇名
- ⑤ 成人学校開設状況
- 第六回 会場 区立
- 一中、区立二中
- 科目 簿記、編物、珠算
- 生徒数 一五四名
- 第七回 会場 区立十五中
- 科目 洋裁、英会話、家庭料理、音楽、ラ



龜有排水場完成
大谷田町六一〇番地に建設中であつた「龜有排水場」が、このほど写真の通り完成、大谷田町附近の排水や洪水期の浸水防止に一役買うことになりました。同排水場には、日立製作所で初めて作られた斜流ポンプが取付けられ一分間に四四立方メートルの水が排水されます。この斜流ポンプというのは、排水ポンプによつて押し出された水が、一たんタンクに入つて、そこから落差により自然に流れ落ちるもので、従来の排水ポンプよりぐつと能率が上がるものといわれています。(写真上)

ゾオの知識
生徒数 一八七名
第八回 会場 区立七中
科目 暗写技術、洋裁、アクセサリーの作り方、花の活方
生徒数 一五六名

学事関係
① 学校給食状況
実施校 二八校
一週四日制(B型) 一二校
同 三日制(C型) 一六校
給食費 一月平均 B型 二一〇円 C型 八〇円