

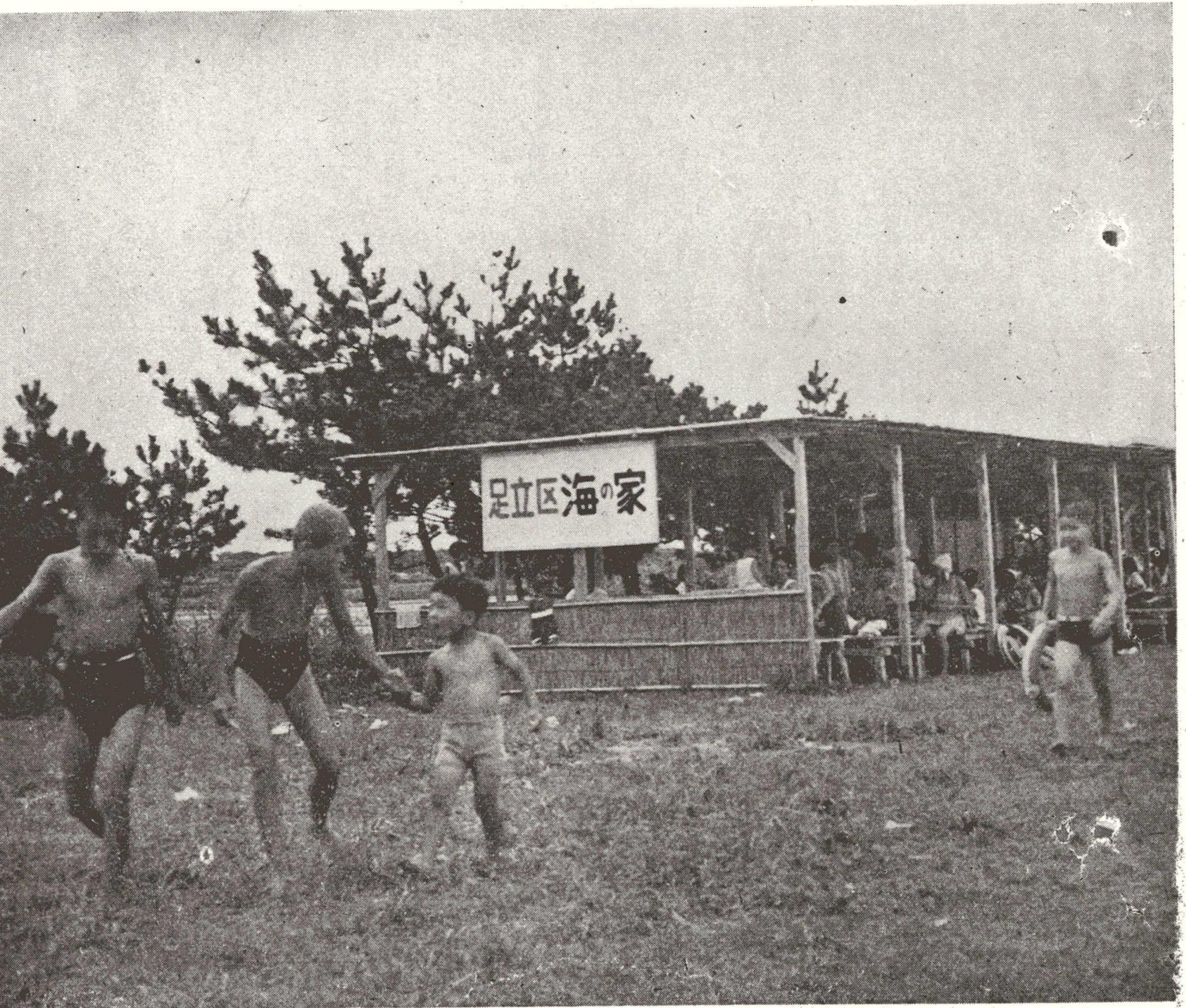


区政のお知らせ

足立区役所

発行
足立区千住1ノ50
東京都足立区役所
北島十吉
編集
総務課総務係
電話足立88代表 { 0151
3111

東京都足立区千住2ノ55
株式会社 巧文社印刷所(織田)
電話足立88 { 1165
1166



△京成千住大橋駅から四十五分、磯くさい涼風が商店街を吹き抜けて真直ぐにぶつかる所に京成谷津遊園駅があります。

△相当混んでいた電車が、急に空いて、駅から吐き出された一群の先頭に「足立区」という文字が読みとれる青い旗が、風にさからつて鳴るのを見ると、遊園地の受付の人が足立の海の家はグランドホテルの後ろです、と親切に教えてくれました。

△区の家は、遊園地を入つてから小動物園を通り抜けた塩水プールの横、ひろびろとした海の見える広場の中にあります。

△収容人員は約四百人、開設以来の利用者は梅雨明けの酷暑とともに鰻上りにふえて、平日でも約三百人、日曜日等は満員の盛況で写真のように子供達も元氣にとびまわっています。

動物園や遊園地もある

子供連れ海水浴に最適

足立区海の家

区役所と区教育委員会で去る七月二十日から千葉県の京成谷津遊園内に「足立区海の家」を開設しました。この谷津遊園は潮干狩の出来る遠浅の海岸に接し、動物園や遊戯設備等も完備されており子供連れの海水浴には理想的なものである所から、湘南地方の海岸とともに、東京近郊有数の海水浴場として知られており、特に本区からは距離も近く交通も至便ということから区民の皆様へ便宜をはかるとともに、一人でも多くの方が夏の一日のレクリエーションとして気軽に楽しむことができるようにと、今夏から同園内海岸に「足立区海の家」を設置したものであります。

○経費 一日一名につき
京成千住大橋駅より
大人 一〇〇円

子供 六五円
京成金町駅より
大人 九〇円
子供 六〇円
(往復乗車賃、遊園地入園料、区営休憩所使用料を含みます)
○申込 区教育委員会社会教育課又は最寄の区役所出張所に料金を添えて申込み下さい。
○その他 この利用は人数

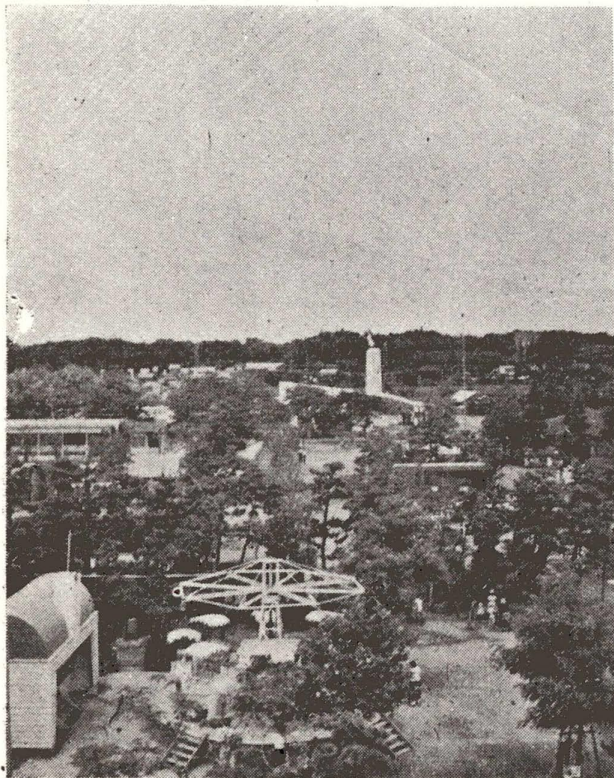


↑
ごらんのように片手に貝をぶらさげた人もいる遠浅の海岸

や日時
に制限
はなく
いつでも
も何人
でも差
支えあ
りませ
ん。
子供連れて賑わう
区営休憩所
↓



園内にはオツトセイもいて愛嬌をふりまく
↓

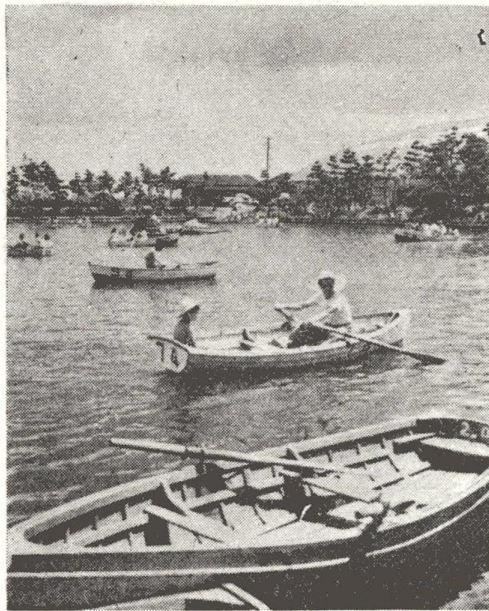


↑
メリーゴーランドの頂上
からみた遊園地全景

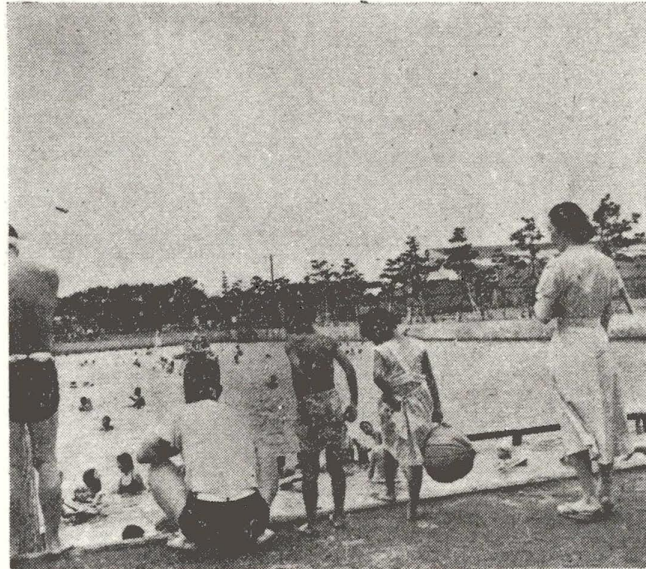




→よく仕込まれた家の前は
何時も一杯の人だかり
←海にあきると、小鳥などを
みて廻るグループもある

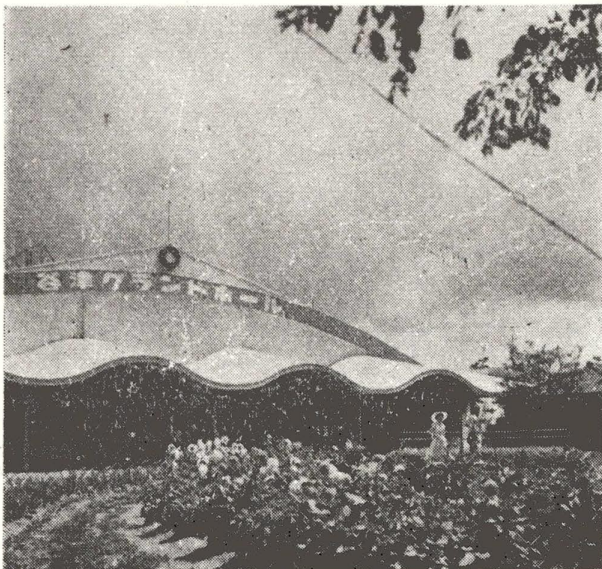


海のように広い絶対安全
なポイント場もある



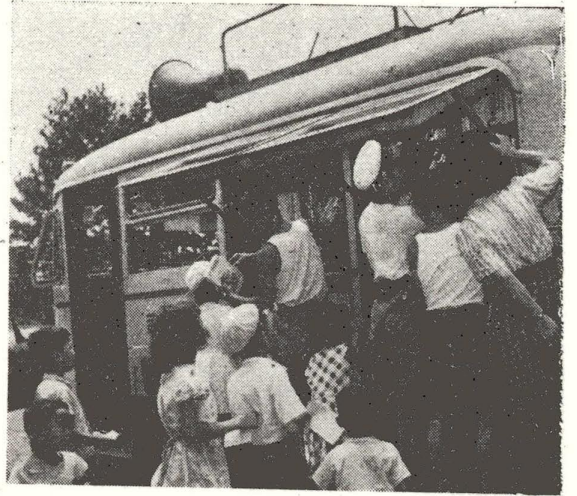
↑
いるか
海豚のいる塩水プールもあり専任教師が
泳ぎの手ほどきもしてくれる

日曜日にこのホールで有名藝
能人の演藝が行われる



↑
遊園地の正面、入って左側
海岸に区の海の家がある

映画会やキャンプ 緑蔭子供会の集い



去る七月二十一日から一斉に夏休みに入った区内小中学校の児童生徒に、健全で楽しい遊びをという目的で今年も又足立区緑蔭子供会が開かれまし
紙芝居、映画会、キャンプ、それに「きぼう」号による図書館の移動閲覧と、放縦に流れ易い夏季休暇中の子供達を善導するいろいろの催しが八月三十一日まで続けられることになつております。
なお今後予定されている行事は次の通りです。
☆楽しい集い()内数字は日付
鹿浜小(10前)八中(10後)梅島(12前)千六(14前)花

畑、十三中(17前)千三小、大川町公園(23前)千八小(26前)舎人小(28前)
☆映画会
舎人小(13)淵江小(19)大谷田小(20)時間は何れも午後六時三十分から
☆移動図書館
千寿小(3後)柳原小(10後)花畑小(17後)大谷田小(20後)宮城小(24後)
【写真は移動図書館に集まる子供達】

貯蓄増強

映画の夕べ

最近の経済不況による全国的な不景気は、中小企業者の多い本区においては、特に強い

関心が示され、この苦境の切り抜け対策が各所で行われておりますが、区では更にこれをあらゆる方面から検討し、貯蓄の増強がこの打開策の最短コースであることを認識して貰うことを主眼として八月下旬二回にわたり「貯蓄増強映画の夕べ」を次の通り行ふことになりました。
第一回 八月二十三日午後七時、千寿第一小学校々庭
第二回 八月三十一日午後七時、梅島小学校々庭
講師 日本銀行から招聘
映画 ニュース、文化スラ

区議会

原水爆禁止の決議

足立区議会では去る第四回定例会において別項の通り原水爆使用禁止の決議をし、直ちにこれを総理大臣及び外務、厚生、農林の各大臣に提出しました。
原水爆使用禁止決議
ビキニ原爆被害事件は、全国民に未曾有の衝撃を与え著しく不安と恐怖をまき起している。
原水爆の、この恐るべき破壊力は日本国民に対する被害

イド、劇映画(ままの思い出)アイリン(ダン主演)
当日雨天の際は各学校講堂で行います。
◎なお本年六月三十日現在の区内の国民貯蓄組合の概況は次のようになつております。
組合数 一七四
組合員数 七〇、七二四
貯蓄額 一億四千万円
夢の「おとぎ」列車
区教育委員会主催の足立区「おとぎ列車」は八月六日午前九時北千住駅から東武の貸切電車を利用して行われました

の甚大となるに合せ、人類の繁栄と恒久的平和を願う我が国民の一大脅威となり、その使用禁止が国民運動にまで展開せんとする現状に鑑み、本区議会は全世界の人類の福祉と永久平和を希求するため原水爆使用禁止を強く要求する。
右決議する
昭和二十九年六月二十九日
東京都足立区議会



働く人のために

区営プール夜間開場

このおとぎ列車は緑蔭子供会の行事の一つとして行われたもので、子供達に楽しい夢を持たせるため当日まで行先は一切発表しない方針で申込を受付けたため、区内の小中学生に大きな興味を呼び九百五十名が参加しました。
おとぎ列車は千葉縣野田市を訪ね、野田市の小中学生と歌や劇などによる楽しい交換会を開き午後五時帰京しました。
去る七月一日から開かれた区営大川町プールは開設頭初異例の冷夏に見舞われて利用者は極めて少なかつたが遅い梅雨明けとともに訪れた最近の酷暑に、街の児童連が押しかけ、写真のよう
この夜間開園は昨年すでに試験的に実施して大へん好評を得たもので、今年照明設備等も一段と整備して屋間の利用ができない勤労者に夏の涼味を満喫して貰おうというもので、このため夜間に限り十五才以下の子供は入れないことになつております。
なお時間は午後六時から午後九時まで料金は一人一時間十円です。