

昭和29年10月15日

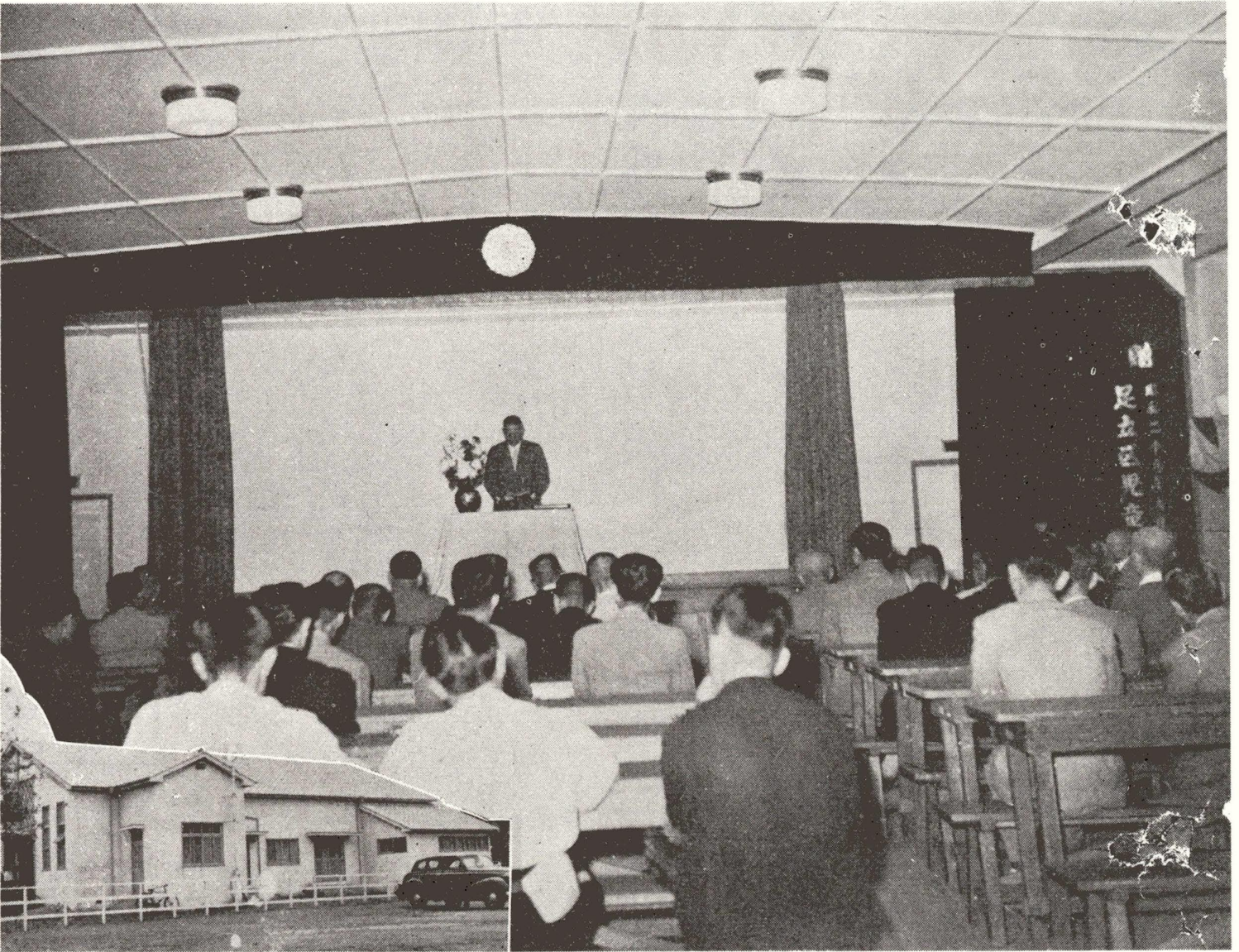


才82号

区政のお知らせ

足立区役所

発行
 足立区千住1/50
 東京都足立区役所
 北島十吉
 編集
 総務課総務係
 電話足立88代表 { 0151
 3111
 東京都足立区千住2/55
 株式会社 巧文社(織田)
 電話足立88 { 1165
 1166



○……前号でお知らせした西新井町九七二番地の足立区児童会館の開館式が、去る九月三十日午後一時から、同館ホールで行われました。

○……この児童会館には、立派なホールや映写設備があり子供達の研究発表会や児童劇の開催等に、今まで会場設備等で苦労した父兄、教師はもとより、区内の子供達も大喜びで、すでに各方面から使用申込がきております。

○……開館式には大山区長をはじめ、区議会議長、区社会事業協会会長、児童委員その他関係者多数が参列し、同会館の竣工開館を祝う挨拶を行いました。

写真は開館式場と西新井大師書院前からみた児童会館全景

追加予算等の審議

第五回定例会15日に開会

本年第五回定例会区議会は別項により十月十五日に開かれま

【提出案件】

- 一、東京都足立区監査委員選任同意方について
- 二、特別区競馬組合議会議員選挙について
- 三、寄附受領について

(区立一中PTA会長から同校体育館兼講堂建設基金として二百万円、区立四中体育館建設協賛会々長から同校体育館建設基金として三百万円と、それ〴〵寄附の申出があつたので、この受領について審議するものとす)

四、東京都足立区立小学校分校設置について

(区立梅島小学校二部授業の緩和を計り、この地域の教育実施の遺憾のないよう来年四月一日梅田町三三五番地に梅島小学校分校を開校することについて審議するものとす)

五、特別区道路線の認定について

六、東京都足立区役所出張所設置条例の一部を改正する条

例

(第四回区議会で可決した本木町二の一、四一一の町名変更にもない出張所の所管区域を変更するためこの案が提出されるものとす)

七、東京都足立区児童遊園アメリカを紹介される

区内の繪を画く子供達に絵画を通じて子供の情操を高めようという区立小学校教諭の努力が実を結び、これが映画になつてアメリカにまで紹介されました。これは千寿第三小学校の石毛教諭、江北小学校の木村教諭が、昭和二十三年一月から千住中居町四八に開いたパール画塾で、毎日曜日希望者に絵

条例の一部を改正する条例

(千住二丁目児童遊園、本木一丁目児童遊園、千住緑児童遊園が新しく出来たので追加するためこの案が提出されたものとす)

八、昭和二十九年年度東京都足立区才入才出追加更正予算(教育費、その他の予算として六千八百六十四万九千二百三十三円の追加更正があるためこれを審議します)

を教えていましたが、偶々両教諭が映画による絵画指導を考え、アメリカ文化センターに協力を求め、その結果大へん良い成績をあげることができ、これがアメリカ大使館を通じてフィルムに取められ、米本国に送られたものとす。なおこのフィルムは去る十月一日アメリカ文化センターから区教委とパール画塾に対し各一本が贈られました。

本区から二名入選

公明 都ポスターコンクールで

いま全国的に展開されている公明選挙運動の一環として、さきごろ行われました東京都公明選挙ポスターコンクールに本区の横田勇次郎(三中)白岩義弘(四中)両君の作品

が見事入選、近く行われる全国コンクールに出品されることになりました。なおこれに先立ち区選管では区内コンクールを行い、去る九月三十日午前十時から議事

観光写真コンクール

区と区観光協会では、読売新聞社、富士フィルムKKの後援、区内写真材料商組合及び磯川光機株式会社の協賛を得て別項の通り足立区観光写真コンクールを開催することに なりました。

この観光写真コンクールは去る五月にも開かれ、区内のカメラ愛好者の間で人気を集めた結果大へん良い成績を取

- 千住新橋、新国道並木、商店街、工場及び農村風景、西新井大師、火力発電所
- △作品 四切、点数制限なし
- △締切 十一月十五日(当日消印のあるものは有効とする)
- △送り先 区役所内足立区観光協会又は足立区内写真材料店
- △審査 主催者及び富士写真

- 賞 入選(十名)賞金各一千元 副賞 富士賞、読売賞 佳作(三十名)富士フィルム賞
- ※各入選者に賞状
- △応募注意 ①作品裏面に応募票記入の上添付下さい。(応募票は区内及び台東、荒川、江戸川、葛飾各区、埼玉縣越ヶ谷町、草加

めることが出来たもので、今回の入選作品とあわせて十二月中旬には、都内デパートで足立区観光写真展の開催も計画されております。

- 應募規定 △主題 区内の産業、風景を扱つたもので観光写真に適する作品
- 特に希望する撮影地 荒川放水路、中川の釣場、堂でそれぞれに賞品を授与しました、この本区入選者の作品は全部都コンクールに出品され前記両君の入選となつたものとす。
- △区ポスターコンクール 出品 一八五点(小学生一三三九点)
- 入選 二十点(小学生十

町の各写真材料商にありませぬ) ②入選作品の版權は主催者に属します。なお入選者は通知次第原板を送付願います。原板の送付ない場合は入選を取り消します。

③応募作品は返却致しません

④入選作品は区内外において開催する観光写真展に展示或いはパンフレットに掲載し、足立区の宣伝に使用します

早場米の供出奨励金

本年度産米の早期供出奨励金は玄米一石につき第一期九月三十日まで一、二〇〇円十月十五日まで六〇〇円で、今後は十一月一日まで三〇〇円、同三十日まで二〇〇円となつております。

○都ポスターコンクール 出品(本区から)二十点 入選 二点

佳作 今井清子(梅一) 萩原景子(三中) 長島順二(三中) 長島順一(三中) 白岩和子(十中)

本木新道の擴張

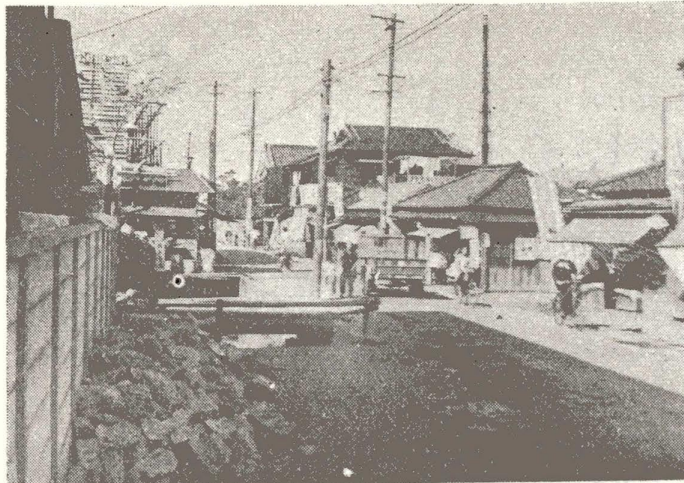
近く第二期工事に着手

昨年末から総工費一億二千万円、五か年計画で施工された本木町三の二、四七七(本木小学校前)から西新井町九四六(東武バス車庫前)までの延長一、五五〇米にわたる道路拡幅工事は、第一期工事として本木小学校前の百米を(寫眞の橋から向うが在來の水路で、手前は第一期工事により擴張された道路)

わり、近く第二期工事にとりかかることになりました。この第二期工事は、第一期工事に引き続き本木小学校地先から上流約三〇〇米の水路を鉄筋コンクリートの函渠(函のような形をしたもの)に改修し、道をひろくしようとす

るものですが、この水路上には、現在二十九戸の店舗がありますので、この除去問題の解決をまつて本格的工事を進めることになつており

ます、店舗の除去については、今年二月十七日八月二十三日の二回にわたり、公有水面使用物件の除去を各使用者に対して督促しておりますが種々の事情でまだ一部を除いてはほとんど取り片附けられていない実情にあり



ます。今回の工事はすでに知らせした通り、交通量の激増に比べ道路が狭いので都内で初めてといわれる高度の技術により、道路を広くするとともに治水、交通、衛生と多角的な福祉をはかろうというもので各方面から一日も早い竣工が待たれていることから特にこの公有水面使用者の協力が望まれているわけです。

菊花展覧会

区観光協会主催、区役所及び区教委後援の菊花展覧会が十一月三日から十日まで区議会議事堂で開かれます。同展覧会には区内花卉の栽培者から約百点に及ぶ各種の菊が出品されることになっておりますが、会場設備等の関係で一般観覧は三日の午後からとなつております。

区民の文化の集い 第四回文化祭開催

区内の文化向上をはかるとともに、区民の親睦と慰安を主眼とする区、区教委、区文化団体連盟主催の第四 足立区文化祭が、来る十月二十三日から別項により開催されます。又今度の文化祭には昨年までの十部門に加え、青少年の合唱、舞踊(洋舞、日舞)演劇、放送劇等を主とする青少年芸能大会が、新らしく設けられることになりました。



紙芝居作品を使用する。二部は自作又は印刷紙芝居作品を使用する、但し一部二部とも内容規格は制限しない

|| 実演時間 || 一部二部とも十五分以内とし時間超過の場合は失格とする

|| 定員 || 一部二部併せて二十五名、申込締切は十月二十一日

紙芝居作品を使用する。二部は自作又は印刷紙芝居作品を使用する、但し一部二部とも内容規格は制限しない

|| 実演時間 || 一部二部とも十五分以内とし時間超過の場合は失格とする

|| 定員 || 一部二部併せて二十五名、申込締切は十月二十一日

吟詠大会

|| 定員 || 四十名、申込締切は十一月二日

十一月十四日午後一時 (足立区議会議事堂)

申込締切は十一月九日

青少年藝能大会

十一月二十一日午後一時 (千寿第四小学校講堂)

|| 種目 || 日舞、洋舞、合唱、斉唱、演劇、放送劇、その他

俳句大会

十一月七日正午 (千住二丁目赤門寺)

|| 会費 || 五十円、出句雑詠三句

|| 申込 || 千住二の二七山崎忠藏方

圖書大會

十一月三日正午

|| 実費 || 三〇〇円 (夕食その他)

|| 申込 || 千住一の三一中条幸男方

将棋大會

十一月月上旬

|| 申込 || 千住柳町五二日本将棋連盟足立道場内宮本太郎方

大輪菊花大會

十月下旬より十一月中旬

なお申込その他詳細については区教育委員会社会教育課文化係にお問合わせ下さい。

電話三一一一、〇一五一

【写真】は芸能関係者をあつめ十月四日午後一時から、区職員会館二階で行われました、文化祭打合せ会の状況です

() 内は会場

藝能大会

十月二十三日午後五時三十分 (千寿第一小学校講堂)

|| 種目 || 長唄、箏曲、舞踊、獅子、その他

紙芝居コンクール

十月二十五日午前九時 (本木小学校講堂)

|| 競技規定 || 一部、二部に分け一部は都内紙芝居製作者によつて製作された街頭

展覧会(繪画、寫眞)

十一月十一日

十月三十日、三十一日午前九時-午後四時 (千寿第三小学校講堂)

|| 内容 || 日本画、洋画、写真

|| 規格 || 大きさに制限なし但し額縁付のこと

展覧会(華、書、茶道)

十一月二日、三日午前九時から午後四時 (千寿第三小学校講堂)

|| 内容 || 華道、書道、茶道

|| 規格 || 書は大きさに制限なし、但し仮巻、半切)又は表具をつけること

民謡(踊)大會

十一月六日午後五時三十分 (本木小学校講堂)

優良店舗さきまる

区内商店コンクール

商店の施設と経営の合理化をはかり、商店街の運営や共同事業の改善向上を目的とする足立区商店コンクールが去る七、八、九日の三日間にわたり行われました。

こんどのコンクールは東京都と都商工指導所、区商店連合会の後援により区が主催したもので、各商店会長から推薦された団体、個人商店について審査したものです。

審査は区長、助役、経済委員、商工指導所員等の審査員が①商店街については美観、整備、団体運営等②商店については採光照明、サービス、

商品陳列等を主とする数項目について実地調査の上、集めた資料により、審査会を開いて別項の入選者を決定、賞品、賞状を授与しました。なおこの入選者中個人店舗十四

団体三を東京都商店コンクールに推せんすることになりました。

優秀店舗(十)
ヨイカ堂洋品店、彌生本店、スミレ生地店、コスモス化粧品店、マルヤ靴店、島田製パン、ブロンド化粧品店、足立屋、オットセイ洋品店、沢田屋パン店

写真はコンクール審査風景



優良店舗(二十)

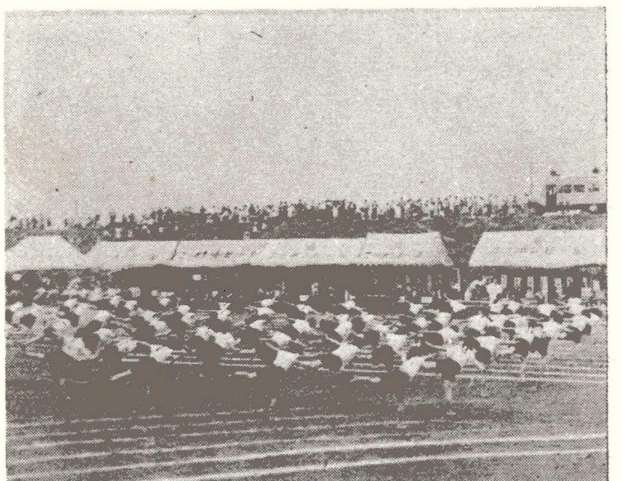
ふべにや呉服店、万国菓子店
田中ラジオ店、丸福商店(以上十四店舗は都コンクールに推薦)和泉屋ほか十五店舗
優良
トヨタ文具店ほか三十九店舗
団体
北千住美観商店街協会、千住本町通り商店会、千住新橋商店会

好記録続出

区民体育祭おわる

第七回足立区民体育祭は去る三日千住新橋グラウンドに二万の観衆を集め盛大に行われました。

この日午前八時三十分君が代吹奏裡に大会々場正面の掲揚台に国旗、体育祭旗がすると掲げられ、次いで体育祭会長大山区長の挨拶、選手代表宣言と形どおり厳粛な式が終つた後、小中学生の八〇〇米リレーから競技が開始されました
なお同日行われた第三回陸上



写真は区立中学のマスゲーム

競技選手権大会の結果は次の通りです。

- 【男子】
百米①小池修一(かもめク) 一一秒四(大会新) ②伍井敬二(中島二夫) 二百米①小池修一(かもめク) 二四秒一(大会新) ②中島二夫(新聞忠幸) 四百米①佐藤邦彦(日立) 五六秒八 ②宮本幸三郎(成田克己) 千五百米①金子弘(日本電気) 四分四五秒五 ②今橋佳明(保科彦四郎) 五千米①馬場明(小森印刷) 一七分

- 三二秒六② 金子弘(保科彦四郎) 四百米リレー ①日立製作②かもめクA③かもめクB 走中跳①川西邦男(本郷学園) 五米九六 走高跳①関多伊藏(彌生小) 一米六〇 三段跳①伍井敬二(かもめク)

義則二八米八四
【女子】
五十米①渡辺富子七秒五②佐藤タカ子③卯出井妙子 百米①柿沼良子一四秒六②佐藤タカ子③薄倉弘子 四百米リレー ①かもめク一分二秒二②一中③一中 走中跳①須賀よね子三米六七 走高跳①大野玲子一米二〇 砲丸投①高木千佳子六米八七

日赤の無料健康診療
日赤足立地区では無料健康診療を次の通り行うことになりました。
十月二十二日―十九出張所△
二十三日―西門寺(舎人町)△
二十五日―梅田赤不動△
二十六日―江北小学校△
二十七日―第二出張所、時間は毎日午前十時から午後三時まで

選挙人名簿

ぜひごらん下さい

今年九月十五日現在で作成されました選挙人名簿の従属が別項の通り行われま

この名簿には、ついでに、(一) 海外から区内への帰国者は居住期間に関係ありません (二) 公職選挙法の規定による欠格者は記載されません (三) 名簿閲覧期間 十一月五日―十九日までの十五日間 区役所、出張所に名簿がそなえてあります

一二米四七 砲丸投①牟田義則 一六米六六 円盤投①牟田