

昭和29年11月25日



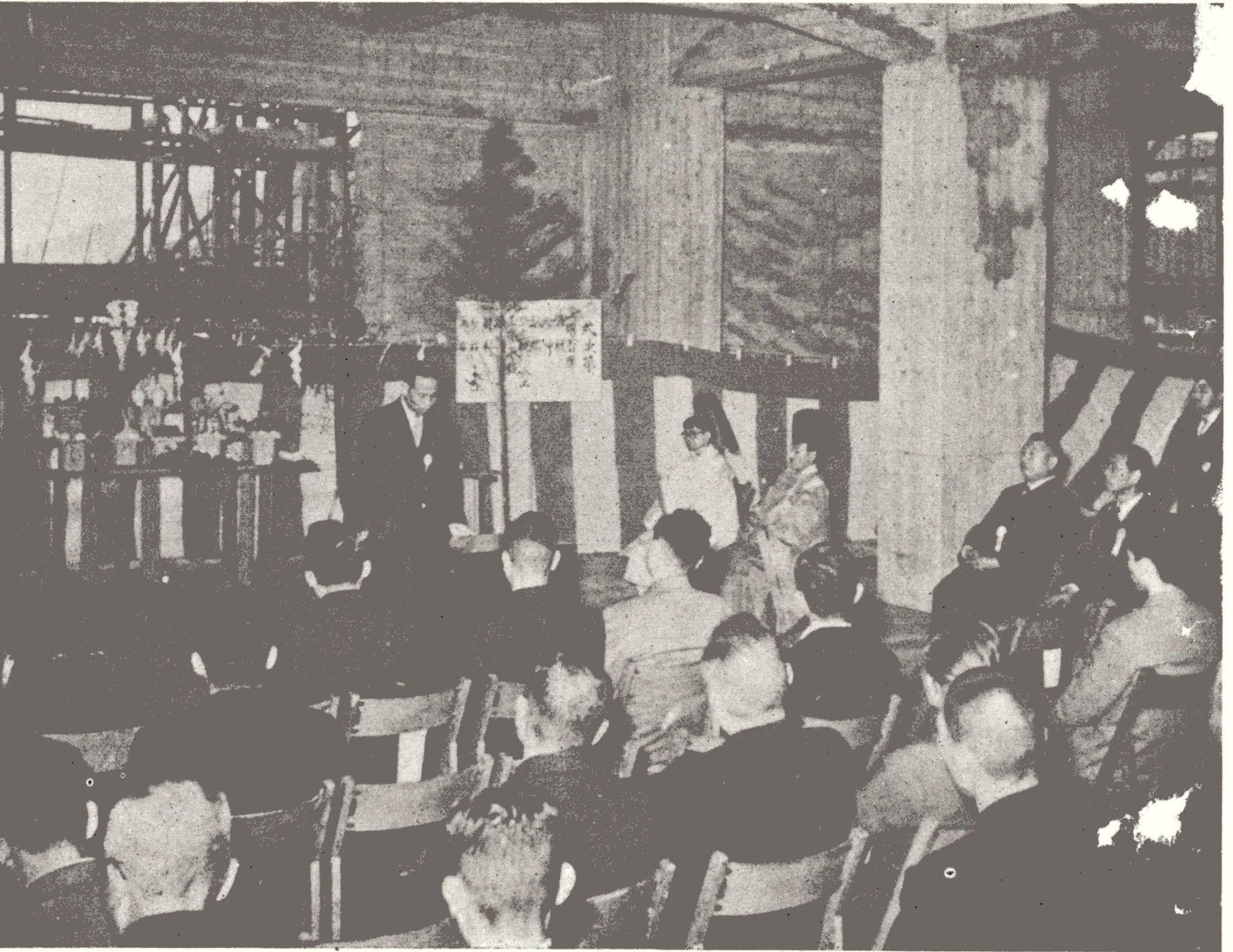
才83号

# 区政のお知らせ

## 足立区役所

発行  
東京都足立区千住1ノ50  
北島十吉  
編集  
総務課総務係  
電話足立88代表 { 0151  
3111

東京都足立区千住2ノ55  
株式會社 巧文社(織田)  
電話足立88 { 1165  
1166



### 産業振興館上棟式

〇…もう二、三年前のことですが、この「お知らせ」で常磐線が有楽町乗入れになつたら、足立電話が東京電話に編入になつたら、公会堂が設置されたら足立区の発展は、そして区民の受ける福祉は、どんなに大きいものだろうという意味のことを言つたことがあります。

〇…常磐線も足立電話も区民の皆さんの協力のおかげで、それぞれ足立区が希んだ通りとなり、それ以来、電話や電車のためばかりではありませんが、区の発展は急激な人口増加とともにめざましいものがあります。

〇…更に、区内の産業・文化の據点とするべく、いま産業振興館の建設が足立区を挙げてすすめられております。同館が完成されたとき、区の進展は一段とピッチを上げるに違いありません、しかも来年の二月までには、会館は出来るのです。

写真は十一月九日午後二時から工事中の同館二階で挙行された上棟式で挨拶する区長



# 選挙管理委員改選

## 才六回区議会

本年第六回区議会(臨時会)は十一月十六日午後一時から区議事堂で開会され次の案件が可決されました。

一、土地取得について  
梅島小学校分校設置のため梅田町三三五番地先三、四四九坪を買収することを決議したものです。

二、選挙管理委員選挙について

十一月十三日で任期満了となつた足立区選挙管理委員の改選について選挙の結果次の各氏がそれぞれ当選しました。

稲 村 喜 平 二  
五反野南町一、二五八

畑 三 郎  
千住仲町八一

川 名 徳 治 郎  
柳原町一九八



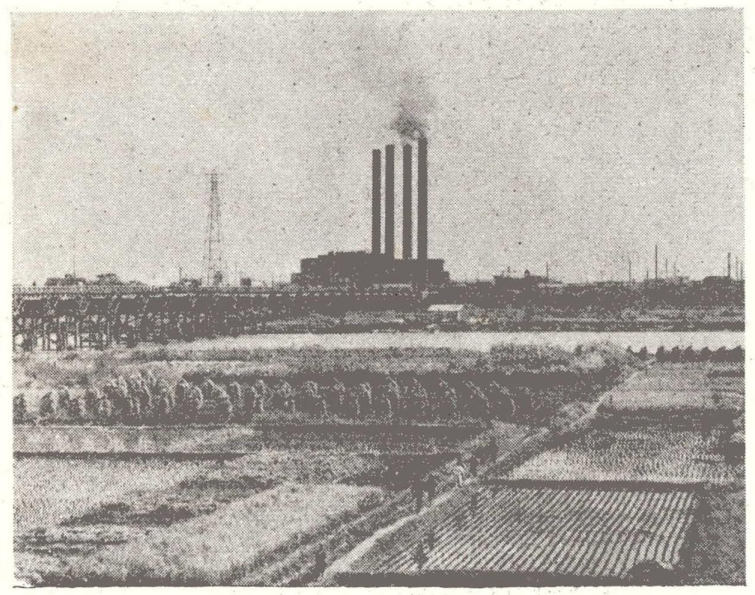
写真に展覧会での茶室部の風景

### 才四回文化祭おわる

区民の生活環境を豊かにしようという目的で十月二十三日から開かれた第四回足立区文化祭は十一月二十一日をもつて盛會裡に閉会しました。

会期中の各種日参加者は約千二百人、参観者が約六万二千人という嘗てない多数の人々を集めることができた区及び区教育委員会では、今後同様の行事に対する良い参考として今回の文化祭の詳細について現在調査集計をすすめておきます。

- 小林 勇 太郎 千住寿町七七
- 山 本 芳 藏 梅田町一、六六六
- 小 宮 信 三 三三二
- 花畑町五、三二四



### 喜こんだ区立学校生徒

#### 児童開館記念映画会

区立児童会館の開館を記念した映画会が十月二十七日から別項の通り行われ、区立小中学校児童生徒に大へん喜ばれました。なおこの映画会には申込みのあつた学校についてのみ開かれたものです。

映画会実施状況 一〇・二七日 関原、伊興、淵江小学校、二八日 栗原、新田、西新井小

から各学校の研究発表会等に役立つことと思われれます。同会館の利用申込は区民生課にお問合せ下さい。

### 江北橋の修理

#### 車馬通行止

区内江北橋はこのほど区土木課により工費三一万三千円で修理されることになつたため十一月十八日から十二月二十五日まで車馬の通行止となり

### 成人学校閉校式

第十一回足立区成人学校の閉校式が十九日午後六時半から十六中で行われました。今回の成人学校の科目はレクリエーション、編物、写真、ペン習字の四科で修了者は一八〇名でした。

### コンクール入選作をあわせ

#### 足立区観光写真展開らく

区、区観光協会共催の第二回足立区観光写真コンクールは去る十五日で締切りでしたが第一回で趣旨や出品の要項を十分に宣伝したため今回は出品の出足が良く同日までに九二点の作品が出されました。審査は二十日午後一時から議事堂で富士フィルム、読売新聞写真真部の各専門家により慎重に行われ、次の入選者が決定しました。

推薦  
千住中居町五九 角田 秀夫  
特選  
千住四の八三 金沢 光吉  
葛飾区堀切町三三 刈部 忠  
浅草町四町一之三 藤倉 四郎

入選  
墨田区向島三の五 尾崎志真夫  
亀戸町九の二 藤原 昭男  
千住仲町三一 佐久間清次  
千住高砂町一の三 高井 静夫  
千住河原町三七 小泉 浩一  
葛飾区小菅町一 菅谷 程二  
千住大川町七四 相川 平吉  
墨田区吾嬬西一の六 眞橋 英雄  
佳作  
北堀之内町七七 鈴木 慶助  
他二十九名

なお今回の入選作品四十四点と前回の入選作十四点をあわせ十一月二十三日から二十八日まで上野松坂屋で足立区観光写真展を開催しております。写真展はコンクール入選作品



# 資金難の緩和

## 区内中小企業者に貸付

現在のデフレ下における区内中小企業特に零細企業の資金難を緩和しその振興助成を図るため区では別項により中小企業者に対し年末融資として一千万円を貸付けることになりました。

1. 資金の使途 運転資金
2. 貸付期間 三ヶ月以内
3. 利率 日歩三銭
4. 保証人 区内居住者で返済能力のある確実な連帯保証人一人、但し担保
5. 返金能力のある確実な連帯保証人一人、但し担保

提供の場合は保証人を要しない

三、借入申込手續

1. 融資を受けようとするものは所定の書類を区に提出する
2. 区は第一号の借入申込者資格に該当し適当と認める申込者について指定金融機関に紹介状を発行

# 一千万円の年末融資

一年以上経営している中小企業者であつて、昭和二十八年度特別区民税を完納し、事業資金の融資を希望するもので区長が適当と認めたものについて取扱金融機関に紹介状を發行する。

(但し遊興、娯楽業、周旋業自由業、貸金業等は除く)

二、貸付條件

1. 金額 一人十万円以内

但し特別の場合は十五万円以内

## 都内の関係者あつめ

### 放送教育研究会開催

東京都小学校教育研究校として都教育庁から指定された区立千寿第五小学校で十二月三日午前八時四十分から都内の教育関係者をあつめ、小学校放送教育研究会が開かれます。この研究会は都教育庁が主催し、区教委と区立小学校校長会及びNHKの後援で行われるもので、学校放送を小学校各教科指導にどのように取り入れるかという点を研究主題とするものです。当日は同校が現在まで行ってきた別項の日程により、研究協議講習、講演等が行われることになつております。

日程 (一)内は学年音楽教室 (二)きらきら星(田静

### かな夜(白)もみじ

国語教室(白)いつどでだれがどのように(田)代表の話しあ(内)三つの力

仲よしグループ(白)果しない道(田)海の向うの友だち

観察ノート(田)ボールの痛み日本の昔(内)政治のにないてマイクの旅(内)マイクサンと三陸海岸

動物のくに(一)小熊クルルのはじめの冬(田)同

こどものこよみ(一)雪の下の夜

私たちのくらし(田)星が流れ

季節の理科(田)からつ風

ラジオ図書館(田)内詩の鑑賞

## 住友氏から

### 児童会館に電蓄寄贈

洞爺丸事件で遭難した区内興野町八六住友ヨシ子さんの遺族からこのほど児童会館に電蓄が寄贈されました。これは生前住友さんが児童の教育問題について大へん関心をもつていたことから、その冥福を祈つて贈られたものです。

一、ワシントン両市に送つた五色桜の接穂を逆輸入し、これを都の小合苗園で育てていきましたが、その後苗は順調に成育し、植えかえても枯れない位になりましたので、区では十一月十八日午後一時区長応接室に都河川部営繕課長北部公園緑地事務所長、小合苗園所長を招いて、この植栽について協議するとともに、現地視察を行いました。この結果西新井橋北詰本木四丁目地先から上流江北橋にかけて約二千米の間の放水路土堤下(河川敷と反対方向)を候補地として植栽の準備をすすめることになりました。

## 復活する

### 五色桜

江北の五色桜として都内の花の名所であつた上沼田町荒川堤附近の桜の木は、戦時中の盗伐、立枯れ等によつて一本もなく、昔をしのぶよすがもない状態になつておりましたが、一昨年の四月もとの桜名所を作ろうという区の計画で、明治四十五年当時の尾崎行雄東京市長からニューヨ



寫眞は全盛時代の荒川堤の五色桜(うこんざくら)



# 十八万一千余名 來年の選挙有権者概数

去る九月十五日現在で調整した本区の投票区別の昭和二十九年基本選挙人名簿登載者数は別表の通りですが、この定することになっております。

## 足立菊花展おわる

区観光協会主催の足立菊花展は去る四日から十二日まで開催され大へん好評を得ました、なおこの菊花展の入賞者に対する賞状授与式が十八日午前十時から区議事堂で行われました。

各部の入賞者次の通り

- 厚物の部 花沢勘四郎△同二席 田右米吉以下略
- 最優等出 沢繁治△優等二席 出沢繁治△同三席 喜谷宗光以下略
- 太管、細管の部 優等首席 広瀬光敏△同二席 桑原宗平△同三席 出沢繁治以下略
- 間管の部 優等首席 出沢繁治△同二席 桑原宗平△同三席 林勇太郎

## 産米供出の協議会

区農業委員会では十九日午後一時から区役所委員会室で協議会を開き今年度の本区産米供出割当高(義務供出高六、三五〇石、超過供出要請確保高一八六石)について義務供出については災害補正及び一般補正をした上平均反当一石九斗一合、超過供出については耕作反別平均一升三合と決定しました。

- 以下略
- 厚物系統 最優等 林勇太郎△優等二席 増田右米吉△同三席 渋谷寅吉以下略
- 管物系統 優等首席 花沢勘四郎△同二席 桑原宗平△同三席 林勇太郎

## 昭和29年度基本選挙人名簿登載者投票区別概数

投票区名	地域別	男	女	計	投票区名	地域別	男	女	計
1	千住関屋町 千住曙町 千住東町 自1至43	1,861	1,724	3,585	19	島根町 栗原町1806 1809自1812 至1818 小右エ門町 千住栄町 千住彌生町	2,867	2,796	5,663
2	千住柳原町	3,285	3,392	6,677	20	梅島町 梅田町自1465 至1659 梅田町 自1664 至1959	3,450	3,466	6,916
3	日ノ出町1丁目 日ノ出町2丁目	1,391	1,342	2,733	21	梅田町 自1 至449 自458至1096 自1101 至1463	4,311	4,002	8,313
4	千住旭町 自13 至46 自65 至69	919	872	1,791	22	本木町1丁目 (426除)	4,121	3,371	7,492
5	千住旭町 自1 至12 自47 至64 自70 至83 千住東町 自52 至97	2,116	2,020	4,136	23	本木町2丁目	4,460	4,283	8,743
6	千住3丁目 千住4丁目 千住5丁目	3,878	4,108	7,986	24	栗原町	1,916	1,905	3,821
7	千住仲町 千住1丁目 千住2丁目	3,650	3,610	7,260	25	西新井町	1,967	2,070	4,037
8	千住橋戸町 千住河原町 千住緑町 千住宮元町	4,429	4,235	8,664	26	興野町	2,926	2,811	5,737
9	千住竜田町 千住中居町	1,935	1,836	3,771	27	本木3丁目 本木1丁目(426) 本木4丁目 本木5丁目	3,546	3,365	6,911
10	千住寿町 千住大川町	4,257	4,377	8,634	28	上沼田町(自1813至2185除)下沼 田町 北宮城町 小台大門町 高野町	2,451	2,350	4,801
11	千住柳町	1,316	1,494	2,810	29	北鹿浜町 上沼田町自1813至2185 加賀血沼町 谷在家町 北堀之内町	1,235	1,229	2,464
12	千住桜木町 千住元町	2,517	2,373	4,890	30	舍人町 入谷町 古千谷町	613	691	1,304
13	小台町 南宮城町	3,020	2,768	5,788	31	伊興町	1,188	1,210	2,398
14	南堀之内町 新田上町 新田下町 南鹿浜町	1,919	1,688	3,607	32	保木間町 竹塚町 六月町	2,192	2,285	4,477
15	千住高砂町 千住末広町 千住八千代町 千住若松町	4,256	4,225	8,481	33	花畑町 内匠本町 辰沼町 神明町 六町 六ツ木町 西加平町 東加 平町(自241至266自500至530除)	2,045	2,049	4,094
16	五反野南町 自1116 至1120 自1123 至1351 自1353 至1580 伊藤谷西町 日ノ出町3丁目	2,102	2,029	4,131	34	佐野町 大谷田町自1 至510 大谷田町自515 至986	1,614	1,562	3,176
17	五反野南町 自905 至1115 自1121 至1122 自1581 至1808 伊藤谷本町 五兵エ町 普賢寺町	2,036	2,072	4,108	35	長門町自1 至219 自220 至481 大谷田町 990 997 自1022至1274 自1277 至1562	3,130	3,004	6,134
18	四ツ家町 二ツ家町 五反野北町 東栗原町 東島根町 竹ノ塚町 1259 1638 1158 1197 六町 自1088 至1093 自1164 至1638	1,221	1,136	2,357	36	蒲原町 上谷中町 下谷中町 東加平町 自241至266 自500至530 北三谷町 長門町自556 至641 大谷田町 自1563至2282	1,967	1,981	3,948
					計		92,107	89,731	181,838