

昭和30年 9月20日



才89号

区政のお知らせ

足立区役所

発行
 足立区千住1ノ50
 東京都足立区役所
 長谷川久男
 総務課総務係
 電話足立88代表 { 0151
 3111

東京都足立区千住2ノ55
 株式会社 巧文社(織田)
 電話足立88 { 1165
 1166



飯塚橋竣工

足立、葛飾の両区を結ぶ飯塚橋がこのほど竣工しました。この橋は、足立区大谷田町と葛飾区水元飯塚町の間を流れる中川に架り、長さ一四三米巾九米、鉄筋コンクリート造の立派なもので、昭和二十七年三月着工以来、三年余の月日を経て、昭和三十年八月十八日に竣工をみ、去る九月六日、盛大な開通式が行われました。

こゝは、足立、葛飾を結ぶ重要な交通路でありながら、今まで架橋されことなく、昔懐かしい「飯塚の渡船」が都内でも珍しい渡船として残されておりましたが、これもこんどの竣工によつて終りとなつたわけです。

この飯塚橋開通によつて足立葛飾両区の地元民は、交通上大分の便をうけることができ、両区の文化、産業の交換も活発になり、地元の発展にも寄与するものと大いに期待されております。

秋の祭典

区民体育祭開幕

第八回区民体育大会

スポーツの秋を迎えて、足立区恒例の区民体育大会が足立区、足立区教育委員会、足立区体育会、足立区体育会の共催により九月十一日から十月九日まで開催されでおります。

各部競技大会の日程は下表の通りですが文字通りの区民体育祭として楽しく区民の皆さまに参加していただくよう区体育会では望んでおります。

- 1 ラジオ体操 参加者全員
- 2 四百米 一般男子選
- 3 八百米継走 小・中学生
- 4 魚釣り競争 一般男子
- 5 五百米 出張所対抗男
- 6 五十米 出張所対抗女子選
- 7 三輪車競争 幼児
- 8 走巾跳 一般男子女子年令別決
- 9 千五百米 一般男子予選
- 10 ダンス
- 11 砲丸投 一般男子、女子
- 12 買物競走 婦人会、一般女子
- 13 二百米 一般男子、女子予選
- 14 遊戯
- 15 望遠まわりけり 一般男女
- 16 走高跳 一般男子女子決勝
- 17 実用自転車千米 出張所対抗男子予選
- 18 六百米継走 会社、工場、商店街
- 19 五十米 出張所対抗女子決勝、一般女子決勝、一般女子(自治会、婦人会)
- 20 六十米 年令別、三十五才四十才以上
- 21 四百米 一般男子決勝
- 22 スプリンテース 一般女子
- 23 網引き 出張所対抗
- 24 四百米継走 官公庁対抗

各部競技大会日程

| 種目 | 期日 | 会場 |
|----------|---------------------------|-----------|
| 大運動会 | 10月9日 | 区営千住新橋運動場 |
| 陸上競技 | 午前8時30分 | |
| 自転車競技 | | |
| 庭球 | 9月25日 9時 | 日清紡績KKコート |
| バレーボール | 9月18日 8時 | 都立江北高等学校 |
| バスケットボール | 9月18.24.25日 9時13時30分9時 | 江北高等学校 |
| 卓球 | 9月18日 | 千住第三小学校講堂 |
| 蹴球 | 9月11日 | 区営緑町運動場 |
| 釣魚 | 9月25日 | 東 |
| 柔道 | 10月9日 午前8時30分 | 区営千住新橋運動場 |
| 弓道 | 9月18日 9時 | 横田弓道場 |
| 相撲 | 10月9日 午前8時30分 | 区営千住新橋運動場 |
| 剣道 | 10月9日 午前8時30分 | 区営千住新橋運動場 |
| 野球 | 9月25日より開始 | 区営千住新橋運動場 |
| 水泳 | 8月14日 | 区運 |

- 25 スエーデン継走 一般男子、女子予選
- 26 八百米継走 出張所対抗予選
- 27 假裝行列コンクール 防火各支部
- 28 三段跳 一般男子決勝
- 29 二百米 出張所対抗男子決勝
- 30 千五百米 一般男子決勝
- 31 実用自転車八百米 一般男子
- 32 来賓競技
- 33 ダンス
- 34 アベック競走 一般男女
- 35 二百米 一般男子女子決勝
- 36 置換競走 出張所対抗一般男女
- 37 ダンス
- 38 実用自転車千米 出張所対抗
- 39 二百米継走 婦人会対抗
- 40 壘球競走 出張所対抗一般男子
- 41 千米継走 自治会対抗
- 42 足立音頭 婦人会
- 43 五百米 一般男子決勝
- 44 円盤投
- 45 役員競技
- 46 八百米継走 防犯防火支部対抗 出張所対抗決勝
- 47 四百米継走 一般男子女子決勝
- 48 スエーデン継走 一般男子決勝
- 49 ラジオ体操 全員

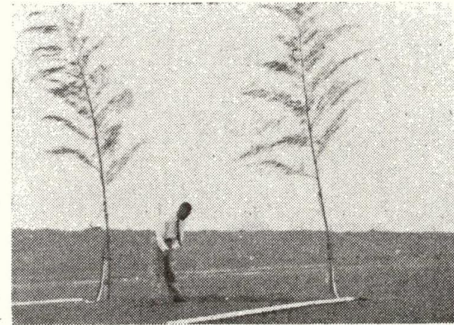
「無料区民相談」を御利用下さい

第三水曜・木曜
◎法律職業相談 講師 弁護士
職業安定所職員

第一・第三木曜
◎金融相談 都商工指導所員

毎木曜
◎税務相談 税理士

以上は足立区産業振興館において午後一時から四時半まで常時行っております。当館ではできるだけ多くの方の御利用を望んでおります。



都民ゴルフ場 江北橋際 開場

このほどその一部約一万三千坪の練習所が完成し、去る九月九日午後二時から、開場式が行われました。

このゴルフ場は「東京都民ゴルフ場」の名称のもとに、広く都民大衆のためのゴルフ場を設置することを目的としたものです。資金その他の関係から観光日本株式会社にて委託経営させることになっておりますが、使用料その他みな大衆料金でゴルフの大衆化がはかられております。

講演と映画の会

日時 9月29日午後1時

場所 足立区産業振興館公会堂

演題 日米日ソ会談と今後の状況について

講師 NHK解説委員主幹 館理 守男氏

映画 ひげのある天使 (都映画)

主催 足立区役所 (入場無料)

災害時の心構え

台風の來襲に備えて

「天災は忘れた頃にやつて来る」とは、よくいわれますが平素は災害の怖ろしさを忘れ台風や地震の突然の來襲によつて更めてその対策を考えるというのが大半の人々の実状です。今月から来月にかけては台風來襲の機会が多い季節です。来るべき台風に対する平素の心構えとして、次のことを知っておき万一の場合に危険から身を守り、あわせて被害を最少限度にとどめるように努力いたしましょう。

◎台風來襲について

陸上における風力の判断

風速 状態

10m~13m 木の太枝が動く。電線が鳴る。かさはさしにくい。

14m~17m 樹木全体がゆれる。風に向つての歩行が困難になる。

18m~20m 小枝がおれる。風に向つて歩けない。

21m~ 人家にわずかに

24mの損害がおこる。樋がとれる。

煙突が倒れ、かわらがはがれる。

25m~ 樹木が根こそぎになる。人家に損害がおこる。

28m~ 陸地の内部で

29m~ 33mはめつたにおこらないが広い範囲の破壊を伴う。

33m以上 被害はいよいよ甚大

避難の際の注意

風水害等で危険が予想されると、避難命令がだされるから、警察官、消防官、区役所の係員の指示、誘導にしたがい、指定された避難所に避難すること。避難所では係員の諸注意、気象情報、災害情報その他必要な広報を行うことになつてゐるから、これを絶対信頼し、流言飛語にまどわされることなく秩序のある行動をすること。

台風來襲の場合の心構え
○火の元には特に注意し、できるだけ水桶等防火用水を準備すること。

○停電にそなえて、ロソク、懐中電灯の準備を忘れないこと。

○炊事が出来なくなる場合にそなえて必ず握り飯とか食糧品を最少限度一日分ぐら

い準備すること。

○いつでも避難できるように、どうしても持ち出さなければならぬ大切な品と食糧品を小さな一包として準備しておくこと。

○瓦、看板などが飛んで怪我することが多いので、できるだけ外出をしないこと。

○瓦、看板などが飛んで怪我することが多いので、できるだけ外出をしないこと。

○瓦、看板などが飛んで怪我することが多いので、できるだけ外出をしないこと。

○瓦、看板などが飛んで怪我することが多いので、できるだけ外出をしないこと。

○瓦、看板などが飛んで怪我することが多いので、できるだけ外出をしないこと。

○瓦、看板などが飛んで怪我することが多いので、できるだけ外出をしないこと。

○瓦、看板などが飛んで怪我することが多いので、できるだけ外出をしないこと。

○瓦、看板などが飛んで怪我することが多いので、できるだけ外出をしないこと。



【寫眞は洗濯講習会】

ように、又マンホール、井戸及びプール、ドブ等の危険場所には危険の標示をしてあるが、十分注意しできるだけ道路の真中を歩くようにすること。

○台風の場合最も大切なことは、屋内に風を入れないこと。雨戸、ガラス戸などは風圧によつて吹き飛ばされぬよう又浸水の場合流木等による破損から守るため、外側のむしろやござをしつかりした杉材などで打ちつけておくこと。

○看板、日除けなどはできるだけ切りはずし、やむをえない場合は、ロープなどでしぼりつけ補強すること。

○がけくずれなど予想されるがけの下の家屋に住んでいる方は、いつも避難できるよう準備しておくこと。

○がけくずれなど予想されるがけの下の家屋に住んでいる方は、いつも避難できるよう準備しておくこと。

○がけくずれなど予想されるがけの下の家屋に住んでいる方は、いつも避難できるよう準備しておくこと。

○がけくずれなど予想されるがけの下の家屋に住んでいる方は、いつも避難できるよう準備しておくこと。

○がけくずれなど予想されるがけの下の家屋に住んでいる方は、いつも避難できるよう準備しておくこと。

○がけくずれなど予想されるがけの下の家屋に住んでいる方は、いつも避難できるよう準備しておくこと。

○がけくずれなど予想されるがけの下の家屋に住んでいる方は、いつも避難できるよう準備しておくこと。

○がけくずれなど予想されるがけの下の家屋に住んでいる方は、いつも避難できるよう準備しておくこと。

○がけくずれなど予想されるがけの下の家屋に住んでいる方は、いつも避難できるよう準備しておくこと。

○がけくずれなど予想されるがけの下の家屋に住んでいる方は、いつも避難できるよう準備しておくこと。

○がけくずれなど予想されるがけの下の家屋に住んでいる方は、いつも避難できるよう準備しておくこと。

第五回足立区文化祭

=11月2日~11月6日=

足立区、足立区教育委員会、足立区文化団体連盟共催により、恒例の第五回足立区文化祭が、菊薫る十一月二日から十一月六日まで、芸能、美術など左記の日程で実施されます。

◎芸能大会

場所 民謡、詩吟、長唄、日舞
足立区産業振興館公会堂
日時 十一月二日から十一月四日

◎青少年芸能大会

(区内小・中学生)
場所 足立区産業振興館公会堂
日時 十一月五日

◎素人のど自慢大会その他

場所 足立区産業振興館公会堂
日時 十一月六日

◎展覧會

洋画、日本画、写真、彫刻
場所 足立区産業振興館展示会場
日時 十一月二日から十一月三日

◎菊花大会

華道、茶道、書道
場所 足立区産業振興館展示会場
日時 十一月五日から十一月六日

◎その他

足立区産業振興館
日時 十一月月上旬
その他十一月二、三、四、六日の四日間
日本間で俳句、短歌、茶道、囲碁、将棋の会が催されます。