



# 足立区のお知らせ

足立区役所

発行所 東京都足立区千住1-50-1  
 編集者 谷川久勇  
 総務課総務係 電話足立0151-3111  
 東京都足立区千住2-55-5  
 株式会社 巧文社(織田) 電話足立1165-1166

## 七月八日の参院選挙には

“みんなで投票いたしましょう”

こんど行なわれる参議院議員選挙は、私達が六年前、昭和二十五年六月に選んだ議員が、今年の六月六年間の任期が満了したので、新しく私達の代表者を選ぶ選挙です。

この参議院は国民によつて選ばれた二五〇人の議員から構成されていますが、そのうち一〇〇人は全国を一単位とする全国選出議員であり、残り一五〇人は都道府県をそれぞれ一つの単位として選出される地方選出議員です。

任期はどちらも六年ですが、その半数を三年毎に改選する事になつており、今年がちょうどその半数の一二五人を選ぶ年にあたります。今度の選挙は正式には、参議院議員通常選挙と呼ばれていますが、過去三回の結果は他の選挙に比べていつも投票率が悪く棄権する人が多いのが通例です。

今年こそみんなそろつて私達の代表を正しく選びましょう。

なお足立区選挙管理委員会では、選挙について次の事にご注意下さい

- 1 なるべく望んでおります。まず選挙人名簿をたしかめること。
- 2 選挙権があつても選挙人名簿についでないといふと投票する事ができません。
- 3 投票に際して、七月八日の選挙は前に述べましたように、地方区と全国区との二つに分かれています。

六月十八日までに現住所に住んでいる人です。

投票用紙は  
 地方区 うす青色  
 全国区 うすクリーム色  
 の二色に色分けしてありますから間違いないように注意して下さい。

なお昨年九月十五日現在当区の基本選挙人名簿に登録された有権者数は十八万九千七百十四人です。

## 参議院議員通常選挙

七 八

あけたい  
くらの選挙。

自治庁・中央選挙管理会・東京都選挙管理委員会・足立区選挙管理委員会・公明選挙連盟

(イ) 昨年六月十七日から足立区に転入した人(但し引き続き三ヶ月以上都府県内二区内に住んでいた人に限りま

(ロ) 天災、事故などにより住居を失った人や引揚者で

### 足立区の世帯と人口

31.6.1現在配給台帳(消費、生産世帯を含む)による人口は下表のとおりです( )は前月比増△は減

世帯	人口		
	総数	男	女
77,626 (221)	341,095 (1076)	174,626 (588)	166,469 (488)

### 特別区民税

第1期分の納期は  
6月30日までです

区役所、梅島支所又は近くの出張所、郵便局および公金取扱店にお納め下さい。

# 足立区の財政事情

## 区民の生活安定と

## 福祉向上に重点

### 予算の概況

昭和三十年年度一般会計予算は既に上半期について公表いたしました。とおり、国及び都の財政緊縮方針に即応して、経常的経費については全面的に再検討して、つとめて無駄な費用を節約して財源の確保につとめ、区民の生活安定と福祉向上の為の事業費を重点として当初一応年間予算を計上したのであります。七月になつて二部授業解消の為の校舍増改築費等の経費を追加計上いたしました結果、九月三十日現在の本区の予算は六億一千一万余円となつた次第です。更にその後都区財政調整の見通しを得たので、この財源によつて種々の積極的施策実施に要する所要経費の計上につとめて、三十年十月、十二月、三十一年二月にそれぞれ追加更正及び追加予算を計上して三月三十一日現在の最終予算額は

一般会計 七〇八、九六九、八九〇円  
特別会計

### 収入と支出の概況

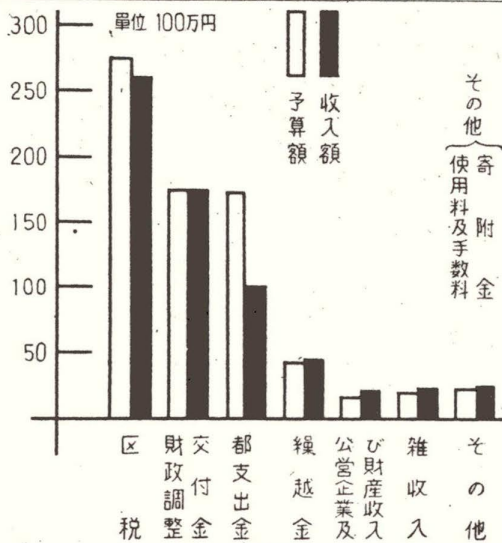
#### 一 一般会計

本区の三月三十一日現在の収入額六一八、八九一、八三一円は予算額に比較して八七、三%の収入率で前年を四%上回つています。この原因は区民税及び競馬益金収入を主とする公営企業及財産収入の増加と特別区財政調整交付金の増加がその主なものです。歳出については予算額七〇八、九六九、八九〇円に対して、七八、七%の執行率となつており前年同期と比較して三、八%下回つております。

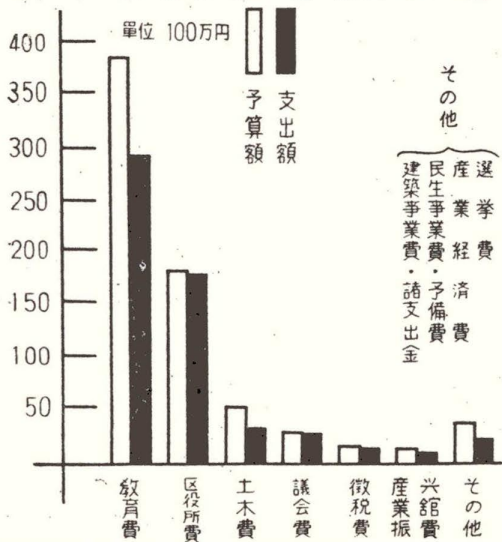
これは、六三制整備、校地購入等の学校施設費の財源である都の補助金が一部未交付によるため等が主な原因で他の経費については既定計画に基いて順調に事務事業を行つております。

### 特別会計

才入状況表



才出状況表



公益質屋事業はさいわい区民各位の利用により順調な経過をたどり歳入 二一、六二六、四四六円 歳出 二一、五八八、二八五円 歳計現金 三八、一六一円 となつております。

### 住民の負擔の概況

昭和三十一年三月三十一日現在の本区特別区税の現年度及び過年度調定額は二億七千六百六十万円余りで同日現在の世帯数と人口による区税負担額は

一世帯当り 三、五九〇円  
一人当り 八一八円

### 財産と一時借入金現在高

#### イ 区有財産

九月三十日現在における区有財産は九億一千七百八十一万余円でありましたが九中外十四校の増改築とこれに伴う土地、備品等の増加によつて十億二千八百八十五万余円になりました。

□ 一時借入金  
本区においては収支に時期的差異を生じ歳計現金が不足するので一時借入金でまかなつておりますが三月三十一日現在借入金はありません。

### むすび

以上が昭和三十年度下半期の本区財政の概況であります。御承知のように財政調整交付金に大きく依存する本区としてはいかにして健全財政を確立し区勢の発展をは

かるかを常に心掛け、今後財政的にもいくたの困難が予想されますが、教育、土木行政等建設的な案件に格段の努力をほらい、区民福祉の増進に寄与したいと考えてあります。

区民の皆さんにもよく本区財政の現状を理解され、なお一段の御協力をお願いして財政事情の報告を終ります。

(註)  
財政調整交付金とは特別区が必要とする経費の財源について、都と特別区との間の財政の調整を行うために財源の余つてゐる特別区から、その余つてゐる部分を負担金として納付させ、反対に不足している区に対してその不足分を交付金として交付するしくみになつてゐます。足立区は財源の不足してゐる区として毎年この交付金をうけてゐます

# 足立区印鑑條例

## 七月一日から施行

六月十一日招集された区議会で足立区印鑑條例が可決され七月一日から実施になります。

以下新に定められた同條例について主な点を簡単に説明いたします。

一、印鑑の登録を受けようとする場合は、区内に住み住民登録又は外国人登録をしている者で、一人一個に限って登録を受ける事が出来ます。

登録の方法は印鑑登録申請書に印鑑と印鑑紙をそえて本人が区長に申請しなければなりません。本人が病氣その他やむを得ない理由によって自ら申請できないときは委任状及びその理由を証明する書類をそえて代理人が申請できます。

二、届出印鑑の制限  
次の各号の一つに該当するときには印鑑の登録をすることが出来ません。

- (1) 戸籍簿又は住民票に記載されている氏名、氏、名又は氏及び名の一部を組合わせたものであらわされていないもの。
- (2) 職業その他の事項をあわせあらわしているもの。
- (3) ゴム印、その他の印形の変化し易いもの。
- (4) 印影の大きさが一辺の長さ二十ミリメートルの正方形に収

まらないもの。  
(5) 印影の照合が困難と認められるもの。

(6) 保証の真実性が確認できないもの。

(7) 登録申請が本人の意思であることを確認できないもの。

(8) 外国人の場合においては、外国人登録原票に記載されている氏名または、氏若しくは名を、その文字であらわしていないもの並びに(2)から(7)まで述べたことに該当するもの。

三、登録印鑑は次の場合に印鑑簿から消されます。  
(1) 登録変更申請又は登録廃止の届出により印鑑の登録を廃止したとき。  
(2) 登録を受けている者が死亡、または失踪宣告を受けたことを確認したとき。  
(3) 登録を受けている者が区外に転出したことを確認したとき  
(4) 婚姻等によつて二の(1)と(8)に該当したとき。  
(5) その他住民票から削除されたとき。

この条例が施行される際今迄登録している印鑑は前述の二の各号に該当するときは、昭和三十三年六月三十日までの二ヶ年以内に登録変更(改印)しなければ

ば印鑑法から消されます。  
四、法人の印鑑登録は七月一日以降は法務局出張所(登記所)で取り扱います。現在登録してある法人の印鑑は昭和三十二年六月三十日までは区で証明をしますが、それ以降は印鑑簿から消されます。  
以上詳しいこと、不明のことについては最寄りの出張所にお問い合わせ下さい。

**無料区民相談を御利用下さい**

区民の皆様のために産業振興館内に区民相談室を開設しております。法律、商工、税務、その他一般家庭生活に関する諸般の問題について御相談に応じ皆様の今日の悩みについてお答えし、明るい生活への御協力を申し上げます。  
相談は無料ですから気軽に御利用下さい。

- 1、法律の御相談  
毎月第三木曜日  
午後一時～四時
- 2、税と経理の御相談  
毎週木曜日  
午後一時～四時
- 3、商工の御相談  
毎週木曜日  
午後一時～四時
- 4、一般相談  
毎日午前九時～午後五時  
但し土曜日は午前中

### 区有財産表

種目	数量	価額	備考
土地	三八、三三、〇七七	一三三、二〇七、五〇一円	
建物	四六、四一、〇三二	七九、二三三、九一九	
立木、竹石		三、六二七、四三〇	
工作物		二、九三五、八〇八	
船舶		五、〇〇〇	
現金、預託金 有価証券		二、五二〇、〇〇〇	
動産		一四九、三七、〇〇五	一般会計 一四九、二七、三六五円 特別会計 九九、六四〇円
合計		一、〇三八、八五六、六五三	

### 区民納涼大会大綱決る

#### 素人のど自慢や花火(二日間)

足立区観光協会主催、区、区教育委員会の後援によつて、区民の慰安のため花火と演芸大会を二日間にわたり行うことになりました。期日は未定ですが八月上旬の二日間ということになっており間もなく決る事と思ひます。今年も昨年と違つて自由に花火や演芸を見ていただくよう、棧敷や有料席等は設けず、すべて無料です。概要は次のとおり

- イ、花火 放水路の北岸で一〇〇発から二〇〇発の打上げ花火を揚げます。
- ロ、演芸 放水路南岸新橋グラウンドに舞台

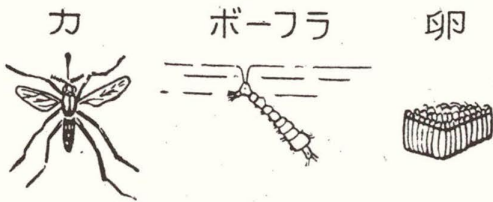
### 第3次自衛官募集

先日締切られた第二次募集に引き続き次のように第三次募集が行なわれます。  
受付期間 六月十六日～八月三十一日  
応募資格 十八才以上二十五才まで中卒程度の学力ある者  
受付場所 足立区役所総務課  
詳細は〇四四〇総務課にお問い合せ下さい。

# カやハエのいない町に

## 退治のこつ まずふやさぬこと!

### — カ —



蚊取線香、リンデンでいぶすか  
DDT、リンデンの残留ふん霧

DDT、リンデン製剤などの  
殺虫剤をまく

下水は流れを良くし、空かん、空びん  
などは、雨水がたまらぬよう、水槽など  
は金魚を飼うか時々水をかえる

### — ハエ —

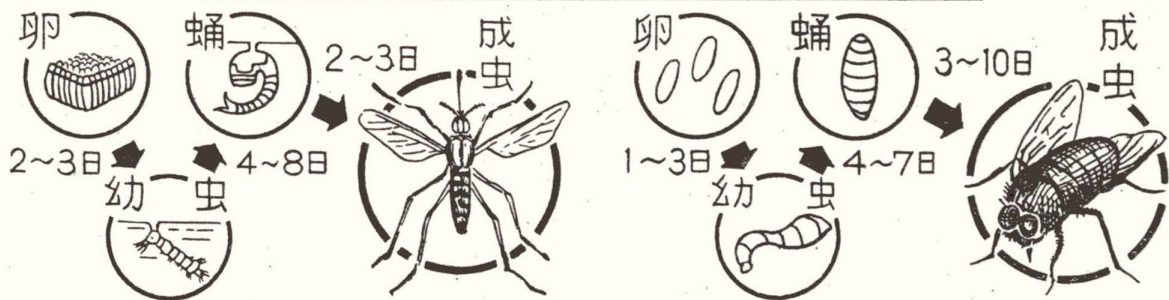


リンデンでいぶすか、DDT、リンデ  
ンの残留ふん霧

DDT、リンデン製剤などをさん布

窓にアミをはり汲取口、便器には蓋  
を、ごみは蓋のある容器に  
畜舎はいつもきれいに

### 卵から成虫になるまで



### カやハエがいなくなればこんな利益がある!

カやハエがいなくなれば伝染病は少くなり、カヤをつらずにすみ、国民一人当たり約5~600円のお金が節約できます。  
また家畜なども安眠できるので、牛や馬などは労力を増し、乳牛は乳を2~3割多く出し、鶏は卵を2~3割多く生み豚は平均5~6貫目も余計にふえます。

### 毒蛾に御注意

昨年私達をおどろかした毒蛾もそろそろ活動を始めます。  
すでに近くの県で沢山の幼虫が木にかたまつて盛んに活動しているのを見付けその対策に乗り出したところもあります。  
幼虫は6月~7月にかけて成虫(毒蛾)となり、夜になると灯を慕つてとびます。  
毒蛾にふれたら石ケン水か水であらい専門医に見て貰いましょう。