

昭和32年 5月31日



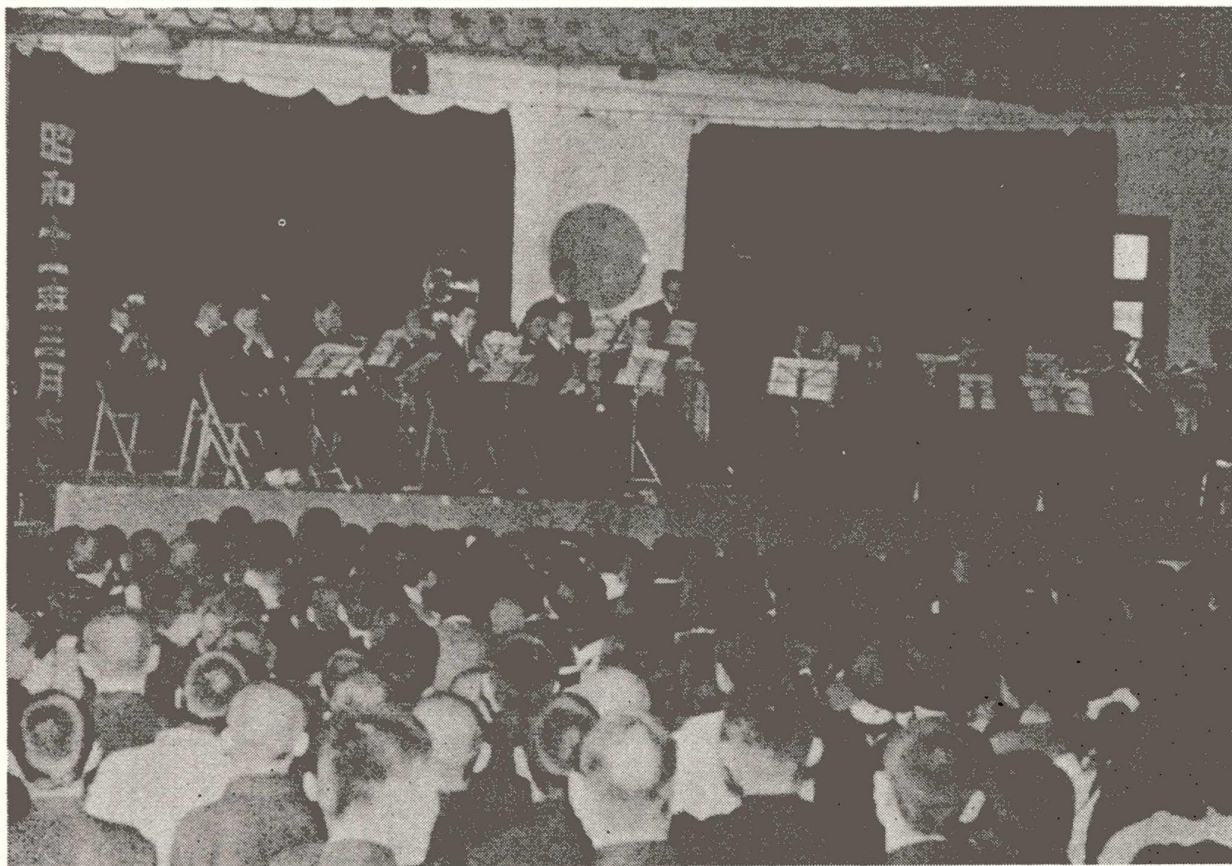
第100号

# 区政のお知らせ

## 足立区役所

発行  
足立区千住1の50  
東京都足立区役所  
長谷川 久 勇  
編 集  
総務課総務係  
電話代表 { 0151  
              3111

足立区千住2の55  
株式 巧文社(織田)  
会社  
電話 88 1165、1166



五月七日午後 子供の日を記念して千寿第三小学校で消防庁音楽隊の記念演奏が開かれました。折からの雨で千住新橋グランドの予定が変更されたため講堂は良い子たちで超満員楽しい午後のひとときでした。

### 第四第七の出張所の移転

千住三丁目にあつた第四出張所はそこから程遠くない千住四丁目八十九番地に移転し五月二十日から事務を取り扱っています。新出張所は建坪約二十七坪、二階は会議用のスマートな建物です。

電話は88四四二です。

又去る二月十一日焼失した第七出張所は再建工事を急いでおりましたがこの程ようやく落成し事務を二十七日から取り扱うまでになりました。

電話は従前どおり88一六六五です。

### 農繁期の農家のために 保育所設置申込受付

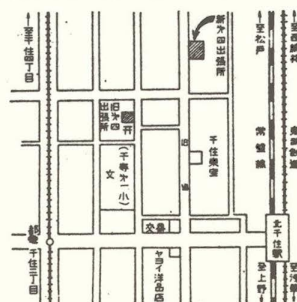
これから農繁期を迎える農家のために、労働の軽減と、とかく家庭に放置されがちな幼児や低学年の児童を預つて保育する保育所を設置します。希望される方は次の要領で早目にお申込み下さい。

#### 設置期間

六月十日から七月三十一日までの間のうち、三十日間

施設の選定と必要な器具

学校の空室、公民館、神社等で保育に必要な部屋、適当な広さの運動場、集合に便利なこと、危険でない場所その他必要な器具がある



こと等の条件があります

#### 保育料

原則として無料

#### 収容人員

一ヶ所一〇〇名以上

詳しいことは区役所民生課福利係電話88三一一一にお尋ね下さい。

### 自衛官の募集

六月十日まで

四月一日から六月十日まで自衛官の募集が行なわれています。

資格は年令十八才から二十五才までの中学卒業程度の学力がある者

試験は七月月上旬に行なわれます。受付は区役所総務課で行つております、詳しいことは88四四〇区役所総務課にお問合せ下さい。

昭 和 32 年 度 予 算

億 万 円  
 総 額 598,534,864

昭和三十二年度の新予算は三月十二日から十九日までの間開会された第一回区議会で原案どおり可決されました。新予算は一般会計五億六千八百二十九万余円、特別会計(質屋事業)三千二十三万余円で前年比較して九千二百六十四万余円の増額となつており、より以上の区政の進展が期待されます。予算に計上された新事業、体育館建設継続費、一千二十万、これは区民体育の振興を図るために体育館を建設するもので二ヶ年の継続事業となっております。(前年度とあわせて総額三千四十万円)

町名地番整理費 七十七万三千余円  
 明治の始めに定められた地番はその後の町の発展等に伴つ

て地番の入り乱れや町の大きさ等の違いで区民の日常生活に及ぼす影響や区政の非効率、郵便、訪問者等に不便なことが多いのでここで合理的なものに整理し区の将来の発展にそなえようとするもので、併せて飛地や地番が広くて枝番の多い地域も整理しようとするもので主として梅田町、本木町、千住緑町について五年計画で行なうことになつていきます。既に梅島支所庶務課に地番整理係を新設して活動を開始しています。

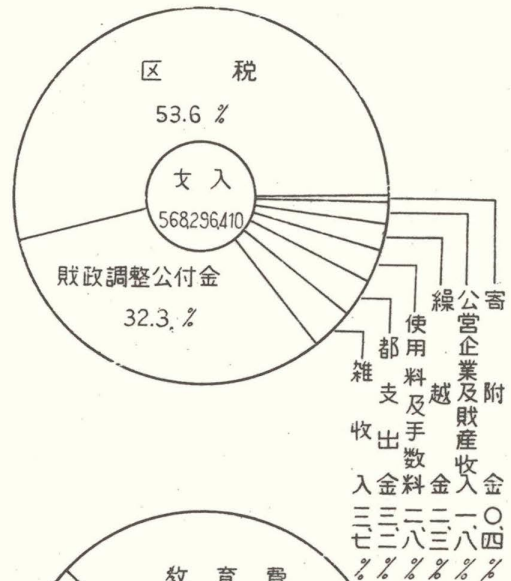
環境衛生費

五十二万円  
 カとハエをなくす運動も三ヶ年計画の最終年度に入り効果的な駆除を行なうために計上された薬品の購入費等です

昭 和 32 年 度 予 算 (一 般 会 計)

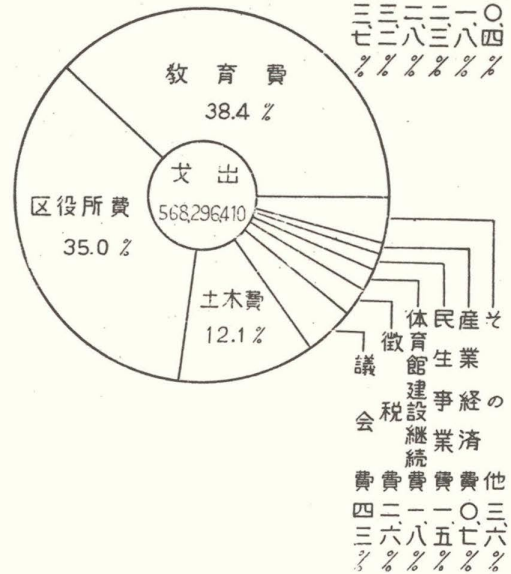
才 入

区 分	予 算 額	前年度増減は△ 比 較
区 税	304,587,709	33,406,160
公営企業及財産収入	10,400,626	5,125,526
使用料及手数料	16,311,180	1,402,450
都 支 出 金	18,587,833	6,455,921
寄 附 金	200,000	0
繰 越 金	13,000,000	12,999,999
雑 収 入	21,209,062	7,256,543
財 政 調 整 交 付 金	184,000,000	26,000,000
才 入 合 計	568,296,410	92,646,599



才 出

区 分	予 算 額	前年度増減は△ 比 較
議 会 費	24,592,070	881,315
区 役 所 費	198,816,426	17,674,857
土 木 費	68,834,288	28,343,172
建 築 事 業 費	2,577,191	1,117,777
教 育 費	218,239,813	27,637,502
民 生 事 業 費	8,354,285	2,564,135
産 業 経 済 費	3,988,020	767,713
選 挙 費	1,663,626	△ 2,289,392
徴 税 費	14,702,345	3,201,680
産 業 振 興 館 費	2,937,431	0
諸 支 出 金	8,390,915	2,547,840
体 育 館 建 設 継 続 費	10,200,000	10,200,000
予 備 費	5,000,000	0
才 出 合 計	568,296,410	92,646,599



足 立 区 の 人 口 状 況

32. 5. 1 現 在

世 帯 数	今 月	世 帯 数	男	女	計	人 口 移 動 状 況	道 府 県			計	
							道 府 県	都 内	計		
と 人 口	前 月 比 増 減 是 △	80,348	180,177	171,432	351,609	転 出	1,063	2,252	3,315		
		382	1,360	863	2,223	転 入	2,723	2,593	5,316		
						増 減	1,660	341	2,001		
4 月 中 の 戸 籍	出 生	養 子 縁 組	養 子 離 縁	婚 姻	離 婚	死 亡	入 籍	分 籍	転 籍	相 続	そ の 他
	278	20	5	194	14	118	23	19	66	1	129

註 人 口 は 配 給 台 帳 に よ っ た 数 で あ る

### 商店経営の指針に

#### 買物アンケートの結果

百貨店の進出、それに対して商店はどうしたら繁栄出来るだろうか、これは現在の商店の大きな課題の一つとなっているわけですが、区では消費者が何を望み現状はどうかということを知ることは将来の商店の経営の一つの指針を与えることになることから、二月から三月にかけて区内の婦人団体から無作為に二千人を撰んで買物アンケートを行ない次のような結果を得ました(回答数二千通のうち一四七五通、回答率七三・八%)

#### 一、回答者の家族構成

家族数	百分比%
2人	4.4
3人	13.2
4人	17.7
5人	21.7
6人	16.8
7人	10.8
8人	6.8

#### 二、回答者の職業別

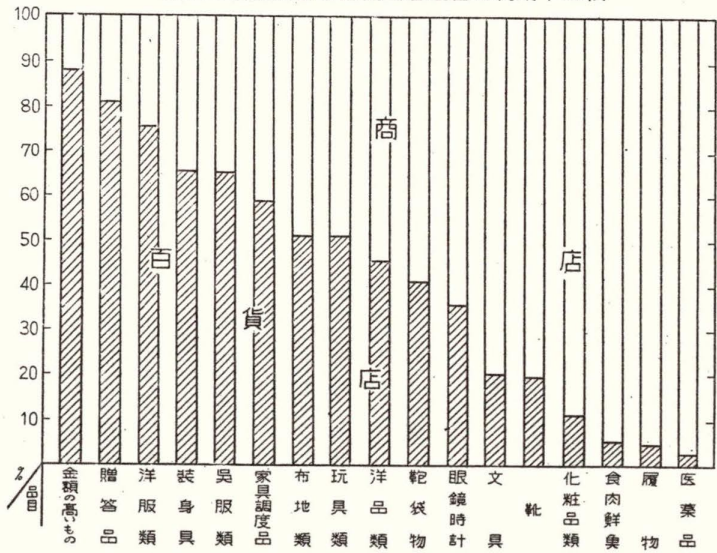
職業	百分比%
会社員	37.3%
公場	14.5
工場	14.0
商店	11.2

#### 三、買物は地元でするか百貨

店でするか。 八三、六%  
 地元商店 一三、四%  
 地元商店で買物する理由については品物が豊富なこと(四七・九%)を筆頭に安いい、顔見知りである等の順になつています。  
 しかし中元、年末等の買物については百貨店と商店と

区別するものが三八・七%になり品物については六〇・二%に増えてきてやはり百貨店の魅力がうかがわれます。  
 次に品物の種類による百貨店と商店との利用率とグラフに示して見ると左の図のように高級品やぜいたく品は百貨店を利用するものが多く日用品等生活必需品は地元商店を利用する人が多くなつています。

品物の種類による百貨店と商店の利用率比較



#### 四、百貨店と商店の比較

百貨店と商店のそれぞれがもつ魅力そして短所については次のように答えていました。  
 百貨店では自由に採べる。品物が豊富である。信用出来るという答が多く、他方商店については自宅から近い、何時でもすぐ買える。気易く買えるというものが多し。  
 短所は百貨店は遠い、時間的余裕がない。余計なものまで買ってしまうと答えたものが多く日用品等生活必需品は地元商店を利用する人が多くなつています。

#### 四、百貨店と商店の比較

百貨店と商店のそれぞれがもつ魅力そして短所については次のように答えていました。  
 百貨店では自由に採べる。二九・七%、品物が豊富二六・三%、信用出来る二三・六%が最も多く、他方商店では自宅から近い三七・七%、何時でもすぐ買える三一・五%、気易く買える一三・二%の順になつている。又それぞれの短所は遠距離である三二%、時間的余裕がない一八%、余計なものまで買ってしまう一五・五%、商店では尾行販売

が最も多く三一・六%、品物が少し二四・八%、食品の非衛生一〇・九%なつています。  
 その他月賦販売の利用、新聞広告、チラシの読まれている状況等についても回答を求めましたがここでは省略します  
 又商店の売出しについては値引販売を希望するものが多く八六%にも達しているのは興味があります。



#### 白旗塚

伊興町白旗にあり、広さ二十二坪、土段円墳型で高さ二米程の、上部に松が十五六本生えている塚である。

東武線竹塚駅の西方田甫の中に見える松山がそれで、この塚は康平五年源頼義、義家の父子が奥州阿部氏の反乱を鎮圧するため千住からここに来て、土族兵の攻撃にあい苦闘のすえ勝利を収めた時、この地に白旗を立てたため白旗塚と呼ぶようになったという。風土記によるとむかしからの地に小祠があつたが、この塚に近寄ると咎あるといひ伝えられ誰も近寄る人がなかつたという。

最後に回答者の希望を求めたところ薄利多売、接客態度、食品販売の衛生、月賦販売等について多くの希望が寄せられました。  
 「地元で買物伸びゆく足立」の標語のもとに区内商業の発展に努めている商店にこれらの結果が消費者と商店の意思の疎通となり、将来の経営の指針ともなり益々発展の道をたどることが期待されます。  
 たという。それ故に祠は廃絶して無くなつてしまつた。又塚上には数百年を経た古松があつたが立枯となり、後大風のために吹倒され、そのとき根本から発見された多くの武器の中、一本の刀を家に持ち帰つた人の家族が皆病に患ひ非常な苦しみをしたのでこれは劍のたたりであると称して恐れ元のように塚の中に太刀を納め、その上に松を植継したともいふ。  
 この松は、二本松と称し大松であつたというが、これも枯れ現在は径一尺にも足らない松が植えられ、その中央に白旗塚と刻まれた石碑が建つて

#### 区氏相談を御利用下さい

- 産業振興会館では次のように相談を行なつています。
- 1 法律 毎月第三木曜日 午後
- 2 税務 毎週木曜日 午後
- 3 商工 毎週木曜日 午後

# みんなの力で 蚊 と ハエ をなくしましょう

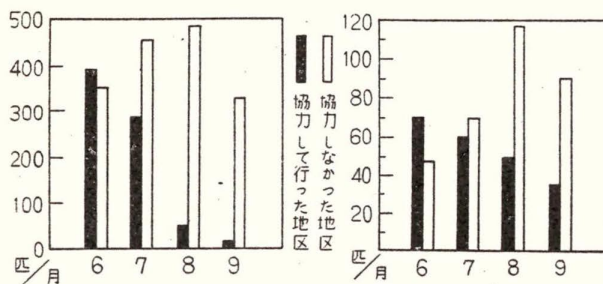
『蚊とハエをなくす都民運動』も今年で第3年目になりました。区でも保健所、清掃事務所、教育委員会とともに5月から9月までを実施期間として予算を52万円計上し薬品の購入にあてる等、足立区から一匹残らず「蚊とハエ」をなくして明るい住み良い町にしようと張り切っています。

しかしこれもみんなの力でやらないと効果がありません。「蚊やハエ」の飛べる距離は大体1.500メートルから2.000メートル位といわれています。

それ故各戸ばらばらにやつたのでは効果がありません。婦人会、町会、自治会などの地域社会の組織的活動をおこなうのが効果的です。

以下蚊とハエの生態駆除の方法等をお知らせして今後のご協力をお願いします。

蚊とハエの駆除に協力した地区としない地区とではこんなに蚊とハエの数が違います



## 駆除の方法

### 成虫駆除の場合

ハエや蚊の成虫が冬を越す場所にD. D. Tの5%溶液を1平方メートルあたり50cc(1坪あたり1合)を噴霧しておけばそこにとまったハエや蚊を長い時期にわたって殺すことも出来ます。

### ハエやさなぎの駆除の場合

ゴミタメや便所の汲取口の周囲の土を巾50cm、深さ20cm位掘りとり、さなぎをふるいにかけてとりだして焼くか、鶏など、の餌にするか土ごと50cm以上の穴の中に埋める。

### ハエの駆除

(汲取便所) 汲取口や落し口は完全な蓋をして、窓には防虫網をはる。

(ごみ) 台所から出るごみ厨芥は必ず蓋のある容器に入れて出来るだけ早く運び出すか、地面に穴を掘って入れ、その都度土を1~2寸かぶせておく  
普通のごみは完全なごみ箱に入れるか燃えるものは焼きすてる

(堆肥) コンクリートで堆肥置場をつくり、堆肥を直角に積み重ねてゆき、時々これを切返す。

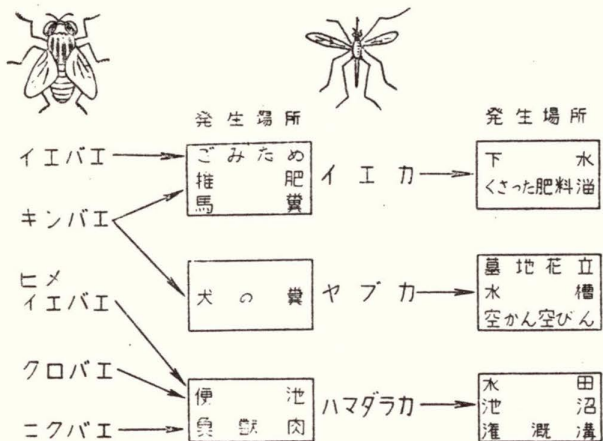
### 蚊の駆除

(下水) 絶えず清掃して、流れをよくしておき成虫のひそむ草むらや、雑草などは根気よく刈り取る。

(湿地、池、沼) 溝を掘って排水するか、埋立てしてしまうのが理想、メダカ、金魚、フナなど魚類を飼うのもよい。

(空かん、空びん、墓石のくぼみ、花立、竹の切株) 転がして水をなくす、また水がたまらないように土や砂を詰める。

## 生 態



蚊やハエがいなくなればこんな利益がある。  
蚊やハエがいなくなると伝染病が少なくなり、カヤをつらずにすみ、又家畜など安眠できるので牛や馬は労働力を増し乳牛は2~3割多く乳を出し、鶏は卵を2~3多く生み、豚は5~6貫目も余計にふえます。