

昭和35年1月1日

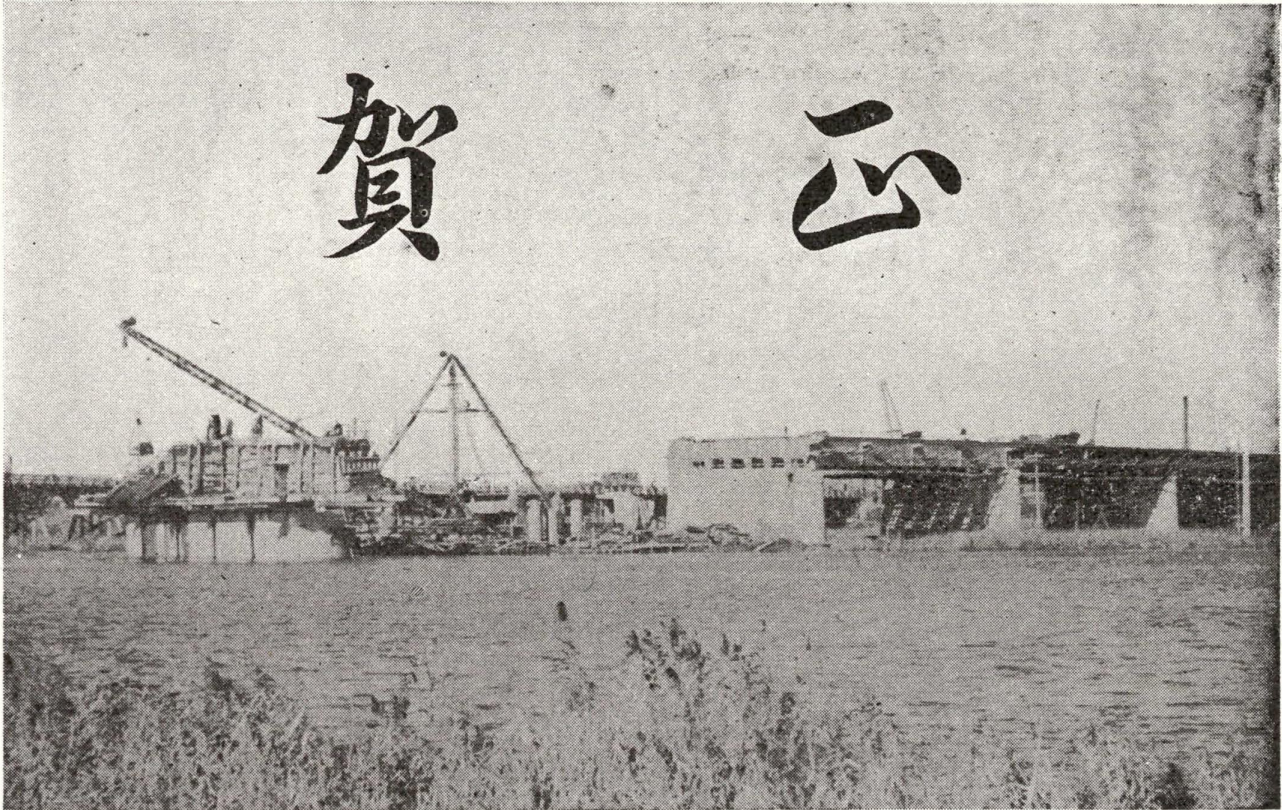


第112号

区政のお知らせ

足立区役所

発行
 足立区千住1の50
 東京都足立区役所
 長谷川久勇
 編集
 総務課総務係
 (0151
 電話08代表) 3111
 安藤義雄
 印刷
 株式会社 巧文社(織田)



賀 心

今年中に完成を予定して工事を急ぐ新西新井橋

区民の皆さま明けましておめでと
 うございます。区政発展のため深い御理
 解と多大の御協力を賜り厚く御礼
 申し上げます。
 顧みますれば、昭和三十四年は、
 銘記すべき真に多彩な年でありま
 した。国際情勢は、明るい平和へ
 の道を推進し、また科学技術の進
 歩は、月ロケットの成功によつて
 宇宙旅行も夢でなくなる可能性を
 生み、一方国内的には景気が上昇
 の一途をたどり区内の経済も表情
 を明るくしましたが、なんと申し
 ましたも、天皇・皇后陛下を区
 立体育館にお迎えしたことは忘れ
 得ない区の光栄でありましょう。
 他方、伊勢湾台風のために、中京
 方面は、前例のない大惨害を蒙り
 ありましたが、これの救援のため
 に、区民の皆さまには挙つて奮起
 せられ、このお見舞金は実に二百
 八拾余万円、お見舞品にいたつて
 しました。これら相互扶助のため
 の募金等に非常な御努力を賜つた
 ことも、これまた忘れ得ぬ当区の
 誇りでありましょう。
 さて、私共の足立区はめまぐるし
 く、変遷しつつある社会情勢のさ
 なかにあつて、その町づくりは急



年頭にあたつて
 東京都足立区長 齋藤恒助

速に進展し、前年に比して、世帯
 数で五千五百、人口は一万三千余
 も増加、三十八万を突破する区勢
 となりました。
 これに伴う教育施設も拡充され、
 鉄筋コンクリート建築の学校が続
 々と建ち、教職員も千九百名を数
 えています。しかしながら未だ小
 学校の一部にあつては二部授業を
 やむなくしている現状であり、こ
 の問題を一日も早く解消すべく学
 校の増設を急いでおります。
 また土木事業にあつては道路橋梁
 の改良整備と、本区を水魔から守
 るべく排水場の増設、改良をめざ
 し、また昨年十二月に発足しまし
 た国民健康保険は、係員の努力と
 関係機関の御協力により順調に進
 展しております。その他商店街の
 振興、民生安定諸施策の実施等各
 般にわたる本区重要施策の遂行上
 目覚ましいものがあります。なお
 懸案の新西新井橋も本年中の完成
 を目標に着々と工事が進められて
 おり、本区発展のために喜ばしい
 限りであります。
 しかしながら、当区は区税収入が
 予算の二四％でしかなく、その大
 半を都の財政調整交付金等に依存
 する財政実状におかれております。
 私共は、これらの悪条件の克服に
 努め、区民の皆さまの意のあると
 ころを十分に体し、明るく住みよ
 い足立区建設の歩みに全力を傾け
 たい念願であります。
 私はここに本区の隆盛と区民各位
 の御多幸をお祈り申し上げ年頭の
 御挨拶といたします。
 昭和三十五年元旦

特集

昨年の区政と今年の事業

- ◆ 集団住宅が建ち、学校が建ち、新しい道がのびてゆく、この足立区の希望あふれる昭和35年元旦に、よりよい区政の進展を区民の皆さまと共に念願しつつ
- ◆ 昨年の区政と今年の事業を特集しました。

年頭の御挨拶

足立区議会議長 藤来 勇



区民の皆様あけましておめでとうございます。昭和三十五年の新春を迎えるに当り、区民各位の区議会に寄せられた絶えざる御協力に、心から感謝の意を表す次第であります。御承知の通り当区は、既に四十万に近い人口を擁しなすお逐年飛躍的な

発展を遂げつゝあります。一方区政もまた時代の推移とともに益々事務事業も複雑多岐にわたる、高度の施策が要求されるのであり、区の諸施設の整備等につきましても、貧困な財政事情を勘案してより効果的な事業の運営を期さなければならぬと信じています。特に人口の激増に伴う教育関係施設の充実、土木行政とともに区の重要施策とするところであり、校舎の増改築、鉄筋校舎への移行等、体育文化の向上を旨とするブルの建設、屋内体操場の新設、或は体育館施設の拡充等が推進されて教

育行政の大きな前進が見られました。又土木関係では道路の舗装、河川橋梁の整備、排水場の強化又はこれ等建設事業の効率向上を促進するための機械化がはかられ、今後の土木行政に効果的な運営が期待されるに至りました。顧みて昨年は地方議会の改選期に当り、当区議会もまた区民の審判を経て新議会を構成する四十八名の議員が五月一日に就任し、任期の第一年目が、充足したものであります。が、足立区の発展に伴つて区議会に託された課題も益々重大なものがあります。従いまして区議会の運営については、構想も新たに次の時代に飛躍する足立区政のため一層の責けを担うと念願するものであります。昨年は同時に特別区自治権の

拡充強化運動が活発に展開されてまいりまして、特別区年来の主張である区長の公選制と事務事業の区移管並に財政権の確立等を含め、本年がこれ等の実現の可能なもうかがわれ都政に対する大きな期待がもたれるところであり、更に忘れてならないのは伊勢湾台風の災害であります。本区は御承知の如く宿命的な水害区であり、これが解決は区政の中心課題であり、毎年関係方面に対して諸施策の促進についてあらゆる努力が払われていくところであります。が、この伊勢湾台風は我が足立区には貴重な教訓として今後に対処し、当面の水害対策を強力に推進して行きたいと存じます。又昨年の十二月一日に施行されました国民健康保険は、特別区が懸案として来た画期的

な大事業でありまして、本年は本制度の成否を決する重大な時期に直面する訳であります。これが健全円滑なる運営をはかることは勿論区民の保健の向上には更に内容の充実をはからなければならぬと存じます。昨年にも以上のように多難な年でありましたが、年あらた区昭和三十三年を迎え、区議会は理想とする文化都市足立区の建設に執行機関と相協力し、議決機関の機能を十二分に發揮して、本来の使命で達成に努力いたしたい所存であります。何卒本年も区議会に対し、あらゆる御支援を賜るようお願い申し上げます。区民の皆様、御多幸を祈念し、年頭の御挨拶といたします。

昭和三十三年元旦 導用プリント「主婦のメモ」を婦人会、自治会を通じて配付すると共に、二、三月と六、七月の四ヶ月にわたる区内各所で、料理、ふとんの綿入れ、唐紙障子の張り方、家族計画等の講習会を五十二回開き好評を得ました。又生業資金の貸付は昨年で五回目に達し、十月に三〇〇万円を六〇名に貸付けて、この資金により生活困窮を救済することができました。なお昨年十月一日から生業資金貸付利率を一銭に引下げました。又青少年問題については、六月に青少年対策特別推進地区の指定により、千住・西新井両警察署単位に青少年対策特別推進運営会議が組織され、地区内における青少年の健全育成施策の強化、有害環境の浄化、問題青少年の実態の把握と適正指導および青少年問題の地域社会の理解と関心の高揚等三カ月間にわたり地域各層協力のもと所謂町ぐるみの運動となり多大の効果をあげることが出来ました。なお今後共続的に青少年不良防止問題の対策を推進し、各層の御理解と御協力をお願いいたします。

区議会

十三億九千九百万の予算など

七十七案件を審議可決す

区民の意志を代表する区議会は昨年中においては定例会四回、臨時会二回、合計六回の区議会が開かれました。昨年は六月に区土計画推進協議会が設けられ十三名の委員をもって、区内の総合的建設事業の推進を図りましたが今年も一層の活動が期待されています。

また常任委員会は五十三回、議会の議決で付議された特殊な案件を審議するために設けられた特別委員会は十一回開

請	採決	願	採決	陳	採決	情	採決	合	計
	五十五件		二件		十五件		〇件		七十二件

かれ、審議可決された案件は七十七件に達しております。議決された主な案件を拾つてみますと、区長、助役、収入役の任期満了に伴う選任の同意、議長、副議長、常任委員の委員長、副委員長の選任の同意等の人事、また、総額十三億九千九百九十九万円の予算、区立八中、外十三校にわたる学舎の増改築工事、道路、河川、側溝等の補修、改修、新設等ならびに昨年十二月一日に業務を開始した国民健康保険に関する件、大谷田、蒲原、北三谷、新田地区の区画整理による町区域の新設変更に関する件などがあります。

民生

区民の福祉向上のために努力している民生行政は、日常生活の合理化、簡素化を唱える新生活実践運動を推進しているほか、福利の面では、軍人遺族、留守家族の援護、生業資金の貸付、青少年の保護育成、貯蓄の奨励及び昨年十一月一日から施行された国民年金法による老令・障害・母子の各福祉年金の支給手続等多方面にわたつて行われております。

このほか区立児童会館、公益質屋(二カ所)、本木診療所等の施設を有し、広く区民の利用に供してまいります。新生活実践運動につきましては、指導用プリント「主婦のメモ」を婦人会、自治会を通じて配付すると共に、二、三月と六、七月の四ヶ月にわたる区内各所で、料理、ふとんの綿入れ、唐紙障子の張り方、家族計画等の講習会を五十二回開き好評を得ました。又生業資金の貸付は昨年で五回目に達し、十月に三〇〇万円を六〇名に貸付けて、この資金により生活困窮を救済することができました。なお昨年十月一日から生業資金貸付利率を一銭に引下げました。又青少年問題については、六月に青少年対策特別推進地区の指定により、千住・西新井両警察署単位に青少年対策特別推進運営会議が組織され、地区内における青少年の健全育成施策の強化、有害環境の浄化、問題青少年の実態の把握と適正指導および青少年問題の地域社会の理解と関心の高揚等三カ月間にわたり地域各層協力のもと所謂町ぐるみの運動となり多大の効果をあげることが出来ました。なお今後共続的に青少年不良防止問題の対策を推進し、各層の御理解と御協力をお願いいたします。

教育

続々と建つ鉄筋校舎

今年は体育館にプールを新設

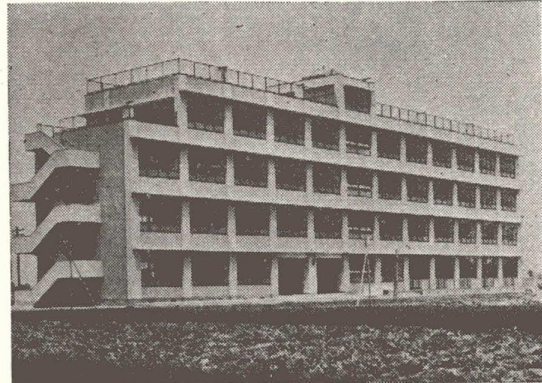
六三制実施以来不足していた教室も年々増加する人口と相伴つて、教室の増設と追いつ追われつ状況が、一部の小学校をのぞき、ほとんど二部授業もなくなくなつてきました。本年はなお一層の充実を図るため建築を急いでいます。現在小学校39分校4、中学校19分校2、幼稚園1、養護学園1健全の家1、教育会館1となつています。

最近では、義務教育諸学校施設費国庫負担法に基づき校舎も鉄筋コンクリート建のモダンな近代建築で、校庭も広くされるよう三階四階と高層化されていきます。それに加えて屋内体操場(既設小7中5)学校プール(既設小6中2)の増設計画も進めています。昨年は学校給食場の施設もすつかり改善しましたが、本年は特殊教育の振興と、児童生徒の校外指導の強化、それにPTAの経費負担の軽減等諸施策の推進を図っています。

又、社会教育活動も区民の方々の熱意におされて、ますます盛んになつてきました。教養・職業・趣味を豊かにもつていただくために昨年三月に開設した千住・梅島青年学級は、本年三月第一回の卒業生を生むわけですが、非常に好評なので今後も発展させてゆ

きたい念願です。また、子供会は三十七団体、三千七百名が結集し、昨年六月に連絡協議会がもたれ、十月二十日に結成記念サヨナラ一九五九年少年少女大会が盛大に行なわれました。婦人学級もはや十一回を終り、約七百名の卒業生はそれぞれ同窓会をもつて婦人学級の意義を高めています。すつかりおなじみになつた成人学校は昨年十月に第二十一回を終えましたが、六月に行つた二十回成人学校は初めて江北方面にその会場をもち予想以上の成果をおさめました。

また、千住・梅島図書館は、昨年からレコードコンサートを月一回づつ開き音楽愛好者によるこぼれていきます。同館のフィルムライブラリーもその数二五〇本を数え、学校を主に利用してもらつています。千住栄町の区立体育館は開館以来まだ日も浅いですが、区内はいよいよおよばす都内各地に宣伝され、昨年十月二十六日には国体パドミントン大会が当館で行われ、またその際は天皇皇后両陛下も御参観になつたことは御承知のとおりであります。本年も体育の向上を図るべく、こゝにプールを新設し、ますます広く御利用いただくよう努めております。



写真説明
区立第十中学校分校
鉄筋コンクリート四階建
総工費 四九、八六九、四三四円
昨年七月三十一日完成

建築

区の建築行政は一般住宅、店舗、工場等を建築する際の確認、認可、許可等の指導、都営住宅の建設、入居の受付及び庁舎、学校舎の建設等であります。

こゝにこれら事業の一端をお知らせすると、

建築許可申請関係は、

専用住宅 一、五四九件
公共用建物 九八件
店舗併用住宅 八七一件

工場及び工場併用住宅 八〇一件
農家、寺院等 三八件
合計 三、三五七件

です。それは昨年一年の建築許可申請受付件数ですが、専用住宅の中には現在建設中の都営住宅、公団住宅等も一団地一件として、含まれているので、これを戸数にしてみると店舗、工場等の併用住宅を合せ五六四七戸になりこの内訳は図の通りになります。昨年の特徴としてあげられることは店舗併用住宅の増加が三十三年と比較して目立つております。これは都心へ交通の便がよく、また住宅建設用地に余ゆうのある当区に一般住宅建設が活潑であるのにもなつて、これら店舗が増加した事を示しております。

一方人口の多い当区にはまだ住宅に困つている世帯が相当に多く、第一種都営住宅の入居申込に先だつて昨年七月に行われた住宅困窮状況申告の

例を見ても都で困窮程度が高いと判定したA B級の世帯が都全体の平均を上廻るといふ事でもわかります。

これら世帯に対し住宅を供給し住宅難を緩和するための都営住宅も昨年当区内に建設されたもの、又本年中に完成を予定されているものは二三年前に比較して非常に増加し内容的には区が都の委任で建設するものと都が直接工事を行うものと二通りあり戸数は図の通り二、〇一〇戸です。

その都営住宅の種別は、

第一種 八九棟 一七一戸
第二種六〇八棟

一、五八三戸
民生 四七棟 二五六戸

これらほ主に本木四丁目、五丁目(以上第一種)五兵衛町五反野北町、小右衛門町、六月町(以上第二種)及び上沼田町(第二種と民生住宅)の各団地に建設中であります。これら一般住宅、都営住宅、公団住宅等の建設に伴い小学校の生徒も毎年増加し、今年度は小学校四九教室、中学校一八教室の増設が行なわれます。

この内訳は次のとおりです。

戸籍数	戸籍人口	世帯数	人			計
			男	女	計	
36,184	121,039	88,988	194,974	185,234	380,208	

出生			死亡			自然増加			死産	婚姻	離婚
男	女	計	男	女	計	男	女	計			
1,539	1,456	2,995	655	478	1,133	884	978	1,862	359	1,915	130

入				出				差引増			
世帯		人口		世帯		人口		世帯		人口	
男	女	計	男	女	計	男	女	計	男	女	計
12,554	28,768	23,828	52,596	8,304	22,854	18,143	40,997	4,250	5,914	5,685	11,599

戸籍

千寿第五小(6)、千寿第三小(7)、千寿第一小(6)、十一中(9)

鉄筋コンクリート四階建て
一(12)、三(15)、十二中(12)

木造二階建て
亀田小(2)、弥生小(2)、伊興小(4)、千寿第七小(2)、弘道小分(6)東淵江小分(6)保木間小(4)千寿第六小(4)蒲原中(4)、五中(6)、六中(6)、七中(8)、八中(8)、九中(10)、十四中(18)、十五中(6)、江南中(4)

土木

絶え間のない道づくり 水・水・水と戦う排水場

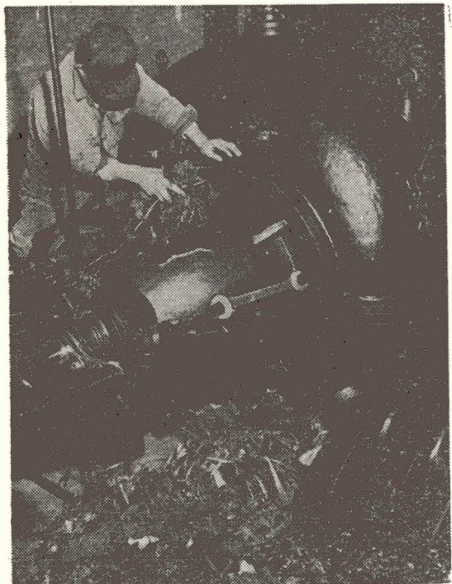
道路 国道四号
路線の舗装改良工
事は、昭和三十三年
度より区をはじめ
め都や建設省にて
施行してきましたが、昨年十
二月十日、千住三、四丁目付
近の破損箇所の補修を終り、当
区内の工事は一応完了しまし
た。

次に最近交通量の急激な増加
により、主要道路の破損の度
合が特に甚だしくなり交通の
障害となつておりますので、
主要道路の中級舗装化を企画
してきまされたが、その第一歩
として梅島第一小学校前通り
の旧国道一東武鉄道踏切間を
昨年九月二十八日に着工し十
二月十日に終了しました。

河川関係は、川田橋の排水場
新設計画は、建設用地の取得
に困難をきたしておりました
が、地元期成会、および居住
者諸氏の協力を得て、土地買
収および、家屋補償等先般解
決をみましたことは、水害防除
の見地から喜ばしいことであ
る。この建設予定地の買収面積は
一六二・二坪で土地所有者
一人、借地権者六人で補償家
屋六棟であります。

ブをそれぞれ増強改善しまし
た。これによつて排水力も毎
分七十一トンも多く排水出来
るようになり、年々の地盤沈下
は止まるところを知り、本年
も増強を計画し排水場百九十
トン以上の排水量を増加させ
る予定です。

しかし、いくら排水ポンプを
増強しても、川やドブにゴミ
を捨てられず、写真のよう
にポンプの中までゴミでつま
り、降雨時に非常な支障とな
り排水能力を低下させ、結果
は洪水の原因となりますので、
どうぞ川やドブにゴミを捨
てないで下さい。



梅田排水場にて

経済

足立区の産業は
幾多経済界の変
動にもかかわらず
め、いまやその
人口増加に伴つ
て、都内におけ
る新進のホープ
を注目されてい
ます。

足立区産業の振興を図るには
産業の中核をなす中小企業の
育成が長年の懸案となつてお
りました。この現状から、昨
年は中小企業の育成を中心と
して数々の事業・行事を行
いました。

まず、夏期・年末に当り総額
四、八六七万円(四〇四件)
の中小企業融資、また年間に
通じて商店街および商店の経
営指導診断(四二五件)工場巡
回指導診断(二二五件)等中小
企業共通の悩みである金融難
の緩和や企業経営の直接的な
指導を実施しました。

更にこれと併行して的確なる
内外経済の動向を把握し近代
的な企業経営法を体得するた
めに、経済講演会、商店経営
講習会、輸出振興講演会等を

開きなかなかの好評でした。
この外区内の商業を広く紹介
宣伝するため、工業製品展示
会、商業廉価即売会を催し、
づれも一万余の参観人、入場
者を集めることが出来ました。
また、消費者の皆様からお買
物に接しての希望意見苦情等
を直接聞いて商店経営法の改
善をはかる買物座談会や経営
上の悩みを解決するために商
工相談(二二一件)等も行
直接間接にあるいは側面から
と立体的に行う各種事業は一
応大きな成果を見る事が出来
ました。更に今年もこれら
事業をより活潑に進めて行
くことになりました。

又これら中小商工業者の組織
の強化では堤南堤北両商店街
が大同団結し足立一本の連
合会が結成され、工業会も暫
定的ではあります、工業会と
なつた連絡協議会が、一体と
又連合会組織の気運もあつて
本年の当区産業の前途は非常
に明るい見通しにありませ
す。計費単位についても皆様に
計費単位についてお知りませ
す。計費単位についてお知りませ
す。計費単位についてお知りませ
す。

34年中の無料区民相談

種別	件数 (内訳)
税務相談	114件
商工相談	216件 金融融資 107件 取引営業 46件 経理経業 58件 経理職 5件
法律相談	720件 借地借家 369件 離婚 75件 金銭貸借 74件 相続 58件 親族扶養 22件 登記 22件 通事 17件 その他 83件
保護相談	516件
合計	1,566件

産業振興館

部では一カ月に三万余トンの
お米を配給しております。
都内第一の農耕地を持つ当区
も東武線・常盤線・主な道路
付近は次第に住宅化して、農
業経営は不安定となりつゝあ
ります。ですから区では都内
農業という立場から花卉園芸
を重点的に指導し、そ菜類は
地方から輸送出来ないような
軟弱野菜、促成抑制栽培物、
洋菜物に転換するよう指導し
花は、現在江北・西新井・島

新年のこととて
先ずお目出度か
ら御報告いたし
ます。
当館で結婚式を
挙げられる方々
は年々増加して
今や当館の大き
な事業の一つに
なつてきました。
開館以来すでに
千九百組にも達し、区内は勿
論近接地区の利用者も相当に
多く、挙式される方の出身地
は北海道から九州までの広範
囲に渡つています。新郎新婦

根地区が主な栽培地ですが、
こゝにモデル園を設置して、
区内各地の普及を図つていま
す。足立は東京の花所といわ
れていますが、特にチューリッ
ツは当区の特産で有名です。
菊なども一年中栽培されて
います。
これら洋菜、花卉の栽培は社
会生活の変化と東京オリンピック
ツクをひかえて増々盛んとな
りましょう。

の数千八百参列者一組宛平
均二十名として三万八千の多
数がこれらおよろこびに参集
しております。
これと対象的な、当館の事業
の一つである区民相談では、
借地借家の問題に次いで、離
婚問題が多数を占めていま
す。これは戦後激増した憂う
べき社会問題の一つです。
その他当館の施設も年を追つ
て整備されてきましたが、昨
年は公会堂の暖房装置と、
シネマスコープ影写の設備を
も増しましたので御利用も一段
と増してきました。
今後とも各方面の御要望に応え
改善してゆきますので区民の
ための振興館として十分に御
利用下さいませようお待ちし
ております。

