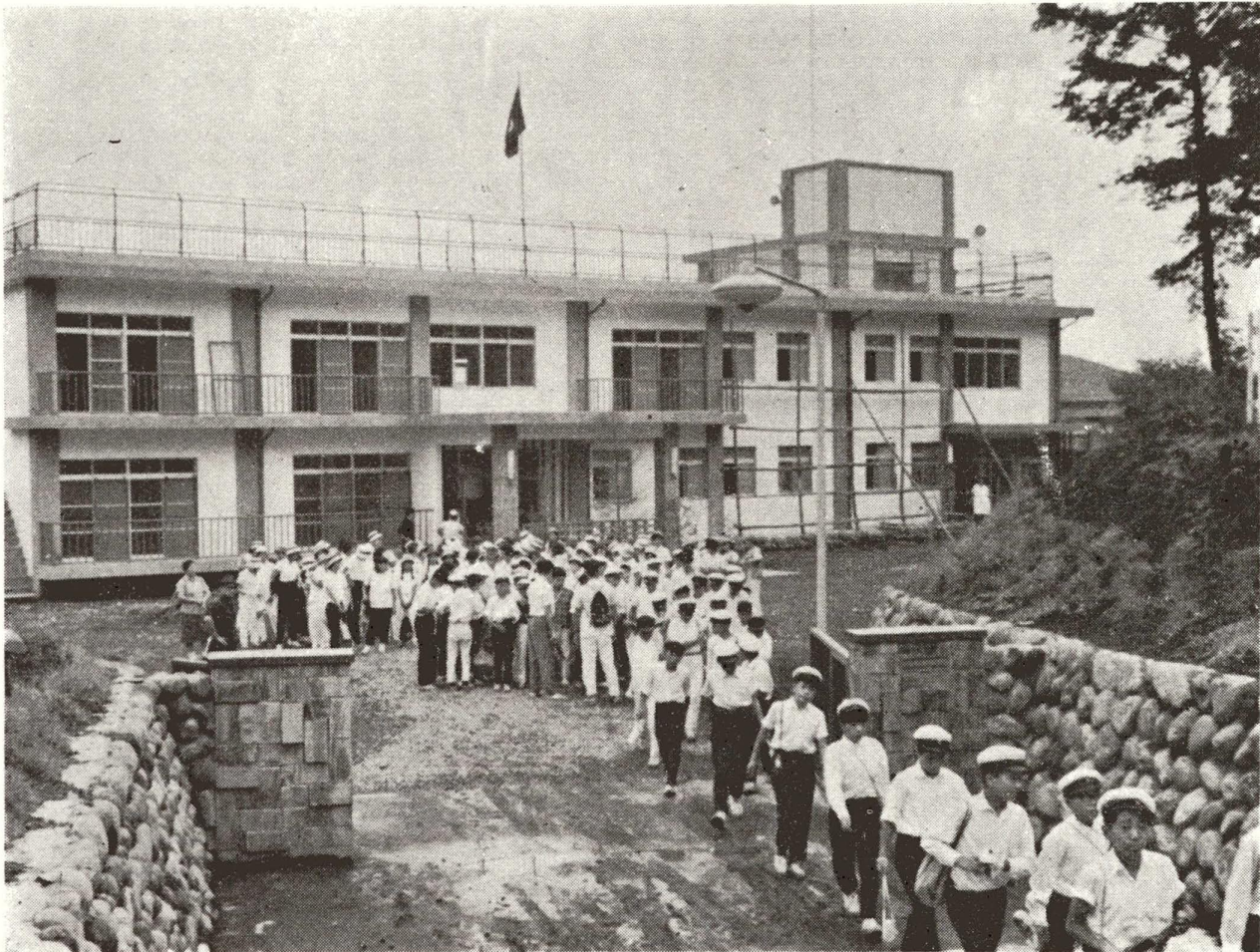


区のお知らせ

足立区

総務課広報係
TEL (888) 2151

NO.138



高原の夏を楽しむ

日光林間学園

「児童・生徒の心身の鍛錬と大自然の中での健全な集団生活を体得させる」という教育効果を目的として区立日光林間学園が、七月二十三日に開園しました。

▽この林間学園は総工費四千七百万円、鉄筋コンクリート造二階建、延七六九平方メートル、収容人員百五十名で生徒宿舍十五室、それに給食室・浴室・保健室・食堂などがあり、敷地面積三万三千平方メートルの広大な土地に、十分な余裕をもって建てられました。

▽所在地は栃木県日光市所野一五四三番地の二で、日光国立公園の中でも華嚴の滝とともに有名な霧降の滝まで徒歩三十分、湖沼、高原、溪谷の自然に囲まれた海拔六百八十メートルの景勝の地にあります。

▽この夏の入園予定者は、三千六百余名で、八月二十四日までは全員がこの施設を利用し、きめられた日課にしたがって、学園生活を楽しむことになっていきます。

▽また九月四日から十月十三日までは、小学校の六年生が移動教室（一泊二日）として利用する予定が組まれ、教育委員会での準備が進められています。

緑もふかき日光の

足立林間学園に

からだきたえてたくましく

ぼくもあなたも

あなたもぼくも

若い心の手をつなぐ

「写真はハイキングにでかける学園の生徒たち」

足立区予算総額

34億7千余万円に

第二次追加更正予算決る

一般会計九億二千二百四十四万余円

昭和三十八年度の一般会計第二次追加更正予算が、七月三日の第二回定例区議会で決まりました。

今回の追加更正予算は、本年度の都区財政調整が決定し、本区の財政規模の見通しがつきましましたので、土木事業、教育行政等の経費をはじめ、交通安全運動や、町をきれいにする運動、結婚相談所開設等の、新規事業に重点をおいて生まれ、この追加更正予算額は九億二千余円で、すでに決定している予算額と合わせると、足立区の本年度の予算総額は、三四億七千余万円となります。

予算化した主な事項をあげて説明しますと、次のとおりです。

区役所費... 職員の増員及び給与改訂による人件費が六二二三万円、文書交換用軽三輪車老朽化による新車購入(三台)一〇五万円等です。土木費... 公園の施設整備に八二五万円、児童遊園の新設(五カ所)及び施設整備七六一万円、街路灯の維持修繕四二八万円、街路灯の新設(五〇四基)及び木柱灯を鋼管柱に建替る工事(五〇〇基)一四六六万円、町会等が私道に設置した防犯灯に対する助成(二九八灯)二九八万円、道路、橋梁、水路等の維持修繕、四七八二万円、土木材料置場用地購入その他の費用、五〇〇〇万円、小型四輪ダン

切替(区の固有職員となる)による人件費一四八二万円、小中学校教員用トレーニングパンツ購入、二一七万円、小中学校放送設備の充実(一二校)二五八万円、小中学校運営費三二七万円、第九中学校焼失部分補修工事及び備品の購入、三三三万円、小中学生に対するインフルエンザ予防と寄生虫駆除対策に五七七万円、小学校給食用備品充実、四〇〇万円、中学校ミルク給食実施に伴う給食場設置及び給食用備品購入、一六五〇万円、日光林間学園便所増設、電気給排水等の附帯工事と調度品購入、二二六六万円、移動教室(日光林間学園併設)開設、二〇〇万円、小中学校の管轄、一六〇〇万円、学校のプール建設(新設一校その他)一九六四万円、小中学校校舎増改築(鉄筋一九校教室特殊工事費等)二億四七二万円、小中学校屋内体操場建設(小学校三校)四一八三万円、小学校校地購入、二八五五万円、千住新橋グラウンド拡張整備等、一五〇〇万円、青少年輔導、視覚教育、図書館、青年館等の社会教育に二四三万円、児童、生徒の健康安全教育振興三五〇万円等です。

以上の歳出予算を賄う歳入予算としては、区税の自然増収見込額一億三二六万円、特別区競馬組合益金収入五八〇三万円、屋内体操場建設一七五三万円、中学校給食設備九九〇万円、校地購入二八一五万円等の教育費補助金(既計)上学校建設費補助金の一部が財政調整交付金に変更による減△六〇三六万円)前年度繰越金五五七二万円、掘さく道路復旧費収入一一〇五万円、第九中学校火災保険金収入三九〇万円、移動教室賄収収入一三三万円、財政調整交付金六億八四一九万円等を計上し主な財源としました。

諸支出金... 特別区政会館建設費分担金八〇〇万円、住居表示事務(千住八千代町外四町約五八〇〇世帯)一六五万円、新庁舎建設費積立金五〇〇〇万円、児童、生徒の安全通学のための費用、一六四万円、通学路の補修及びガードレール設置整備八九〇万円、町会、自治会交通部対策一一〇万円等です。その他... 産業振興館における結婚相談所開設、二一〇万円、足立区商工名鑑作成、六〇万円等です。

昭和38年度足立区歳入歳出予算額(一般会計)

(昭和38年7月3日現在)

単位千円

Table with 5 columns: 科, 目, 第2次追加更正予算額, 既定予算額, 計, 割合. Rows include 区公財, 税及収入, 国庫支出金, 都支出金, 繰入金, 雑収, 財政調整交付金, and 歳入合計.

Table with 5 columns: 科, 目, 第2次追加更正予算額, 既定予算額, 計, 割合. Rows include 議会費, 区役所費, 土木事業費, 建築事業費, 教育事業費, 民生事業費, 国民年金費, 文化施設費, 産業経費, 選挙費, 徴支金, 諸予備費, and 歳出合計.

福祉年金が増額になります

一部国民年金法改正

国民年金法が一部改正になり、福祉年金の内容改善と、高令任意加入者の再加入ができるようになります。

九月から改正される福祉年金は、一年間に支給される金額が、次のように改正されました。

がいままで十五万円から、十八万円までに、また、扶養義務者の所得基準額は、五十万円から、六十万円までに引き上げられ、それぞれ、所得制限が緩和されることになりました。

■ 母子福祉年金の子の年令制限も、義務教育を終わっている

がこの年金をやめ、厚生年金などの、他の公的年金に加入し、その後また国民年金に加入するという事は、できませんでしたが、今回の改正で、再加入できることになりました。再加入を希望する場合は、他の公的年金をやめてから、三ヶ月以内に届出をして下さい。なお、すでに、この七月十六日までに他の公的年金をやめている人は、九月十五日までに申し出て下さい。

特別給付金をさしあげます

老令福祉年金 はいままで一万二千円でしたが、今度からは、一万三千二百円に、障害福祉年金 は一万八千円が、二万一千六百円に、母子・準母子福祉年金 は一万二千円が、一万五千六百円に、それぞれ引き上げられます。

このほど戦没者等の妻に特別給付金が支給されることになりました。

これは昭和十二年七月七日以降に、公務上の傷病にかかり、このため死亡した者の妻であって、昭和三十八年四月一日現在、公務扶助料等を受

務所で行ないます。

申込には、戸籍謄本、履歴書、最近の写真揃えて、必ず本人がお持ち下さい。

相談は一切無料、相互の秘密は厳守します。

なお振興館は、館内に式場及び披露の設備もありますので、結婚行事の改善などについての諸相談にも応じております。

毎月第一、第三日曜日午前十時から午後四時まで振興館事

電話 一六六八・一六八九

結婚相談所ができました

足立区産業振興館では、健康で明るい堅実な家庭をつくるための相談相手になろうと八月一日から「結婚相談所」を開設しました。相談は毎日午前九時から午後四時まで

(土曜日の午後、休日を除く) 毎月第一、第三日曜日午前十時から午後四時まで振興館事

電話 一六六八・一六八九

足立区商工名鑑作成はじまる

足立区では「足立区商工名鑑」を刊行することになり、各組合員の名簿を集録しています。この名簿を、一層正確にするために、組合員名簿等がありましたら八月末までに送って下さい。これは、本区の発展する産業を全国に宣伝し、販路を広めようというものです。

○問合せ先足立区役所経済課商工係

二二五一

「足立区を住みよくするみんなの集い」

九月七日 足立区体育館で

生活の無駄をなくし、生活の合理化をはかろうというこ

とで、昭和二十八年から、区が提唱してはじめられた新生活運動も、年を追って区内全般にひろがり、昭和三十五年十一月二十八日には役所と民間団体の代表者によって構成された、新生活運動推進委員会が結成され、その後の住み良い明るい町づくりに、大きな役割を果たしてきました。

区では、この運動をさらに推し進め、お互いに話しあいたすけあう、豊かな市民性をたかめるために、九月七日午前十時から、足立区体育館で「足立区を住みよくするみんなの集い」を開催します。

お知らせ

七月一日付で、足立区役所

総務課に広報係が新しく設けられ、国民年金課の福祉年金係は、給付係に、拠出年金係は、適用係と係名が変わりました。また、梅島支所庶務課の地番整理係は、住居表示係と変わりました。

自衛官募集中

区民税2期分の納期は
8月31日までです

町ぐるみの交通安全

全町会・自治会に交通部を

昨年、交通安全運動の推進母体が、都や特別区に移されましたので、区ではこの運動がよりよい成果をあげるよう警察署はじめ関係の機関や諸団体とともに努力を続けており、区議会でも、さきの交通安全区宣言、またこのほど交通対策協議会を設けるなど、強力な推進態勢をとっています。

また、一方では各町会、自治会や商店会でも自主的に活動を通じて、町ぐるみの交通安全運動としてご協力いただいています。

この交通安全運動は、全区民一人一人が、交通の現状をよく理解して交通道徳を守ら

ない限り、交通事故はなくなるりません。

最近の交通事故を調べてみますと、歩行者の不注意によるものがめだっており、運転者ばかりをせめられません。

また、歩行者の不注意によっておきた事故は、重傷や死亡事故が多く、本人はもちろん家庭にとつとりかえしのつかない打撃をこうむっています。

土地や家屋をお持ちの方へお願い

東京都では、都税の計算事務等を電子計算機で行ない、事務効率をあげることにになりました。

つきましては、昭和39年度分から固定資産税納税通知書の宛名は「カナ文字」になりますので、「往復はがき」です。

(足立税務事務所)

は警察署や交通安全協会が指導にあたります。

この方法で、町ぐるみ、全区をあげての交通安全運動を行ない、足立区を無事故地帯にしようと考えています。

既に交通部を設け、強力な

台風がくる前に

■家のまわりをキチンと片付け、流れ出したり、浮きあがってしまうようなものを整頓しておく。

■屋根や雨戸やヘイなどが飛ばされないように応急修理しておく。

■電線がたるんでいたり、ふれあっているときは、東京電力へ知らせる。

■病院や養老院は、警察署や消防署とよく連絡する。

■会社、工場では浸水時に油類や化学薬品が流れたさないよう安全に管理する。

避難の用意

■二分分ぐらいの食物(にぎり飯、乾パン、食パン、缶詰、くんせいなど)火を

わりに食べられるもの)

運動を行なっている町会、自治会も多数ありますが、まだ未設置の町会、自治会には、早急に設置していただくようお願いしています。

区民のみなさんも、交通安全区実現のために家庭をあげてご協力下さい。

とくに、お年寄りや、小さいお子さんの事故が一番多くなっていますので、十分に気をつけて下さい。

区長賞に「千住の松屋」

足立区商店コンクール

足立区の商業発展のために毎年行なわれるこのコンクールも、ことしで十二回目となりました。今回は、家具・衣類・電機製品などの販売業をおもに審査しました。これは都の商店コンクールの予選を兼ねており、昨年は、梅田銀座会が商工会議所会頭賞を、魚信商店が、日経賞を、その

商店の部

区長賞 千住の松屋

商店会長賞 オットセイ洋服店

商店街の部

区長賞 北千住電車通

サービス会

フタのないマンホールには赤旗を立てておく。

■水道のシャコをしめ、ホースはよごれないようにはずす

■ガスは元センをしめる。

病人や老幼婦女子は

■出水し危険になってきたら、区で指定した区立小中学校の避難所へ行って下さい。

■半鐘やサイレンが鳴りましたら非常に危険なので、からすぐに安全な場所へ避難して下さい。

■避難の場合は用意した食料などを持ってゆくこと。

台風がさつたら

■電線が切れてたれさがっていたら、キケンですから近寄らないで、東京電力へ知らせる。

■ふん尿は個人が勝手に汲み捨てない。

■生水や、水をかぶった食品を飲食しない。

■よく消毒する。

台風になえて



これだけは心得ておこう

へ入れる。

■火の気には十分注意し、避難するときは必ず始末して火災をふせぐ。

出水したら

■水の中を歩くときは、素足はケガのもと、下水やミゾに落ちないように必ず「つえ」を持つこと。