

区

のお知らせ

足立区

総務課広報係
TEL (888) 2151

NO.141



賀 正

続々建てられている花畑団地

年 頭 に あ た り

足立区長 岡崎 十止雄



区民の皆さまあけましておめでと
うございます。

平素は区政進展のために深いご理解
とご協力を賜わり厚く御礼申し上げま
す。

顧みますれば、昭和三十八年は銘記
すべきことの多かつた年でありました。
国際情勢にありましては、まず心から
哀惜してやまないのはケネディ前米大
統領の死であります。自由の国、しか
も高度な文明社会にあつては、このよ
うな暗い事件が起りましたことは驚く
ほかありません。唯々、ケネディ前
大統領の平和に対する崇高な精神が全
世界の上に生き続けますことを願
うものであります。

また、国内情勢にありましては、国
鉄鶴見事故、三池炭坑爆発事故等によ
り多くの死傷者を出し、まことに遺憾
であります。常に異状なまでに緊張を
必要とする現代の社会機構にも問題が
ないわけではありませんが、これらの
事故をはじめとして、現在では日常茶
飯事となつた交通事故等あまりにも悲
惨な事故が多発しております。このよ
うな事態に対し国民すべてが何らか抜
本的対策を考えねばならない段階に至
つて、このことを痛感する次第でありま
す。

しかしながら、本年は希望のオリ
ンピック東京大会の年であります。これ
を大きな足場として、首都東京の面目
も一新しつつあり、国外に広くわが国
の繁栄を知らしめて、産業、貿易の発展

を期待する希望ある年でもあります。
このような諸情勢のさなかにあつ
て、本区は年ごとに発展し続けており
ます。目下花畑、蒲原北三谷地区に
ありましては、その田園風景はもはや往
年のものとなり、大規模な集団住宅が
建設されつつあります。また竹塚団地
もいよいよ本年着工の運びとなりまし
て、本格的な地区開発が進展して
おり、現在四十六万余の人口を擁するに
いたりしました。

したがって、これらの発展に
応じ、区の行政面も一段と事務事業を強
化拡充しなければなりません。

特に、本区の大きな悩みである低湿
地帯という悪条件下にあつては、排水、
防災等の諸問題、また、住居地域拡張
に伴う道路の整備と激増する交通問題
等には全力を傾注してまいりたいと存
じます。幸い、学校教育面におきまし
ては、年々整備されておられ、今後共
育館、プールなど付属施設を充実させ
てゆきたいと考えております。さら
に、民生事業ならびに国民年金、国
民健康保険制度の普及、また商工農
業の振興施策、加えて住居表示の実施な
どにつきました。その目的達成のため
め努力いたす所存であります。

区民の皆さまの方におかれま
す。オリンピックを成功させるよう、首都美化
運動など環境の美化浄化に、或いは交
通安全運動などの事故防止対策、また
健全なる青少年の保護育成等には是非
とも町をあげてご協力賜わり、そして
また住みよく美しい、誇りある大足立
の建設にご支援下さいますようお願い
申し上げます。

私はここに、本区の隆盛と区民各位
のご多幸をお祈りいたしました。年頭
のあいさつといたします。

昭和三十九年元旦

新年の御挨拶

足立区議会議長 遠峰富次



区民の皆さま、明けましておめでとございます。

昭和三十九年の新春を迎えるにあたり、謹んで年頭の御祝詞を申し上げますと共に、区民各位の区議会に寄せられました不断の御協力に対し、衷心より感謝申し上げます。

昨年は、国外におきましては世界を震撼させたケネディ大統領暗殺事件・テラス問題、南ベトナムを始め後進諸国の相続いたクーデター等が発生し、又国内におきましては、OECD八条国移行並びに貿易の自由化に対処する国内態勢の強化策及び産業経済の安定成長をはかるための諸施策等が打出されると共に、地方選挙、国会選挙等多忙を極める反面、鶴見の列車事故、三池炭坑爆発事故など暗い事件もあり誠に多事多難な年でございます。

しかし、ここに陽光燦然と輝く平和な新年を迎えることができましたことは此の上ない喜びに存する次第であります。

ります。

御承知の通り当区は、既に四十六万余を算する人口を擁し、なお飛躍的發展を遂げ、区政も年々歳々充実をみておりますことは、誠に御同慶にたえないところであります。が、当区の昭和三十八年度一般会計予算は三十七億七千余万円に達し、特別会計及び都の執行委任を加えますと五十八億二千余万円と極めて多額な財政規模となり、これに伴う事務事業も益々複雑多岐に亘り、時代の推移と共に高度の施策並びに効率的な運用が要求されるところであります。

当区議会は、昨年四月任期満了に伴う改選がありました。が、全議員一丸となり党派を超越し、地方自治の本旨に立脚し、本区伸展に努力しております。即ち、本区の実情から従前通り、土木行政・教育行政を重点施策として執行機関共々配慮いたしております。が、区議会内の調査研究機関として、常任委員会の他に、区政調査・庁舎建設の二特別委員会を、又交通対策・災害対策・都営住宅対策の三協議会を設置し、区民福祉の向上、明るい足立区建設のため日夜

検討審議を続けております。特に眩目に悩する發展を続けている当区の問題は、道路環境の整備並びに水害防除策であるうかと存じます。昨年第一回区議会で宣言した交通安全全区の精神を高める意味から、既存路線の整備は勿論のこと、環状七号線を始め放射十一号線、百号線等本区の幹線となるべき計画路線の早期着工並びに排水場増設拡充のため、全力を傾注してまいりたいと存じます。又、人口増に伴い必然的に生ずる教育施設を確保すると共に、現存の木造老朽校舎を改築し、学校不燃化をはかり、且つ屋内体操場・プール等教育施設を充実し、教育の万全を期したいと存じます。

然し乍ら、これら事務事業遂行のための自主財源は僅少でございますので、区内選出の国会議員・都議会議員の御協力を仰ぎ区民の皆様と一体となり、財源確保のため善処してまいりたいと存する次第であります。

以上累々申し述べましたが、当区議会は区民各位の選良として、大足立区建設のため区政伸展に寄与し、各位の御信頼に応える所存でございますので、旧に変わらぬ御支援をお願い申し上げます。最後に、区民各位の御健康と御繁栄を衷心よりお祈り申し上げます。新年の御挨拶といたします。

区立保育園

一月四日に開園

- ▽……………緑町保育園
▽……………西新井保育園

共かせぎや、母子家庭で子供を育てられない方たちのために、緑町保育園(千住緑町二丁目一七番地一〇)と、西新井保育園(西新井町三八番地二)の二つが増設されました。この保育園は、鉄筋コンクリート造り二階建て、保育室や浴室の他に、ホール、テレビ、電気冷蔵庫、ガス消毒器などの近代設備が整っています。

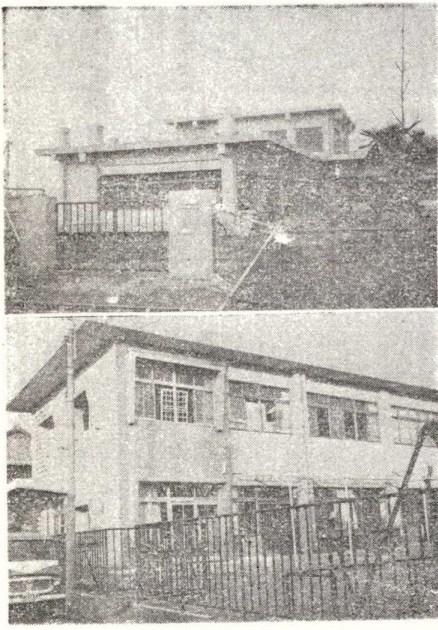
開園は一月四日で、申込みは足立福祉事務所受付から西新井保育園が、乳

区内四ヶ所で成人式

成人の日に

今年の成人の日に足立区では、昭和三十八年一月十六日から昭和三十九年一月十五日までの間に成人にたつた方たちを招いて、区内四ヶ所の会場で行います。足立区長から送られた年賀はがき(お祝状)をご持参下さい。

- 会場 区立体育館(第六、七、十、十一、十四、十五、十六出張所管内)
区立十五中(第一、二、三、四、五出張所管内)
区立江北中(第八、九、十二、十三、二十出張所管内)
区立蒲原中(第十七、十八、十九出張所管内)
なお、足立区では、新生活運動を実施していますので、なるべく華美な服装はさけて下さい。



青少年団体の学習・活動に
青年館
西新井町972 (887)0061

一千万人の手で東京をきれいに

一月十日「首都美化デー」

一月十日は、本年初の「首都美化デー」です。地域・職場・個人・団体を問わずこの日午前九時から十時まで、一斉に清掃を行ないましょう。家のまわりはもちろんですが、路上・公園・広場など、公共の場も皆んなで協力してきれいにしましょう。

四十六万の区民がゴミを一つづつ捨えば四十六万のゴミがなくなります。小さな心ずかいが生活環境をよくしまかして下さい。

道路は生きている

火と水は苦手

足立区の道路面積は、国道、都道、区道合わせて三百九十八万八千八百八十八平方メートルで、前の年より三十七万六千四百七十五平方メートル増加しています。

道路の舗装率は、四十九・七パーセントで前の年より、六万九千五百四十一平方メートル増加し、これは、十メートル幅の道路が千住大橋から、埼玉県境いの水神橋まで舗装されたことに相当します。しかし、現在、区内各所に

公団住宅や一般住宅などが、めざましい勢いで建設されているので、電気・ガス・水道などの引込工事や道路があとからあとから掘り返えされています。また最近の激しい交通量のため、道路がすぐこわれ、これらの復旧工事に土木課は全力をあげています。

お願い

◆ 道路は広く美しく

道路上の物やゴミの積上げは、道路を狭くし、交通のさまたげとなるばかりでなく、美しくさがそこなわれます。

◆ 道路に水と焚火は禁物

道路に水をまいたり焚火をすると、油が溶けて砂利がとれ穴のあく原因となります。水路のゴミは水害のもと

水路のそばで子供さんを遊ばさないようにしましょう。

所得の低い人は

国保の保険料が安くなります

この度、区の国保条例の一部が改正され、低所得者の

保険料が次の基準により昭和三十八年度分から減額されることとなります。

一、保険料の納付義務者である世帯主およびその世帯に属する被保険者の前年(昭和三十七年)の総所得金額、退職所得の金額および山林所得の金額の合算額が、九万円以下の世帯の場合は被保険者各自の均等割額五百円が二百円にな

ります。

二、前記の総所得金額の合算額が、九万円に被保険者(納付義務者を除く)一人につき一万五千円を加算した額以下である世帯については、被保険者各自の均等割額五百円が三百円になります。

なお、年途中で被保険者数に異動があった場合には、保険料の計算と同じように月割計算によって減額されます。

電話局よりお知らせ

電話相談所の開設

区民のみなさんのために、このたび電々公社では電話相談所を設けました。

電話の架設についてのご相談、架設費用の融資制度、電信電話公債の売却、そのほか電話に関する各種のお問合せやご相談など、なんでも応じます。お気軽にご利用ください。

場所 東京都文京区湯島三組町79
日本電信電話公社
台東地区管理部内

連絡電話.....(832) 5000

(この電話は、おかけになつても料金はかかりません)

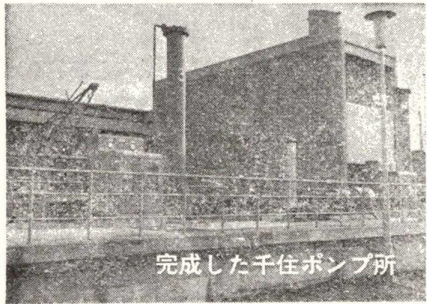
工業統計調査について お願い

統計法に基づき、毎年十二月三十一日現在で行なわれているこの調査は、製造業に属するすべての事業所を、くまなく調査する、製造業の国勢調査といわれるものです。今年もこの調査を実施しますが事業所に調査員がお伺いしますから、配布された調査票を

自衛官募集

指定の期日までに、ご提出下さるようお願いいたします。
なお、この調査票は、徴税、その他申告者に不利益なことが起きるような目的には使用されませんので、ご協力下さい。

総務課統計係



完成した千住ポンプ所

千住曙町二六番地先、京成関屋駅南側に千住ポンプ所ができました。このポンプ所は地盤沈下のため、少しの雨でも水が出る千住一帯の雨水と、汚水の排水のため建てられたものです。(ただし、千住大川町・柳町・元町・桜木町・緑町と竜田町の一部は汚水の排水だけ) 汲み上げる量は、雨水が一分間に千二十三トンで、汚水は三十二トンです。

（冬休みはお子様連れで）

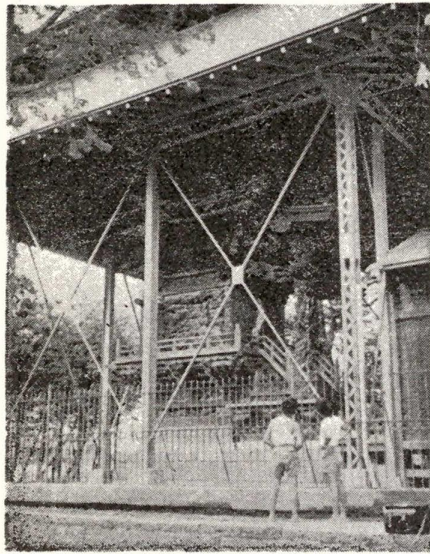
区内の史跡へ

冬休みに、コタツにばかりかじりついているのも退屈な話です。では冬山へ、スキー・スケートといつてもどこも満員、そうかといって浅草・銀座も、結局は疲れに行くようなものです。

たまには、お手近なところから、区内の史跡でもぶらっと散歩されては如何がなものでしょう。お子さんの宿題のお手伝いでもする気で、都会の雑踏を忘れ、きれいな空気を胸一杯吸いこんで、一日のんびり歩いてみるのも精神衛生上、非常に健康的です。

舎人氷川神社

東武線竹の塚駅から舎人行バスで十五分、舎人下車（終点手前）、進行方向二、三十メートル先を右に折れると、



舎人氷川神社

この氷川神社は鎌倉時代（正治二年庚申）武蔵国大宮の氷川神社から分祀し、素盞鳴尊と八幡太郎義家をまつつて

あります。拝殿の裏へまわってまず驚くのは本殿四壁の彫刻です。精巧な、そして木目の美しいこの彫刻は、地元の人々によって保護されています。目下、都文化財保護委員会が調査中のもの。



東武線大師前下車徒歩二分
写真は大師の寒桜

恵明寺の六阿弥陀

足立姫と豊島長者との伝説によって、むかしから知られた江戸六阿弥陀仏像の第二番延命寺を合併したところで、本尊の木彫阿弥陀仏像は平安末期から鎌倉初期に作られたもの。足立区だけではなく、都の重要な文化財でもありません。

西新井大師

西新井大師といえば、川崎大師とともに厄除開運の霊場として有名です。天長三年（一一四〇年前）弘法大師が開いた寺で、五智山遍照院総持寺といい、江戸時代には関東七カ寺の一つでした。



この境内には小さな動物園もあり、リスも放し飼いにされていますし、牡丹やふじ、桜・シヤクヤクなどが季節をにぎわしています。
初大師は一月二十一日、またその頃に、めずらしい寒桜がちらほら咲きます。
名物は草だんごにダルマゼ

広重の墓

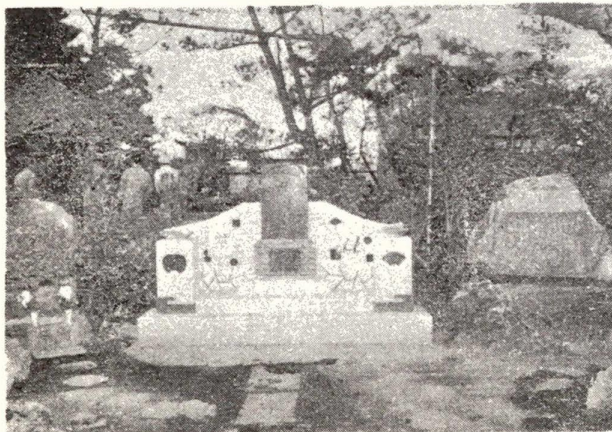
東武線竹の塚駅から通称寺町へゆく途中に、東岳寺という寺があり、ここに安藤広重の墓があります。

「あずま路に筆を残して旅の空、西の御国の名どころを見む」と辞世の和歌を直筆のまま表面台石に刻んだ記念碑には、中央に広重の署名、右に肖像、左に浮世絵風景画の大家と書いてあります。またその右どなりに、広重の芸術にაცოგაღე, 海外紹介に尽力した米人ジョンステュアート・ハッパリーの墓もあり、左側には元浅草北松山町で戦災にあつた広重の墓が百回忌にあたる昭和三十二年に再建されて建てられています。

これは東京都重要文化財の指定をうけています。所在地は、伊興町一二二〇番地

鷲神社

平安時代に新羅三郎源義光が奥州征伐のおり、戦勝を祈願



写真中央が広重の記念碑、右がジョンステュアート・ハッパリーの墓、左は広重の墓。