

# 区

## のお知らせ

足立区

総務課 広報係  
TEL (888) 2151

NO.143



写真は、桜まつりでにぎわう中川堤

# 春は桜の中川堤

さくらまつり

春は桜の中川堤

富士も筑波も

ほんのり化粧

牡丹大師に願かけまいる

足立むすめの恋も咲く

テモサツテモ

足立よいとこ

足立よいとこ

花どころ スツチョンナ

と足立音頭の唄ごえにのって、四月三日から十二日まで、にぎやかに中川堤桜まつりが開かれます。

この中川堤には、約四キロにわたって一本の桜並木があり、その花のトンネル、花吹雪は江東随一といわれ、みごとなものです。

桜は東京の郷土の花として、江戸時代から全国に知られていますが、いまではこの郷土の花もあまりみられず、その名所も数少なくなってしまうました。

中川堤の桜も、自動車の振動や排気ガスのため年々衰えをみせています。しかし、足立区観光協会や地元中川堤桜保存会の非常な努力によって守られ、樹令六十年といわれる老木は、まだまだ歳にもまけず、らんまんとなを咲かせています。

### 交通規制のお知らせ

桜まつり期間中は雨天を除いて、中川堤防上道路を車両交通止にします。

# 総合的な美化運動

## 四月十日の首都美化デー

区では、首都美化運動の一環として、町会や、商店会、学校の児童、PTA、その他

新生活運動足立区モデル地区の方々の協力を得て、四月十日の首都美化デーに、重点的清掃を行なうことになりました。場所は、北千住駅西口と東口、および千住一丁目と四丁目、千住旭町を中心とし



(清掃に励む婦人会の方々)

て、午前九時から午後四時まで行なわれます。これには、民間団体の他、都の広報室と、清掃局や首都整備局など六局、および、警視庁や教育庁が参加して、道路の清掃、違反ボスターの取りはずし、道路の不正使用やゴミの投げ捨ての取締り、カとハエの駆除など、総合的な美化運動を行ないます。また、同日午前九時から午後三時まで、北千住駅西口広場に首都美化総合相談所を開設し、町を明かしく、美しくするためのいろいろな相談にのることに なっています。

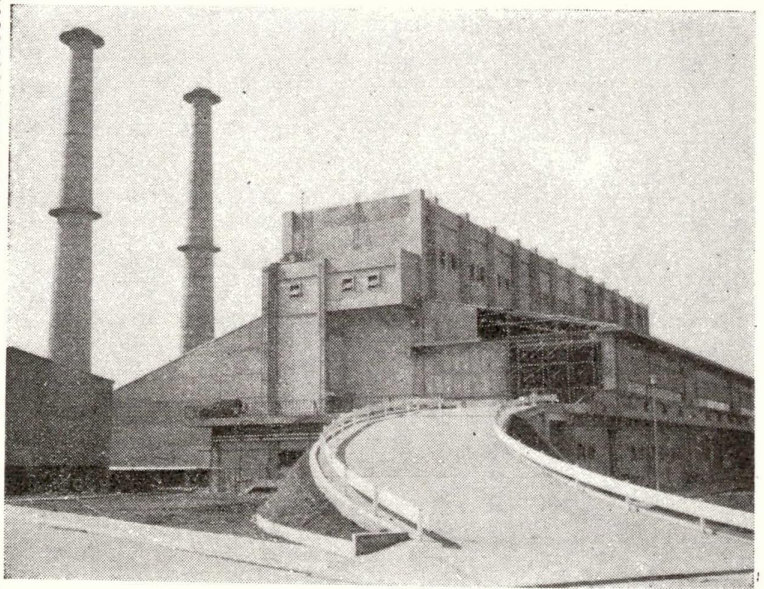
ゴミ容器、区内に百個とつけ

このほど、文化放送から、ゴミのない、きれいな町にして下さいと、ゴミ容器百個が届きました。区ではさっそく人通りの多い、日光街道などの主要道路や、みんなのこの場である公園や遊園地などに取付けました。町には町の顔があります。いつも、さっぱりとしたきれいな町でありたいものです。

## 四月一日から運転開始

### 足立清掃工場

東武線竹の塚駅から、たんぼの中に大きな二本の煙突が見えます。これが、四月一日から運転開始される、竹塚のゴミ焼却場です。この焼却場は、敷地三万二千八百八十八平方メートルの土地に、総工費十一億一千五百余万円をかけて造られたもので、いまのところ一日に約二百トン、小型トラック二百二十台分のゴミを処理することができます。これが、一昼夜二十四時間運転されるようになると、約六百トンのゴミが焼却でき、現在、足立区内から出るゴミが一日約三百三十トンですから、その二倍近くも処理することができるとになります。



(完成した足立清掃工場)

このゴミを燃やした熱で湯を沸かし、付近の一般家庭に無料でさしあげることになっています。しかし、このように大きな焼却炉でも、ゴミに水分が多く、ふくまれていすると、燃えにくく、焼却能率が下がってきますので、水気のあるゴミは、よく水をきってからゴミ容器に入れるよう清掃局では望んでいます。

子どもを交通事故から守りましょう

### 区民相談の一

#### 案内

- 法律相談 | 毎月第三水曜日・産業振興館
- 梅島支所
- 教育相談 | 毎週水・金曜日・千寿第四小学校内
- 教育相談所
- 税務・経理・経営・保護一般相談 | 毎週木曜日(第三木曜日を除く)・産業振興館
- 結婚相談 | 毎日(土曜半日・日曜祭日は休み)・産業振興館
- 人権の上相談 | 毎月二十二日(当日が日曜日ときは月曜日)・産業振興館
- 中小企業相談 | 毎日(土曜半日・日曜祭日は休み)・足立区役所経済課内、中小企業相談所足立支所

### 3月1日現在の人口

人口 467,112  
世帯 121,999

昭和29年3月1日現在の調査では、人口が314,786人でした。10年間に152,326人増加したことになります。(食糧配給台帳による人口と世帯および人口調査より)

# 教 育



## 新入学児童をもつ

### お母さん方へ

四月は入学の時期。足立区では、この春、約七千名の新入生が小学校にありますが、お母さん方も、何かと、その準備に、おいそがしいことでしょう。

子どもは、団体生活といまままでと違った新しい生活に入るため、心身共に、い

#### 教育についての相談は

##### 足立区教育相談所へ

足立区教育委員会では、毎週月・水・金曜日の午前10時から午後4時まで、千寿第四小学校で教育相談所を開いています。内容は、知能・性格行動・身体・神経・その他教育に関するすべてのことについて、東大教育相談所員、他専門の医師が相談にあたって

ろいろな変化をします。そこで、新入学児童をもつお母さん方は、次のようなことを心がけて下さい。

- 1 自分のなまえは、書けるよう、読めるように。また、持物には全部なまえを書いておく。
  - 2 身のまわりのしまつは、自分でできるように。
  - 3 なまえを呼ばれたら、元気よく「ハイ」と返事をするように。
  - 4 家族の人たちの手をかりず、一人で元気よく通学できるように。
- あたたかい思いやり入学時は、たいへん緊張します。家庭内では、こどもの心を緊張させるような話、つとめてさけるようにして下さい。

さい。  
通学のときは  
1 住所と家族のなまえをいえるようにする。  
2 見知らぬ人とは、誘われても、ついて行かないようによく、注意しておく。  
3 安全な通学路をきめる。自宅から学校までの安全な道順を、教え、なれさせておいて下さい。(安全な道順として各学校に通学路がきめられていますので、学校にお問合せ下さい。)

- 4 右側通行や、信号、道路横断などについて、わかりやすい交通教育をしておくことが大切です。
- ▽その他、入学の準備でわか

### 青少年を守る運動

#### こどもに『愛』のひとことを

青少年の不良化や非行が、年々、年令の低いものに移り大きな社会問題となつてきています。

- 区では足立区青少年問題協議会とともに、昨年に引続き「青少年を守る運動」を強く推進することになりました。本年度の目標として
- (1) 公德心を高める。
  - (2) 勤労青少年の福祉を増進する。
  - (3) 社会の環境をよくする。
  - (4) 青少年の非行をふせぐ。

らないところがあつたら、学校の先生方に聞いて下さい。  
四月二十一日から四日間  
巡回少年相談所を開設  
警視庁の少年課では、4月21日(火)、22日(水)の二日間を、国電北千住駅西口広場に、また、4月23日(木)24日(金)の二日間を、西新井大師境内に、巡回少年相談所を開きます。時間は、それぞれ午前10時から午後五時まで。性格、知能テストも行ない費用はいっさい無料。  
また、秘密は固く守り、その場だけでなく、ひきつづき相談にのります。

(5) 青少年の事故をふせぐ。  
特に非行や、事故防止については「ひと声運動」といって、ひと声かけてみんなどで注意する運動を行ない、また、公德心を高めるためには「小さな親切運動」によって人間性をそだてることに努めます。  
このような運動は各ご家庭はもちろんのこと、町全体のご協力がなければ成果はあがりません。みなさんのご協力をお願いします。

### 移動図書館のご案内

この移動図書館は、幼児のための絵本から、一般成人に読まれる本まで「きぼう号」に積み、第1、第3水曜はAコース、第2、第4水曜はBコースと、2コースに分けて巡回しています。本を借りるには、印鑑とお米の通帳を持って申請して下さい。そうすれば、どなたでも無料で2週間、借りることができます。現在貸出しをしている地区は次のとおりです。

Aコース 昭和湯前、前10→本木五丁目婦人会、前10.40→上沼田都営アパート、前11→西新井公園住宅内後1→第14出張所、後1.50→伊興町大境都営住宅、後2.20

Bコース ニツ家町住宅内、前9.40→四ツ家町都営住宅内、前10.20→東島根町都営住宅内、前11→北保木間都営住宅内、後1→第17出張所、後1.50→なかよし子ども会→後2.10→第18出張所前、後2.20

### 一部、小中学校の電話番号が変りました

38年5月以後、次のとおり新設、変更がありました。

学校名	新番号	備考	学校名	新番号	備考
千寿第七小学校	88116870	追加	第二中学校	88115857	追加
西新井	88715591~2	変更	第四	88716891~2	変更
栗原	88716391~2	追加	第五	88717391~2	追加
栗島	88716491~2	追加	第六	88717491~2	追加
栗島小分校	88816661	新設	第七	88717691~2	追加
引道小学校	88716691~2	変更	第九	88717791~2	追加
北三谷	88510510	追加	第十	88717891~2	追加
大谷田	88711758	追加	第十一	88718191~2	追加
花畑	88716791~2	変更	第十三中分校	88816705	新設
花畑小分校	88816709	新設	第十四中学校	88718291~2	変更
			第十六	88815511	追加

なお、宮城小学校は、4月20日から、次のとおり変更になります。新番号(913)5338~9 旧番号(911)3287、819,7411

# 夜道も明るく

## 四月から 千二十三灯つく

### 街路灯

区政懇談会や、青少年問題協議会などで、街路灯の要望が多く、それにこたえて、区では、総工費千三百十万余円をかけて千二十三基の街路灯を新設し、四月から点灯することになりました。

設置された場所は、歩行者や交通量が多く、照明設備のない区道で、新しく建つ住

宅地域の防犯と、町の美化をかねて設置したものです。明かるさは道幅四メートルから五メートルの区道は五十ワット、六メートルから八メートルは百ワット、九メートル以上は二百ワットの三種類です。

設置場所は次のとおりです。



伊興町前沼の赤山街道にとりつけられた街路灯

- ▽千住日ノ出町三八―同町二七(二十七基)
- ▽千住元町四六一―千住大川町一四(四十四基)
- ▽千住一丁目五〇―同六三(六十三基)
- ▽千住二丁目三八―同宮元町五五(三十六基)
- ▽本木西町五一―本木町四丁目四八一七(六十八基)
- ▽梅田町二八―同町六〇八(四十九基)
- ▽千住八千代町三一―梅田町一四八〇(二十四基)
- ▽梅島町七一―同町四〇(五十四基)
- ▽末広町二五―小右衛門町四四四(三十一基)
- ▽千住高砂町一一七―五反野南町七二七(八十九基)
- ▽宮城町八一―小台町五五〇(八十九基)
- ▽五兵衛町一〇九―一二ツ家町二二〇(四十基)
- ▽大谷田町三丁目一六八―長門町一〇二(六十一基)
- ▽保木間町二二〇九―花畑

わたせると区内には五千四百基の街路灯がつくことになりま

す。

町三四五一(四十八基)

▽下沼田町八〇五―西新井町一三七〇(三十三基)

▽本木町一丁目六六三―日吉町一七(六十七基)

▽花畑町五七九〇―六町一三五八(百基)

▽興野町一一九四―梅田町二七八(五十三基)

▽本木北町一一―興野町一〇二三(十八基)

▽興野町八一―同町二四二(二十基)

▽西新井町一一―三番地先(五基)

▽梅島支所前(四基)

合計千二十三基

四月中の道路工事

▽古千谷町一一四七―伊興町番伝三九八六、二百九十四m、道路改修、五月十日まで。

▽蒲原町二丁目七六一―同七〇百三十七m、中級舗装、五月十日まで。

▽本木西町五一―本木北町一一、九百二十m、中級舗装、四月十五日まで。

▽舎人町六一―古千谷町三三七、百四十一m、道路改修、五月二十日まで。

▽舎人町二九〇―同二〇九二、千八十九m、中級舗装、四月十五日まで。

▽西新井町九四五―同町三七九、百八十五m、中級舗装、五月二十日まで。

▽五反野北町二〇九二―五兵衛町九六八、二百四十四m、L型側溝

足立区国民健康保険条例の一部が改正され、四月一日から、助産費が、いままでの二千円から三千円に、葬祭費が二千五百円から三千円に、それぞれ増額されることになり

ました。

また、条例中、従来の「保険料の額の告知」を「保険料の額の通知」というように、「告知」を「通知」と用語の変更をします。

区内の名所、史跡めぐり

驚神社など八カ所を

足立区文化団体連合会では区内の名所や史跡など、古い昔の足立と開けゆく新しい足立の姿を一般区民の方に向けてもらおうと、四月十四日に、区内名所・史跡めぐりを行ないます。回るところは、花畑の驚神社や竹塚の足立清掃工場など八カ所です。中川堤の桜や、都民ゴルフ場なども車の中から見て回ることになっています。

公明選挙 標語コンクール 作品募集

明かるく正しい選挙が行なわれるよう、公明選挙の標語募集をします。1人で何点応募しても結構です。ふるって応募下さい。ただし、自作、未発表のものに限ります。

応募資格 区内在住、または勤め先のある方

応募方法 はがきに作品と、住所、氏名、職業(学校名)年令を明記して下さい。

応募先 足立区選挙管理委員会(足立区千住1丁目50)

締め切 4月10日

発表 4月中旬に区内に掲示し、入賞者あて通知します。

賞品 1等 賞状および5,000円相当の品、1名、その他2等2名、佳作15名に記念品と賞状を贈ります。

主催 足立区公明選挙推進協議会

足立区選挙管理委員会

三千元に増額……国保の助産・葬祭費

足立区国民健康保険条例の一部が改正され、四月一日から、助産費が、いままでの二千円から三千円に、葬祭費が二千五百円から三千円に、それぞれ増額されることになり

ました。

また、条例中、従来の「保険料の額の告知」を「保険料の額の通知」というように、「告知」を「通知」と用語の変更をします。