

# 区

## のお知らせ

### 足立区

総務課広報係  
TEL (888) 2151

NO.144

5月11〜20日

### 春の交通安全運動

最近では車が非常に多くなり、三・四年前までは十分間で行けたところも、今では三十分以上もかかるという混雑ぶりです。同時に交通事故も急増え、交通戦争とまでいわれるようになりました。

東京都では、五月十一日から二十日までの十日間を「春の交通安全運動旬間」として、次のような重点項目を設け、区・警察などの関係機関、および町会や商店街の方々の協力により、総合的、具体的な運動を行なうことになりました。

- ① 重点項目
  - ② 安全な横断歩行
  - ③ 子どもの安全
  - ④ 踏切での安全通行
  - ⑤ 車の完全整備
  - ⑥ 道路の整備改善
- 安全に運転できるような職場の建設

### 事故の多い日光街道

- ◇ 3月16日から9月15日まで、足立区が、交通
- ◇ 事故防止特別対策地域
- ◇ に指定されました。

警視庁では、38年中、足立区の日光街道は、第二京浜国道、銀座線に次いで第三番目に事故の多い道路となっており、事故防止特別対策地域に指定



上の写真は10年前の日光街道2丁目付近、下は現在

し、三月十六日から九月十五日までの六カ月間を、特に歩行者の交通事故をなくすよう、取締りを強化することになり、区内各警察署でも、街道に交通調査の配置を増やし、積極的な指導・取締りを行なう他、各交通機関や学校、家庭などに呼びかけることになりました。

### 交通安全運動 足立区民大会開催

足立区が交通安全全区を宣言してから一年、各関係機関や団体の協力を得て、増々、交通安全運動が拡まってきました。区ではこれを記念して、五月十一日(月)午後一時から文化会館で、交通安全運動足立区民大会を開き、この運動の実践団体や功労者に賞状と記念品を贈ることになりました。また、第一・二十出張所管内婦人会の方々による、交通安全民踊コンクールも同時に行ないます。



# 昭和39年度予算決まる

## 一般会計総額32億1千6百9万円

### 区の発展を期して

### 教育、土木、民生事業を重点に

昭和39年度予算が3月19日の第一回定例区議会で決まりました。

本年度の予算については、地方自治法の一部改正によって、地方財務制度が全面的にかわりましたので、予算の内容も、いままでは全く異なり、財務会計の規定が全般にわたって整備されました。

特に歳出予算の計上については、各事業の目的別に、所属職員の人件費を含めた所要額を計上することになりました。したがって別表の歳出科目別の予算額やグラフ中の%は、各々、人件費の額を含んでいます。

この規模は、一般会計当初予算27億5千400万円、第一号補正予算4億6千209万円、一般会計の合計は32億1千609万円、国民健康保険特別会計当初予算6億6千857万円、質屋事業特別会計当初予算2千481万円、予算総額は39億9千479千円です。このうち一般会計予算を前年度同期と比較すると、6億6千789万2千円増加しました。

以上の予算の編成方針として、経常経費については、事務合理化による経費の節減を計り、より有効適切な措置をとりました。

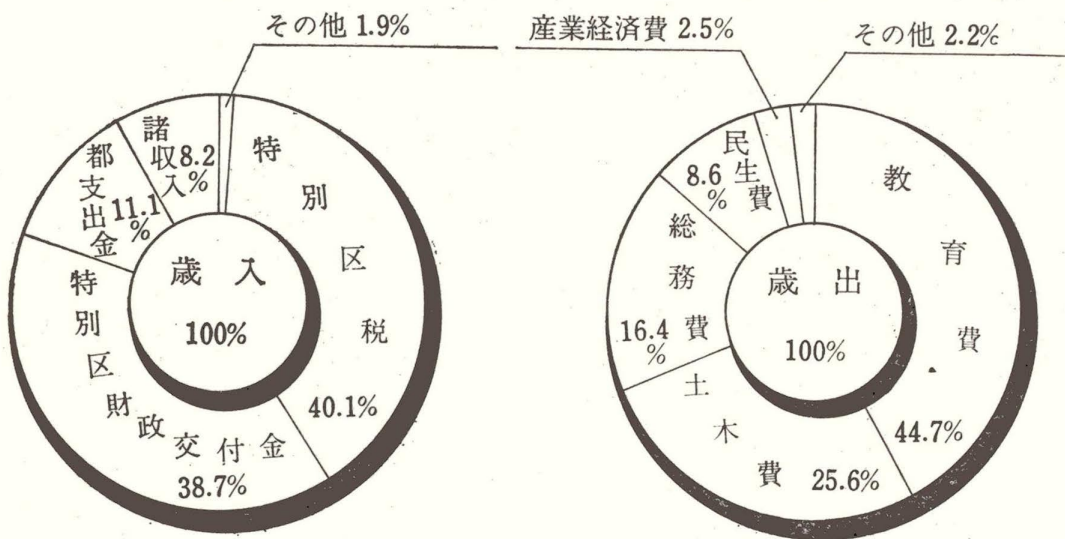
また投資的な臨時経費や新しい事務事業については、土木費、教育費、民生費などに重点をおいて予算化しました。

した。

この当初予算の経費をまかなう財源としては、区税収入、特別区財政交付金、国や都からの支出金、使用料や手数料、諸収入などを見込んでいます。このうち歳出予算の人件費を除いた事務事業費の主なものについて説明しますと、

- 一般会計では
- 総務費：▼出張所2カ所の庁舎改築費(鉄筋コンクリート)1千63万円、▼文化会館の運営費263万円、▼千住、西新井両消防団の器材充実助成費100万円、▼交通安全運動費207万円、▼オリンピック記念行事費128万円、▼区広報活動費388万円、▼住居表示整備費43万円。
- 民生費：▼青少年不良化防止運動の助成費100万円、▼町会・自治会などに対する「カとハエ」駆除の助成費200万円、▼保育園9カ所の運営費1千282万円、▼新設綾瀬保育園(仮称)の備品購入費200万円、▼環境美化推進や環境整備事業費946万円、▼「健全の家」の運営費260万円。
- 産業経済費：▼足立区産業展の開催経費(会期五日間)135万円、▼中小企業者に対する夏季・年末の融資預託金5千万円、▼産業振興館の運営費247万円、

## 昭和39年度当初・第1号補正予算総額(一般会計)





一般会計

入		出	
科 目	予 算 額	科 目	予 算 額
特別区税	1,289,831	議会費	66,808
特別区財政交付金	1,244,340	総務費	527,334
使用料及び手数料	38,154	民生費	275,281
国庫支出金	13,821	産業経済費	81,792
都支出金	358,491	土木費	821,786
財産収入	8,698	教育費	1,436,855
寄附金	1	諸支出金	1,240
繰入金	362	予備費	5,000
繰越金	1		
繰入	262,397		
歳入合計	3,216,096	歳出合計	3,216,096

▼農業委員会の運営費および農業奨励費270万円。

土木費：▼公園20カ所の維持管理費1千111万円、▼公園プール浄化槽新增設などの工事費724万円、▼児童遊園62カ所の管理費279万円と築造費2カ所60万円、▼街路灯(4千959灯)の維持費1千793万円、▼民間設置の防犯灯、終夜残置灯(8千80灯)に対する補助費808万円、▼道路の応急修理費(直営、請負)8千938万円、▼路面補修費21カ所分1億6千万円、▼蛇橋、外三つの橋の新設改良費277万円、▼

側溝改修費(6カ所)150万円、▼水路の改修費(16カ所)2億2千万円と、どぶさらいのための費用950万円、▼排水場30カ所の管理費2千702万円、▼区画整理組合設立準備および連合協議会に対する助成費130万円、▼工事現場員詰所の用地購入と設置工事費(用地1千815平方メートル)1千975万円。

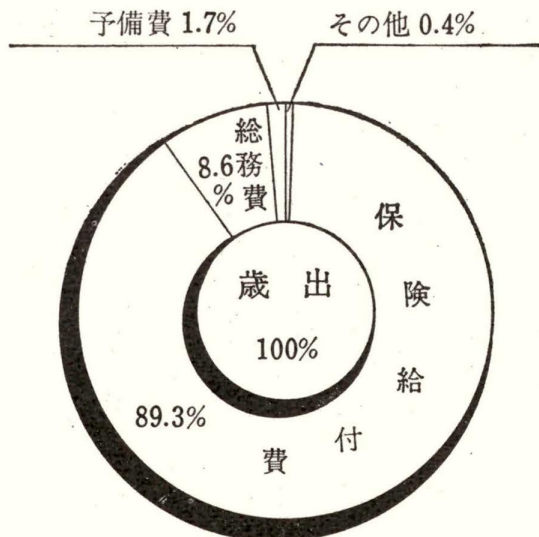
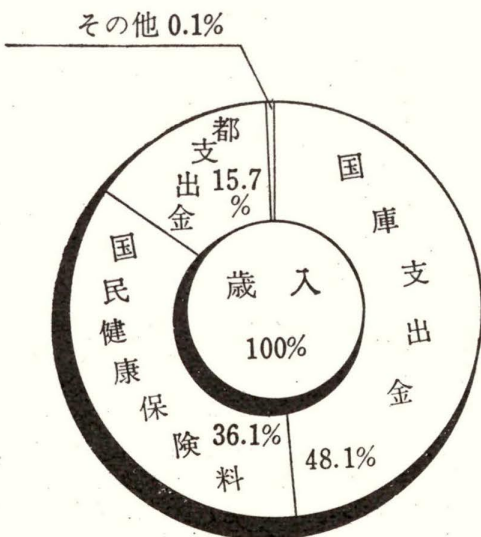
教育費：▼小学校49校(分校を含む)の運営費1億8千496万円、▼小学校4学年の全学級にテレビを設置する費用(179台分)825万円、▼小

校の特別教室(理科室15教室)の充実費67万円、▼小学校の通学路標識および安全通学運動費154万円、中学校24校(分校を含む)の運営費1億310万円、▼中学校一年生一人用机・腰掛購入費(7千80組)2千16万円、▼特殊学級25学級の運営費431万円、▼学用品・医療・給食費などの支払困難者に対する扶助費(2万7千542人分)6千707万円、▼校庭整備費(12校分)1千万円、▼学校プール建設費(新設1基、既設プール浄化装置6基)2千72万円、▼学校給食の経費155万円、▼インフルエンザ・寄生虫・結核予防などの学校保健費1千477万円、▼三つの図書館の運営費526万円、▼青年館の運営費245万円、▼上総養護学園運営費697万円、▼日光林間学園および移動教室運営費1千101万円、▼育英資金貸付費(高校生35人、大学生12人)184万円などです。

第一号補正予算は、特別区財政交付金や都支出金を財源として、▼小中学校の校舎増築費(53教室)に2億4千689万円、▼校舎改築費(46教室)に1億8千615万円、▼小学校の屋内体操場建設費(2校)に2千935万円を計上しました。

次の国民健康保険特別会計は、前年度の当初予算と比較すると、1億7千500万円の増加となっております。これは被保険者と受診回数が増加によって医療費が増えたためです。この予算の中で主なものとして説明しますと、保険事業の主な目的である▼療養給付費・助産費・葬祭費などの保険給付費が5億9千689万円で総予算額の約90パーセントを占めています。その他、無料健康相談の実施費、疾病予防パンフレットの発行費に17万円、▼健康家庭表彰費63万円、▼保険事業のP・Rに72万円を計上し、被保険者のサービスと円滑に事業が行なわれるよう、予算を組みました。

昭和39年度国民健康保険特別会計

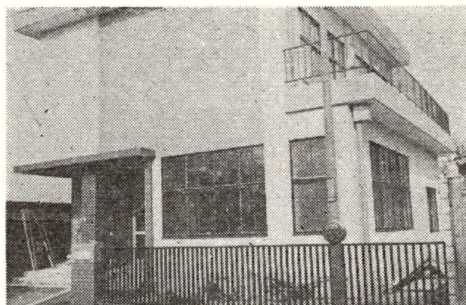




### 第五出張所が移転

四月二十日から新しい庁舎で

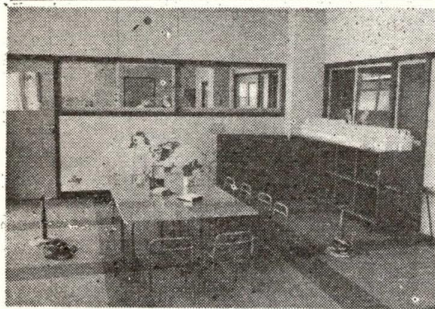
完成した第五出張所



千住寿町九一番地に、総工費五百九十四万五千円をかけて第五出張所が改築されました。この出張所は鉄筋コンクリート造り二階建て、建坪延百四十二平方メートル、敷地面積百六十五平方メートル、二階には二十七畳敷の会議室が設けられています。

この出張所は千住大川町、千住元町、千住柳町、千住寿町の四町を受持っています。事務は四月二十日から始められています。電話はいままで通りの〇〇六〇九。

### 興本保育園が五月一日に開園

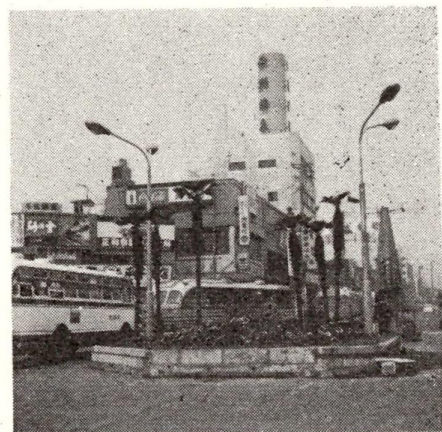


興野町一八五番地に興本保育園が建てられ、五月一日から開園されます。この建物は鉄筋コンクリート四階建て、一階が保育園、二階から四階までが母子住宅です。定員は乳児二十五名、幼児五十名で、入園申込みは足立福祉事務所へ。費用は所得によって違い、最高額は乳児が一カ月八百円、幼児は千六百円ですが、所得の低い方は無料になります。

### 消防吏員募集

東京消防庁では、消防吏員を募集しています。受験資格などは次のとおりです。

- ①受験資格 満20歳以上(ただし高等学校卒業者は20才未満でもよい。)
- ②試験科目 国語、物理化学、社会、数学、作文。
- ③受付期間 5月1日から各試験日の7日前まで。
- ④試験日 6月14日、7月14日、9月14日、10月14日、11月14日、12月14日。
- ⑤給与 高校卒：月額税込1万7千500円、大学卒：1万9千500円。
- ⑥採用予定人員 50名
- ⑦問合せ 手続き、その他試験についての問合せは都内各消防署、または直接消防学校へ。(消防学校、渋谷区西原二の五一 電話〇三三九四)



### 足立区民春季体育大会

日程

- テニス 5月10日、午前9時
- 北千住公園テニスコート、申込メ切 5月2日。
- バスケット 5月10・17・24日、午前9時、日立製作所亀有工場体育館、申込はメ切りました。
- バドミントン 5月17日、午前9時、足立体育館、申込メ切、5月14日。
- 相撲 5月24日、正午、北千住公園相撲場、申込メ切、当日まで。
- 山岳・スキー 5月29・31日
- 午後6時30分、群馬県尾瀬沼、定員百名、会費2千500円、申込メ切、5月19日
- フォーク・ダンス 5月31日
- 午後1時、千寿第一小学校



### お知らせ

体育館、申込メ切、当日。くわしいことや申込は、各連盟事務所、または区教育委員会社会教育課体育係まで。体育係の電話 二二六一一

### 五月中の道路工事

- ▼栗原町九六一〜一二三七、二百三十一メートル、五月末日まで、路面補修。
- ▼梅田町八三三〜九三五、二百九十二メートル、五月十五日まで、路面補修。
- ▼保木間町二〇一〜二二二〇、八百九メートル、五月末日まで、路面補修。

### 大掃除

足立清掃事務所では、五月十三日より次の日割で大掃除をすることになりました。大掃除は家の中がきれいになるばかりではなく、ネズミの駆除や、カヤハエの発生を防ぐ大きな役割をはたしています。みんなそろって大掃除をしましょう。

- ◇……日 割……◇
- ▽5月13日：第1・2出張所管内、▽14日：第3出張所管内、▽15日：第4出張所管内
- ▽16日：第6・10出張所管内と第19出張所管内の一部(五反野南町・日吉町・伊藤谷西町)、▽17日：第5出張所管内

### 防犯灯の寄付申請を受け付けています

土木課公園係では、五月三十日まで防犯灯を区に寄付する申請の受付をしています。申請には、略図に門標番号(東京電力に届出て電柱に取付けられた電柱番号)を記入して、土木課に直接申請して下さい。また、門標番号のない防犯灯などの補助扱いもしています。

第一種都営住宅公募は五月中旬ごろの予定です

地代・家賃統制令の一部が改正されました  
昭和39年4月1日から地代・家賃の統制額の算式方法が変更されました。

$$\text{地代統制額} = \left[ \left( \frac{22}{1000} \times \text{38年度土地評価価格} \right) + \left( \frac{1}{12} \times \text{39年度土地固定資産税額} \right) \right] \times \left( \frac{1}{12} \times \text{土地都市計画税} \right)$$

$$\text{家賃統制額} = \text{地代} + \left( \frac{3.7}{1000} \times \text{建物評価価格} \right) + \left( \frac{1}{12} \times \text{坪数} \times 24 \right) + \left( \frac{1}{12} \times \text{都市計画税} \right)$$

くわしいことは区役所建築課にお問合せ下さい