

40・1・1



# のお知らせ

足立区

総務課広報係  
TEL(888)2161

**NO.152**



## 賀正

産業振興館から日の出をのぞむ

# 足立区政の基本的姿勢は

今年の4月には、いよいよ福祉関係の事務をはじめとする都の事務事業が大幅に区に移され、生活のなかに占める区政の比重は、ますます大きなものとなります。

当区の人口は昨年末、すでに49万人に達し、本年そのうには50万人を越すものと思われまふ。さらに区画整理事業とともに、宅地、団地の造成が急ピッチで進められてる現在、住みよい明るい足立区建設のために、計画的な施策が立てられなければならない。

昨年11月、土木、産業、教育各方面の充実を3本の柱として、

住民の福祉を目的に、きめの細かい施策の推進をかねてふたたび足立区政を担当することになった岡崎区長の方針を中心とし、清水区議会議長青木町連会長のてい談を通じて、昭和40年の足立区政の基本的姿勢を区民のみなさんに知っていただくこと、「新春放談」の要旨を掲載しました。

## 区と区議会は

**車の両輪**  
 区長 明けましておめでとうございませう。本年もよろしくお祈りします。  
 区長 さっそくですが今回の再任にあたりまして、区議会

や区民のみなさんから寄せられたご支援に、心から感謝しております。特に今度は立候補してからのいろいろな事情があっただけに、区政に取り組み心構えにも、前期中とは違った感激があり、今までやれなかったしごとを、果たしてゆきたいと思っております。

区議会議長として、今度の区長選任問題については、結果的には円満に解決しましたので、今後は区の理事者と歩調をそろえて、大足立区の建設に向けてゆきつづけていこうと願っています。

私ども民間側としては、区長さんも再選されたことだし、区議会でも役員問題などではもう少しすっきりして、区政の円満な推進を図ってゆきたいというふうに思っています。

## 庁舎建設は早く

区議会議長として、今度の区長選任問題については、結果的には円満に解決しましたので、今後は区の理事者と歩調をそろえて、大足立区の建設に向けてゆきつづけていこうと願っています。

私ども民間側としては、区長さんも再選されたことだし、区議会でも役員問題などではもう少しすっきりして、区政の円満な推進を図ってゆきたいというふうに思っています。



区民の福祉向上に

区長 団地は別ですが、都庁には昨年から区内の人が入れられて、都と交渉して若干入れられていました。今後とも区民の福祉に添うよう、議会側とともに考えてゆきたいと思っております。

会長 あんなに家や団地が建つてくると、農家などの畑作はやっぱりだめになってくるでしょうね。

区長 ええ、これは農家の人々自身も考えてますし、農協などでも真剣に研究している問題ですが、区としても、都市近郊の農業政策のあり方については、各方面と協議してやってゆきたいと考えています。

## 区民の福祉向上に

区長 とにかく数年前までは想像もつかなかった速度で人口や家、商店などがふえ、道路、河川、学校、その他の公共施設の整備や設置といった行政需要がうなぎのぼりになってきたので、これを追いかけなくてはならない。若輩ではあるところなんです。若輩ではありますが、若さというものを武器に、わたしたちは区長に協力して、ありったけの情熱を区政に傾けたいと思っておりますので、みなさんご指導、ごべんたつをお願いいたします。

## ご意見や苦情も

区長 区のこと、というのには、住民に密着して、区民全体の福祉をいかに向上させるかというのに尽きるわけですが、私も再選を機に、みなさんのご期待に反しないよう努力してまいりたいと思っております。区に対して、ご意見があればどんどん出してもらい、これを区政に反映させてゆきたいし、また苦情があれば遠慮なく話してゆきたいと思っております。もちろん、全部が全部とりあげるといっても、これはゆきませんが、できるものから順次できるときは処理して、しっかりと対応いたします。で、よろしくお祈りいたします。

会長 今の役所じや、行ったところ座るところもないし、事務室があらちにはらばらして、迷い子になりそうなので、ついで、おっくうになりがちなんです。

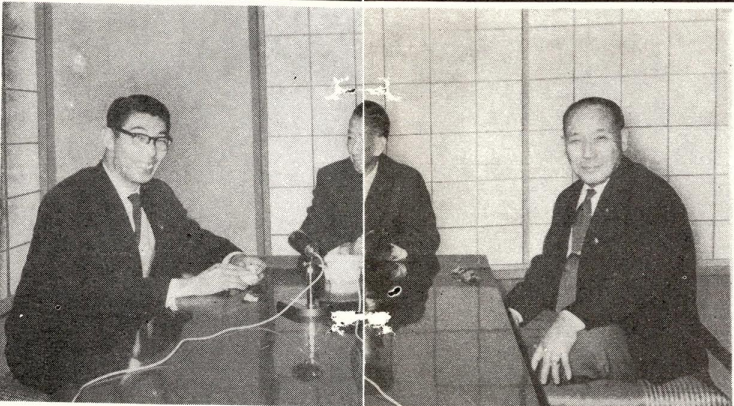
区長 区民のみなさんのために、中心となる庁舎を、このままながら置くということは心苦しいことで、ことしの一つの課題としてやってゆきます。

議長 庁舎がかりつぱになるといいうに、中身が同じではないにもならない。だから私としては、先般申し上げたように、人事の議会から脱皮して政策の議会という前向きな姿勢で今年はいくく信念です。

# 明るい足立区の建設

出席者/区長・岡崎十止雄/区議会議長・清水勝政/区町会連合会長・青木房吉

(敬称略)



## 新春放談

区長 これををお願いします。議長 こもつともな話です。これにつきましては一部誤解がありますが、こういって誤解をとくために、区議会内部の問題は区議会内で統一して、区民の福祉というところに区政が集約されるよう

## 区と区議会は



区長 区と区議会は、いわば車の両輪のようなもので、どちらが円滑を欠いてもスムーズに区政を進ぶことはできません。議会も区側も、区民の信託に誠実にこたえるためにお互いの分野を守って協力することが大切です。これは当然のことながら、いろいろと感情がたか、いろいろなことで理想通りなかないうまくいかなかったのですが、まあ、

議長 これはまあ過去のいろいろな推移を経て現在の形にたってきたのですが、最近ではこういって一種の慣例にとらわれることなく、議会活動をやってゆこうという空気が、ほかの区などでもできており、うちの区でも、私自身も、やはりそういった方向にもってゆくに必要があると思っております。

議長 これををお願いします。議長 こもつともな話です。これにつきましては一部誤解がありますが、こういって誤解をとくために、区議会内部の問題は区議会内で統一して、区民の福祉というところに区政が集約されるよう

## 区政懇談会を開いて

議長 それから、区には国会・都議会の議員さんもおられることだし、われわれ民間団体も大いに協力しますから、区長さんがこの人たちに呼びかけて、懇談会を開き、都や国に要請することがあるれば、一体となってやるというのを、区長さん、ぜひお願いします。これについて、私は、私のよく知っている代議士さんなどからもよく頼まれているんです。

区長 これはたいへんけっこうなこと、ぜひやりたいと思っております。

議長 議会が、区のためによかれと思つてやったことで

## 長期計画の第一歩

議長 どうも、元関係のことできょうしゆ、なすです。西新井橋はかつたが、それにとまなう道筋はまだできない。それに百号線もどうなっているかよくわからない。こういって、さきほど言いました懇談会で、どんでんやうてもらいたい。区長 わたくしとしては、こしからは、前期中、地ならしておいしたことの上上げにかかるといふことです。このためには、年度ごとのしごとと長期にわたることとが、一本に貫かれていなければならない。結果的に、長期計画の一つの過程であったというふうな綿密な計画を立ててゆこうと思つてます。もちろん百号線とか環七とかの事業については、都や国に強力な要請をすることが必要です。みなさんご協力をお願いします。そのときはよろしくお祈りいたします。

議長 わたくしが区長にお願いしたいことは、国の国土計画、都の都市計画というように、足立区にも総合開発計画をつくつてほしい。当然、議会も協力してゆかなければなりません。そうすりば、足立区をつくつてゆきたいと思つてます。



議長 これについては、専門

議長 これについては、専門

議長 これについては、専門

議長 これについては、専門

### 第4回区議会定例会

## 20議案を審議

### 公害対策協議会も設置

昭和39年第4回の区議会定例会は12月10日から開かれ、38年度歳入歳出決算、特別区税条例の改正など16議案のほか、追加議案として出された公害対策協議会の設置、特別職(助役・収入役)任命同意などの4議案を審議し、18日に閉会しました。このなかでおもなものは次のとおりです。

### 歳入歳出決算と補正予算

一般会計・国保事業会計・質屋事業会計を含めた昭和38年度歳入決算44億5千292万2千634円、歳出決算44億125万6

### 成人の日に

### 4会場で記念式典

区では、1月15日(金)午前10時から次の各会場で、昭和40年成人の日記念式典を行います。  
ことし成人になられた方々には、区長から年賀状(通知状)を送りました。参加希望者はよりの会場におでかけ

### 公害対策協議会を設け

千880円を認定し、また39年度一般会計補正予算(第4号)4千770万8千円と国保特別会計補正予算(第2号)1億1千572万1千円もそれぞれ認定しました。

### 助役・収入役は再任

助役・収入役は区議会の同意を得て区長が任命することになっていきます。長田文夫助役と長谷川久勇収入役は、12月14日に任期が切れましたが、15日の本会議で区議会の同意を得て再任されました。

### 公害対策協議会を設置

人口の集中や産業の発展、

体育館 千住栄町五九

講 師・渡 辺 紳一郎  
区立15中 千住宮元町五六

講 師・奥 野 信太郎  
江北中 高野町一五〇

講 師・三 宅 艶 子  
東綾瀬中 普賢寺町一二五〇

講 師・田 中 澄 江  
なお、当日の服装は平服とし、華美な服装はさけてください。

交通量の増加などによって空気や川が汚れ、騒音が激しくなってきたため、気管支炎や心臓病などをおこす人がめだつてふえてきました。  
これに対し区議会では、公害対策協議会を設け ①専門家・医師会などとともに公害調査をする ②公害を及ぼす

### 都営住宅の公募は

- 第1種.....2月下旬
  - 第2種.....1月下旬
- の 予 定 で す

事業所と話し合い公害防止に努める ③区新生活運動推進委員会と協力して区民に公害の恐ろしさをPRするーなどの活動を行ない、公害防止と積極的に取り組むことに決めました。

### 綾瀬地区の住居表示

梅田町の住居表示に続き、第3次実施として綾瀬川と葛飾区に挟まれた地区の一部を綾瀬1〜6丁目、東綾瀬1〜3丁目、東和1〜5丁目、中川1〜5丁目の4町に整理す

ることに決めました。  
この地域には、次の18町が含まれています。

- 伊藤谷本町、普賢寺町、北三谷町、五兵衛町、大谷田町
- 大谷田新町1・2丁目、東谷中町、長門町の各一部と、北三谷町1・2丁目、伊藤谷東町、蒲原町、蒲原町1・2・3丁目、大谷田町1・2・3丁目の全域。

### 区税条例の改正

地方税法の改正にともない区税条例が改正され、いままで都税だった軽自動車税の一部とたばこ消費税、電気ガス

税、鉱産税の4つが、4月1日から区税にかかわることになりました。こんどの改正で都民税と区民税が分かれ、また軽自動車税の申告先が区になりましたが、税負担は、いままでと同じです。

### 区役所の機構改革

ことしの4月1日から都の事務事業が一部区に移され、区の仕事がふえますので、総務部、区民部、厚生部、土木部、建築部という部制をしき、しごとの消化をはかることに決めました。

### 療養費の負担は全員3割に

### 国民健康保険

国保条例が改正され、ことしの1月1日から療養費の負担率は、区が7割、被保険者は全員3割となりました。

1月1日から

### 必ず新しい保険証を

いままで国民健康保険に加入している方が、お医者さんにかかったり、薬屋さんに調剤してもらったときなど、世帯主(準世帯主を含む)は、その費用の3割、家族の方は5割を支払っていました。  
ところが、こんどの改正によって主帯主、家族の区別なく、区が費用の7割を支払うことになりましたので、みな

この改正によって保険証も変わりました。昨年、各家庭に新しい濃クリーム色の保険証を差しあげましたので、1月1日から診療を受けるときは、必ず新しい保険証を使ってください。  
もし、新しい保険証がつか

いていないご家庭がいらっしゃらば国保課まで、申し出てくださいます。

### 精薄児の児童扶養手当がもらえます

おもい精神薄弱児をおもちの方は扶養手当(月1千円)がもらえますので、民生課厚生係まで申し出て下さい。

### 統計調査にご協力を

都では昭和39年12月31日現在の工業調査、輸出生産工場調査を行ないますのでご協力ください。  
統計係



足立北郵便局が

開局

保木間町二九三番地に足立北郵便局ができ、12月7日から業務をはじめました。取り扱い内容は、郵便・貯金・保険の3種類です。(カセットは開局第一号の消印)