

40. 10. 1

人口調べ

(昭和40年9月1日現在)

世帯 139,392
 男女 261,326
 男女 245,978
 計 507,304

(前月より524人増加)

足立区のお知らせ

足立区
 企画室
 TEL.(888)2151
 No. 161

- ◇ 10月のこよみ
- 10月中 区民スポーツ大会、赤い羽根共同募金運動
- 11月7日 全国労働衛生週間
- 9日 交通安全運動区民大会
- 10日 目の愛護デー
- 13日 敬老慰安大会
- 30日 足立区文化祭

子どもの安全に重点

10月4日まで 秋の交通安全運動

ことしの秋の交通安全運動も交通事故から守る運動を展開してまいります。

①歩行者の安全な横断を確保すること。②自動車の完全整備。③安全運転の励行を重点目標として、9月25日から10月4日まで行なわれていた交通安全運動を一日もほかに足立区では、④子どもが早くなくすようにと、全国的の事故防止、を付け加え子ども組織で行なわれているものと、

ことしの1月から8月末までの交通事故は、各警察署の統計によると下表のとおり全体的に減っています。

このなかで、西新井、綾瀬署管内の死亡事故が減っていることが目立ちます。これは大きな交通事故がおもに日光街道に多いことから、信号機(2基)や横断歩道、街路燈の増設と歩道橋(2か所)を新設したことが効果をあげたことと考えられます。その



手をあげて横断歩道を渡りましょう

いぜん多い子どもの事故

8月までの集計

はかに、交通安全開取り締りの強化や交通安全思想がたかまつてきたことなども事故が減った原因といえるでしょう。

しかし、子どもの交通事故はいぜん多く、西新井署管内では、歩行者の事故協件の中に子どもの事故が4件も目立ちます。幼児のひとり歩きや車道への飛び出しがそのおもな原因となつていすので、子どもには十分注意してくだ

ヘルメット着用義務と 運転免許制度の改正

ことしの9月1日から道はもろろん、車を管理する路交通法の一部がかわりま、人たちが新しい交通のルールをした。そのおもな内容は、自動二輪車に乗るとき、乗車用ヘルメットをかぶること、2人乗りの禁止、安全運転管理者の選任、運転免許の種類変更などです。

最近の道路交通の事情はめまぐるしい変化があり、人身事故が激増しているおりから、これこれを防止する意味でこんどの道路交通法が改正されたわけです。

道路交通法の改正点

自動二輪車、二輪の軽自動車、第2種原付自転車)の運転者は、高速道路、京支店、出張所ごとに安全運の運転者は、高速道路、京支店、出張所ごとに安全運指定された自動車専用道路は、乗車用ヘルメットを転管理者を選任したときは

安全に力を入れました。そして現在では、区と各警察署、交通安全協会、町会、商店の各連合会などからなる交通安全協議会を中心に、全区をあげてこの運動をすすめていす。

しかし、なんといつてもわたくしたち一人ひとりの自覚と自主的活動がなければ交通安全事故はなくなりません。みんなで協力して交通事故をなくしましょう。

みんながしあわせを
 赤い羽根はあなたの
 まごころを伝えます
 10月1日~31日まで
 共同募金

交通安全運動

区民大会を開催

10月9日、午後1時から産業振興館で、第2回交通安全運動区民大会を開きます。

この大会では、交通安全運動に功労のあつたかたがたをほう賞し、参加者全員に黄色いハンカチーフを配るほか、交通安全協議会の名で、第4号国道(日光街道)の街路燈増設を関係機関に陳情する予定です。

ポスターや立看板を整理しましょう

10月4日~10日までの一週間、わたくしたちの住む東京をきれいにす運動が行なわれます。

こんどの運動は、古くなったポスターや乱雑に立てられている看板などを整理して、すっきりしたきれいな町にすることを中心として展開されます。

立看板やポスターなどを町に出すときは、区の許可を受けることになっていすのでご注意ください。

区役所の窓口は……
 土木部管理課監理係(旭町仮庁舎内)

交通事故の前年との比較 (1月~8月)

	千住署		西新井署		綾瀬署		計	
	40年	39年	40年	39年	40年	39年	40年	39年
死者	3	3	11	16	10	17	24	36
重傷	30	45	73	85	52	57	155	187
軽傷	273	386	511	504	483	405	1,267	1,295
件数	407	528	707	722	750	671	1,864	1,921

なくそう

9月25日~10月4日まで秋の防犯運動が行なわれていす。最近、組織暴力の追放が効果をあげられましたが、くれん隊やよっぱらいなどによる町の暴力犯罪はまだまだ根強く残つていす。また、これからの行案を

国勢調査にご協力を

10月1日、全国いっせいに国勢調査が行なわれていす。この調査は、都道府県や市区町村ごとの人口構成などを調べて、住宅の建設や社会福祉計画、雇用対策、そのほかいろいろな分野にひろく利用されます。

調査票は3日までに調査員が回収のうかがいすから、記入もれのないよう、裏の説明をよく読んで記入してください。

第一種都営住宅

10月中旬ごろ入居募集がある予定です。新聞(地方版)やラジオで発表されます。

仮庁舎のご案内
 区役所は8月9日から次の3か所の仮庁舎で事務をとり扱つていす。
 緑町仮庁舎……千住緑町二一緑町グラウンド内
 代表電話 215-2151
 □窓口事務
 △区税の納入▽バイクの仮ナンバー発行▽戸籍謄抄本・身分証明書などの発行▽結婚・出生・死亡届▽外国人登録
 旭町仮庁舎……千住旭町五八・千住第四小学校内
 代表電話 215-2151
 □窓口事務
 △都任の申し込み受け付け▽各種相談▽寄付募集の許可▽犬の登録▽中小企業融資▽消費者相談▽道路・河川の占用使用許可▽建築許可▽工場公署防止▽転入学▽成人教育▽青少年対策▽体育の振興▽普及▽教育相談▽育英資金の貸し付け▽農地転用の許可▽農地報償
 千住一丁目仮庁舎……千住一五〇・区役所建設地うらら 代表電話 215-1151
 □窓口事務
 △児童扶養手当▽学童保育△生業資金の貸し付け▽遺族の保護▽老人・母子の福祉▽国民健康保険▽国民年金
 ご注意
 区役所第二庁舎(旧梅島支所)と産業振興館は移転に関係なく事務を取り扱つていす。

□10月31日……区民税第3期分の納限期です。

保育園が二つ完成

東谷中町と神明町に

10月1日……開園

このほど二つの区立保育園が完成し、10月1日から開園しました。東谷中町四番地の東谷中保育園と神明町六番地の神明町保育園で、どちらも鉄筋コンクリート造り2階建て、延べ面積はおおの500平方メートル。定員は東谷中120名、神明町115名です。

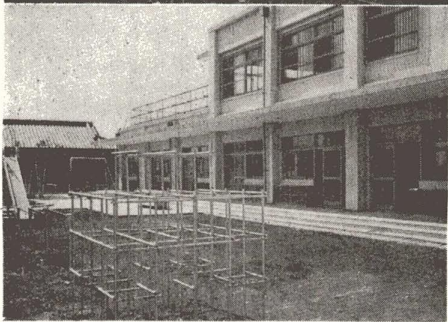
1階は、保育室と遊戯室・調理室・2階は乳児室があり庭にはブランコやすべり台、プールなど、いろいろな遊び場があります。

早めに請求を

農地報償金・特別弔慰金

△農地報償金
戦後行なわれた農地改革で、国に農地を買上げられたために、面積によって1万円～100万円までの報償金が支給されます。

△特別弔慰金
昭和40年4月1日までに弔慰金を受けたかたで、同日現在、遺族の中に公務扶助料や遺族年金などを受けているひとなない場合、特別弔慰金が支給されます。これらの請求をまだ未済のひとは、早めに請求を



写真上は神明保育園、下は東谷中保育園

少年合唱団と鼓笛隊を

10月中旬に結成

区内の小・中学生によって構成される。合唱隊と鼓笛隊が10月中旬に結成されることになりました。

これは、児童、生徒の情操教育の向上と、放課後の活用を有効にという目的で始められるものです。

隊員は、合唱隊が小学校4年から6年まで100名、鼓笛隊は小学校4年から中学校3年まで100名です。参加に、い

生業資金を貸し付けます

独立の生計を立てるため資金が必要なのに、一般の金融機関から融資を受けられず困っているかたに対し、生業資金をお貸ししますので次のところにご相談ください。

(千住一丁目仮庁舎内) 厚生部福祉課課長 藤原 啓

受付期間：10月18日～23日

成人学校生募集

区教委では、11月2日まで毎週火・金曜午後6時から区立9中にて成人学校を開いています。内容は、手芸・茶道・書道・詩の4科目。参加申し込みは旭町仮庁舎内、社会教育課文化係へ。

これが完成しますと区立保育園の数は、千住・緑町・日の出町・五反野・若松町・綾瀬・上田町・第二上田町・本木・西新井・興本・東谷中・神明町と合わせて14か所になります。

入園希望のかたは、福祉事務所(千住電田町一〇) 電話(三三二四一)へ。

求書を出したかたは、お早めに請求してください。

受付場所
農地報償金：旭町仮庁舎内区民部経済課農産係
特別弔慰金：千住一丁目仮庁舎内厚生部福祉課課長 藤原 啓

訂正：前号の2ページ「農地報償金」の記事中、受付の直通電話番号(三三二四一)を(四四六四二)と訂正します。

病気は早く見つけましょう

10月1日から 無料健康相談を実施

区では、保健所と医師会、歯科医師会、薬剤師会の協力により、10月1日から1か月間、国民健康保険に加入しているかたの無料健康相談を行います。

なんといっても病気が早期発見、早期治療がたいせつです。

なお相談を受けるときは、保険証を必ずお持ちください。相談内容と場所、期間は次のとおりです。

△レントゲン(間接)撮影・赤沈検査：保健所(毎週月・水・金曜日の午前9～10時30分)

△一般健康相談：一般病院(日曜日を除く診療時間中)

△虫歯の早期診断と口の衛生相談：歯科医院(日曜日を除く診療時間中)

△薬の相談：薬局(営業時間中)

区民ハイキング

参加者募集

区教育委員会では、区民レクリエーションのひとつとして三ツ峠ハイキングを次のとおり行ないます。

このコースは、河口湖から登る裏登山コースで景色がよく、らくに登れます。

とき：10月23日(土)～24日(日)

ところ：三ツ峠

会費：800円 定員：10名

申込対象：15才以上の区民

申込方法：10月16日(土)までに区教育委員会事務局の体育係へ(旭町仮庁舎内)

定例区議会

第3回区議会定例会は、9月28日から10月7日までの10日間、千二小の体育館で開かれています。議案は、小学校の増改築工事請負契約や条例の一部改正など9件で、このほか補正予算、町区域に関する議案なども審議される予定です。

奨学生募集

1. 区内に3年以上住んでるかたの子弟

2. 都内の学校に在学していること(昭和41年度入学生を含む)

3. 同種の奨学金を受けていないこと

賞状・月額4千円以内(15名)

10月1日までに、区役所旭町仮庁舎内、区教育委員会事務局学務課課長係へ。

はかりの定期検査

お忘れなく

商店や工場などで使っているはかりの定期検査は、毎年10月10日、10月20日、10月30日、11月10日、11月20日、11月30日、12月10日、12月20日、12月30日に行なわれます。

この検査は毎年一回、受けなければならぬことになっております。都から日時、場所を指定した通知がききましたら必ず受け付けてください。なお、8月中に通知を受け、まだ検査を受けていないかたは、次の場所へ検査を受けてください。

検査日と場所
時間は、いずれも午前9時から午後3時まで

▽10月26日 中、千寿小

敬老慰安大会

10月13日(水)午後1時から区文化会館で敬老慰安大会が開かれます。対象は、ことしの9月15日現在で80歳以上になるかたです。

国鉄北千住駅にみどりの窓口を開設

10月1日から、国鉄北千住駅にみどりの窓口を新設しました。これは電子計算機による座席予約装置によって東京上野・新宿などの始発駅と同じょうに、新幹線の切符や特急券、寝台券、座席指定券などが確実に求められるもの非常に便利です。

また、いままで当駅で扱ってこなかった湘南方面、塩原那須、草津温泉方面への各指定急行列車の座席指定券も買えます。(ただし湘南方面の土曜日の下り列車と休日の上り列車は買えません)

電話の移動相談所開設

電話公社では、電話の移動相談所を次のとおり開設します。電話の申し込みや架設相談、債券など、電話に関する各種の相談に応じますから、気軽にご利用ください。

開設日と場所
▽10月19日(火) 区役所第8出張所
▽10月20日(水) 第15出張所(時間は、いずれも午前10時から午後4時まで)

文化祭と体育大会のご案内

10月は楽しい運動会や文化祭が学校・職場などでにぎやかに行なわれると区です。

区と区教委でも、文化団体連合会や体育協会とつじよに文化祭と区民体育大会を次により開催します。

参加希望のかたは、各連盟事務局かまたは区委員事務局に早めに申し込みをさせていただきます。

文化祭日程

(文化会館)▽開会式と総会文化祭：10月30日
▽民謡(踊)：11月7日
▽洋楽舞踊：11月4日
▽産業振興館)▽日本画・洋画・写真展：10月30日
▽書道・水石展：11月3日、6日
▽華道・俳句・手芸・人形展：11月7日、10日
これらの展覧会には一般のかたも観覧できます。

▽吟詠：10月31日
▽総合芸能：11月5日
▽民謡(踊)：11月6日
▽茶道：11月7日
▽社交舞踊：11月4日
▽青年館)▽短歌：11月3日
▽謡曲：11月7日
このほか囲碁・将棋なども行なう予定です。

体育大会日程

▽山岳：10月10日 谷川岳
▽釣魚：10月24日 茨城県須賀新幹線水路
▽バレーボール：10月17日 日立産有工場体育館
▽弓道：10月17日 緑町公園内弓道場
▽サッカー：10月31日 都立足立高校
▽足球：10月17日 緑町公園
▽柔道：10月10日 区体育館
▽剣道：10月3日 梅島小体育館
▽卓球：10月17日 区体育館
▽バトミントン：10月31日 区体育館
▽バスケケット：10月3日、10日、9月26日 区立立川工場体育館
▽フットクラン：千寿小体育館

たばこは区内で買いましょう

たばこは区内で買いましょう