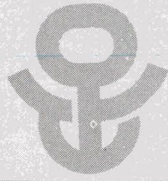


第312号

元日号

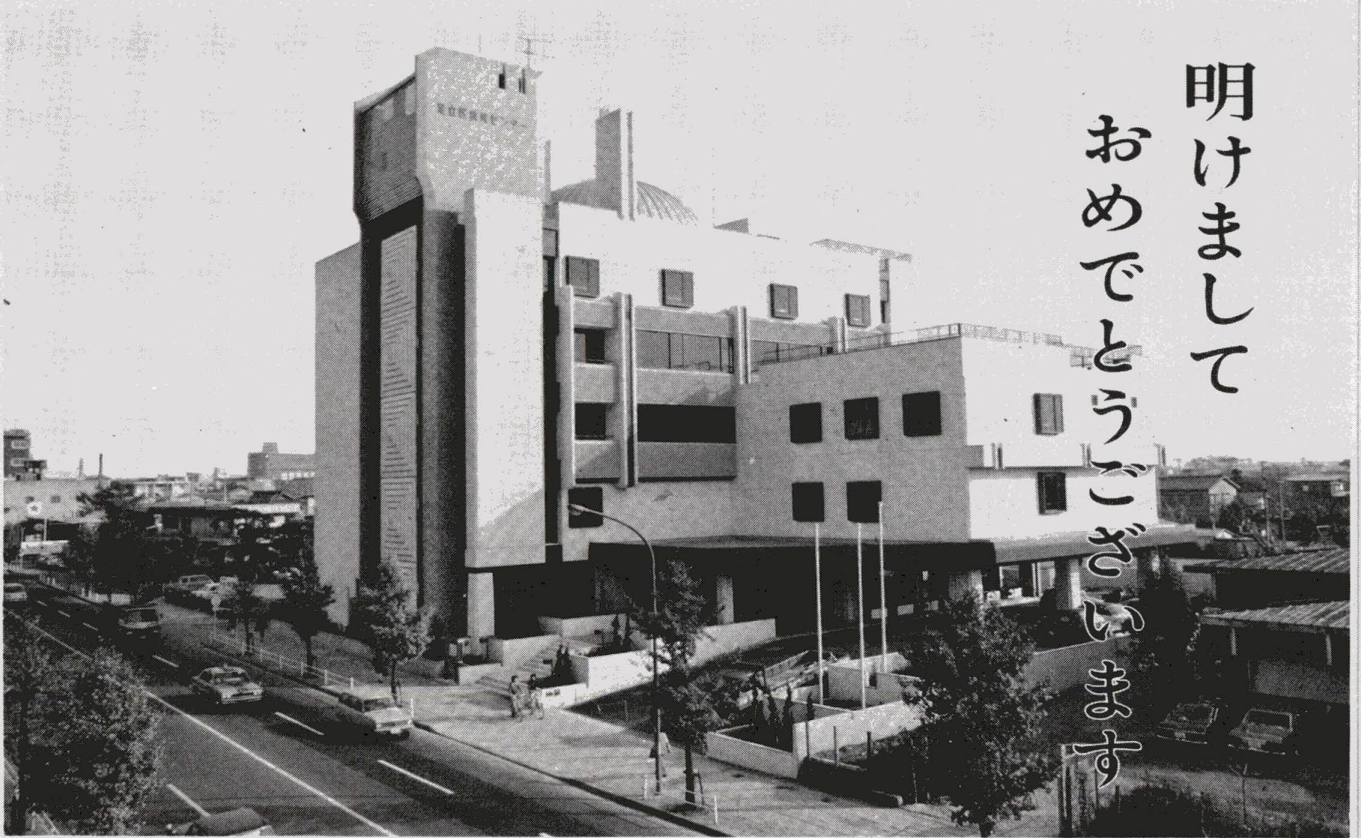
昭和49年1月1日発行



区のお知らせ

足立区
足立区千住一丁目50
☎(882) 1111
編集・発行/足立区役所

| |
|-------------------|
| 1面 |
| □竹の塚に区で初の教育センター完成 |
| 2面・3面 |
| □教育センター内部案内 |
| 4面 |
| □掲示板 |



明けまして

おめでとぅございませう

竹の塚に区で初の教育センター完成

2月に一部オープン

区内に初めてできた科学教育施設「足立区教育センター」は、昭和四十七年七月に着工、一年三か月の歳月と四億七千万円の工費をかけて、昨年十一月に建物ができあがりました。

今は、月に人が行き、電車の改札が機械化されるなど、科学万能の世の中ですが、これまで区には、学校生徒が科学の勉強するための特別の施設や、先生がさらに勉強されるための施設がありませんでした。

このため、かねてから学校の理科室では、十分にできない実験や、図で説明するだけでなく、標本などで教えられる施設が欲しいという要望がありました。

また、先生が新しい分野の研究をするためや、教育技術を身につけるための施設が必要であるという希望も区に寄せられていました。

そこで、区の長期基本計画に教育センターの建設を組んでいたので行なうなど、問題に積極的な対処をしてみました。

幸い、区議会をはじめ、区民の皆さまの協力により、花畑区民センター・教育センターも本年事業開始のはこびとなるなど、事務事業に目覚ましい進歩が見られましたことは、他区に見受けられぬ当区の特徴と、まことに有難く存じております。

例えば、医師会のご協力による休日診療の開始、防火訓練に寄せられたご協力。更には、江東地区開発促進大会に示された、区民の力の結集でありました。

新しい年を迎え、私といたしまして、世論調査などに示されたご意向を体し、本年も区民センター・山中湖林間施設・総合体育館などの建設を始めとする懸案事業を、新たな決意のもとに推進してまいります。

区民の皆さまも、区政の実情にご理解をたまわり、旧年に倍するご支援と、ご協力をお寄せ下さいますよう、お願い申し上げます。



いっあこわい
足立区長
長谷川久勇

区民の皆さま、新年明けましておめでとうござい
ます。

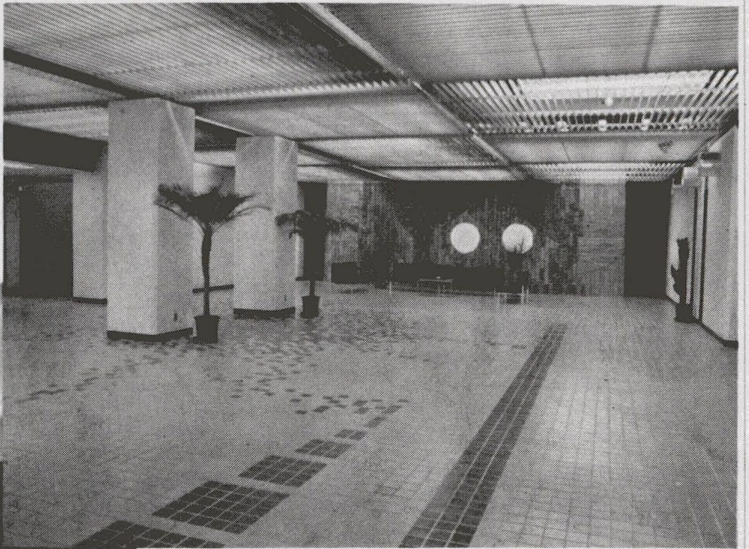
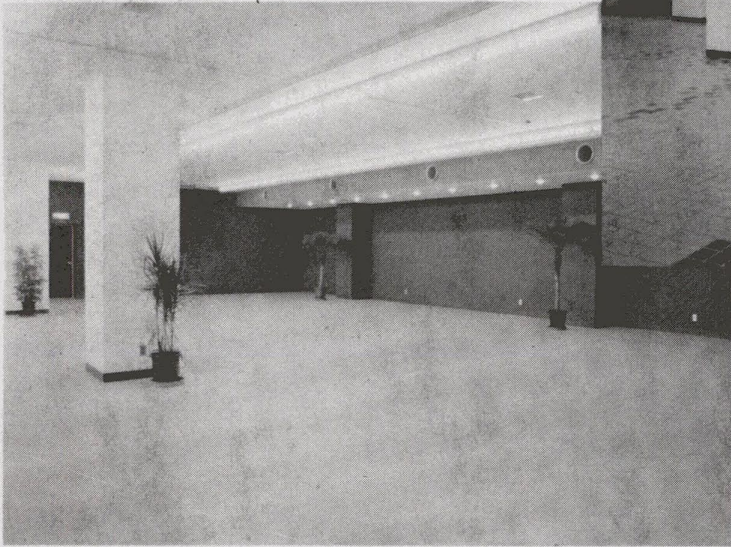
昭和四十九年の輝かしい新春を迎えて、皆さま
ご清栄と、足立区の繁栄を心から、お祝い申し上げ
ます。

さて、近年足立区は、一段と急激な都市化への道
を歩んでおります。これに伴い、皆さまの身近かな
生活を守る区政におきましても、交通・教育・公営
・環境整備・社会福祉の充実など、解決すべき仕事
は山積みしております。

このため、私は昨年四月三日、皆さまのご支援に
より、区長に就任いたしましたから、区の機構改革

玄関ホール▶

西側の玄関から入ると、眼の前に大きなホールがあります。このホールは、区民の方々が自由に休憩できるようになっています。ホールの右側には受付、左側にはエレベーターが2基備えてあります。

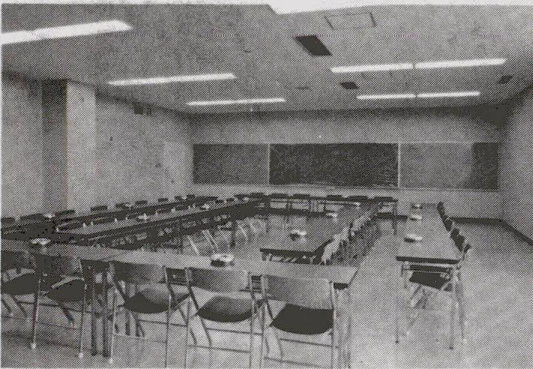


◀2階ホール

この2階ホールには、地質・地形などの模型や実際に動かすことのできるエンジン・電気のおもちゃなどの科学の模型が展示されます。これらの模型を児童・生徒が操作して、学習することができます。

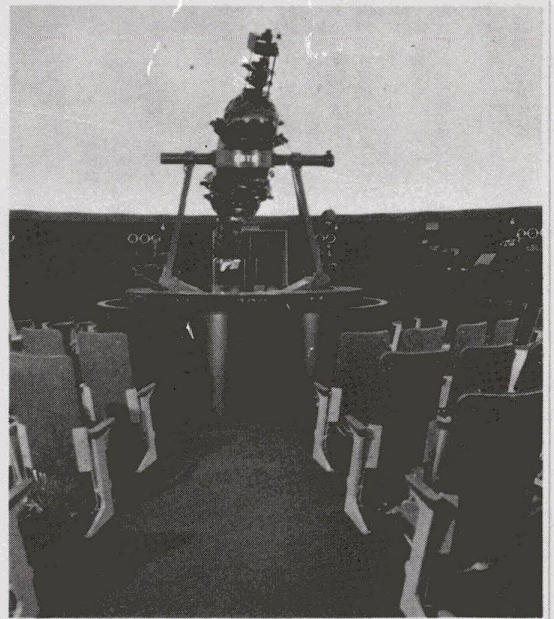
◀第1会議室

児童・生徒の事前案内や学習の準備の室として使用するほか、先生方の研修室として、使用します。



▶プラネタリウム

直径15メートルのドームには、足立区で見える星空や南極・月面から見ることのできる夜空が映し出されます。このプラネタリウムの定員は230名で、一般の方にも公開される予定です。



◀第2会議室

おもに、先生方の研修、会議などに使用する室です。



このホールには、星座のパネルが展示され、プラネタリウムに映し出された星座と比べることもできます。また、昔の飛行機模型「複製機」も置いてあります。

▼5階ホール

◀屋上から北東を眺む

教育センターの屋上から、北東に向けて撮影したものです。手前の道路は、竹の塚駅前の道路。真中に位置している団地群は、公団の竹の塚第1団地。



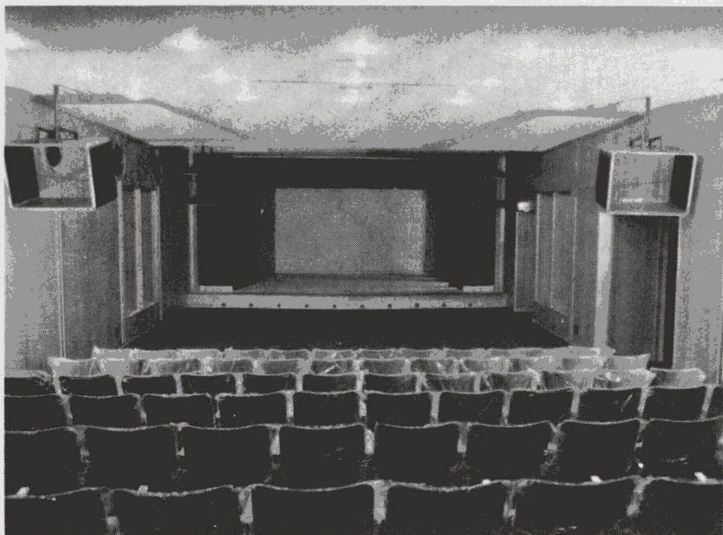


足立区議会議員
富澤孝之

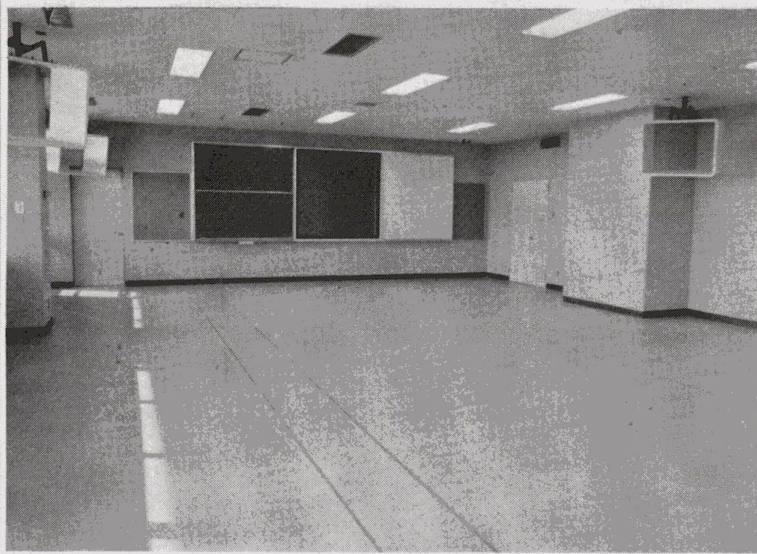
区民の皆さま明けましておめでとございます。
ここに希望の新春を迎えるにあたり、皆さまの御清福と御繁

栄を心からお祈りいたします。
私は、昨年七月の改選にともない区議会議員に就任いたしました。以来、議会の円満な運営と区政の進展を第一義として努力を重ねてまいり、おかげをもちまして大過なく越年することができましたことは、ひとえに皆さま方の御支援御協力のたまものと心から感謝を申し上げます。御承知のように、本区の人口も六十万五千を数えめざましい発展を遂げておりますが、反面、これに伴う行政需要の激増をきたしており、区民の皆さまの福祉増進と生活の安定を図るには、なお重要問題が山積し

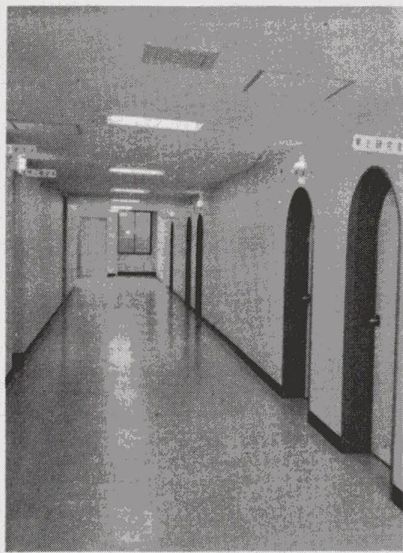
ている現状であり、さきに本区が策定いたしました「足立区長期計画」の推進とあいまって、これら諸問題の解決を図ることは、直接区政を担当するわれわれに課せられた責務であります。国際・国内情勢の最もきびしいなかで、昭和四十九年は本区躍進の年として心を新たに、さらに責任の重大さを痛感し、国および都の施策とあいまって、区政全般にわたり最大の効果があがるよう一そうの努力を傾注する所存でありますから、なにとぞ倍旧の御指導と御鞭撻をたまわりますようお願い申し上げます。



▲视听覚室
この室には、カメラ（16ミリ）、照明器具が設備され、舞台・カメラを使用して教育映画が製作できます。このほか、映写室としても使用します。

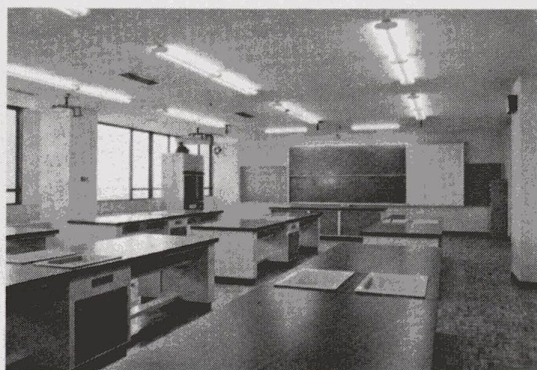


◀教育機器室
先生と児童・生徒が集団反応測定装置（アナライザ）…生徒がボタンを押すことによって生徒の反応を記憶する装置）や語学訓練の機器（L・L）などの教育機器を使用して学習する室です。



実験室▶
物理・化学・生物・地学などの実験を行なう室で、授業の一環として、小学生高学年・中学生が使用します。また先生方の実験室としても使用できます。

教育相談遊戯室▶
児童・生徒の教育上の問題など相談を受けるのが教育相談所です。この教育相談所には、専門の心理学者、専門医（小児科・精神科）・相談員などの担当者がいます。



◀教育相談所（廊下）

掲示板

新年の空にたごをあげよう!!

新しい年をむかえ、少年少女のゆたかな夢と希望をばぐむため、新年子どもたごあげ大会」を次のとおりおこないます。よい子のみなさんどうぞご参加ください。

- ▽開催日時 一月二十日(日)午後一時(雨天の場合は一月二十七日)
- ▽開催場所 千住新橋グラウンド
- ▽参加対象 区内少年団体子ども会會員
- ▽大会内容 ①個人競技 たごの形・デザイン等に工夫をこらしたものを自分で作り、審査を受ける。たごの大きさは、たて・よこ各七センチ以内とする。②プロック競技 各地少協の代表選手により、飛しようについての競技をおこなう。③アトラクション 日本たごの会」による、日本および世界各地のたごの飛しよう実演をおこなう。

※個人競技申込みについては、自作のたごをもち、一月十六日(水)午後五時までに区教育委員会青少年係へどうぞ。

なお、大会当日は、参加者先着二千名に角たご「足立雷神」をさしあげます。

保育園児募集

申込みは1月10日(日)31日
昭和四十九年四月入園の保育園児の申込み受けを次のとおり行ないます。

入園を希望される方は、あなたの住む地域を所管する福祉事務所へお申込みください。

申込みできる方——未就学児の保育にあたる方がいなかったり、働いていたり、あるいは、病気などのため、めんどうがみられないご家庭。
申込み期間——一月十日(木)～三十一日(木)

申込み先—あなたの地域を所管する次の福祉事務所へ
▽足立福祉事務所(千住柳町二丁目五番八八八—三二四)
▽中部福祉事務所(関原二丁目一〇番一〇八八九—一四八)
▽同福祉事務所竹塚分室(竹塚二丁目二五—一七) 八八三三六八〇〇

▽東部福祉事務所(東綾瀬一丁目五一—一七) 六六〇五七—一〇五
▽西部福祉事務所(鹿浜二丁目二四—一二) 八八九七五—〇二二

①申請書(各福祉事務所にありませす)
②次の税金関係の書類(それぞれ項目ごとに該当する書類全部が必要です)
▽昭和四十八年度分特別区民税額のお知らせのもの(例)納税通知書、特別徴収通知書、課税証明書など
▽昭和四十八年度分所得税額のお知らせのもの(例)納税通知書、源泉徴収票、確定申告書の控えなど

ただし、四十八年度分が未確定の場合は四十七年度分のもの。
▽昭和四十八年度分固定資産税額のお知らせのもの(土地、家屋をお持ちの方のみ)

③印かん
くわしくは、各福祉事務所へおたずねください。

成人式に

ご参加ください
一月十五日成人の日

区と区教育委員会・区選挙管理委員会では、ことし成人になられる方を対象に、記念して「成人式のつどい」を次のとおり開催します。
成人となられる方には、年賀ハガキでご案内をさしあげましたので、当日会場へお持ちください。
なお、服装は華美にならないよう、平服でご参加をお願いします。また、各会場には駐車場がありませんので、車の参加はご遠慮ください。
▽対象 昭和二十八年一月十六日から昭和二十九年一月十五日までに生まれ、現在足立区に住んでいる方。

日時 昭和四十九年一月十五日(火) 午前十時三十分(ただし文化会館は午前十一時三十分から)

会場 ①区文化会館(中央本町一丁目一七—一) 第六、七、十一、十四、十五、十六、東東原
②区産業振興館(千住二丁目五〇) 第三、第四、五出張所管内の方
③区立江北中学校(江北一丁目一九—一) 第八、九、十二、十三、二十出張所管内の方
④区立東綾瀬中学校(綾瀬三丁目二—一四) 第十七、十八、十九、東綾瀬出張所管内の方

講演 第一会場 俳人 楠木憲吉氏 第二会場 立正女子大学長 小尾雄雄氏 第三会場 早稲田大学教授 仁田六三郎氏 第四会場 評論家 ドクトルチエコ氏

軽音楽と新成人のつどい
会場 区文化会館 時間 午後一時開演 出演 ポニー・ジャック
▽綾部肇とピアノカルテット
▽三十日(水) 北千住駅西口

▽三十一日(木) 第十七出張所分室
時間は、午前十時から午後三時まで(ただし、午前十一時三十分から午後〇時三十分までは休憩時間)です。

特別区の職員募集

特別区(江戸川区を除く)二十二区職員の募集を次のとおり行ないます。希望される方は、所定の申込用紙でお申込みください。
▽募集職種・人員 土木約五十名 建築約五十名
▽受験資格 学歴を問わず、昭和二十一年四月二日から昭和二十七年四月一日までに生まれた方
▽試験日 昭和四十九年一月二十七日(日)

▽申込受付期間 郵送一月八日(火)まで消印のあるもの、持参一月九日(水)～十一日(金)
▽申込書 区役所一階案内所・区政会館六階人事企画部企画課
くわしくは、特別区人事厚生事務組合人事企画部企画課へどうぞ。
電話二六五〇〇六七(内線二五四)

休日診療のご案内

区では、足立区医師会の協力による休日診療所を区内三か所に開設しています。休日診療は、内科・小児科の急病の際にご利用いただくものですので、ご注意ください。

- ▽千住休日診療所(千住仲町一五) 足立区医師会館五階 八七〇—〇四六一
- ▽綾瀬休日診療所(東綾瀬一丁目五—一七) 東部区民福祉センター地内 電話設中
- ▽竹塚休日診療所(竹塚二丁目二五—一八) 教育センター一階東側 二五—一五〇—八八〇—

▽健康保険証・医療証・休日受診票
▽利用の注意

▽建設工事施工統計調査
建設省では、毎年十二月三十一日現在で、全国の建設業者の方を対象に、建設工事施工統計調査を実施しています。
この調査は、我が国における建築業を総合的に把握するためのたいへん重要な調査です。
当区でも、今月中旬に区内の建設業者の方に調査票をお送りしますので、よろしく調査にご協力ください。

(医療扶助の方)などを忘れずご持参ください。
一月十七日から二十六日までの間に近くの出張所へハガキをお持ちになり、記念品をお受けとってください。

統計調査にご協力

通産省では、毎年十二月三十一日現在で、製造業に属するすべての事業所を対象に工業統計調査を実施しています。
ご協力いただいた調査の結果は、企業・各種団体・官公庁などで、資料として広範囲に利用されています。
当区でも、今月下旬から調査を始めています。製造業を営まれている方、どこへ調査員がお伺かがいします。その時には、どうぞ調査にご協力ください。よろしくお願いいたします。

トラの話

新春おめでとございます。
さて今年も寅年。勇猛果敢目的にまわつて跳躍する年です。が、まア正月松の内ぐらひは、のんびりと、あれこれトラのお話など申しのべることにいたしましょう。

トラは、寅(イン)で動物の虎をあてはめて、トラ年と呼んでいる。十二支の三番目で、昔の時刻名であることはあまり知られていない。時代劇のコワイ場面など、時を表わす丑三つ時が、午前一時から三時をいい、次の三時から五時までは寅と呼んだ。もともと、この十二支というのは中国古来の「夏(か)とか殷(いん)の時代の教訓とされている。

甲、乙、丙が干(じっかん)で、子(し)、丑(ちゆう)、寅(いん)、卯(ぼう)……が十二支である。これを年月として用いたのが中国の暦法で、日本には奈良朝時代に登場したという。

十干と十二支を組み合わせると六十一回目に同じものが回ってくる。これが赤いチャンチャンコ、還暦というわけである。人間の寿命が短かった昔は、長寿の一つの証として、盛大な祝宴をはったものといわれている。

トラは百獣の王
中国では、このトラを百獣の王として、ライオンと同格にしていた。トラを単に猛獣というとならぬ方だけではないことを物語っている。トラの化石が北極地方にだけ発見され、寒い地方で発生したとされている。中国地方から次第に南下して、マレー半島やインドに広がり、また中央アジア、イランなど西方に分布した。その名も、チウセントラやシベリアトラ、そして動物園に多いベンガ

トラなど、アジアの雄として君臨している。
さらに、トラは神秘的な動物で「梟星散じて虎となる」といひ、そして今年寅年。寅は空の大切な星である。まア正月松の内ぐらひは、のんびりと、あれこれトラのお話など申しのべることにいたしましょう。

トラは、寅(イン)で動物の虎をあてはめて、トラ年と呼んでいる。十二支の三番目で、昔の時刻名であることはあまり知られていない。時代劇のコワイ場面など、時を表わす丑三つ時が、午前一時から三時をいい、次の三時から五時までは寅と呼んだ。もともと、この十二支というのは中国古来の「夏(か)とか殷(いん)の時代の教訓とされている。

甲、乙、丙が干(じっかん)で、子(し)、丑(ちゆう)、寅(いん)、卯(ぼう)……が十二支である。これを年月として用いたのが中国の暦法で、日本には奈良朝時代に登場したという。

十干と十二支を組み合わせると六十一回目に同じものが回ってくる。これが赤いチャンチャンコ、還暦というわけである。人間の寿命が短かった昔は、長寿の一つの証として、盛大な祝宴をはったものといわれている。

トラは百獣の王
中国では、このトラを百獣の王として、ライオンと同格にしていた。トラを単に猛獣というとならぬ方だけではないことを物語っている。トラの化石が北極地方にだけ発見され、寒い地方で発生したとされている。中国地方から次第に南下して、マレー半島やインドに広がり、また中央アジア、イランなど西方に分布した。その名も、チウセントラやシベリアトラ、そして動物園に多いベンガ

トラなど、アジアの雄として君臨している。
さらに、トラは神秘的な動物で「梟星散じて虎となる」といひ、そして今年寅年。寅は空の大切な星である。まア正月松の内ぐらひは、のんびりと、あれこれトラのお話など申しのべることにいたしましょう。

トラは、寅(イン)で動物の虎をあてはめて、トラ年と呼んでいる。十二支の三番目で、昔の時刻名であることはあまり知られていない。時代劇のコワイ場面など、時を表わす丑三つ時が、午前一時から三時をいい、次の三時から五時までは寅と呼んだ。もともと、この十二支というのは中国古来の「夏(か)とか殷(いん)の時代の教訓とされている。

甲、乙、丙が干(じっかん)で、子(し)、丑(ちゆう)、寅(いん)、卯(ぼう)……が十二支である。これを年月として用いたのが中国の暦法で、日本には奈良朝時代に登場したという。

十干と十二支を組み合わせると六十一回目に同じものが回ってくる。これが赤いチャンチャンコ、還暦というわけである。人間の寿命が短かった昔は、長寿の一つの証として、盛大な祝宴をはったものといわれている。

トラは百獣の王
中国では、このトラを百獣の王として、ライオンと同格にしていた。トラを単に猛獣というとならぬ方だけではないことを物語っている。トラの化石が北極地方にだけ発見され、寒い地方で発生したとされている。中国地方から次第に南下して、マレー半島やインドに広がり、また中央アジア、イランなど西方に分布した。その名も、チウセントラやシベリアトラ、そして動物園に多いベンガ

トラなど、アジアの雄として君臨している。
さらに、トラは神秘的な動物で「梟星散じて虎となる」といひ、そして今年寅年。寅は空の大切な星である。まア正月松の内ぐらひは、のんびりと、あれこれトラのお話など申しのべることにいたしましょう。

トラは、寅(イン)で動物の虎をあてはめて、トラ年と呼んでいる。十二支の三番目で、昔の時刻名であることはあまり知られていない。時代劇のコワイ場面など、時を表わす丑三つ時が、午前一時から三時をいい、次の三時から五時までは寅と呼んだ。もともと、この十二支というのは中国古来の「夏(か)とか殷(いん)の時代の教訓とされている。