



足立区のお知らせ

足立区千住一丁目 50
☎(882) 1111
編集・発行/足立区役所

高齢者無料職業相談

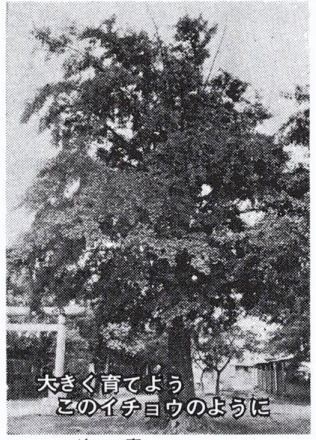
高齢者に向く仕事の求人・求職についてのご相談がありましたらお申出ください。社会福祉協議会の専門相談員がおうけします。相談日は、毎月第 4 火曜日(12 月のみ休み) 午前 10 時～午後 3 時 区役所 1 階区民相談室です。

町に緑をとりもどそう 結婚記念樹をプレゼント 10 月には植木祭りも

都市化がすすみ、町から緑が失われ、夏にうらやせむもほとんと見ることができません。町に緑をとりもどすため、区では結婚記念樹をプレゼントなどの事業をすすめています。

結婚記念樹を プレゼント

お二人の思い出を記念して植樹し、成長とともに楽しんでください。大地へ根をはり、やがて緑陰をのびにのびる樹木のように、堅実な家庭をつくらせてください。と、区民にプレゼントします。



大きく育てよう
このイネウのように

植える場所を持たない方のためには、公園の一部などに「結婚記念樹コーナー」を設けます。
◆対象者
今年の四月一日以降に結婚し、大地へ根をはり、やがて緑陰をのびにのびる樹木のように、堅実な家庭をつくらせてください。と、区民にプレゼントします。

イネウ(落葉高木)：足立区の木です。成長が早く、十月に花を咲かせ、美しい。八重桜(常葉高木)：美しい。花を咲かせ、刈込みの移植は出来ない。柿の木(落葉中木)：手入れ次第で、毎年実をつけるが、大木の移植は困難。
クロガネモチ(常緑高木)：秋から冬にかけて、真赤な実をつけ美しく、小鳥が喜んで食べる。紅梅(落葉中木)：早春に気品高く開花し、おめでたい木として庭に植える。春に植える木：九月から来年一月までに申込み済みの方は、ラカマキ、ヒヨドリギ、モノセキ、サザナギ、黒竹

幼稚園の保育料を 減免します

世帯の所得状況	減免される限度額	
	私立幼稚園	区立幼稚園
生活保護世帯 区民税所得割非課税	保育料等の全額 (年額 3 万円を限度)	保育料等の全額 (年額 7,200 円を限度)
区民税所得割課税額 5,000 円以下	保育料等の全額の 3/4 (年額 2 万円を限度)	保育料等の全額の 3/4 (年額 4,800 円を限度)
区民税所得割課税額 10,000 円以下	保育料等の全額の 2/3 (年額 1 万円を限度)	保育料等の全額の 2/3 (年額 3,600 円を限度)
区民税所得割課税額 20,000 円以下	保育料等の全額の 1/2 (年額 5 千円を限度)	保育料等の全額の 1/2 (年額 3,600 円を限度)

区教育委員会は区内の公立または認可されている私立幼稚園に四歳～五歳児(昭和四十九年現在)の満年齢による)を通過させて、一定基準の収入を超えないご家庭を対象に、幼稚園を通じ、保育料などの減免を行ないます。これは経済的な負担を減らし、幼稚園への就園を奨励するために設けられた制度です。申込手続などは、次のとおりです。

◆申込み方法
区役所窓口(婚姻届を出したとき、案内状で申込み用紙をさしあげます。好きな苗木一本を選んでご利用の方については、苗木は区で選びますのでご了承ください。)
なお、四月八日に届出するまでには、通知がもたれた場合は、官製ハガキで、「結婚記念樹希望」と書き、住所・氏名・結婚年月日のほか、自分で植たい方は、希望の苗木を、また結婚記念樹コーナーを利用される方はの旨を記入の上、足立区役所課(〒111-0002 足立区千住一丁目 50)へお申込みください。
◆配布の日時
苗木を植える時期に応じて、春と秋にお配じます。八月までに申込みの方は、九月に、九月以降の方は、来月に区役所本庁舎降の二階倉庫で配布予定です。

◆減免額(左表参照)
①該当する世帯：年額三万円を限度とし、
②該当する世帯：年額二万円を限度とし、
③該当する世帯：年額一万円を限度とし、
④に該当する世帯：年額五千円を限度とします。

◆申請はお済みですか
区では、私立幼稚園児保護者の負担を軽減するための補助金を交付していますが、区外の私立幼稚園へ通園させている保護者の方で、まだ手続をされていない方は、至急手続をお願いします。

◆お産の費用に
お困りの家庭へ
区では、妊産婦が入院して分娩する必要がありながら、その費用にお困りの家庭に、出産費の補助を行なっています。

◆防災の日にならな
わが家の震災訓練
実施日時：九月四日(土)午前九時～正午
実施場所：(1)本区訓練
(2)現地訓練：(1)本区訓練
第一公園(東葉原出) 張所管内
(2)第一公園(東葉原出) 張所管内
(3)第一公園(東葉原出) 張所管内

◆先には緩軌東口高架下に開設した緩軌自転車専用レーン(写真)は、自転車専用レーンとして整備されています。また、夜間照明の設備も完成し、夜間利用者の方も、一層便利にご利用できるように整備しました。

◆ご利用を
また、自転車専用東武沿線の五反野・梅島・西新井、竹の家にもつるため開閉と交渉をかわされ、計画中です。

◆植木祭りに
お出かけください
樹木の親しみ、区内一本でも緑をおく植えてもらおうと、くわい、日時などは後ほどご通知します。

◆お産の費用に
お困りの家庭へ
区では、妊産婦が入院して分娩する必要がありながら、その費用にお困りの家庭に、出産費の補助を行なっています。

◆先には緩軌東口高架下に開設した緩軌自転車専用レーン(写真)は、自転車専用レーンとして整備されています。また、夜間照明の設備も完成し、夜間利用者の方も、一層便利にご利用できるように整備しました。

◆ご利用を
また、自転車専用東武沿線の五反野・梅島・西新井、竹の家にもつるため開閉と交渉をかわされ、計画中です。

◆植木祭りに
お出かけください
樹木の親しみ、区内一本でも緑をおく植えてもらおうと、くわい、日時などは後ほどご通知します。

◆お産の費用に
お困りの家庭へ
区では、妊産婦が入院して分娩する必要がありながら、その費用にお困りの家庭に、出産費の補助を行なっています。

◆先には緩軌東口高架下に開設した緩軌自転車専用レーン(写真)は、自転車専用レーンとして整備されています。また、夜間照明の設備も完成し、夜間利用者の方も、一層便利にご利用できるように整備しました。

◆ご利用を
また、自転車専用東武沿線の五反野・梅島・西新井、竹の家にもつるため開閉と交渉をかわされ、計画中です。

◆植木祭りに
お出かけください
樹木の親しみ、区内一本でも緑をおく植えてもらおうと、くわい、日時などは後ほどご通知します。

◆お産の費用に
お困りの家庭へ
区では、妊産婦が入院して分娩する必要がありながら、その費用にお困りの家庭に、出産費の補助を行なっています。

◆先には緩軌東口高架下に開設した緩軌自転車専用レーン(写真)は、自転車専用レーンとして整備されています。また、夜間照明の設備も完成し、夜間利用者の方も、一層便利にご利用できるように整備しました。

◆ご利用を
また、自転車専用東武沿線の五反野・梅島・西新井、竹の家にもつるため開閉と交渉をかわされ、計画中です。

◆植木祭りに
お出かけください
樹木の親しみ、区内一本でも緑をおく植えてもらおうと、くわい、日時などは後ほどご通知します。

◆お産の費用に
お困りの家庭へ
区では、妊産婦が入院して分娩する必要がありながら、その費用にお困りの家庭に、出産費の補助を行なっています。

