



足立区のお知らせ

足立区千住一丁目50番(882) 足立区役所 編集・発行/足立区役所

人口調べ	
(昭和50年1月1日現在)	
世帯	196,454
男	309,196
女	300,597
計	609,793
(前月より280人増)	

貸付条件：無利子、無担保、保証人不要

▼国民年金保険料を貸付け
一再開五年年金
すでに再開五年年金に加入されている方で、さかのぼり分の保険料の納付にお困りの方で、保険料の納付金を次の要領でお貸しします。

▼再開五年年金
一再開五年年金に加入されている方で、さかのぼり分の保険料の納付にお困りの方で、保険料の納付金を次の要領でお貸しします。

▼家事援助者を派遣します
心身障害者をかかえているご家庭に対して、家事援助者を派遣します。

▼児童手当金を振込みます
昭和五十二年期支払分、昭和四十九年十月から昭和五十二年一月分までの児童手当は、二月十二日にあなたの指定した金融機関に振込みますので、お受取りください。

▼区民文化教室
科目 孔版・手芸(ハリ) 定員 各科五十名(先着順) 期日 二月十三日(木)・三月二十五日(土) 午後六時三十分～八時二十分 毎週火・水曜日(二回) 延十日間 場所 足立区青年館(東武線大塚駅前) 対象 区内在住・在勤の二十五歳までの方

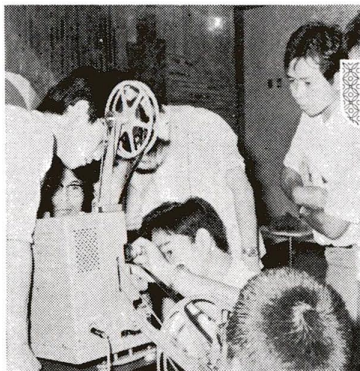
▼足立区少年鼓笛隊・合唱団
昭和四十年に発足した足立区少年鼓笛隊・合唱団も、今年で十年目をむかえます。毎週土曜日、足立区少年少女達から鼓笛隊・合唱団活動による情操教育を通して、豊かな心を育て、さらししい友誼を育んでいきます。日頃の各種行事を通じて、みなさんの思い

▼区民スキースクール
期日 二月八日(土)・三月十一日(日) 火三泊四日(車中泊) 場所 志賀高原(八ヶ岳スキー場) 定員 五十名(定員になり次第締切)

あなたも積極的にご参加を

スポーツ講習会・各種講座

区では、みなさんの健康増進・体力づくりのためのスポーツ講習会や余暇を利用して、教養を高められるように文化講座を開催するなど、みなさんの手助けになるよう各種の行事を行なっています。また、少年少女の健全育成を図るための「少年鼓笛隊・合唱団」の養成や少年団体の育成に力を入れています。そこで今回は、みなさんが気軽に参加できる催しものを紹介してみました。



16ミリ講習会風景

●青年文化教室
科目 孔版・手芸(ハリ) 定員 各科五十名(先着順) 期日 二月十三日(木)・三月二十五日(土) 午後六時三十分～八時二十分 毎週火・水曜日(二回) 延十日間 場所 足立区青年館(東武線大塚駅前) 対象 区内在住・在勤の二十五歳までの方

●16ミリ映写機講習会
日時 二月十二日(水)・十四日(金)・二月十九日(火) 場所 足立区青年館(東武線大塚駅前) 対象 区内在住・在勤の方

●区民スキースクール
期日 二月八日(土)・三月十一日(日) 火三泊四日(車中泊) 場所 志賀高原(八ヶ岳スキー場) 定員 五十名(定員になり次第締切)

▼施設見学会にご参加
区では、区民の方を対象に、施設見学会を実施しています。ご希望の方は、ふるって申込みください。

▼生徒募集
募集人員 生産機械科・金属成型科・自動車科・電気科・電子科・建築科・室内造形科・環境理科科各二十名

▼環境週間の標語を募集
募集期間 二月十日(土)～二十日(土) 応募方法 官製はがき一枚に、自然の保護と環境の保全の意義を強調したものを一標語で、住所(都道府県名)・氏名・年齢・郵便記号を記入し、電話通話明記の郵便箱へ送付してください。

▼町区域の変更
日本住宅公団で施工中の北部流通業務団地の倉庫町が、昭和四十九年三月二十八日付で入谷町に編入されました。

▼募集します
方 昭和五十年十月卒業見込みの方(含む) お互に同等以上の学力を有する方

▼区長選挙
区議会議員選挙 立候補予定者説明会 四月二十七日(日) に行なわれる選挙の立候補予定者説明会を次のとおり開催します。

▼町区域の変更
日本住宅公団で施工中の北部流通業務団地の倉庫町が、昭和四十九年三月二十八日付で入谷町に編入されました。

▼町区域の変更
日本住宅公団で施工中の北部流通業務団地の倉庫町が、昭和四十九年三月二十八日付で入谷町に編入されました。

▼区民文化教室
科目 孔版・手芸(ハリ) 定員 各科五十名(先着順) 期日 二月十三日(木)・三月二十五日(土) 午後六時三十分～八時二十分 毎週火・水曜日(二回) 延十日間 場所 足立区青年館(東武線大塚駅前) 対象 区内在住・在勤の二十五歳までの方

▼16ミリ映写機講習会
日時 二月十二日(水)・十四日(金)・二月十九日(火) 場所 足立区青年館(東武線大塚駅前) 対象 区内在住・在勤の方

▼区民スキースクール
期日 二月八日(土)・三月十一日(日) 火三泊四日(車中泊) 場所 志賀高原(八ヶ岳スキー場) 定員 五十名(定員になり次第締切)

▼町区域の変更
日本住宅公団で施工中の北部流通業務団地の倉庫町が、昭和四十九年三月二十八日付で入谷町に編入されました。

▼募集します
方 昭和五十年十月卒業見込みの方(含む) お互に同等以上の学力を有する方

▼区長選挙
区議会議員選挙 立候補予定者説明会 四月二十七日(日) に行なわれる選挙の立候補予定者説明会を次のとおり開催します。

▼町区域の変更
日本住宅公団で施工中の北部流通業務団地の倉庫町が、昭和四十九年三月二十八日付で入谷町に編入されました。

▼町区域の変更
日本住宅公団で施工中の北部流通業務団地の倉庫町が、昭和四十九年三月二十八日付で入谷町に編入されました。

お知らせします

●区長選挙
区議会議員選挙 立候補予定者説明会 四月二十七日(日) に行なわれる選挙の立候補予定者説明会を次のとおり開催します。

▼募集します
方 昭和五十年十月卒業見込みの方(含む) お互に同等以上の学力を有する方

▼区長選挙
区議会議員選挙 立候補予定者説明会 四月二十七日(日) に行なわれる選挙の立候補予定者説明会を次のとおり開催します。

▼町区域の変更
日本住宅公団で施工中の北部流通業務団地の倉庫町が、昭和四十九年三月二十八日付で入谷町に編入されました。

▼町区域の変更
日本住宅公団で施工中の北部流通業務団地の倉庫町が、昭和四十九年三月二十八日付で入谷町に編入されました。

●愛の献血にご協力を
二月の移動献血日程 六日(水) 中川北中学校 十二日(水) 第七中学校 十九日(水) 竹の塚駅前 二十日(金) 第九出張所 二十五日(火) 花畑民センター 二十八日(金) 北千住駅西口

▼募集します
方 昭和五十年十月卒業見込みの方(含む) お互に同等以上の学力を有する方

▼区長選挙
区議会議員選挙 立候補予定者説明会 四月二十七日(日) に行なわれる選挙の立候補予定者説明会を次のとおり開催します。

▼町区域の変更
日本住宅公団で施工中の北部流通業務団地の倉庫町が、昭和四十九年三月二十八日付で入谷町に編入されました。

▼町区域の変更
日本住宅公団で施工中の北部流通業務団地の倉庫町が、昭和四十九年三月二十八日付で入谷町に編入されました。

●電気・ガス税が引下げられました
税率：電気税：六%を五%に引下げ、ガス税：五%を四%に引下げ

▼募集します
方 昭和五十年十月卒業見込みの方(含む) お互に同等以上の学力を有する方

▼区長選挙
区議会議員選挙 立候補予定者説明会 四月二十七日(日) に行なわれる選挙の立候補予定者説明会を次のとおり開催します。

▼町区域の変更
日本住宅公団で施工中の北部流通業務団地の倉庫町が、昭和四十九年三月二十八日付で入谷町に編入されました。

▼町区域の変更
日本住宅公団で施工中の北部流通業務団地の倉庫町が、昭和四十九年三月二十八日付で入谷町に編入されました。

住民税 申告書の書き方

ことしも“住民税(特別区民税・都民税個人分)”の申告時期が近づいてまいりました。みなさんが、正しい申告をされることによって、適正な課税がなされるよう、今回は、都・区民税の申告と、申告書の書き方についてご説明します。



課税される方は

- 50年1月1日現在区内に住み、前年中(49年中)に所得があった方
ただし、非課税に該当する方は除きます。
- 区内に事務所や事業所、家屋敷などがある方、区外に住んでいる方

申告が必要な方は

- 前年中に所得があった方。ただし、次に該当する方は除かれます。
- 1. 所得税の確定申告をする方
- 2. 前年中の所得が給与所得だけで、勤務先から区へ給与支払報告書が出された方
- 3. 前年中の合計所得金額が基礎控除額、配偶者控除額及び扶養控除額の合計額以下の方
○事業所・事務所・家屋敷などがある方

提出期限と場所は

提出期限は3月15日です。期限まぎわはたいへん混み合いますから、お早めに区役所、区第二庁舎またはもよりの出張所へお出ください。なおみなさまの便宜をはかるため、次のとおり課税課職員が出張受け付けを行いますので、ご利用ください。

- 3月11日(火)12日(水)
場所…常東出張所・第3出張所～第12出張所
 - 3月13日(木)14日(金)
場所…第13出張所～第20出張所、東綾瀬出張所、東栗原出張所
- ※時間はいずれも午前9時～午後4時

計算の仕方は

- ①所得金額=収入金額-④必要経費-③事業専従者控除額
- ②課税標準額=所得金額-⑤所得控除
- ③①算出所得割額=課税標準額×税率
- ④差引所得割額=算出所得割額-⑥税額控除
- ⑤特別区民税・都民税個人分=差引所得割額+均等割額(区600円、都100円)

必要経費

収入を得るために必要な経費です。販売した商品の原価、雇人費、減価償却費等。

事業専従者控除額

事業専従者給与額を収入金額から差引かれます。

青色専従者給与額…完全給与制
白色専従者…次のうち、いずれか少ない金額。I 20万円 II (事業・不動産および山林所得)÷(事業専従者の数+1)

所得控除

次の種類があり、これに該当する場合は、所得金額から差引くことができます。

1. 雑損控除…(損害金額-保険金などであられた金額)- (所得金額×1/10)
2. 医療費控除…(支払った医療・医薬費の総額-保険金でうめられた金額)- (所得金額×5/100) ※"所得金額×5/100が10万円を超える場合は10万円とする。※控除額の最高限度は100万円です。
3. 社会保険料控除…49年中支払った金額
4. 小規模企業共済等掛金控除…49年中支払った金額
5. 生命保険料控除…支払った保険料が
I 1万5千円以下…全額
II 15,001円～40,000円…支払った保険料÷2

所得税

確定申告はお早めに

税務署では、2月17日(月)から申告相談に応じています。お気軽においでください。

申告すれば税金がもどる方

源泉徴収された税金や予定納税をした税金が納め過ぎになっている人は、確定申告をして税金の還付を受けてください。

特に、次のような人は、税金が納め過ぎになっているかどうかを確かめてください。
▽49年中の所得が少ない人で、利子や配当、原稿料などの収入がある人
▽サラリーマンで雑損控除や、医療費控除、住宅取得控除などを受けることができる人
▽サラリーマンで年中途中で退職し、その後就職しなかったため年末調整を受けなかった人

- 7. 500円
- III 4万円超…27,500円
- 6. 障害者控除…13万円(特別障害者は16万円)
- 7. 老年者控除…(65歳以上で49年中の合計所得金額が500万円以下の場合)13万円控除
- 8. 寡(か)婦控除…13万円
- 9. 勤労学生控除…13万円
- 10. 配偶者控除…18万円
- 11. 扶養控除…
I 配偶者がいる場合
1人目から 14万円
II 配偶者がいない場合
1人目 16万円
2人目から 14万円
III 老人扶養親族 16万円
- 12. 基礎控除…18万円
※ 老年者年金特別控除…公的年金等の収入金額が60万円に満たない場合は、その収入金額、60万円を超える場合は60万円。

算出所得割額の出し方

別掲の速算表(課税標準額×税率-速算控除額)により計算したものが算出所得割額で、特別区民税分と都民税個人分とを別々に計算します。

【例】課税標準額が40万円の場合
40,000円× $\frac{3}{100}$ -3,000円=9,000円…特別区民税分
40,000円× $\frac{10}{100}$ =8,000円…都民税個人分

税額控除

算出所得割額から控除されるもので、49年中に配当所得があった場合に控除されます。その控除額は

- 特別区民税分…配当所得金額の2.0%
 - 都民税個人分…配当所得金額の0.8%
- ただし、課税総所得金額、課税長期(短期)譲渡所得金額の合計額が1,000万円をこえる部分の配当所得金額については、この率のそれぞれ半分です。

還付を受けるための確定申告書の提出は、2月15日(土)以前でも受け付けますから、なるべく早く申告して税金の還付を受けてください。

税務署では、「還付申告の相談コーナー」を設けて、申告期間前でも受け付けていますからお早めにご利用ください。

申告が必要な方

○一般の人の場合
49年中の所得金額が、基礎控除額(232,500円)、配偶者控除額(232,500円)、扶養控除額(220,000円)その他の所得控除額の合計額よりも多い人は申告をしなければなりません。

○給与所得者の場合
大部分の人は申告する必要はありませんが、次のいずれかにあたる人は、申告をしなければなりません。
▽49年中の給与の収入が800万円をこえる人
▽給与所得以外の所得が10万円をこえる人
▽同族会社の役員などで、その会社から給与

算出所得割額速算表

特別区民税		
課税標準額	区民税税率	
	税率	速算控除額
30万円まで	2%	0円
50 "	3	3,000
80 "	4	8,000
110 "	5	16,000
150 "	6	27,000
250 "	7	42,000
400 "	8	67,000
600 "	9	107,000
1,000 "	10	167,000
2,000 "	11	267,000
3,000 "	12	467,000
5,000 "	13	767,000
5,000万円をこえるもの	14	1,267,000

都民税(個人分)		
課税標準額	税率	速算控除額
150万円をこえるもの	4%	30,000円

○先般、税制調査会から答申が出ましたので、今年も一部の所得控除額が引き上げになるものと思われま

くわしくは課税課へ

「申告書用紙」と

「申告書の手びき」

は2月10日に発送します

以上で住民税の申告とその書き方の説明は終わりますが、わからないところや、くわしいことは、お手もとへお送りした「申告書の手びき」(確定申告予定者及び勤務先から給与支払報告書が提出される方は、前述のように住民税の申告は必要ありませんので、郵送されません)をお読みくださるか、課税課へおたずねください。

のほかに土地建物などの賃貸料、貸付金の利子などの支払いを受ける人
▽給与を2か所以上から受けている人

譲渡所得の申告

譲渡所得があると見込まれる方には、確定申告書(分離課税用)と「譲渡内容についてのお尋ね」を同封送付してあります。

この「お尋ね」は、後日、譲渡所得の計算内容などについてご照会し、またはご説明をいただく手数を省きたいためのものですから、「お尋ね」に関係事項を記入して確定申告書に添付して提出してください。

譲渡所得の申告手続について、税務署にご相談のうえ提出したいと希望される方は、ご来署の際、できるだけ「お尋ね」に関係事項をご記入のうえ、不動産の売買契約書または、売渡しのわかる書類、売渡の費用の領収証、売った物件の取得価額のわかる書類とともにご持参ください。

国税・地方税の共同説明会

所得税、住民税の申告書の書きかたなどについて、次の日程で説明会を開催しますから、お近くの会場へおいでください。

開催日	会場
2月12日(水)	東部区民福祉センター会議室 亀有信用金庫竹の塚支店
2月13日(木)	教育センター1階会議室 足立信用金庫江北支店
2月14日(金)	区役所7階大会議室 朝日信用金庫足立支店
2月17日(月)	足立農業協同組合会議室 西新井税務署3階大会議室

時間は、いずれも午後1時30分からです。

センター・児童館・老人館だより

- ◆東部区民福祉センター 電話六〇五七〇一
- ◆ベイパークラフト教室(十日) 午後一時:材料費七百円 手芸教室(十九日) 午後一時:材料費千八百円(押絵) 八百円(はり絵)
- ◆中部区民福祉センター 電話八九九四六六一
- ◆老人無料指圧(十四日) 午前十時 老人健康相談(十九日) 午後一時三十分 プラネタリウム(十日・十九日) 午後三時
- ◆西部区民福祉センター 電話八九七五〇一六
- ◆老人指圧マッサージ(二十日) 午前九時 老人健康相談(十八日) 午後一時三十分 児童映画会(十九日) 午後二時三十分
- ◆千住区民福祉センター 電話八二二七六五
- ◆子どもマンガ映画大会(九日) 午後一時三十分 老人健康相談(十八日) 午後一時三十分
- ◆西伊興児童館 電話八九七六四九八
- ◆卓球例会(九日) 午後二時 子どもの映画会(十五日) 午後三時
- ◆新田児童館・老人館 電話九二一三四一
- ◆老若模大会(十三日) 午前十時三十分:定員三十二名、申込みは八日(七)から
- ◆千住あすま児童館・老人館 電話八二二二一八
- ◆体操をそび(十六日) 二十日(水) 午後二時 子どもの映画会(八日) 午後二時 オルガン教室(十八日) 午後二時
- ◆教育センター 電話八五〇一八〇一
- ◆フネタリウム 撮影会(毎週木曜日) 午後六時三十分 毎週日曜日 午後一時三十分 午後三時 午後六時三十分
- ◆花畑区民センター 電話八五〇二一六七
- ◆映画会(二十三日) 午前十時・午後二時(忍草川) 子どものオロ大会(八日) 午後二時 子どもの映画会(十五日) 午後三時

〔申込みとくわしいことは、直接各施設の事務室へ〕