



足立区のお知らせ

足立区

足立区千住一丁目50
☎(882) 1111
編集・発行/足立区役所

人口調べ

(昭和50年7月1日現在)
世帯 198,633
男 310,098
女 302,024
計 612,122
(前月より400人増)

備蓄倉庫と貯水槽の配置図



本番さながらの防災訓練

足立区地域防災計画 きまるとして 貯水槽(四〇)を新たに五か所設置

暑い夏とともに、台風シーズンがやってきました。低地帯の足立区は、過去になんども台風による水害に見舞われています。また、ほぼ六十九年を周期として、大地震がおこるといふ「大地震の周期説」によれば、昭和五十三年からその危険期にはいるとされています。足立区では、これらの災害から、区民の皆さんの生命・財産を守るために、毎年「足立区地域防災計画」を定めています。

足立は低地帯

足立区は、四方を川に囲まれた低地帯です。もともと高い倉庫町でも、東京湾中等潮位から四メートル達しません。さらに、区を東西に流れる荒川のため、千住・堤北・小倉宮城・新田と四つの地域で分断されています。また、地盤低下で、区内の低地では台風などの降雨により被害が生じています。

地域防災計画

区では、これら風水害のほか、地震などの災害に対処するため、災害対策基本法に基づいて、昭和四十一年から現在の形の「足立区地域防災計画」を定めています。計画は、災害予防・災害応急対策・災害復旧などにわかれていますが、それぞれの分野で、区・警察・消防・水道局・電々公社・東京電力・東京ガス・鉄道など、区内にある二十二の防災関係機関が協力態勢を整えています。

区・警察・消防など 二十二の機関が参加

足立区防災会議

地域防災計画は、区民の皆さんの安全を守るという目的に向かって、より整備充実させるために、毎年修正されています。修正は、区内の防災関係機関で構成する「足立区防災会議」で、検討のうえ決定されます。主な修正点は次のとおりです。

災害予防計画

災害予防計画の中では、荒川の堤防のかさ上げなどについて、改定された災害無縁も、五か所が新たに整備された部分があります。区内を九か所、区に渡って流れている荒川右岸の堤防のかさ上げは、すべて終わっています。しかし左岸のかさ上げ車が配置されたのは、各種

災害応急対策計画

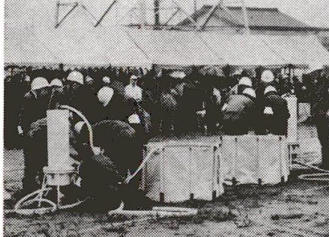
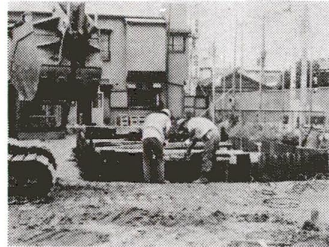
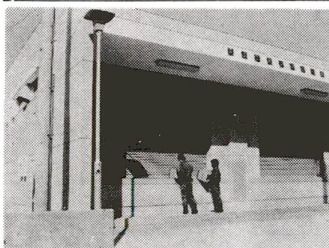
災害応急対策については、四月に保健所が区に移管されたので衛生部を組織し、災害時の防疫活動・医療救護活動を担当することに

災害復旧計画

災害復旧計画については、条例の施行された災害弔慰金制度・災害復旧助成金の貸付制度が、新たに

豚肉の安売りデー

安売り日 八月九日・八月二十三日(土)
※黄色いたれ幕のある原屋から販売します



写真は、上から浜浜備蓄倉庫、工事中の貯水槽、ろ過器



えんま詣

千住の勝専寺

王が、赤い顔に赤い道服をまとった怒りの形相で、理ふかい人間界を見おろしています。千住二丁目にある勝専寺(住職水野了勝氏)通称赤門寺は毎年一月十五日と七月十五日(土)に、えんま詣の賑わいが聞かれます(写真)。境内や門前から旧道、駅通りにかけて、花火、デンプキ、金魚すくい、カネ水など、昔ながらの屋台が並びます。一軒、軒あぐらしげに立ちまわることもちろしの手を引いた若男若女が、下町の縁日の情緒にひたっています。このえんま詣も、いまは新宿大宮寺はかわすかの寺を行なわれるだけになりました。時代の流れとはいえ残してほしいものひとつです。

- 8月のセンター・児童館・老人館だより
- 東部区民福祉センター 電話六〇五七二〇一
 - 夏休み子ども映画会 十五日(金)午後一時三十分
 - 文芸教室 十五日(金)午後一時三十分
 - 文芸教室 二十一日(金)午後一時三十分
 - 材料費
 - つまみ画のフロッピー 二十六日(火)午後一時三十分
 - 材料費 五百円
 - 中部区民福祉センター 電話八八九一四六一
 - 老人健康相談 十二日(火)午後一時三十分
 - 老人健康相談 十三日(水)午前十一時
 - 申込日は十三日(水)から
 - 西部地区民福祉センター 電話八九七五〇一六
 - 児童映画会 九日(土)午後二時三十分
 - 老人健康相談 九日(土)午後一時三十分
 - 老人健康相談 十二日(火)午後一時三十分
 - 老人健康相談 十三日(水)午後一時三十分
 - 老人健康相談 十三日(水)午後一時三十分
 - 老人健康相談 十三日(水)午後一時三十分
 - 老人健康相談 十三日(水)午後一時三十分
 - 老人健康相談 十三日(水)午後一時三十分
 - 老人健康相談 十三日(水)午後一時三十分
 - 老人健康相談 十三日(水)午後一時三十分
 - 千住あすま児童館・老人館 電話八二二二二八
 - たいそろまひ 七日(土)午後二時
 - たいそろまひ 七日(土)午後二時
 - たいそろまひ 七日(土)午後二時
 - たいそろまひ 七日(土)午後二時
 - たいそろまひ 七日(土)午後二時
 - たいそろまひ 七日(土)午後二時
 - たいそろまひ 七日(土)午後二時
 - たいそろまひ 七日(土)午後二時
 - たいそろまひ 七日(土)午後二時
 - たいそろまひ 七日(土)午後二時
 - 新田児童館・老人館 電話九二二四二二
 - 老人健康相談 九日(土)午後一時三十分
 - 老人健康相談 九日(土)午後一時三十分
 - 老人健康相談 九日(土)午後一時三十分
 - 老人健康相談 九日(土)午後一時三十分
 - 老人健康相談 九日(土)午後一時三十分
 - 老人健康相談 九日(土)午後一時三十分
 - 老人健康相談 九日(土)午後一時三十分
 - 老人健康相談 九日(土)午後一時三十分
 - 老人健康相談 九日(土)午後一時三十分
 - 老人健康相談 九日(土)午後一時三十分
 - 西伊興児童館 電話八九七六四八
 - 児童映画会 九日(土)午後一時三十分
 - 児童映画会 九日(土)午後一時三十分
 - 児童映画会 九日(土)午後一時三十分
 - 児童映画会 九日(土)午後一時三十分
 - 児童映画会 九日(土)午後一時三十分
 - 児童映画会 九日(土)午後一時三十分
 - 児童映画会 九日(土)午後一時三十分
 - 児童映画会 九日(土)午後一時三十分
 - 児童映画会 九日(土)午後一時三十分
 - 児童映画会 九日(土)午後一時三十分
 - 千住あすま児童館・老人館 電話八二二二二八
 - たいそろまひ 七日(土)午後二時
 - たいそろまひ 七日(土)午後二時
 - たいそろまひ 七日(土)午後二時
 - たいそろまひ 七日(土)午後二時
 - たいそろまひ 七日(土)午後二時
 - たいそろまひ 七日(土)午後二時
 - たいそろまひ 七日(土)午後二時
 - たいそろまひ 七日(土)午後二時
 - たいそろまひ 七日(土)午後二時
 - たいそろまひ 七日(土)午後二時
 - 本木東児童館 電話八四九一三〇五
 - 地域子ども会とのつどい 十八日(金)午後二時
 - 地域子ども会とのつどい 十八日(金)午後二時
 - 地域子ども会とのつどい 十八日(金)午後二時
 - 地域子ども会とのつどい 十八日(金)午後二時
 - 地域子ども会とのつどい 十八日(金)午後二時
 - 地域子ども会とのつどい 十八日(金)午後二時
 - 地域子ども会とのつどい 十八日(金)午後二時
 - 地域子ども会とのつどい 十八日(金)午後二時
 - 地域子ども会とのつどい 十八日(金)午後二時
 - 地域子ども会とのつどい 十八日(金)午後二時
 - 教育センター 電話八五〇一八八一
 - 親子の集まり 二十日(木)午後二時
 - 親子の集まり 二十日(木)午後二時
 - 親子の集まり 二十日(木)午後二時
 - 親子の集まり 二十日(木)午後二時
 - 親子の集まり 二十日(木)午後二時
 - 親子の集まり 二十日(木)午後二時
 - 親子の集まり 二十日(木)午後二時
 - 親子の集まり 二十日(木)午後二時
 - 親子の集まり 二十日(木)午後二時
 - 親子の集まり 二十日(木)午後二時
 - 花畑区民センター 電話八五〇二二二七
 - 親子コース 十七日(水)午後三時
 - 親子コース 十七日(水)午後三時
 - 親子コース 十七日(水)午後三時
 - 親子コース 十七日(水)午後三時
 - 親子コース 十七日(水)午後三時
 - 親子コース 十七日(水)午後三時
 - 親子コース 十七日(水)午後三時
 - 親子コース 十七日(水)午後三時
 - 親子コース 十七日(水)午後三時
 - 親子コース 十七日(水)午後三時
 - 夏休み中の休館日の変更
 - 夏休み中は、平日の利用者が多くなりますので、七月二十日から八月三十一日まで、センター・児童館・老人館の休館日は、月曜日から日曜日に変更になっています。

衣料の検出テスト結果である カブレにご注意を

高温多湿の夏には、衣料によるかぶれを起こすことがあります。その原因のひとつに、しわや縮

下着のホルマリン検出テスト結果表. Columns: 品名, 検出率, 示, 包装, etc.

注: 表示は適法でないが適性でないものでも

女性の下着から 大量に

消費者センターでは、現在販売されている下着がホルマリンと

アメリカシロヒトリを 退治しましょう

八月は、二回のアメリシロヒトリの発生月です。アメヒトリは、卵のうちに退治す

ねたきりの老人の方へ 福祉手当を支給

老いや病弱のため、寝たきり状態になり、生活がままならぬ状態の老人を

大東京祭記念 カップのバッジ



十月一日に頒布していきます。都民の望みはどうか。各種類のバッジの価格

住居表示の再調査にご協力

本木東・西・南・北町、堀之内一丁目二丁目、鹿浜一丁目五

部落問題の 理解のために

部落問題を解消するためには、部落住民の生活向上が先決条件である

敬老金を贈呈

区では、九月十五日の敬老の日には、おとしよりの長寿をお祝

掲示板

愛の献血を、夏のときに血液の不足する季節で、ぜひ愛の献血にご協力

栄養指導講習会

日時八月十一日(月)午後一時三十分

小児の心臓病 検診を

都では、心臓病の疑いのある児童に対する、専門医師による巡回検診を行います

台東児童相談所 がもとの庁舎へ

庁舎改築工事のため、仮移転していた台東児童相談所が、七月七日から元の庁舎へ戻りました

千住公益質屋が 廃止されました

昭和二十五年五月から区の出管センターに利用いたされた千住公益質屋は、昭和五十一年八月一日をもって廃止され

心身障害児 楽しくすごす

去る七月二十三日(水)に東京マリノアの好意により、区内に心身障害児とそのお母さんら約千名が同マリノアに招待され、夏の一日を楽しみました

住宅表示の再調査にご協力

本木東・西・南・北町、堀之内一丁目二丁目、鹿浜一丁目五

区民フオーク ダンスの夕べ

日時八月十四日(木)午後六時三十分

台東児童相談所 がもとの庁舎へ

庁舎改築工事のため、仮移転していた台東児童相談所が、七月七日から元の庁舎へ戻りました

千住公益質屋が 廃止されました

昭和二十五年五月から区の出管センターに利用いたされた千住公益質屋は、昭和五十一年八月一日をもって廃止され

心身障害児 楽しくすごす

去る七月二十三日(水)に東京マリノアの好意により、区内に心身障害児とそのお母さんら約千名が同マリノアに招待され、夏の一日を楽しみました

光化学スモッグ

光化学スモッグは、東京の場合、光化学スモッグのもととなる揮発性有機化合物と

公園プールから のお願い

光化学スモッグ注意報が発せられた場合は、公園プールは