

お気軽にご利用ください 区民相談室

各種相談を行なっています

知っていただければ簡単に解決できた事柄でも、知らないうちに悩んだり、苦しんだりしている人や、また日常生活上のトラブルも多くなってきています。その中で、皆さんの相談相手として、区民相談室を設けて相談に応じています。深刻にお悩みの前に一度ご相談ください。

行政相談

役所の仕事で、行きさきや、でも先払いの不親切な扱いを受けた「1」の「2」など、役所に対する苦情や相談意見などを申出でも、納得がいかない返事がもらえない。このようなときにはお気軽にお越しください。このようにお悩みに、近隣の行政相談員が区の相談室へお申出ください。

法律相談

仕事はもとより、国の行政機関の行なう仕事、公社・公団・特別の監督を受けている法人の仕事についても、相談をお受けしています。

役所に出は、直接おいでになることをおすすめしますが、簡単なものなら、手紙や電話でも結構です。

もうすぐ一年生 お母さんこんな準備を

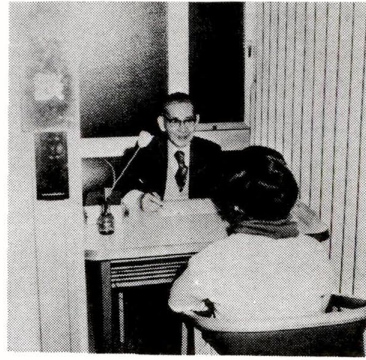
入学を前にして、新しく小学校一年生になるお子さんたちは、希望に胸を膨らませていて、入学の準備を急いでいます。入学を前にして、お母さん、区立小学校に入学するお子さんは、約二万一千百人います。入学を前にして、お母さん、区立小学校に入学するお子さんは、約二万一千百人います。

よい習慣を

学校は、きちんとした時間制で生活が営まれ、集団の中で学習が進められていきます。入学を前にして、お母さん、区立小学校に入学するお子さんは、約二万一千百人います。

もち物を

一年生には、いろいろな用品があり、名前を書くだけで大勢です。名前を書くだけで大勢です。名前を書くだけで大勢です。



お悩みの前に一度相談を

がずばぬけて多いようです。不況を反映してか、金銭問題もこのごろ特に多くなってきています。また、親子の断絶、父母の扶養等、相続問題を含めて、肉親同士の問題も多く、法律の条文だけではかたづけられない痛ましい問題も多くあります。

一般家事相談

家庭生活上の悩みごと、困りごと、家事全般にわたって相談をお受けします。

健康づくりと安全に配慮を

入学時一年生は、心身ともに疲れやすい。生活のリズムを乱さないよう、健康管理に注意し、朝、親子で体操したりするのよい方法です。

現場の先生は

親と子とを分離すると「本」の上に立つて見ると、本意の親意とは何か、

もの、少なからず見つけられる。特に、これにまつお年寄りの姿が目立っています。法律相談は、相談者の一方的な立場からの解釈によって、弁護士が相談に際するため、要点を確実に伝達しない適切な回答が得られません。

午前9時～午後4時		午後10時～午後4時	
日曜・祝日を除く	日曜・祝日	日曜・祝日を除く	日曜・祝日
行政相談	法律相談	行政相談	法律相談
税務相談	人権の上相談	税務相談	人権の上相談
更生保護相談	一般家事相談	更生保護相談	一般家事相談
結婚相談		結婚相談	

相談員	件数
行政相談	29
法律相談	1,102
税務相談	134
人権の上相談	73
更生保護相談	395
一般家事相談	1,934
結婚相談	166

区役所一階区民相談室

結婚相談

意外に相談が少ないのが、商売上の関係のついで、所得税、事業税等の申告方法など、税についてのあらゆるご相談にも応じます。

更生保護相談

近頃、子どもが親と口をきかなくなったり一学校を無断で休んだり、親と飲酒、などの問題があり、親だけでは解決できないときに相談ください。

税務相談

法律相談と連係して、不動産関係の問題が多く見られます。遺産相続による財産取得の場合の相続税、土地・家屋の取得税、贈与税の相談が大半を占めています。

人権が

困っていませんか
人権とは、すべての人が、生まれながらにもっている能力を、日の生活の中で十分に発揮して、より幸福な人生をおくるために欠くことのできない権利です。

その他の相談

区では、このほか次の相談を行なっています。
○交通事故相談・公害相談・消費者相談・健康相談・日照・電線障害相談・相続問題相談・中小企業相談・相談相談・アメヒト防除相談・カ・ハ等駆除相談などです。くわしくはご家庭に配布の「わたしの便利帳」をごらんください。

交通災害共済制度

加入は一人一口まで、二口の場合は見舞金倍額になります。銀行、信用金庫(組合)、農協の窓口でも加入できます。事故の程度により、最低五十円から、最高百円まで見舞金がかかります。また、町会・事業所等の団体の加入の取扱いもあります。

実際の道路と同じように、信号機や横断歩道などが設備されています。公園の中には、ゴキカートや三輪車などの乗りものが用意され、遊びながら交通道徳を身につけられるのがこの施設です。

区民 葬儀

遊びながら知識が得られます

交通マナーや交通知識を覚えるためにも、ぜひ一度ご利用ください。

所在地 東横線一丁目五十一(線路下車五分)

この公園の開園時間は、午前九時から午後五時まで、入園は無料です。

休日日は、毎週月曜日(第三日曜日を除く)と祝日、第三日曜日、年末年始です。

その他特約の紹介
○配偶者の紹介
○健全な結婚思想の普及と結婚行事の改善
○その他結婚に関する諸相談

申込方法
○申込書(備付用紙使用)二通
○戸籍謄本、履歴書 各一通
○写真(手札) 一枚
○その他(切手五枚)

申込みは、本人が必ずお持ちください。書類は二年毎に更新していただきますが、現在、約三十名の女性と約百二十名の男性が申込みされています。ご本人が登録者の中から、条件にあった方をえらび、相談員に相談します。

ご相談は一切無料、相互の秘密は厳守します。お申し込みご希望の方は、当所から通知した方まで異存がなければ、紹介はご遠慮ください。

区では、このほか次の相談を行なっています。
○交通事故相談・公害相談・消費者相談・健康相談・日照・電線障害相談・相続問題相談・中小企業相談・相談相談・アメヒト防除相談・カ・ハ等駆除相談などです。くわしくはご家庭に配布の「わたしの便利帳」をごらんください。

交通災害共済制度

あなたもご加入を

加入は一人一口まで、二口の場合は見舞金倍額になります。銀行、信用金庫(組合)、農協の窓口でも加入できます。事故の程度により、最低五十円から、最高百円まで見舞金がかかります。また、町会・事業所等の団体の加入の取扱いもあります。

あなたの町に

学校や保育園

いま足立区には62万の人が生活しています。これは20年前の約2倍の数です。そして、行政需要もさまざまな面で増加しています。皆さんのための施設建設も重要な仕事の一つです。乏しい財政のなかで、この一年間これだけの施設ができました。まだ十分とはいえませんが、これからご要望にそよう努力していきます。どうか、皆さんの施設を有効に、たいせつにご利用ください。



楽しいキャンプ……元淵江公園



友だちと遊ぼう……いりや児童館・老人館



元気に登校……竹の塚北小学校



みんな仲よく……いりや第一保育園

51.4~52.3

明るく豊かなり 町づくり

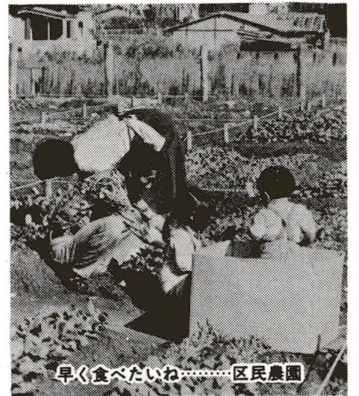
この一年にできた主な施設

よく学びよく遊べ

さいきん小学校入学前の幼児の養育が、成長する過程のなかで、たいへん大切なことであるといわれています。区でもこれに 대응するため保育園3園と幼稚園1園を開園させました。保育園はこれで51園となり、23区でも一番多い数となりました。

うるおいのある生活を

めまぐるしい都会生活のなかで、公園は憩いの場としてかかせないものです。公園は5園新設され123園になりました。また手づくりの野菜などがたのしめる、区民農園も好評です。



早く食べたいね……区民農園



店はこのように……料理講習会

若者の輪をひろげよう

まだ成長を続ける足立区は、躍動する青年の区といえます。限らない可能性を秘める青年のグループ活動の中心が青年館です。いたくさんの方が利用されています。



青空の下でブランコ遊び……一ツ家第一公園

すこやかに育てよう

次代になう子供たちの施設もたいせつです。小学校3校、中学校1校が建設され合計で101校になり、23区で一番多い数です。また、児童館も1館新設され5館になりました。夏季区内でキャンプが体験できる場所も人気があります。

ここに掲載してある写真を、ご希望の方に手札サイズで送ります。なお、郵送はいたしかねますので、取りに来ていただきます。

連絡先：区役所広報課

献血にご協力を

献血車が巡回しています

血液が不足しています、お勤めやお買物のついでに、ぜひ、愛の献血にご協力ください。

〈献血日程〉
三月二十二日(火)：竹の塚駅東口
三月二十三日(水)：西新井駅西口
三月三十日(水)：北千住駅西口
四月一日(金)：舎人小学校
時間は、いずれも午前十時から午後三時までです。

チャリティーバザーへどうぞ

日用品雑貨などを割安で

恵まれない方への手助けを目的としたチャリティーバザーが開かれます。これは、ライオンズクラブ、三〇A地区、第一〇リジョン、第一ゾーンに所属する六つのクラブ(足立中央・西新井・亀有・城北・足立・江北)が主催するもので、各メンバーと夫人が、心のこもった品物を持ち寄り、その売上金を恵まれない人たちのために役立てる備えています。ぜひ、お買い合わせのうえにしてください。

日時 三月二十六日(土) 午後一時から五時まで(ただし、売切れ次第終了します)
場所 東武線竹の塚駅東口、松坂屋ストア前
品目 日用品雑貨など。当日どんな物が出品されるか、おたのしみ。
価格 全品、市価より五割以上安くしています。
その他 雨天でも行ないます。品物に限りがありますので、売切れの節はご容赦ください。
問い合わせ先 荻島喜四郎(第一ゾーンチャーマン) 番六三二一四三八九

同和問題の理解のために

近代の部落差別

「職業、身分とも平民同様」という「おふれ」は、かつて部落民に対する解放のための施策、すなわち市民的権利を保障する行政措置は、まったくとれないのにくらべ、旧武士身分に対しては、当時の金で二億一千万円の株

「職業、身分とも平民同様」という「おふれ」は、かつて部落民に対する解放のための施策、すなわち市民的権利を保障する行政措置は、まったくとれないのにくらべ、旧武士身分に対しては、当時の金で二億一千万円の株

「職業、身分とも平民同様」という「おふれ」は、かつて部落民に対する解放のための施策、すなわち市民的権利を保障する行政措置は、まったくとれないのにくらべ、旧武士身分に対しては、当時の金で二億一千万円の株

「職業、身分とも平民同様」という「おふれ」は、かつて部落民に対する解放のための施策、すなわち市民的権利を保障する行政措置は、まったくとれないのにくらべ、旧武士身分に対しては、当時の金で二億一千万円の株

「職業、身分とも平民同様」という「おふれ」は、かつて部落民に対する解放のための施策、すなわち市民的権利を保障する行政措置は、まったくとれないのにくらべ、旧武士身分に対しては、当時の金で二億一千万円の株

「職業、身分とも平民同様」という「おふれ」は、かつて部落民に対する解放のための施策、すなわち市民的権利を保障する行政措置は、まったくとれないのにくらべ、旧武士身分に対しては、当時の金で二億一千万円の株

「職業、身分とも平民同様」という「おふれ」は、かつて部落民に対する解放のための施策、すなわち市民的権利を保障する行政措置は、まったくとれないのにくらべ、旧武士身分に対しては、当時の金で二億一千万円の株

区立学校数が百四に

三小中学校が四月に開校

区では、増え続ける人口に対処するため、各種施設の建設とあわせて、学校敷を進めています。今年も四月に、小中学校、中学校が開校します。

これによって、区立学校数は小学校が七十四校、中学校が三十校の合わせて百四校となります。

規模・通学区域

四月に開校される学校は次のとおりです。(学校名・所在地)

●粟原北小学校(粟原四丁目二五九 六七五人 十八級)

●通学区域: 粟原四丁目全域、伊興町全域、伊興町大塚全域、伊興町諏訪木全域、西新井二丁目一・二番・九・七番・二五・三番

●平野小学校(平野三丁目一三六九人 十九級)

●通学区域: 平野一・三丁目全域

●上田田中学校(江北五丁目一四一 七三一人 十級)

健康で快適な生活をするうえで、緑は欠かせないことがますます区では、緑を守り育てようとして、調和のとれた住みよい町づくりを進めて、昨年七月に「足立区緑の保護育成条例」を制定しました。

この条例の規定により、本年四月一日から左記に該当する住居や工場、事業所等を区内に新築する際には、基準に従ってその敷地内に植樹をしなければならないこととなります。

手続きとしては、建築確認申請書を出す前に「緑化計画書」

緑化面積の算出方法

緑化面積の算出方法
緑化面積=空地面積×緑化率-控除面積
*空地面積=敷地面積×(1-建ぺい率)

空地面積	緑化率	控除面積
300㎡以下	50%	0
301~500㎡	50%	30㎡
501~1,000㎡	50%	80㎡
1,001~3,000㎡	50%	180㎡
3,001~5,000㎡	50%	480㎡
5,001~10,000㎡	50%	980㎡
10,001㎡以上	50%	1,980㎡

1. 樹木植栽の標準は、緑化面積4平方メートル当たり高木または中木1本、および低木1本の植樹割合で緑化をはかる。
2. 期間は、可能な限り増加に緑化をはかる。

雑草の刈取を

雑草が繁殖している空地は、ゴミ捨て場になりやすく、付着の生活環境を悪くする原因にもなっています。今年も、健康優良児が百九十九名(小学六年生対象)、歯牙優良児が百九十九名(小学六年生対象)、歯牙優良児が小学生三百七十六名(六年生対象)、中学生三百六十七名(三年生対象)が選ばれました。

今年も、健康優良児が百九十九名(小学六年生対象)、歯牙優良児が百九十九名(小学六年生対象)、歯牙優良児が小学生三百七十六名(六年生対象)、中学生三百六十七名(三年生対象)が選ばれました。

今年も、健康優良児が百九十九名(小学六年生対象)、歯牙優良児が百九十九名(小学六年生対象)、歯牙優良児が小学生三百七十六名(六年生対象)、中学生三百六十七名(三年生対象)が選ばれました。

募 集

春の湯河原へご家族で
区民保養所「あだち荘」

湯河原にある区民保養所「あだち荘」(写真)をご存知ですか。長冬が終わり暖かな南風が吹き始める季節は、旅行に最適です。東京からわずか二時間で行ける湯河原湯河原へ、ぜひご家族で遊びに行きませんか。お友達と一緒に出かけてみるはいかがですか。

なお、「あだち荘」のご利用方法は次のとおりです。

申込資格: 区内在住の勤労の方
申込受付方法: 毎月一日から翌月一か月分の受付を開始し、利用しようとする日の五日前まで区役所(階)区民部管理係で受付しています。ただし、日曜日は除く。

料金(泊三食付): 大人二千五百円、小人(四歳以上小学生まで)千五百円。ただし、利用日数は一泊までです。

申込・問い合わせ先: 区役所区民部管理係

緑の羽根募金に

緑の羽根募金にご協力ください

「特別区たばこ消費税」として区に入ったお金です。区内で売れたたばこの総売上本数に、専売公社から区へ納められたお金の一部が、たばこを区内で買うことによって、それだけ収入が増えることとなります。

たばこは健康に吸いすぎると害がありますが、強いおすめできます。もしお買いになるときは、ぜひ区内で買ったたばこをご利用ください。

最近、無責任な犬の飼いをしている人が増えています。あなたも、近所の方に迷惑をかけてはいませんか。

夜間や早朝に吠えたり、散歩中に道路や人の家の玄関先でふんを垂らすなどの迷惑行為の低い飼い方をしている人を見かけます。これでは、ほんとの愛犬家とは言えません。

犬に運動させるときは、必ずリードを付けてください。犬のふんは新聞紙やビニール袋などに入れて、自分で始末をするようにしてください。

また、つながらずに飲まれる事故が増えています。つなごう場所には注意し、他人に危害を加えないよう飼い方を心がけるようにしてください。

大に迷惑をかける方は、お近くの保健所へどうぞ。

愛犬家の皆さんへ

一人他に迷惑をかける飼い方を

最近、無責任な犬の飼いをしている人が増えています。あなたも、近所の方に迷惑をかけてはいませんか。

夜間や早朝に吠えたり、散歩中に道路や人の家の玄関先でふんを垂らすなどの迷惑行為の低い飼い方をしている人を見かけます。これでは、ほんとの愛犬家とは言えません。

犬に運動させるときは、必ずリードを付けてください。犬のふんは新聞紙やビニール袋などに入れて、自分で始末をするようにしてください。

また、つながらずに飲まれる事故が増えています。つなごう場所には注意し、他人に危害を加えないよう飼い方を心がけるようにしてください。

大に迷惑をかける方は、お近くの保健所へどうぞ。

官公署

だより

老人授産場の利用

六十歳以上の皆さんが、簡単な仕事しながら収入を得て、健康を保ちながら生活を送っていただくための施設として、老人授産場があります。ぜひご利用ください。

●利用先: 足立授産場(千住北三丁目一 電話八二一五五八) 西加平

●授産場(青井四丁目二七一 電話八八九〇六八)

●内職を委託する事業所の方へ

内職を希望する主婦の方が増加しています。現在、内職を出している事業所は、これから内職者を求めようとして、この事業所は、人数の多少にかかわらず、お気軽に足立内職公共職業補導所をご利用ください。

●職業補導所(電話八八八七三三四六)

●尿浄化槽を「使用の皆さんへ」

槽に対して、年一回に限り清掃料金の一部を助成しています。昭和五十一年度の「尿浄化槽清掃経費軽減証」は四月下旬に送付しますが、再発行はできませんので、紛失しないようにご注意ください。

なお、次に該当する方は、必ずご連絡ください。

○尿浄化槽をすでに廃止されている方は、軽減証に同封されている返却用紙の返却をお願いします。

○尿浄化槽の型式や大きさが違っていても、名義変更等を購入して、名義変更の届出がされていないのに軽減証が送られてこない

職業訓練生募集

職業訓練生募集

科目: 二級建築士訓練(建築材料・設備・法規)

実施期間: 四月十八日(月)～二十四日(週三回) 延三十三日間(午後六時～八時三十分)

募集人員: 先着十名

受講料: 五千円

申込受付期間: 四月四日(月)～六日(水) 午前九時～午後一時

申込・問い合わせ先: 都立赤羽高等職業訓練校(北区西が丘三丁目一八 電話九〇九四三二八)

安売リデー

安売リデー

期日: 三月二十六日(土)

※黄色のたばこのある内蔵さんでどうぞ。

募 集

職 員 募 集

職 種: 看護婦

募集人員: 若干名

勤務先: 区立保育園

資格: 昭和五十一年四月一日現在満二十五歳未満の方で、正看護婦の資格を有する方

申込期間: 三月二十六日(土) 午後四時～午後六時

申込・問い合わせ先: 履歴書を一通り製し、区役所人事第一係へ

保育園で働く

保育園で働く

職 種: 登録制

勤務先: 時間外保育用パート

資格: 保育資格者(一部有資格者)か保育経験者、または子どもを育てた経験のある方で、保生に熱意のある四十歳未満の健康な女性

勤務時間: 午前七時三十分～午後九時三十分 午後四時～午後六時

後付: 一時五千五百円

賞金: 一時五千五百円

登録制: 申込みがある日と名簿に登録し、住所の近くの保育園にアルバイトの必要が生じたときに必要

申込・問い合わせ先: 区役所区民部管理係

消費者教室

消費者教室

日時: 三月二十九日(火) 午後一時三十分

場所: 区消費センター

参加費: 無料

テーマ: 海外(日本)の消費生活動向について

講師: 主婦連合会副会長 高田ヨリ氏

申込・問い合わせ先: 区役所区民部管理係

育児・栄養相談

育児・栄養相談

お子さんの発育や育児の心配事、あるいは離乳食や栄養についての相談を行います。乳幼

土地所有者にお願い

土地所有者にお願い

危険な状態にある火災で民家延焼の危険があります。

区では、草刈条例(通称)で土地所有者が管理責任をもち、処理することを義務付けています。

また雑草を刈取っていない方は、至急刈取するようにしてください。

問い合わせ先: 区役所環境課 全係

春の湯河原へご家族で

春の湯河原へご家族で

湯河原にある区民保養所「あだち荘」(写真)をご存知ですか。長冬が終わり暖かな南風が吹き始める季節は、旅行に最適です。東京からわずか二時間で行ける湯河原湯河原へ、ぜひご家族で遊びに行きませんか。お友達と一緒に出かけてみるはいかがですか。

なお、「あだち荘」のご利用方法は次のとおりです。

申込資格: 区内在住の勤労の方
申込受付方法: 毎月一日から翌月一か月分の受付を開始し、利用しようとする日の五日前まで区役所(階)区民部管理係で受付しています。ただし、日曜日は除く。

料金(泊三食付): 大人二千五百円、小人(四歳以上小学生まで)千五百円。ただし、利用日数は一泊までです。

申込・問い合わせ先: 区役所区民部管理係



防犯灯の寄付・補助申請を

防犯灯の寄付申請および防犯灯・商店街夜間防犯灯の補助金算定基礎数値の届出を受け付けています。

昭和五十一年度中に増設・廃灯による灯数の増減があった町会、自治会、商店会および都庁、公園等で未申請の団体は、受付期間中に申請の手続きをしてください。

受付期間: 四月十五日(金)

提出書類: 申請書、設置図、電気料金領収書

提出先: 区役所第二庁舎庶務課

提出・問い合わせ先: 区役所第二庁舎庶務課

たばこは区内で 買いましょう

たばこは区内で 買いましょう

最近、無責任な犬の飼いをしている人が増えています。あなたも、近所の方に迷惑をかけてはいませんか。

夜間や早朝に吠えたり、散歩中に道路や人の家の玄関先でふんを垂らすなどの迷惑行為の低い飼い方をしている人を見かけます。これでは、ほんとの愛犬家とは言えません。

犬に運動させるときは、必ずリードを付けてください。犬のふんは新聞紙やビニール袋などに入れて、自分で始末をするようにしてください。

また、つながらずに飲まれる事故が増えています。つなごう場所には注意し、他人に危害を加えないよう飼い方を心がけるようにしてください。

大に迷惑をかける方は、お近くの保健所へどうぞ。

愛犬家の皆さんへ

愛犬家の皆さんへ

一人他に迷惑をかける飼い方を

最近、無責任な犬の飼いをしている人が増えています。あなたも、近所の方に迷惑をかけてはいませんか。

夜間や早朝に吠えたり、散歩中に道路や人の家の玄関先でふんを垂らすなどの迷惑行為の低い飼い方をしている人を見かけます。これでは、ほんとの愛犬家とは言えません。

犬に運動させるときは、必ずリードを付けてください。犬のふんは新聞紙やビニール袋などに入れて、自分で始末をするようにしてください。

また、つながらずに飲まれる事故が増えています。つなごう場所には注意し、他人に危害を加えないよう飼い方を心がけるようにしてください。

大に迷惑をかける方は、お近くの保健所へどうぞ。