



足立区のお知らせ

足立区千住一丁目50
番(882)1111
編集・発行/足立区役所
第二庁舎(889)6161

人口調べ

(昭和52年4月1日現在)
世帯口 202,813
人口 620,326
男 314,154
女 306,172
(前月より421人減)

快適な生活のために

着々とすすむ公園整備

石塚公園など六か所が仲間入り

都市化が進むなかで、私たちに憩いややすきを与えてくれる公園の必要性が高まっています。公園は私たちに生活のうるおいを与えてくれるだけでなく、子供たちの遊び場、災害時における避難場所としても重要です。さらに公園の緑は空気の浄化にもつながる貴重なものです。私たちが快適な生活をおくるうえに不可欠な公園。今回は四月に開園されたものを紹介しながら区の公園行政にスポットを当てました。

公園の樹木が、一年の中で最も美しくみえる季節となりました。自然の緑は私たちに新たな気持ちや解放感を与えてくれ、都市生活の緊張のなかでの憩いの場、目を集めてくれます。

樹木には、暑さや騒音をかわらげ、排気ガスや悪臭を吸収するといった実用的な効果もありません。公園は都市の肺であるという言葉があります。都会での仕事や勉強に疲れた人たちは、公園に来て散歩を楽しむ、座ったり寝ころんだりして生気を取り戻します。

公園は遊び場

避難場所にも

公園にとって、遊び場としての役割も重要です。昔の子供たちは、野原や川、さらには道路など、どこでも遊んでいました。ところが現在の子供たちには、安全に遊ぶ場所が少なく、公園が少なくて、近くにある公園は遊び場としての役割が果たせていないのが現状です。

四月に新設された公園・児童遊園

今年四月に新しく開設された公園、児童遊園は次のとおりです。

- ▽石塚公園(四、八〇八平方メートル)
- ▽栗原二丁目三(一、〇一七平方メートル)
- ▽栗原二丁目四(一、〇一七平方メートル)
- ▽栗原二丁目五(一、〇一七平方メートル)
- ▽栗原二丁目六(一、〇一七平方メートル)
- ▽栗原二丁目七(一、〇一七平方メートル)
- ▽栗原二丁目八(一、〇一七平方メートル)
- ▽栗原二丁目九(一、〇一七平方メートル)
- ▽栗原二丁目十(一、〇一七平方メートル)
- ▽栗原二丁目十一(一、〇一七平方メートル)
- ▽栗原二丁目十二(一、〇一七平方メートル)
- ▽栗原二丁目十三(一、〇一七平方メートル)
- ▽栗原二丁目十四(一、〇一七平方メートル)
- ▽栗原二丁目十五(一、〇一七平方メートル)
- ▽栗原二丁目十六(一、〇一七平方メートル)
- ▽栗原二丁目十七(一、〇一七平方メートル)
- ▽栗原二丁目十八(一、〇一七平方メートル)
- ▽栗原二丁目十九(一、〇一七平方メートル)
- ▽栗原二丁目二十(一、〇一七平方メートル)



もう水遊び/子供たちでにぎわうツ家第一公園



ご存知ですか？ 区内にはこんな公園も

区で一番古い公園は、千住です。昭和十四年に開園された大橋わきにある千住大橋公園です。入口の橋名板は「東京市千住公園」となっています。小さな公園ですが、奥の細道矢立初(写真)のある史跡でもあり、昔さんに親しまれてきました。

一番広い公園という称号を誇っているのは、東区川敷緑地です。東は堀切橋から西は鹿浜橋まで約三十三haあります。

野球場が十面、サッカー場が二面あり、芝生やクロマの広場は絶好の運動場ともなります。花のたくさんある公園には、しょうぶ池公園があります。約三万平方メートルの公園に、しょうぶ三千株、しんちゅうけあじさい、くちなしなど三千九百株、さくし、こぶし、さすべりなどの花木が四百本あり、一年中花が絶えませんが、これらの公園のほかにも、本物の機関車が置いてある中一ツ家第一公園、さくらとアスレチック遊具のある石塚公園などがあります。

記念公園に
足立区公舎、古千谷、伊興にまたがる「舎人公園」が天皇在位五十周年記念事業として国が計画している「昭和の森」地方公園に決定されました。

町ぐるみで防災を

～防災市民組織の助成～

大地震対策は、国、都、区それぞれの立場から真剣に取り組まなければなりません。しかしながら、大地震災害による被害は、防災市民組織の組織化を進め、町ぐるみで行う必要があります。今年度は、百団体の組織化を進め、町ぐるみで行う防災活動を支援します。

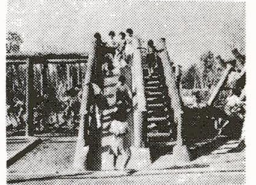
防災物品を助成
防災市民組織の結成届を区に提出すると、結成された年度に防災物品を助成します。

その他の主な相談
区内に四百二十三名の民生委員が委嘱され、相談に応じたり、地域の福祉活動に従事しています。

お願い
公園は、みんなのもので、水を出しっぱなしにしたり、ゴミを散らかさないように気をつけましょう。

区画整理をするとき、減歩
区画整理をするとき、減歩といえませんが、皆さんに協力をお願いします。

足立区長
長谷川久男



風薫る五月
一年中で最も良い季節に、一年中、最も美しい公園の整備が完了しました。

足立区長
長谷川久男

区民相談
一般家事情相談(家庭生活の悩みごとなど)：土・日曜・祝日を除く毎日、午前九時～午後四時

福祉事務所相談
生活保護相談(生活保護の申請など)：毎月第一、第二、第三、第四、第五、第六、第七、第八、第九、第十、第十一、第十二、第十三、第十四、第十五、第十六、第十七、第十八、第十九、第二十、第二十一、第二十二、第二十三、第二十四、第二十五、第二十六、第二十七、第二十八、第二十九、第三十、第三十一、第三十二、第三十三、第三十四、第三十五、第三十六、第三十七、第三十八、第三十九、第四十、第四十一、第四十二、第四十三、第四十四、第四十五、第四十六、第四十七、第四十八、第四十九、第五十、第五十一、第五十二、第五十三、第五十四、第五十五、第五十六、第五十七、第五十八、第五十九、第六十、第六十一、第六十二、第六十三、第六十四、第六十五、第六十六、第六十七、第六十八、第六十九、第七十、第七十一、第七十二、第七十三、第七十四、第七十五、第七十六、第七十七、第七十八、第七十九、第八十、第八十一、第八十二、第八十三、第八十四、第八十五、第八十六、第八十七、第八十八、第八十九、第九十、第九十一、第九十二、第九十三、第九十四、第九十五、第九十六、第九十七、第九十八、第九十九、第一百

5月5日は 子供の日

すこやかに

端午の 節句

江戸時代の五節句の一つ。昔は朝廷で五節句(いつかのせえ)が行なわれ、菖蒲かすらを頭にたいいて参内し、騎射の行事があり、薬玉(くすたま)を賜わるといわれていました。

男の節句といわれるようになったのは、流鏑(なぎさ)め(印地打(石合勝)など)が、競漕などの勇壮な行事が行なわれたからです。

端午の節句の「端午」とは五月初の午の日を意味し、五月の初午の日をいいますが、中国の漢時代には百をいうようになり、五が三つ重なるので「五の節句」ともいわれています。

家々に武者人形をかぶり、ちまき、柏もちを供え、軒にしょうぶを掛け、男児を産んだ家は、雛のぼりを立て、祝います。

子供の遊び

室内で できるゲーム

最近の子供は、遊びを忘れてしまつて、モヤシ子になってしまつたといわれています。これには、いろいろな原因があると思われ、良い意味でのガキ大将がなくなつたことが、集団で遊ばせを促してしまつたのではないかと考えられます。そこで、みんなで遊べるゲームを二・三紹介してみたいので、友だちと一緒に遊んでください。

足はばジャンケン

二人一組となり、向かいあいジャンケンをし、負けた方は足はばを少くひる。つづいてジャンケンをし、負けた方は足はばを少くひる。最後は足をあげて、たおれた方が負。この逆で足はばを大きくひれば、勝つた方が負。

全体ジャンケン

リーダーがあつた場合、全員が右手をあげ、左手を相手にジャンケンをし、勝つた方は勝ち、負けた方は負け。

野外の ゲーム

バツカン

野外で遊ぶゲームです。人数は、多数でできます。まず同数のチームにわかれ、五十枚から百枚ぐらいにわかれ向かい向かい、両手で相手の手をたたき「バツカン」といふ、ジャンケンをし、負けたら捕り



「バツカン」

となり、相手陣地につれていかれます。この時は、他の人が二と二とバツカンして、たまたま、二分三分、たまたま、つかい、捕りよにならなかつた人の数で勝負をします。まあ、もひとつ工夫して、味方

少年(リン)「まいごのてんとうし」(水船侍)五月八日(日)ことみべレオン(歌)おとし「おおかみ五郎」(時間は午後二時から)問い合わせ先 本木東児童館

子供の 日映面会

五月五日は、子供の日にあつたので、児童館では、次のように「子供の日映面会」を行いますので、ぜひおいでください。

子供の日映面会
五月五日は、子供の日にあつたので、児童館では、次のように「子供の日映面会」を行いますので、ぜひおいでください。

子供の 日野外レク

五月五日は、五月のかきめ五月五日(木)ことみべレオン(歌)おとし「おおかみ五郎」(時間は午後二時から)問い合わせ先 本木東児童館

五月八日、五月九日、五月十日、五月十一日、五月十二日、五月十三日、五月十四日、五月十五日、五月十六日、五月十七日、五月十八日、五月十九日、五月二十日、五月二十一日、五月二十二日、五月二十三日、五月二十四日、五月二十五日、五月二十六日、五月二十七日、五月二十八日、五月二十九日、五月三十日

子供の 日映面会

青少年指導員 研修会

子供会の活動をより楽しく、より充実したものにすためにジュニアリーダーと青少年指導員の研修会を行います。

子供の日映面会
五月五日は、五月のかきめ五月五日(木)ことみべレオン(歌)おとし「おおかみ五郎」(時間は午後二時から)問い合わせ先 本木東児童館

君も出てみない わんぱく ずもう

学校三・四・五・六年生の男子、小学校一・二年生は三年生として参加で

住みよい足立のために 「足立区基本構想」策定へ

区では、区行政を総合的に、足立区の方角を決めるもので計画的に運営するため、昭和四十七年二月に「足立区長期基本計画」を定め、区民の代表者に学識経験者を加えた「足立区基本構想審議会」を設け、調査検討に入りま

子どもの施設

- 児童館 工作をしたり、ゲームや音楽など、子供たちが楽しくすごせるところです。
- 新伊東 八九七一九四八
- 西伊東 九二一三三二二
- 千住あすま 八八二二二一八
- 本木東 八四九一三〇五
- 本木西 八五五二一五〇
- 東伊東 八八七二二五〇
- 東区センター 音楽室、図書室、工作室などがあり、自由に利用できます。
- 東部 六〇五七二〇一
- 中部 八八九九四六二
- 西部 八八七五〇一六
- 千住 八八二二七六五
- 花畑 八五〇二二七五
- 図書館 図書・児童文学・伝記物などいろいろの本がそろつていて、かんたんに借りられます。
- 中央図書館 八四〇一四六四
- 千住図書館 八二二一四九四
- 宮城図書館 九二二〇四〇六
- 新田図書館 九二二一七六七
- 常東図書館 八八一八八五五
- 中川図書館 八六〇二〇二七
- 花畑図書館 八五〇二二七五
- その他の施設 交通公園、東部センター内、プラネタリウム
- 〇一〇〇中部センター内
- 〇一〇〇中部センター内

皆さんの声を区政に 区長移動応接室



去年もたくさんのご意見をいただきました

足立区は施策の目標を「明るく住みやすい足立」の実現において、皆さんの日常生活に直接関係の深い仕事をしているのが区役所です。ですから区の仕事がどのように行なわれるかは、すべて皆さんにかかっています。

企画・広報の順をくりかえすのが本来のあり方です。「区長移動応接室」は、区長が直接皆さんとお話するのです。ですから、区行政を本当に皆さんのためにする、最もよい手段の一つといえます。

今年八会場

テーマは環境問題
今年は、さらに皆さんの区民の方が参加いただけるように、回数や時間などを工夫し、地域の片寄りを防ぐため、会場も区内十四の出張所を三分

日程と会場
五月十二日(水) 常東出張所
十三日(金) 住生センター
十六日(月) 第六出張所
十七日(火) 第十出張所
十九日(木) 第十三出張所
二十日(金) 東原出張所

好評の交通事故相談

お困りの方はどうぞ

都内の交通事故が減少の傾向にあると逆に、足立区は増加の傾向にあり、二十区でトップといふ不名誉な成績を収めている。健康な人よりも影響をうける恐れがあるので注意しましょう。

また区では、出張所・保青園などの関係機関・公共施設に看板を出して、皆さんにお知らせしています。

発生しやすい日
一般的に、風が弱く日射の強い日、もやがかかったり視界がみづみづ、こんなときが光化学スモッグの発生しやすい日です。

症状を感じたら
目がチカチカしたり、痛いときはすぐ洗眼しましょう。洗眼やうがいをするときも、すべしうがいをしましょう。

予報・注意報
警報がでたら
▽戸外での激しい運動を避けましょう
▽目などに刺激を感じたら、すぐ家に入りましょう
▽病弱な人、乳児・老人など

お持ちになるもの
事故の発生状況および相手方の事情(住所、氏名、電話番号、勤務先など)の確認、治療費明細書、交通事故証明書を書きながら保持してください。

相談のとき
相談には、区内に住んでいる方が大部分ですが、なかには千葉、茨城などを含む区外の方の相談も六十四件ありました。

お気軽に相談がうけられます
お気兼ねに相談がうけられます

あなたも出演しませんか

広報映画「私たちの足立」

広報映画「私たちの足立」シリーズには「施設編」「四季編」「区役所のしごと」「防災編」があり、無料で貸出しています。

借りるには
広報映画「私たちの足立」シリーズには「施設編」「四季編」「区役所のしごと」「防災編」があり、無料で貸出しています。

使用の三日前までに電話で予約してください。また、借りるには団体登録が必要です。

申込・問い合わせは、中央図書館ファイルラウンジ(電話)または電話予約(電話)でお願いします。

「あなたも出演しませんか」
広報映画「私たちの足立」シリーズには「施設編」「四季編」「区役所のしごと」「防災編」があり、無料で貸出しています。

町の話題

手打そばの味で
老人ホームを慰問
区内のそば屋さんが、四月一日老人ホームを訪問して、お年寄りに手打そばの実演を見せ、昼食にもそばをそそぎました。



いいながら、打ちたのそばをおいしそうにいただきます。またまた、と笹原さんも満足そうでした。

区役所へおいでの方へ

車はご遠慮ください

最近、区役所へ車でおいでになる方が増えています。区役所本庁舎の駐車場も、皆さんの車を受け入れることができないため、車でおいでの方に遠慮願うことがあります。

ご利用ください

消費者センター

消費者センターは、皆さんが日常の消費生活で出会ういろいろな問題を解決するために、消費者相談、消費者教育、商品の品質や安全性についてのテストなどを行なっています。

同和問題の理解のために

特別措置法
大正十一年水産社創立以来の長いいばらの道を克服しながら、たたかわれてきた解放への悲願は、戦後、国民総動員法、戦後、国民総動員特別措置法という法律が、政府を動かすにいたりました。

同和問題の早急な解決をはかるために、内閣総理大臣の

同和問題の早急な解決をはかるために、内閣総理大臣の

同和問題の早急な解決をはかるために、内閣総理大臣の

同和問題の早急な解決をはかるために、内閣総理大臣の

同和問題の早急な解決をはかるために、内閣総理大臣の

あなたも参加しよう

青年文化教室

次のとおり青年文化教室を開催します。ふるって参加ください。



おいしく出来たかな(青年文化教室)

行事・催し物 calendar table with columns for day of the week and event details.

区民カレンダー (5月5日~6月4日)

申込受付は五月六日(金)から。申し込み(一枚に限る)...

お年寄りのために 特別土地保有税の納期月です。

出かけてみませんか ~ 植木まつり ~ 定時届をお忘れなく 児童扶養手当など

タバコは区内で買しましょう

福祉電話をどうぞ 重篤な心身障害者のいるご家庭に電話をお貸しします。

印刷税が五月一日から引上げられ、最低税額五十円が百円になりました。

掲示板 栄養指導講習会 激励大会にご参加を