



足立区のお知らせ

足立区千住一丁目50
番(882)1111
編集・発行/足立区役所
第二庁舎 (889) 6161

人口・面積 (52.10.1)

世帯数	204,742
人口	623,580
男	315,699
女	307,881
面積	53.25km ²
人口密度	11,710人/km ²

第一次補正予算決まる 予算規模は前年より16%増 総額792億7,809万円

昭和五十七年度の第一次補正予算は、区議会九月定例会で可決され成立しました。今回の補正額は、一般会計計四億百七十九万九千円、国民健康保険特別会計百六十六万九千円、特別会計計百六十八万四千円です。

これにより、この年度の予算規模は一般会計特別会計合計で、七百九十二億七千八百九十九万九千円となり、前年度より約一六%増となります。

では主として、一般会計の内容容について説明しましょう。

■歳入予算
歳入のうち主なものはつきのとおりです。

- ▽交通安全対策特別交付金：四十四億三千四百円
- ▽国庫支出金：一億三千四百五十万七千円 (十月実施)
- ▽国庫支出金：一億三千四百五十万七千円 (十月実施)
- ▽雑収入：三億六千八百八十八万四千円
- ▽特別区債：二億九千八百四十四万七千七百七十九円
- ▽歳入予算のうち主な費目は、土庫費が六億九千九百四十七万四千円、補正の約半分を占め、教育費、公債費、民生費の順となっています。
- ▽防犯対策：二千二百二十五万八千円
- ▽道路橋梁維持修繕：七千二百四十三万三千円
- ▽高齢療養資金貸付：二千八百六十七万七千円 (十月実施)
- ▽ねんきり老人訪問看護事業：六百一十一万二千円 (五月、三月、一月実施)
- ▽身体障害者自動車運転免許取得補助：百一十二万二千円 (十月実施)
- ▽心臓小口資金貸付：三百四十五万五千円
- ▽交通安全施設整備：一千五百八十五万五千円
- ▽区民農園新設：百八十八万五千円
- ▽防犯対策：二千二百二十五万八千円
- ▽道路橋梁維持修繕：七千二百四十三万三千円
- ▽特別区債元利償還金：一億四千四百五十五万二千円
- ▽高層療養資金貸付：二千八百六十七万七千円 (十月実施)
- ▽ねんきり老人訪問看護事業：六百一十一万二千円 (五月、三月、一月実施)
- ▽身体障害者自動車運転免許取得補助：百一十二万二千円 (十月実施)
- ▽心臓小口資金貸付：三百四十五万五千円
- ▽交通安全施設整備：一千五百八十五万五千円
- ▽区民農園新設：百八十八万五千円
- ▽防犯対策：二千二百二十五万八千円
- ▽道路橋梁維持修繕：七千二百四十三万三千円
- ▽特別区債元利償還金：一億四千四百五十五万二千円



豊かな一冊は図書館から

読書の秋です

あなたも一冊の本を

テレビの普及などで、多量の情報が次から次へと伝わる社会、いわゆる情報社会において、私たちは、ともすると情報の氾濫に押し流され、自分で考える余裕が失われています。こんな時代にこそ読書は、意義あることではないでしょうか。読書の秋に、よりよい一冊をあなたの手にとってみませんか。

本の読むということは、忍耐を必要とします。簡単に相手から与えられる受身のことはなく、自分の意志で行なうものです。そのために、長編大作を読破したときは、大きな喜びと充足感をもてるのでしよう。

最初は無理をせず、自分の趣味や程度にあった本から読みはじめるとよいでしょう。毎日短時間でも必ず本を開いて、読むことを心がけましょう。一か月も続ければ習慣になり、読まないときも落着きなくなるものではないかと期待できます。

「習うより慣れろのたとえ」とおり、あなたも読書の秋にさっさと始めてみてください。

読書の習慣を

出版物も多種多様なものがあふり、書店の棚にあふれていて、まさに情報氾濫の時代といえます。図書館の目録や新聞の書評などを参考に、読みたいと思った本から手に取ってみたいと思います。

学生の方でしたら、先生に相談したり、友達と話し合ってみるのも一つの方法です。夕食後家族全員で本を話題に話し合うことも楽しいものです。

区内には、中央図書館をはじめ、各地に千住・高幡・新中郷・常盤・中川・花畑の七か所の図書館があり、区民福祉センターや児童館でも図書室があります。また、移動図書館「きぼう号」による巡回貸出しも行なっています。



本を借りるには

各図書館とも館外貸出し力を入れており、簡単に手続きできる証明書を、住所のわかる保証人(身分証明書・健康保険証・運転免許証など)をお持ちになれば、区内在住・在勤の方は、だれでもすぐその場で本が借りられます。

児童の場合は、申込書(図書館にあり)に保護者の方が記入するだけで、同じように借りられます。

なお本は一人につき二冊まで借りられ、貸出期間は二週間です。

区立図書館で

良い本を選ぶには

読書の習慣がたつたら、こんなことができるだけ良い本を選ぶことが大切です。

「習うより慣れろのたとえ」とおり、あなたも読書の秋にさっさと始めてみてください。

良い本を選ぶには

「習うより慣れろのたとえ」とおり、あなたも読書の秋にさっさと始めてみてください。

読書の習慣がたつたら、こんなことができるだけ良い本を選ぶことが大切です。

「習うより慣れろのたとえ」とおり、あなたも読書の秋にさっさと始めてみてください。

予約制度と団体貸出し制度

本の貸出にもある程度、予約制度と団体貸出し制度があります。

本の貸出にもある程度、予約制度と団体貸出し制度があります。

フィルム・レコードライブラリー

中央図書館には、視聴覚教育の一環として、映写機やフィルムを無料貸出しするフィルムライブラリーと好きな音楽を自由に鑑賞できるレコードライブラリーがあります。

フィルムライブラリーには、自然科学や社会学のほかスポーツ・マンガ・フィルムまで、備え、小・中学校をはじめ、幼稚園、保育園の教材や青年団、民間企業および官公署など多岐にわたって活用されています。

また、中央図書館には、広く郷土の資料を提供、展示する郷土資料室もありますので、あわせてご利用ください。

すすか

先月、日本育の日には、一年ぶりに、区民大運動会が開かれました。薄曇りの天候でしたが、全員参加のラジオ体操をはじめとして、玉入れ競争、綱引き等、家族も楽しんでいただけるとおぼしめます。

日ごろ仕事や家事に追われていた方々も、秋の夜長を灯りに親しみ、読書の時間を取り戻したいものです。

現在区内には、七つの図書館があり、区民の皆さんのおいでをお待ちしています。

足立区長 長谷川久男

開館時間と休日

各図書館も、月曜日(第三日曜日の翌日は開館)、第三日曜日、祝日、図書館整理日(毎月十四日)を除いて、毎日午前九時から閉館し、閉館時間は次のとおりです。

中央図書館 高校生以上に限って午後五時三十分(土・日曜日は午後五時まで。児童室は平日午後五時まで)

千住図書館 午後五時(高校生以上に限って、木・金曜日は午後七時三十分まで)

その他の館 午後五時まで、くわしくは、各図書館へ。

中央図書館 梅田七丁目一三〇番八四〇四四六

千住図書館 千住田町七二二番八八一一九九四

宮城図書館 宮城二丁目二七〇番一三三〇四六〇

新田図書館 新田三丁目一四一〇番九二一七三七

常盤東図書館 千住旭町九一六番八八一八八八五

中川図書館 中川四丁目四三三番六〇六〇一〇二七

花畑図書館 花畑土地区調整地内坂番四七ブロック番八五〇一六二一八

「青少年健全育成の日」

毎月20日は

区では、昭和五十二年七月から毎月二十日を、青少年健全育成の日と定め、青少年非行防止運動を推進しています。

これは家庭、地域など、青少年をとりまく人びとが、毎月一度自らの生活をふりかえり、青少年の健全育成に対する役割を見つめ、どうあるべきかを考えていただくことを目的としています。

次代をになら若い芽、青少年が育つ良い環境の中で、すくやかに伸びていけるよう、区民の皆さんとともに全力をかたむけ、健全育成に努力してまいります。

青少年問題に関する問い合わせは、教育委員会青少年係へ。

普通自動車教習費用の一部を補助

身体に障害のある方へ

区では、身体に障害を持った方が、第一種普通自動車運転免許を取得する際に、教習費の一部を補助する制度を決定しました。

▽対象者 ①適性試験に合格し、教習所に入所を承認された方
②身体障害者手帳三級以上または内閣府令第五級以上、かつ歩行困難の方 ③前年の所得税額四〇万円以下の方 ④三か月上足立区に在住の方、以上すべてに該当する方です。

▽補助費 一件につき一万円以下

申込・問い合わせは、区役所授産係へ。

読書週間の行事

ご参加ください

中央図書館では、読書週間の行事として、展示会や映画会などを開きます。つきぞいください。

▽第九回高梨英夫日本の塔写真展「五重の塔」十一月十三日(日)まで

▽古文書研究会「解説と解説」十一月五日(土)午後二時

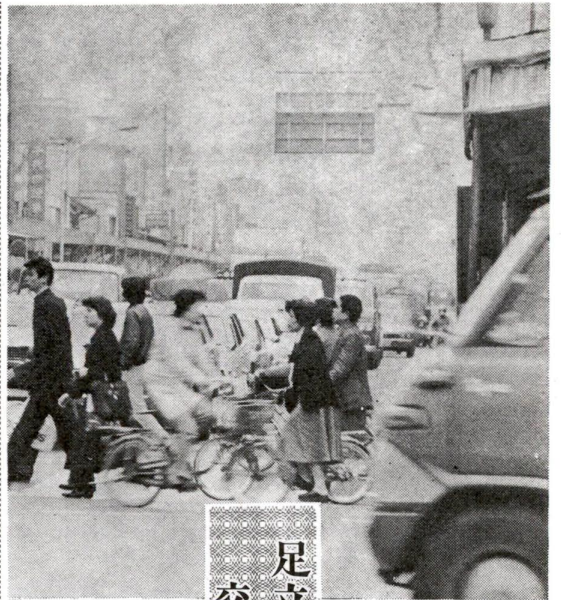
▽映画「男はつらいよ(奮闘篇)」十一月六日(日)午後二時

▽講演「高梨の塔について」十一月十二日(土)午後二時

申込受付は、当日先着順としますので、定員になり次第締め切ります。

くわしくは、中央図書館へ。

番八四〇一四四六



足立区から 交通事故をなくそう

バイクジョーブルを背景に、自転車の利用が急増しています。そのため、自転車利用者による事故が急増し、しかもその大部分は、自転車利用者が基本的な交通ルールを身につけていないために発生しています。

自転車は、歩道通行可の標識のあるところでは、歩行者の歩道を通行する、歩行者の多い場合は、自転車から降りて通行する、

また、大きな交差点では、自転車から降りて横断歩道を渡る、最近、裏通りの交通事故が多発しています。

幹線道路が交通渋滞となり、車間が狭い、歩道を歩行者が通行する、

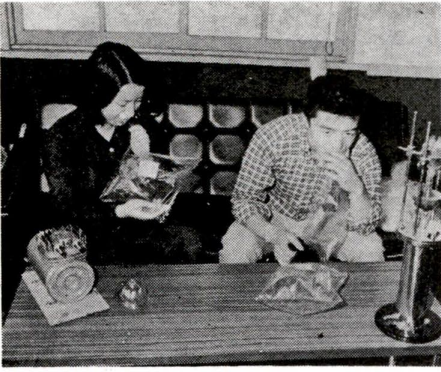
このように、交通事故が増えている原因は、まだまだ交通安全意識が低いこと、歩行者の歩道を通行する、歩行者の多い場合は、自転車から降りて通行する、

また、大きな交差点では、自転車から降りて横断歩道を渡る、最近、裏通りの交通事故が多発しています。

幹線道路が交通渋滞となり、車間が狭い、歩道を歩行者が通行する、

公害防止のために 規制が強化されます

悪臭・有害ガス・液体燃料



三点比較式臭袋法で悪臭規制基準値を定める

今まで悪臭の規制基準は、測定の方法および規制基準化に難点がありましたが、昭和五十二年十月一日より規制基準(表I)が施行されました。(ただし、既設については昭和五十三年四月日より施行)

また、液体燃料中の硫黄分の規制が強化され、既設の工場、指定作業場は、今年十一月一日から新設基準(表II)が適用されます。

種類	区域	規制	臭気濃度
第一種	第一種住居用地	第一種住居用地	三〇〇
第二種	第二種住居用地	第二種住居用地	五〇〇
第三種	第三種住居用地	第三種住居用地	一〇〇
第四種	第四種住居用地	第四種住居用地	一五〇
第五種	第五種住居用地	第五種住居用地	二〇〇

備考
臭気濃度は、臭気のある空気を無臭の空気に感じられなくなるまで希釈した場合の希釈倍率をいう。

足立区	新設工場	既設工場
〇・七以下	〇・五以下	〇・五以下
〇・五以下	〇・四以下	〇・四以下
〇・五以下	〇・三以下	〇・三以下

自転車も利用して 速く横断歩道

- 子どもが目を離さない
- 幼児や小学校低学年児童は、道路では自転車に乗せないようにする
- 子どもを多めに友達の家に行かせるときは、できるだけ歩いて帰るようにする
- お先へどうぞ、ありがとうの譲り合いの気持ちで、みんなが安全な通学路を守りましょう。

戸籍の謄・抄本

十月一日から、足立区に本籍のある方なら、戸籍の謄本・抄本は、区役所本庁舎・第二庁舎のどちらでもとれるようになります。

住宅修繕資金

雨漏りがある、壁がぼろぼろするなどの、古くなった住宅に任せておくのは、金銭的にも、精神的にも、よくない状態です。

年末融資

区内の中小企業向け融資は、申込みから貸付実行まで、約一か月かかります。

お貸しします

金多ご利用ください。

融資額 二十万円以上八十万円以下

融資利率 年九% (三%の利率補給をします。本人負担六%)

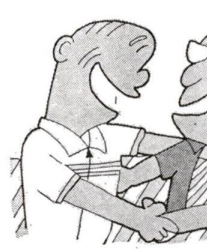
償還方法 五年以内(三か月おきの返済を含む)の元金均等割賦償還

対象 区内に一年以上住んでいる二十歳から六十五歳までの方で、区民税を滞納していない方(保証人が必要です)。

問い合わせ先 区役所区民係

事業主の皆さんへ アンケート調査を実施

足立区高齢者事業団



事業団に対して、どのようなもの委託(発注)していただけるかについてのアンケート調査(任意抽出)を十一月中に実施する予定です。ぜひ、ご協力ください。なお、高齢者事業団の活動は、公的団体で、管轄を目的としません。

事業団に加盟する事業主は、事業団に責任をもち、完全な責任を負います。

事業団の役員は、発注された仕事に専念し、発注者が仕事をします。

事業団が請負った仕事は、事業団が責任をもち、完全な責任を負います。

事業団の役員は、発注された仕事に専念し、発注者が仕事をします。

事業団が請負った仕事は、事業団が責任をもち、完全な責任を負います。

事業団の役員は、発注された仕事に専念し、発注者が仕事をします。

事業団が請負った仕事は、事業団が責任をもち、完全な責任を負います。

特別区民税(第三期分)

もうお済みですか

納税のときは、納税通知書を必ずご持参ください。

なお、納税に関する相談は、区役所一階納税課へどうぞ。

動物を飼育している方へ

動物の無料健康相談所

動物の健康維持のため、足立区獣医師会の主催により、動物の無料健康相談を行います。

期日 十一月十九日(土)

場所・開設時間 千住保健所・東和保健相談所・江北保健相談所

・午前十時～正午 足立保健所

・午後四時～五時 東和保健相談所

・午後六時～七時 東和保健相談所

・午後八時～九時 東和保健相談所

・午後九時～十時 東和保健相談所

・午後十一時～十二時 東和保健相談所

お問い合わせ先 千住保健所(電話八八四四七七)・足立保健所(電話八四〇一五二四)

※なお、当日会場では、秋の定期狂犬病予防注射の済んでいない犬の注射(有料)も併せて行なわれます。

日曜や祝日の急病に

休日診療所のご利用を

区では、日曜や祝日に急病になった方のために、休日診療所を開設しています。

内科・小児科の急病の方は、ご利用ください。時間は午前十時から午後四時までです。

なお、保険証は忘れずに持参してください。ご利用できる休日は、次のとおりです。

- ◎千住休日診療所 千住仲町一五四(医師会館内) 電話八七〇〇四六
- ◎綾瀬休日診療所 東綾瀬二丁目一四(電話二〇五七〇一)
- ◎竹の塚休日診療所 竹の塚一丁目二二(教育センター内) 電話八八〇八〇一
- ◎江北休日診療所 江北六丁目一六一(電話八八〇八〇一)
- ◎江北保健相談所 江北六丁目一六一(電話八八〇八〇一)

文化の日表彰

去る十一月三日、文化の日に昭和五十二年足立区表彰式が行われました。足立区のために永年尽力された方々を表彰し、その功績をたたえ、次の方々が表彰を受

足立区に貢献した二二〇名に

(自治功) 越水川町町長 巽昭、寺内敏夫、藤田清之、十文字、吉助、高橋三郎、浦辺典雄、須賀四郎、岡昭作、竹内十、上川崎忠、須藤本久代、秋山正吾、茂竹下資夫、吉住、石川留吉、尻野清治、藤原次郎、茂出木成、清水大蔵、茂竹下資夫、吉住、石川留吉、尻野清治、藤原次郎、茂出木成、清水大蔵、茂竹下資夫、吉住、石川留吉、尻野清治、藤原次郎、茂出木成、清水大蔵



写真(上)開会式でもりあげたバント・トアラの行進、(下)出陣別対抗リレーのスタートの一瞬

区民大運動会盛大に

十月十日体育の日、千住新橋、大、明るく健康な一日をすくランで、「第三回区民大運動会」が閉まりました。「区民大運動会」も年を追って子供からお年寄りまで二万人、皆さんの運動会として盛り上がり、名実ともに「大運動会」になりました。では当日の応援合戦も飛び出すなかで、真剣に走り、底抜けに笑う。そのスナッブの一部を撮り。

この写真ご希望の方は、電話で広報課までご連絡ください。

昭和53年4月入園の区立幼稚園児を募集します
幼園名 関屋幼稚園、千住関屋、一六、一八、一三、一五、一六、一七、一八、一九、二〇、二一、二二、二三、二四、二五、二六、二七、二八、二九、三〇、三一、三二、三三、三四、三五、三六、三七、三八、三九、四〇、四一、四二、四三、四四、四五、四六、四七、四八、四九、五〇、五一、五二、五三、五四、五五、五六、五七、五八、五九、六〇、六一、六二、六三、六四、六五、六六、六七、六八、六九、七〇、七一、七二、七三、七四、七五、七六、七七、七八、七九、八〇、八一、八二、八三、八四、八五、八六、八七、八八、八九、九〇、九一、九二、九三、九四、九五、九六、九七、九八、九九、一〇〇

改正されました 戦傷病者戦没者等遺族支援法
お産の費用に 困りの方へ
お産の費用に 困りの方へ
お産の費用に 困りの方へ

町の話 大規模に行なわれた 足立区総合防災訓練
町の話
大規模に行なわれた 足立区総合防災訓練
町の話
大規模に行なわれた 足立区総合防災訓練

区民カレンダー(11月5日~12月4日)
行事・催し物
5土 老人作品展示会・野立て会(西部センター9時) 児童作品展示会(西部センター1時)
6日 老人映画会(千住あずま老人館1時) 子供映画会(中部センター1時30分)
7日 老人作品展示会(西部センター9時) 児童作品展示会(西部センター9時)
8火 ペーパークラフト教室(東部センター9時30分) 献血(東部センター10時~3時)
9水 ステンドグラス作り(本木東児童館3時)
10木 交通安全・地域美化デー 法律相談(区民相談室 9時~4時)
11金 文学教室(東部センター10時) 老人音楽発表会(新田老人館1時)
12土 区内の安売りデー老人芸能大会(新田老人館10時)
13日 卓球大会(西伊興児童館 9時30分)
14月 足立区で買おう 食べよう 頼もう
15火 老人健康相談(千住・中野・西部センター1時30分)
16水 青果物安売りデー 法律相談(第2庁舎1時~4時)
17木 献血(五反野小10時~3時)
18金 水産物安売りデー 法律相談(区民相談室1時~4時)
19土 老人演劇大会(千住あずま老人館12時30分)
20日 青少年健全育成の日 第3日曜日は家庭の日
21月 老人将棋大会(大谷田老人館10時)
22火 老人盆哉クラブ(新田老人館10時)
23水 勤労感謝の日 法律相談(区民相談室1時~4時)
24木 献血(東部小10時~3時)
25金 献血(東部センター1時~4時)
26土 区内の安売りデー 子供映画会(中部センター1時30分)
27日 もちつき大会(中部センター9時)
28月 足立区特別交通安全日 老人演劇大会(千住センター12時30分)
29火 たばこは区内で買いましょう
30水 献血(北千住駅西口10時~3時)
1木 老人詩吟教室(大谷田老人館1時)
2金 法律相談(区民相談室1時~4時)
3土 老人将棋大会(西部センター10時30分)
4日 もちつき大会(東部センター10時)
(注) 献血は、前日に掲載してあります。



予防接種は健康状態の良いときに

秋の定期予防接種(次のとおり)が行われます。該当する方は、ぜひ早めに会場へ、健康状態の良いときにお受けください。

定期予防接種をお忘れなく
ジフテリア・百日せき・破傷風混合(三混)
昭和五十二年三月三十一日までに行なわれます。

あなたもがん検診を
がんは早期発見・早期治療が大切です。そこで、次のとおりがん検診(無料)を行います。

区民健康診断は
お済みですか
都合の良い日にご来。受付時間 午後二時三十分~午後三時三十分

よりよい消費生活のために
消費者展を開催
区では、足立区消費者友の会と共催で、例年通り「足立区消費者展」を開催します。

納め忘れはありませんか
国民年金の出張徴収・相談
昭和五十二年十月以降の国民年金保険料を、いっしょに徴収させていただきます。

あなたも参加を
青春の広場
「若人の祭典の一環として、若い仲間が集まって、フッボールなどをしたり、ギターを弾いたり」を企画し、「青春の広場」を次のとおり開催します。

移転しました
移転先(区民相談室)
「税を知る週間」
臨時所を開設
「税を知る週間」の開催中、課税の計算方法を、千九百四十九号の「一〇九四の誤り」で訂正します。

告知板
区民スケート
初春講習会
日時 十一月二十日(水)十一月二十一日(木)
会場 ヤコブスケートアイスアリーナ

職業の適性相談
十一月は、個人事業税の第二期分の納付です。月末までに、必ずお納めください。

文化祭へどうぞ
東部センター
東部センターが行なっている各種教室の作品を区民の方に展示、発表するため、次のとおり文化祭を行います。

掲示
転居した
お札
「区のお知らせ」
訂正
「区のお知らせ」

国民年金の出張徴収・相談の日程表
場所 東部センター別館(四六〇五二一)
日時 十一月十七日(水)~十一月十九日(金)

区民健康診断の日程表
日時 十一月十九日(水)~十一月二十一日(金)

青少年健全育成の日
第3日曜日は家庭の日
老人将棋大会
老人盆哉クラブ

勤労感謝の日
法律相談
献血
区内の安売りデー

足立区特別交通安全日
老人演劇大会
もちつき大会