



# 足立区のお知らせ

足立区千住一丁目50  
番(882)1111  
第二庁舎(889)6161  
編集/企画部広報課

人口・面積 (53.3.1)	
世帯数	205,337
人口	625,843
男女	316,864
	308,979
面積	53.25km <sup>2</sup>
人口密度	11,753人/km <sup>2</sup>



協力しあって、安心して住める町に

## 春の交通安全運動

4月6日から15日

### お先へどうぞ...ありがとうございます

桜の花も咲きはじり、頬に心よ風があたる、  
なんとなく心もゆるんできます。毎年、三月から四  
月にかけて交通事故が増えはじめます。今年も、四  
月六日から十日間、春の全国交通安全運動が行な  
われます。運転する人、歩く人、みんな力を合わせ  
て、交通事故を少しでもなくしていきましょう。

#### 区内事故件数 増加の傾向

全国的にも、都内でも、ここ  
数年の交通事故件数が減少して  
いるのに、足立区では、増加の  
傾向にあります。

昭和四十九年の事故件数が、  
一、七五七件。以来、毎百件  
から二百件ずつ増え、昨年の件  
数が二、一七九件です。

足立区は、日光街道と環七と  
いう、大動脈をかかえているた  
め、この二線の事故件数が区全  
体に必要な区域の安全を図ること

#### 生活ゾーンの 安全確保

今回の、交通安全運動では、  
いくつかの目標を定めていま  
が、その中でも、生活するのに  
必要不可欠の安全を図ること

このころ、最近、この二線での事  
故率が、減少の傾向を見せてい  
ます。つまり、幹線の混雑をさ  
けて、裏通りへ入ってきた車の  
事故が増えているわけではな  
いのです。

区と警察などでは、ガードレ  
ールをつけたり、交通規制をし  
て事故防止につとめています。  
しかし、それよ  
りも、運転する  
人や、歩く人そ  
れぞれが、事故  
を起こさないよ  
う、事故にあわ  
ないよう心がけ  
ていただくこと  
が一番大切な  
ことです。

#### ゆずり合いで 事故防止

最大の目標です。  
通学・通学・買物道路など  
の生活に密着した「生活ゾーン」  
に事故防止が、安心して暮ら  
す町の第一歩です。

が、最大の目標です。  
通学・通学・買物道路など  
の生活に密着した「生活ゾーン」  
に事故防止が、安心して暮ら  
す町の第一歩です。

が、最大の目標です。  
通学・通学・買物道路など  
の生活に密着した「生活ゾーン」  
に事故防止が、安心して暮ら  
す町の第一歩です。



事故が起きないですむことで  
運転する方へ、いくら追い越し  
をして感いでも、目的地へ着  
くのに何分と遅いけません。ゆ  
とりをもって、安全運転。そ  
のほが、ストレスもたまり  
ません。

お子さんへ、子供の事故のほ  
んどは、飛び出します。ご両  
親は、道路を渡るとき右・左  
をよく見てから渡るよう、教  
えてください。

自転車の方へ、四角角では  
ペダルを止めて、右・左を確  
認しましょう。横断歩道は自  
転車を降りて渡りましょう。

歩道から飛び出  
し事故にあつては、まわりの  
目配りをお願いします。  
あなたもルールを守って  
安全な歩道を守って

も、相手を守ってくださるとは限  
らないのです。  
みんなで協力し、ゆずり合  
って安全な歩道を守って  
いきましょう。

区内の昨年の交通事故件数を  
見ますと、子供(中学生以下)と  
お年寄(七十歳以上)を合わせ  
て、全体の約三〇%になります。  
区では、このような弱い立場  
の方が、万一、交通事故にあ  
つたときに、少しでもお役に立  
て、と区が掛金を負担して、交  
通災害共済制度に加入すること  
になりました。

特別区交通  
災害共済に  
おばあちゃんも  
お孫さんも  
区で加入します

円までの見舞金を受けられる制  
度です。一口三百円、一人二  
口まで加入できます。  
区で加入するのは、一口です  
から、ご自身でも一口加入す  
ることがあります。

対象となる方  
今年対象となるのは、四月一  
日現在、区内に住居登録または  
外国人登録をしている、四・五  
歳児、小・中学生と七十歳以上  
の方です。  
四・五歳と七十歳以上の方に

請求の手続き  
万一、事故にあつたときは、  
本人(未成年者は保護者)が、  
区役所一階交通災害共済の窓口  
へおいでください。  
必要なもの  
▽交通事故証明書  
▽診断書または検案書

足立の史話  
再版ができました  
「足立の史話」日光街道をたず  
ねて(勝山四郎著)の増刷  
ができました。四月から頒布を  
はじめています。  
初版は発売して三週間で売り  
切れたほどの好評で、皆さんか  
ら毎日お問合せをいただき、大  
変ご迷惑をおかけしました。  
今更ご迷惑をおかけした  
ために、各警察では「ゆずり合  
いモデル交差点」を設けて、広  
報活動や街頭指導を推進しま  
す。ご協力ください。

住民票の写しなど  
手数料が改正されました  
住民票の写しの交付・公簿の閲  
覧手数料などが、改正され、四月  
一日から実施されました。  
この手数料は、三月の本会議で  
関係条例案が可決され、成立し  
たので、料金改定を行なうこと  
になりました。

### すずかり

四月六日は  
小学校の入学  
式。お子さん  
が元気に一年  
生に入学する  
のは、めでた  
いこと  
に  
な  
り  
ま  
す。  
学校側では家庭との連絡  
を密にし、特に新入児童の  
交通安全教育の徹底を図っ  
ていきます。しかし、交通事  
故から守るためには、やはり  
お母さんが手本を示すことが  
何より大切です。お母さんが  
斜め横断をしたり、自転車の  
二人乗りなどすると、子供は  
親の言動を常日ごとに見て  
まわります。また、まずお母  
さんが正しく交通規則を守  
っていた方がいいのです。  
区でも交通安全対策を区政  
の重点施策としており、新  
年度には交通安全週間とい  
われる老人と子供を対象に、  
交通安全教育の徹底を図っ  
ていきます。

### ご利用ください 住宅修繕資金融資あっせん制度

この制度は、区内在住の方が、  
現在住んでいる住宅の修繕(増改  
築を含みます)をしようとするとき  
に、資金調達でお困りの場合、金  
融機関を通じて、資金の融資を行  
なうものです。

申込資格  
▽区内に一年以上、住所を有する  
ご親

▽区民税を完納していること  
▽年齢が二十歳から六十五歳  
▽連帯保証人が得られること  
▽その他

融資の条件  
▽融資額 二十万～八十万円  
▽利率 年九%以内  
▽償還方法 五年以内の元金均等  
割賦払い

申込方法  
次の書類をそろえて、区役所一  
階区民係へ提出してください。  
▽申込書(区役所区民係または出  
張所(にあります))  
▽工事見積書  
▽住民票の写し  
▽納税証明書  
▽その他

くわしくは、区役所区民係へ  
どうぞ。

住民票の写しの交付・公簿の閲  
覧手数料などが、改正され、四月  
一日から実施されました。  
この手数料は、三月の本会議で  
関係条例案が可決され、成立し  
たので、料金改定を行なうこと  
になりました。

改正された手数料  
▽住民票の写し：一通百五十円  
▽住民票簿の閲覧：一人一  
回一冊につき百円  
なお、新料金四月一日から実  
施されましたが、三月末までに、  
郵送等で申請のあった住民票の写  
しの交付については、旧料金でい  
たこととなります。

くわしくは、区役所区民係  
または、区内各出張所へお問い合わせ  
ください。

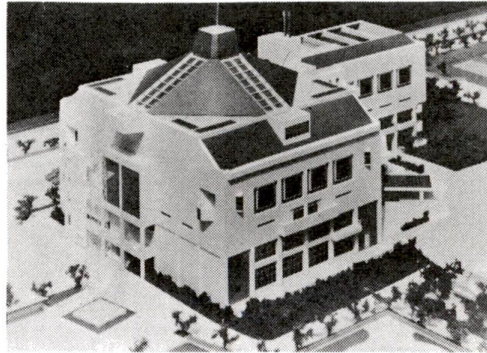
### 53年度予算

## 総額878億3,000万円 前年度より12.79%の増

### 限られた財源を効率的に

#### 公共施設の建設を促進 福祉・青少年施策に重点

昭和五十三年度当初予算は、区議会二月定例会で審議され決定されました。明るく住みよき区を目指して、皆さんの生活に直接関係のある事業をたくましく行なっています。一般会計七百四十億七千八百円、国民健康保険特別会計百三十五億五千円、用地特別会計二百億万円、合計八百七十八億三千万円となり前年度当初予算にくらべて二・七九%の増となりました。



今年度完成予定の総合体育館

最近近頃区を取りまく経済環境は、極めてきびしく、とりわけ東京部の財政危機は未曾有のものがあり、財源を確保し財政調整交付金に大きく頼らなければならぬ、弱く財政基盤にある足立区財政の見通しも、決して明るいものとはいえません。そこで昭和五十三年度の予算編成にあたっては、さらに高まってくる区民のご要望にこたえるため「財源の効率的運用による区政推進」を課題として、限られた財源を事務事業の厳しき選別によって、重点的かつ効率的に予算化しました。特に「福祉施設を中心とする公共施設の建設促進」と「きめこまかい福祉施策、青少年健全育成施策の拡充」の二点を力を入れることにしました。



竹の塚センター

人口が増大し市街化が進む私の家の周りから、住みよい環境が失われがちになります。よりよい生活環境を作るため、つきよきような事業が計画されています。交通安全対策として、ガイド

生活環境の整備  
七十五億六百万円

### 老人福祉センターの建設 児童緊急一時保護制度の発足も

老人福祉の充実  
白八十二億三千六百万円

児童緊急一時保護制度の発足も  
一億二千九百万円

### 工場などからの悪臭 規制が行なわれます

#### 規制が行なわれます

東京都公害防止条例の改正により、工場などから排出される悪臭の規制が四月一日から全面的に実施されることになりました。悪臭公害については、これまでアンモニア等八種の悪臭物質だけが規制の対象となっていました。しかし、実際の悪臭の原因となる物質は、数多く複雑であることや、臭気そのものを数量化する方法が確立されていないなどのため、公害規制の効果をなかなかあげることができません。そこで、発生源に蓋をすだけでは不十分という一歩をもうけて規制が行なわれ

区域の区分	該当区域	臭気濃度	臭気濃度
第一種区域	1. 第一種住居専用区域 2. 第二種 3. 住居地域 4. 無指定地域(第二種区域及び第三種区域に該当する区域を除く)	臭気濃度 300	臭気濃度 10
第二種区域	1. 近隣商業地域 2. 商業地域 3. 準工業地域 4. 前各号に掲げる地域に接する地先及び水面	臭気濃度 500	臭気濃度 15
第三種区域	1. 工業地域 2. 工業専用区域 3. 前2号に掲げる地域に接する地先及び水面	臭気濃度1000	臭気濃度 20

青少年の健全育成  
九十八億九千九百万円

大震災火災対策  
一億三千二百三百万円

団員を募集  
足立区少年鼓笛隊・合唱団

社会福祉の充実  
白八十二億三千六百万円

成人学級  
開設します

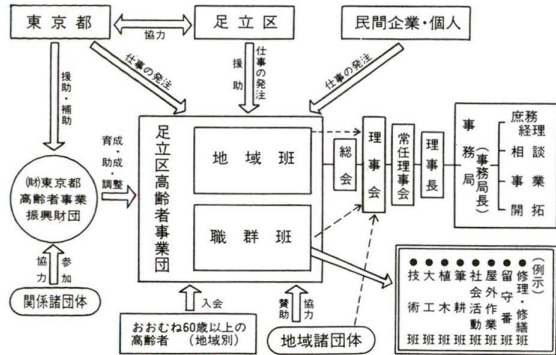
老人福祉センターの建設  
児童緊急一時保護制度の発足も

成人学級  
開設します

公害防止と緑化推進  
八億二千四百百万円

成人学級  
開設します

足立区高齢者事業団の関連図



# 豊かな経験と能力を生かす 足立区高齢者事業団が 設立されます

働くことが生きがい、健康のために働きたい、お小遣いが欲しいという区内の健康な高齢者の自主的な組織が足立区内に生まれます。そこで、区民の皆さんに高齢者事業団とはどのようなものかを紹介し、あわせて事業団に対する皆さんのご支援とご協力をお願いします。

## 事業団設立の 社会的背景

昨年六月、厚生省が発表した日本人の平均寿命は、男性七二・二五歳、女性七三・三五歳となり、欧米諸国と比べても屈指の長寿国。我が国の人口の高齢化は近年著しく、二十歳以後には、五人に一人が六十歳以上の高齢者になると予想されています。

このことは、六十歳からの人生が、単に余生を送るといものではなく、地域社会の中でそのなりに重要な役割を果たすことを意味しているのではないのでしょうか。現在の不況下では、働く生きがいの場という側面からみても、高齢者の力をお互いに活用しあうことが必要になっていくなっています。



事業団の説明を熱心にきくお年寄の皆さん

## 運営や活動は会員自身の手で 設立総会は四月二十日 文化会館で開催されます

会状況等を背景に、高齢社会に対応するために、高齢者の福祉と労働の面からの新しき試みとして生まれたものです。そして、地域のなかでの事業団の発展を通じて福祉の向上と社会の発展に役立ちたいと願うものでもあります。

高齢者事業団は、高齢のため就職を望まない人が、何か仕事があり、なんらかの収入を得たいという健康な高齢者が集まり、民間企業一般の家庭および都や区などから、高齢者に適した仕事を引受け、各人の希望と経験・能力に応じて、その仕事に従事していくための団体です。

### 事業団のしくみは

事業団は、会員である高齢者がお互いに力を合わせ、自分たちが手で行うこととなります。役員は、役員を選び、自主的に運営を行います。都や区、民間企業などに協賛を求め、財政的に支えられ、活動を行います。

### 会員となるには

定年などですでに働かざるを得ない方、家庭を子供が支えられなくなった方、みなで協力しあうことができる適当な仕事があるかと考えてみて、考えていただける方は、年齢が60歳以上の健康な高齢者の方なら、どなたでも入会できます。

## 事業団の いろいろな特色

- ◎仕事の責任は 事業団は、会員個人が請負うのではなく、あくまで会員が自分自身の仕事を事業団が請負い、その希望にそって、その仕事を共同で遂行するわけですが、職業紹介や就職のあっせんをするものではありません。
- ◎仕事の責任は 請負った仕事に会員が従事し、万が一その仕事について生じた責任は、会員個人個人でなく、事業団がその責任を負います。
- ◎配分金の仕様の対価の支払は 事業団が仕事を引受けるときは、材料費・事務費・配分金などそれぞれについて、いくらか決めます。請負代金は、事業団が一括して取り、実際にその仕事をした役員に配分金を支払われることとなります。
- ◎配分金の仕組みは 大工仕事や筆耕など手作業をするための作業場も併設します。
- ◎配分金の仕組みは 大工仕事や筆耕など手作業をするための作業場も併設します。

## こんな仕事を をします

事業団の会員は、希望する職種ごとに仕事をしたり、お互いに助け合いながら、各人が希望する日数や時間に合った仕事をします。

会員が受けたい仕事として、次のようなものがあります。

- ◎一般事務や整理事務
- ◎高齢者のごまきと裏直し
- ◎身体障害者のかかえり世帯
- ◎心身障害者のかかえり世帯
- ◎帯に対して、区内の家政婦紹介所から、家政婦を派遣し身の回りのお世話をされる世帯
- ◎お世話をされる世帯は 身体障害者手帳一・二級、愛行性筋萎縮症および日常生活上以上の障害があり、日常生活上の介護が必要である方の世帯です。
- ◎申請に必要なもの サシ・洗濯・掃除・身の回りのお世話など
- ◎申請・診断書、印かん・身体障害者手帳・愛の手帳
- ◎申請・問い合わせ先 区役所福祉課(電話一八八-四二七七)・足立保健所(電話四〇一-五一四)

## 同和問題の 理解のために

同和問題は、同和地区はどのような状態なのか、同和地区は自然にできたのではなく、徳川幕府の封建的身分制により、住居、仕事、身分を固定されたことが原因です。つまり同和地区は、支配者の政策によりつくられたものであり、それが現代まで生きて差別を生みだしていることになりました。

明治四年(一八七一年)に、非人(被差別部落)の身分を廃止し、身分階級を廃止し、平民に同化した。大正政府は「解放令」を公布し、制度上の身分差別と差別的な呼び方を解消し、一応、四民平等の世の中になりました。

しかし、完全な部落差別をなくすことは出来なかったのです。それどころか部落差別は、明治以後さらに温存助長され、拡大深刻化し、

## 納め忘れの方へ 国民年金保険料

国民年金保険料を納め忘れ、昭和五十一年一～三月分の保険料は、五月一日を過ぎると、納めることができなくなります。ご注意ください。

なお、納付書が手元になければ、再発行の手続きは、区役所国民年金課係保係に連絡ください。

## 入寮者を募集 区勤労青少年寮

募集人員 若干名  
申込資格 ①単身男子であること ②市内の中小企業に勤務していること ③年齢が満十五歳～満三十三歳まで ④申込み前二か月の平均月収が十万円以下であること ⑤従業員寮がないこと ⑥または従業員寮がある場合でも入寮できない状況にあり

あること ⑦現在の居住状態が次のいずれかに該当すること ①一人当りの居室面積が四・九平方メートル以上三平方メートル未満の場合 ②額面賃金が平均月収の二十パーセント以上の場合 ③住宅と同居しない建物に住んでいる場合 ④申込み・問い合わせ先 区役所 申請 区役所 商工係

## 犬を飼っている方へ 登録と予防注射

六の登録と予防注射を次のとおり行ないます。期日・場所は右のとおりです。

受付時間 千住保健所管内：午前十時～正午 足立保健所管内：午後二時～三十分

期日	場	所	振替日
4月10日	東和保健相談所	清徳寺	4月19日
4月11日	第4出張所	柳野稲荷神社	4月20日
4月12日	柳原神社	第20出張所	4月21日
4月13日	第12出張所	千住神社	4月24日
4月14日	第13出張所	千住大町公園	4月25日
4月17日	第18出張所	北豊浜交通公園	4月26日
4月18日	東線出張所	区役所仲分室	4月27日
4月19日	第17出張所	第14出張所	4月19日
4月20日	第17出張所	東東原出張所	4月20日
4月21日	花畑区センター	つり堀伊勢園	4月21日
4月22日	第19出張所	第15出張所	4月24日
4月23日	第16出張所	西新井大師	4月25日
4月24日	西保木間水川神社	区役所第二庁舎	4月26日
4月27日	第6出張所	関原八幡神社	4月27日
4月28日	梅田赤不動境内	本木水川神社	4月28日
4月29日	興野町公民館	鳥根繁神社	5月1日
4月30日	足立保健所		5月2日

日曜	行事・催し物
5水	フォークダンス教室(西保木児童館3時~4時) お茶の教室(いりや老人館10時~12時/千住センター1時30分~3時30分)
6木	法律相談(区民相談室1時~4時) スライドのついで(西部センター2時) 老人茶道教室(西部センター1時)
7金	法律相談(区民相談室1時~4時) ドレミファクラブ(本木東児童館3時) 献血(北千住駅西口10時~3時)
8土	豚肉売切りデー 入学おめでとう映画会(本木東児童館2時)新入生歓迎劇公演 連続お祝い会(大谷田児童館2時30分)
9日	新入学お祝い会(千住センター1時30分)浪曲大会(中部センター1時) ゲーム大会(西保木児童館10時~11時30分)おはなし会(いりや老人館10時~1時30分)
10月	交通安全・地域美化デー
11火	老人無料健康相談(中部センター/千住センター/西部センター1時30分) 文学相談(東部センター10時~12時)詩吟教室(いりや老人館1時~3時)
12水	老人おどり教室(千住センター10時30分~12時)/花畑センター1時~2時 卓球教室(西保木児童館3時~4時)音楽教室(いりや老人館2時~4時)
13木	法律相談(区民相談室1時~4時) 民謡教室(千住センター1時~3時)
14金	行政・税務相談(区民相談室1時~4時) 老人民謡教室(新田老人館1時30分~3時30分)
15土	子ども映画会(新田児童館2時/西保木児童館2時/花畑センター2時30分) 親子体操教室(花畑センター10時30分~11時30分)卓球教室(大谷田児童館/いりや老人館2時)
16日	家庭の日(親子で話し合いを)
17月	老人映画大会(新田老人館1時~3時) つきあそび(西部センター2時)
18火	老人茶道教室(新田老人館10時~12時) 舞踊教室(いりや老人館10時~12時)
19水	青少物売切りデー 老人おどり教室(千住センター10時30分~12時/花畑センター1時~2時) 法律相談(第二庁舎1時~4時) 献血(第十二出張所10時~3時)
20木	青少年健全育成の日 俳句教室(東部センター10時~12時) 献血(竹の塚駅東口10時~3時) 法律相談(区民相談室1時~4時) 民謡教室(千住センター/千住あすま老人館1時~3時)
21金	水産物売切りデー 税務相談(区民相談室1時~4時) 献血(二ツ目町会10時~3時)
22土	センターバスデー(西部センター2時) 子ども映画大会(大谷田児童館2時) おどり教室(中部センター1時~3時)
23日	おべんとう会(花畑センター10時) ゲーム遊び(大谷田児童館2時)
24月	足立区特別交通安全日
25火	生花教室会員募集(定員20名/千住あすま老人館9時~10時)
26水	音楽教室(いりや老人館2時~4時) 老人映画会(千住センター10時30分) 卓球教室(西保木児童館3時~4時) ~12時/中部センター1時30分)
27木	法律相談(区民相談室1時~4時) 献血(東洲江小学校10時~3時) 老人茶道教室(新田老人館10時~12時)
28金	税務相談(区民相談室1時~4時) 献血(北千住駅西口10時~3時) 老人民謡教室(新田老人館1時30分~3時30分)
29土	豚肉売切りデー
30日	子ども映画会(千住センター1時30分~2時30分/本木東児童館2時) おはなし会(いりや老人館10時) 敬老浪曲大会(大谷田老人館1時)
1月	区民カレンダー
2火	(4月5日~5月4日)
3水	足立区で買おう 食べよう 頼もう
4木	法律相談(区民相談室1時~4時)

### スポーツ

#### 区民軟式野球大会

日曜 五月三日(五月三十一日) 日曜日(雨天順延)  
場所 区営千住新橋・五反野グラウンド

出場資格 区内在住、在勤の大歳以上で編成され、教育委員会に登録してあるアマチュアのチーム  
募集数 百二十八チーム(先着順定数になり次第締切)  
参加費 無料  
申込方法 申込用紙(体育課)に記入し、四月十五日(土)までに教育委員会体育課へ。  
問い合わせは、体育課へ。

#### 親子の体操教室

期日 五月十二日(金)と来年度の三月三十日(金)年間三十日  
時間 A組1午前10時 B組1午前11時から午後5時  
場所 足立区体育館  
参加資格 定員 A組 昭和四十九年四月二日~九月三十日 誕生または幼児とその親 B組 昭和四十九年四月一日~昭和五十二年四月一日 誕生または幼児とその親

申込方法 往復はがき、または直接、教育委員会体育課へ。  
(〒120千住一五〇)へ。

### 予防接種をお忘れなく

#### 一 小児マヒ・三種混合

春の定期予防接種を次のとおり行ないます。対象になっていない方は必ず受けましょう。

一 予防接種の種類  
急性灰白髄炎(小児マヒ) 一回目  
二 二期(一回式)  
三 三種混合(ジフテリア、百日せき、破傷風) 一回目(一回式)  
二 二期(一回式)  
急性灰白髄炎(小児マヒ) 一回目(昭和四十九年四月一日から昭和五十二年四月三十一日まで)と生れた幼児で、一月一日から昭和五十二年四月三十一日まで生れた幼児は一度も受けていない方

二 対象者  
昭和五十二年四月期支払分(昭和五十二年二月分)昭和五十二年三月分の福祉手当(国制度)は、四月十日頃当分の指定した金融機関に振込みますので、お受け取りください。(受給者には、はがき通知)が来るので、お受け取り、また申請手続きをしない方は、次の要領で申請してください。  
該する方  
▼障害の程度が表(一)に定める程度の方で、日常生活で常時の介護を必要とする方  
▼日本国民で足立区に住所のある方(た

### 在宅重度心身障害の方に

#### 福祉手当を支給します

昭和五十二年四月期支払分(昭和五十二年二月分)昭和五十二年三月分の福祉手当(国制度)は、四月十日頃当分の指定した金融機関に振込みますので、お受け取りください。(受給者には、はがき通知)が来るので、お受け取り、また申請手続きをしない方は、次の要領で申請してください。  
該する方  
▼障害の程度が表(一)に定める程度の方で、日常生活で常時の介護を必要とする方  
▼日本国民で足立区に住所のある方(た

### 学童保育室 登録パート募集

▼合巻「本院は予防接種種別 施設療養園です」の掲示のある区内各医療機関  
勤務時間 午後二時~三時  
五 受付時間:午後二時~三時  
六 接種前の注意  
七 接種後の注意  
八 接種後の注意  
九 接種後の注意  
十 接種後の注意

### 告示板

#### 花畑センター

参加団体募集  
花畑センターは、地域の(団体)や学校の花畑を対象に、春の花いっぱいコンクールを開催し、皆さんの協力を得て、花畑センターの美化を図ります。

#### 花畑センター

参加団体募集  
花畑センターは、地域の(団体)や学校の花畑を対象に、春の花いっぱいコンクールを開催し、皆さんの協力を得て、花畑センターの美化を図ります。

一 両側の視力の和の〇以下のもの	二 両側の聴力の補聴器を必要とするもの	三 両側の聴力の補聴器を必要とするもの	四 両側の聴力の補聴器を必要とするもの	五 両側の聴力の補聴器を必要とするもの	六 両側の聴力の補聴器を必要とするもの	七 両側の聴力の補聴器を必要とするもの	八 両側の聴力の補聴器を必要とするもの	九 両側の聴力の補聴器を必要とするもの	十 両側の聴力の補聴器を必要とするもの
------------------	---------------------	---------------------	---------------------	---------------------	---------------------	---------------------	---------------------	---------------------	---------------------

人数	所得制限	人数	所得制限
0人	800,000	0人	5,733,000
1人	1,000,000	1人	5,982,000
2人	1,260,000	2人	6,195,000
3人	1,520,000	3人	6,408,000
4人	1,780,000	4人	6,621,000