



足立区のお知らせ

編集／企画部広報課
足立区千住一丁目50
番(882)11111
第二庁舎 ☎(89)6161

一般相談

家庭生活上の悩みごとや、いろいろな手続きなどについて。相談日は、土・日曜・祝日を除く毎日。午前9時～午後4時。区役所新館1階区民相談室。

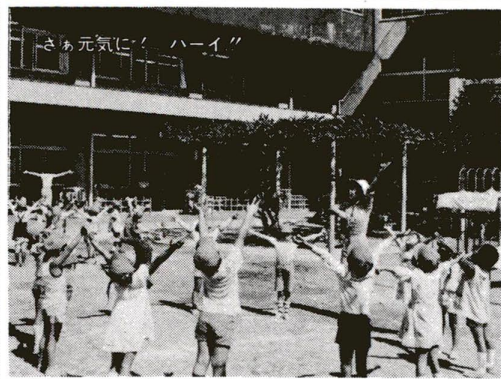
入園・入室児募集

暮間お子さんを
みられない方へ

区では、雇間仕事などにより、家庭でお子さんの保育ができない方のために、保育園・児童館・学童保育室の入園・入室を希望する方を募集します。くわしくは、次のとおりです。

区立・私立 保育園

各福祉事務所では、昭和五十四年四月に保育所・児童館の希望する方の申込受付の要領を行ないました。また、五月開所予定の区立西郷園・すずき



区では、雇間仕事などにより、家庭でお子さんの保育ができない方のために、保育園・児童館・学童保育室の入園・入室を希望する方を募集します。くわしくは、次のとおりです。

区立 学童保育室

来年度四月入室を希望する児童

新年子どもたこあげ大会

自分の創意と工夫をいかした「たこ」を作り、太鼓に高々とあそぼう。

水泳 初心者教室

参加資格 区内在住・在勤・在学者で泳げない健康な方

あなたもセイフティライダ★

区内では最近、オートバイの死亡事故が、十人一人と多くなっています。

年末年始の窓口案内

区役所・センター・図書館などの、年末年始の事務取扱いは次のようになります。

年末年始の休日診療

年末年始(十二月二十九日(金)・一月三日(水))の休日診療・休日夜間診療は、次のとおり行なわれます。

生業資金

貸付対象 一般金融機関から融資を受けることが困難で、貸付を受ける事業による生計を立てる、住民税がおおむね均等割以下の方で、次の要件にあてはまる方

連鎖倒産防止のために

区内では、中小企業の皆さの経営安定を図るため、中小業倒産防止共済制度加入にもなる借金を貸付しています。

住宅修繕資金

住宅修繕増改築費(修繕費)を、住宅修繕増改築費(修繕費)として、資金調達をお困りの修繕資金をご利用ください。

お気軽にご利用ください

区内では、中小企業の皆さの経営安定を図るため、中小業倒産防止共済制度加入にもなる借金を貸付しています。

年末年始の休日診療

年末年始(十二月二十九日(金)・一月三日(水))の休日診療・休日夜間診療は、次のとおり行なわれます。

年末年始の窓口案内

区役所・センター・図書館などの、年末年始の事務取扱いは次のようになります。

貸付限度額 六十万円
利率 年三・六五%(すえおき)期間中は無利子)

貸付対象 一般金融機関から融資を受けることが困難で、貸付を受ける事業による生計を立てる、住民税がおおむね均等割以下の方で、次の要件にあてはまる方

区内では、中小企業の皆さの経営安定を図るため、中小業倒産防止共済制度加入にもなる借金を貸付しています。

住宅修繕増改築費(修繕費)を、住宅修繕増改築費(修繕費)として、資金調達をお困りの修繕資金をご利用ください。

区内では、中小企業の皆さの経営安定を図るため、中小業倒産防止共済制度加入にもなる借金を貸付しています。

年末年始(十二月二十九日(金)・一月三日(水))の休日診療・休日夜間診療は、次のとおり行なわれます。

区役所・センター・図書館などの、年末年始の事務取扱いは次のようになります。

貸付限度額 六十万円
利率 年三・六五%(すえおき)期間中は無利子)

貸付対象 一般金融機関から融資を受けることが困難で、貸付を受ける事業による生計を立てる、住民税がおおむね均等割以下の方で、次の要件にあてはまる方

区内では、中小企業の皆さの経営安定を図るため、中小業倒産防止共済制度加入にもなる借金を貸付しています。

住宅修繕増改築費(修繕費)を、住宅修繕増改築費(修繕費)として、資金調達をお困りの修繕資金をご利用ください。

区内では、中小企業の皆さの経営安定を図るため、中小業倒産防止共済制度加入にもなる借金を貸付しています。

年末年始(十二月二十九日(金)・一月三日(水))の休日診療・休日夜間診療は、次のとおり行なわれます。

区役所・センター・図書館などの、年末年始の事務取扱いは次のようになります。

＝昭和53年度足立区財政状況(上半期)の公表から＝

当初予算額 741億円 限られた財源を有効に 公共施設の建設を促進

本区財政の実態を区民の皆さんに正しく理解していただき、より一層のご協力をお願いするために、財政状況の公表を毎年2回、6月と12月に行なっています。今回は、昭和53年4月1日から昭和53年9月30日まで(昭和53年度上半期)の財政状況と昭和52年度決算のあらましについてお知らせします。

昭和53年度 予算の執行状況

◆ 一般会計

昭和53年度予算は、区政五本の柱を堅持しつつ、事務事業の厳しい選別、特定財源の活用、事務事業の見直しによる大胆な整理統合をはかり、特に「福祉施設を中心とする公共施設の建設促進」、「青少年健全育成の積極的推進」を重点施策とし積極予算を編成し、当初予算740億7,818万円でスタートしました。9月30日現在予算の補正は行なっておりませんが、この予算額は前年同期に比べ88億1,214万円の増、伸び率は13.5%となっております。

予算の執行状況をみると、予算現額744億3,669万9千円(昭和52年度継続費繰越総額3億5,852万3千円を含む)に対し、歳入で325億9,376万2千円が収入され、収入率43.8%、歳出では302億6,547万9千円、40.7%を支出しています。

科目別収支状況は、表-1、表-2、図-1、図-2に示すとおりです。

表-1 昭和53年度一般会計歳入予算執行状況 (53.9.30 現在)

科目(款)	予算現額		収入額		収入率 (B/A×100)%
	A	構成比	B	%	
1特別区税	14,316,920	19.2	5,802,260	40.5	
2地方譲与税	435,000	0.6	119,157	27.4	
3自動車取得税交付金	823,000	1.1	283,879	34.5	
4交通安全対策特別交付金	140,000	0.2	0	0.0	
5特別区交付金	26,714,000	35.9	11,388,681	42.6	
6分担金及び負担金	1,016,792	1.4	552,789	54.4	
7使用料及び手数料	361,309	0.5	228,035	63.1	
8国庫支出金	14,492,096	19.5	6,990,726	48.2	
9都支出金	4,887,291	6.6	2,110,419	43.2	
10財産収入	147,424	0.2	90,561	61.4	
11寄付金	1	0.0	58,840	-	
12繰入金	1,497,915	2.0	700,229	46.7	
13繰越金	858,523	1.1	1,671,243	194.7	
14諸収入	6,362,359	8.5	2,596,943	40.8	
15特別区債	2,384,069	3.2	0	0.0	
歳入合計	74,436,699	100.0	32,593,762	43.8	

表-2 昭和53年度一般会計歳出予算執行状況 (53.9.30 現在)

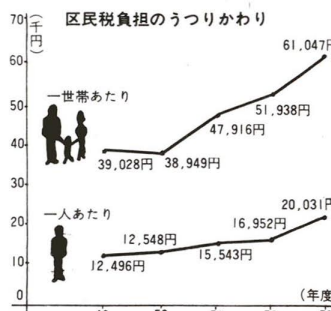
科目(款)	予算現額		支出額		支出率 (B/A×100)%
	A	構成比	B	%	
1議会費	502,137	0.7	223,815	44.6	
2総務費	6,672,531	9.0	2,900,736	43.5	
3民生費	28,699,926	38.6	13,238,305	46.1	
4産業経済費	322,921	0.4	161,315	50.0	
5環境衛生費	4,260,817	5.7	1,967,883	46.2	
6土木費	9,999,780	13.4	2,785,343	27.9	
7教育費	21,560,393	29.0	7,678,662	35.6	
8公債費	2,313,153	3.1	1,301,822	56.3	
9諸支出金	7,589	0.0	7,589	100.0	
10予備費	97,452	0.1	0	0.0	
歳出合計	74,436,699	100.0	30,265,470	40.7	

区民負担の概況

昭和53年9月30日現在の特別区民税の区民負担額の概況および推移は、次のとおりです。

年度	区民税 課税額 千円	世帯数	一世帯あたり 負担額 円	人口	一人あたり 負担額 円
昭和53年度	12,524,939	205,169	61,047	625,285	20,031
昭和52年度	10,507,315	202,305	51,938	619,816	16,952
増(△)減	2,017,624	2,864	9,109	5,469	3,079
増(△)減率	19.20%	1.42%	17.54%	0.88%	18.16%

(注) 区民税課税額は9月30日現在、世帯、人口は足立区世帯人口調査による賦課期日(1月1日)現在数である。



◆ 国民健康保険特別会計

昭和53年9月30日現在の予算額は、135億5,098万円で、前年同期に比べ11億4,580万円の増、伸び率は9.2%となっております。予算の執行状況は、予算現額135億5,097万6千円に対し、歳入で62億5,976万5千円が収入され、収入率46.2%、歳出で47億4,243万5千円、35.0%が支出されています。

◆ 用地特別会計

昭和53年9月30日現在の予算額は2億50万円で、前年同期と同額で、予算の執行状況は1,959万6千円が収入され収入率9.8%、支出額は6,450万9千円、支出率32.2%となっております。

図-1 昭和53年度一般会計予算現額と構成比 (53.9.30 現在)

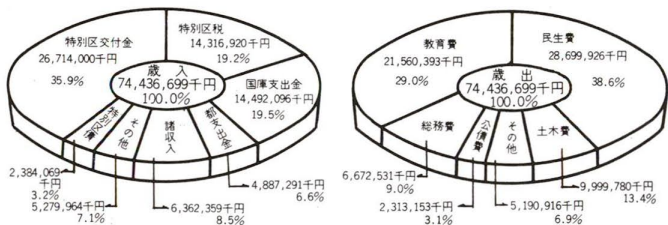
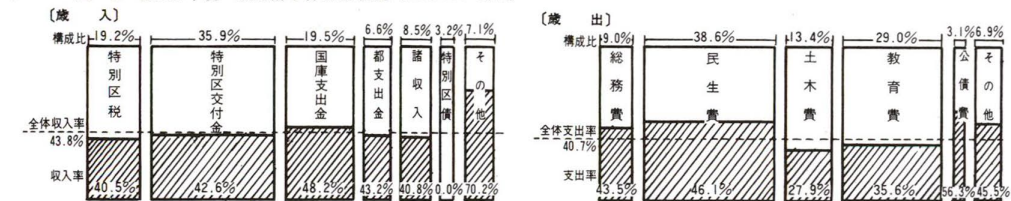


図-2 昭和53年度一般会計予算執行状況 (53.9.30 現在)



あなたの区税1,000円の内訳 (53.9.30 現在)

科目別	主な用途内容	用途額
議会費	区議会、委員会等の運営	12円10銭
総務費	広報、選挙、統計、区民保養所など	132円50銭
民生費	生活保護、保育、児童老人館、区民センター、学童保育、各種福祉手当てなど	226円40銭
産業経済費	商・工・農業の振興、消費者対策など	7円20銭
環境衛生費	環境整備、交通安全、緑化・公害・防災対策	68円40銭
土木費	道路、橋、水路、排水場、公園、プールなど	135円70銭
教育費	公立幼稚園、小・中学校、社会教育、体育、図書館など	359円50銭
公債費	特別区債の元利償還	55円70銭
その他		2円50銭
合計		1,000円

* 区税、特別区交付金、繰越金等から計算したものです。

財産、公債および一時借入金

◆ 区有財産

昭和53年9月30日現在で区が所有している財産は、総額1,199億9,601万4千円です。これを昭和53年10月1日現在の区の人口62万7,652人、世帯数20万7,279世帯で割ると、一人あたり19万1,182円、一世帯あたり57万8,911円となります。

区有財産の現況 (53.9.30 現在)

区分	金額	備考
公有財産	千円	
土地	69,397,275	庁舎・学校等の敷地
建物	40,803,380	庁舎・学校等の建物
立木・竹	4,599,050	貯水槽等
株券等	266,719	
債券等	34,052	株券、電話債券等
基金	3,530,431	中小企業融資基金等 7件
物品	1,365,107	一点につき30万円以上の物品 1,921件
計	119,996,014	

◆ 公債

昭和53年9月30日現在における区債の総額は、176億2,128万6千円で、その内訳は次のとおりです。

民生債	24億 5,419万4千円
環境衛生債	5億 9,952万8千円
土木債	35億 492万0千円
教育債	110億 6,264万4千円

◆ 一時借入金

一時借入金は、支払資金に一時的不足が見込まれるとき、その不足を補うために市中銀行などから借り入れる資金です。昭和53年度の限度額は15億円ですが、昭和53年9月30日までの上半期においては、借り入れの実績はありません。

繰越予算の執行状況

昭和52年度予算のうち、昭和53年度に繰越された予算は6事業9億1,731万6千円で、その執行状況は次のとおりです。

昭和52年度繰越明許費執行状況 (53.9.30 現在)

科目(款)	予算額	支出額	支出率
教育費	550,036	313,752	57.0%

昭和52年度事故繰越額執行状況 (53.9.30 現在)

科目(款)	予算額	支出額	支出率
土木費	367,280	100,550	27.4%

東京都執行委任予算

この予算は、都の事務事業の一部を、都

知事から区が委任を受けて執行しているもので、そのおもなものは、区立小・中学校教職員の給与費、失業対策事業費、医療助成費、母子福祉資金貸付金で、昭和53年9月30日現在の執行委任額および執行状況は次のとおりです。

執行委任額および執行状況 (53.9.30 現在)

科目	執行委任額	支出額	支出率
一般会計	7,496,903	7,301,145	97.4%
民生費	86,235	55,602	64.5%
公害対策費	134	78	58.2%
労働費	112,568	102,029	90.6%
教育費	7,297,966	7,143,436	97.9%
母子福祉貸付資金会計	15,300	11,245	73.5%
貸付費	15,300	11,245	73.5%
計	7,512,203	7,312,390	97.3%

昭和52年度に執行された一般会計の主な事業

- ◆生活環境の整備..... 51億6,418万円
○交通安全対策 1億690万円
○保健センター(仮称)建設 1億6,669万円
○母子保健対策 1億921万円
○休日診療 2,469万円
○道路整備等 12億7,180万円
○公共溝渠改良 4億9,063万円
○公共下水道枝線工事 14億7,495万円
○排水場新設、整備 3億1,289万円
○街路灯新設改良 9,469万円
○公園新設改良 4億8,361万円
○親水対策 1,729万円
○私道整備・私道排水設備助成 6,427万円
◆青少年の健全育成.....110億4,223万円
○小・中学校校舎新増築、体育館、プール建設 44億2,683万円
○小・中学校校地購入 23億2,691万円
○小・中学校教室のガス暖房化 2億6,949万円
○児童・生徒の就学扶助 13億8,195万円
○児童・生徒の就学援助 1億83万円
○私立幼稚園児等保護者負担軽減 5億4,681万円
○公私立幼稚園園奨励 1億8,706万円
○青少年問題対策、青少年教育の振興 4,972万円
○児童遊園新設改良 1億219万円
○幼児家庭教育学級 265万円
○総合体育館(仮称)建設 4億7,092万円
○竹の塚室内プール(仮称)建設 8,370万円
○区民スポーツ教室 773万円
○区民大運動会 400万円
○図書館の図書充実 4,581万円
◆社会福祉の充実.....151億3,276万円
○生業資金等貸付 1億591万円
○心身障害者(児)・老人・児童の福祉の充実 28億9,827万円
○竹の塚センター(仮称)・老人福祉センター(仮称)・老人館(児童館併設)建設 6億7,155万円
○生活保護等扶助 110億5,001万円
○難病患者福祉手当支給 1,052万円
◆公害防止と緑化推進.....7億4,317万円
○環境整備資金貸付 996万円
○公害防止施設整備資金融資 740万円
○大気汚染監視室の整備 1,351万円
○公害健康被害補償事業 5億7,040万円
○学校・公園等施設の植樹 7,579万円
○さくら植樹 1,005万円
○苗木の配布 907万円
◆大震災対策.....1億7,843万円
○防災用貯水槽設置 1,805万円
○飲料水用ろ過機購入 841万円
○消火器の地域配備 4,183万円
○地域危険度等調査 779万円
○防災組織の育成 2,532万円
○災害用備蓄物資、防災用資機材購入 6,906万円
◆その他..... 72億3,589万円
○基本構想策定 2,155万円
○中小企業融資 786万円
○同和対策事業 2,877万円
○広報・広聴の充実 7,252万円
○消費者対策 2,306万円
○区民農園設置、運営 834万円
○区民納涼大会 650万円
○住宅修繕資金融資 1,013万円
○公共施設建設資金積立金 17億360万円
○庁舎建設資金積立金 4億1,134万円
○開発公社業務委託 20億4,209万円
○特別区債の元利償還 25億6,280万円

昭和52年度 決算のあらまし

昭和52年度各会計の執行状況につきましては、前回昭和53年3月31日現在で公表しましたが、その後2か月の出納整理期間を経過し、このほどまとめ、11月に開かれた区議会第4回定例会で承認されました。その決算のあらまは、次のとおりです。

歳入合計 837億5,861万円

歳出合計 815億9,279万円

一般会計

一般会計の歳入決算額は716億8,160万8千円、歳出決算額は696億4,308万5千円で歳入歳出との差額20億3,852万3千円は、昭和53年度へ繰り越されました。このうち、総合体育館(仮称)建設の継続費繰越額は3億5,852万3千円、公共下水道枝線工事の事故繰越し繰越額は3億6,728万円です。

昭和52年度一般会計決算額対前年度比較

Table with 5 columns: 区分, 昭和52年度, 昭和51年度, 比較増(△)減, 率. Rows include 歳入決算額, 歳出決算額, 歳入歳出差引額, etc.

1. 歳入

歳入の決算額は716億8,160万8千円で、昭和51年度決算と比較して129億2,824万8千円、22%の増(前年度11.6%)です。

まず特別区交付金は、259億1,822万2千円で前年度の224億346万6千円にくらべ35億1,475万6千円、15.7%の増、歳入全体に占める割合は36.2%(前年度38.1%)となっております。

特別区税は133億6,858万3千円で、前年度の116億8,809万6千円にくらべ16億8,048万7千円、14.4%の増で、歳入全体に占める割合は18.7%(前年度19.9%)となっております。

国庫支出金は134億1,799万円で前年度にくらべ23億559万9千円、20.7%の増で、歳入全体に占める割合は18.7%(前年度18.9%)、都支出金は39億6,203万6千円で前年度にくらべ11億6,157万4千円、41.5%の増、歳入

昭和52年度決算概要

Summary table with columns: 会計, 歳入, 歳出. Rows include 一般会計, 国民健康保険特別会計, 用地特別会計, 計.

全体に占める割合は5.5%(前年度4.8%)、特別区債は46億1,263万5千円で前年度にくらべ28億845万8千円、155.7%の増で、歳入全体に占める割合は6.4%(前年度3.1%)となっております。

2. 歳出

歳出の決算額は696億4,308万5千円で、昭和51年度決算と比較して120億3,456万6千円、20.9%の増(前年度12.3%増)で、予算に対する執行率は97.3%です。

科目別にみますと第1位民生費の決算が238億4,318万2千円で歳出全体の34.2%を占めており、前年度と比較して38億7,961万7千円、19.4%の増で、事業内容は、生活保護費、竹の塚センター(仮称)・老人福祉センター(仮称)・児童館・老人館・保育園建設および児童、老人、心身障害者等の福祉対策経費です。

第2位教育費は、29.3%を占め、決算額は203億8,380万6千円、前年度にくらべ49億3,578万円、32.0%の増で、事業内容は校舎新増築、屋内体育館・プール建設等学校施設整備、教育扶助経費、幼稚園児保護者負担軽減費、幼稚園園奨励費、総合体育館(仮称)・竹の塚室内プール(仮称)建設および社会教育等の経費です。

第3位総務費の決算額は96億9,378万2千円で歳出全体の13.9%を占め、前年度と比較して16億923万6千円、19.9%の増となっ

ております。
第4位土木費は、道路の拡幅・新設、路面側溝改良補修、側溝新設改良、公共溝渠改良、公共下水道枝線工事、公園・児童遊園新設改良等の経費で、決算額は87億1,148万9千円で、前年度にくらべ7億2,258万8千円、9.0%の増となっております。
以上4つの科目の決算額をあわせると、歳出全体の89.9%を占め、環境衛生費(5.3%)、公債費(3.7%)、議会費(0.7%)、産業経済費(0.4%)の順となっております。

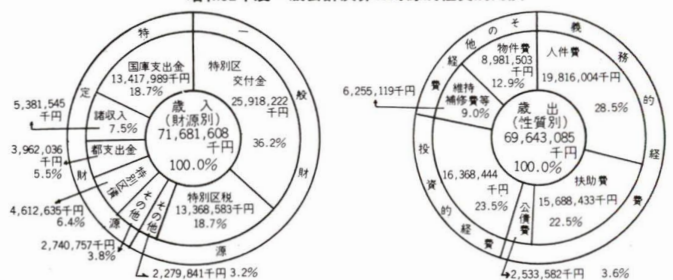
昭和52年度一般会計決算

Table with 5 columns: 科目(款), 予算現額, 収入済額, 収入率, 差引(過)不足額. Rows include 特別区税, 地方譲与税, etc.

(歳出)

Table with 5 columns: 科目(款), 予算現額, 支出済額, 支出率, 差引残額. Rows include 議会費, 総務費, etc.

昭和52年度一般会計決算の財源別性質別内訳



国民健康保険特別会計

国民健康保険特別会計の歳入決算額は118億7,694万9千円、歳出決算額は117億6,905万1千円で、歳入歳出との差額1億789万

8千円は、昭和53年度へ繰り越しとなりました。歳入は前年度決算と比較して17億6,565万5千円、17.5%の増、歳出は前年度決算とくらべ17億5,206万9千円、17.5%の増となっております。

昭和52年度国民健康保険特別会計決算

Table with 5 columns: 科目(款), 予算現額, 収入済額, 収入率, 率. Rows include 国民健康保険料, etc.

Table with 5 columns: 科目(款), 予算現額, 支出済額, 支出率, 率. Rows include 総務費, 保険給付費, etc.

用地特別会計

用地特別会計の歳入決算額は2億5万円、歳出決算額は1億8,065万5千円で、歳入歳出との差額1,939万5千円は、昭和53年度へ繰り越しとなりました。歳入は前年度と比較して233万8千円、1.2%の減、歳出は前年度とくらべ1,198万4千円、6.2%の減となっております。

昭和52年度用地特別会計決算

Table with 5 columns: 科目(款), 予算現額, 収入済額, 収入率, 率. Rows include 土地増収金, etc.

保健衛生

健康のため検診は すすんで受けましょう

胃がん検診 子宮がん検診

保健センターでは、胃がん・子宮がん検診を次のように実施します。早期発見、早期治療のためにもぜひお受けください。

胃がん検診
検診場所(定員) 保健センター

保健センターでは、胃がん・子宮がん検診を次のように実施します。早期発見、早期治療のためにもぜひお受けください。

氏名	千出 保太郎
住所	足立区伊興町前沼 一五七六
年齢	五十五歳
性別	男
電話番号	〇〇〇〇〇〇〇
希望日	〇〇月〇〇日

氏名	千出 保太郎
住所	足立区伊興町前沼 一五七六
年齢	五十五歳
性別	男
電話番号	〇〇〇〇〇〇〇
希望日	〇〇月〇〇日

保健センター(二百名) 検診実施日 一月十二日・二十三日・二十九日・三十日

対象 過去五年以内に胃がん検診を受けていない方で、特に五十五歳以上の方(注)について、区内居住者三十三歳以上の女性、また過去五年以内に子宮がん検診を受けたことがない方に限ります。

内容 身体測定・育児と栄養指導
検診実施日 一月十二日・二十三日・二十九日・三十日

対象 過去五年以内に胃がん検診を受けていない方で、特に五十五歳以上の女性、また過去五年以内に子宮がん検診を受けたことがない方に限ります。

育児相談
精神衛生相談
年末・年始の
麻犬引取

野大捕獲依頼の受付は十二月二十日終了しました。

新年度の受付は、捕獲依頼宛大もとも一月五日(金)からです。受付時間は、足立・千住保健所午前九時～午後九時三十分です。緊急の場合は、直轄・東大管理事務所(〇八〇二四四一四)へご連絡ください。

児童緊急一時
保護制度

十月一日から、母親が妊娠したり、病気で病院に行く必要ができた時に、昼間だけ児童を一時保護する児童緊急一時保護制度ができました。どうぞご利用ください。

身障手帳三級の
方にも手当を支給

三級の身体障害者手帳をお持ちの方に、心身障害者福祉手当が支給されます。また申請されていない方は、手続きをしてください。

自動車教習費用の
一部を補助

区では、身体に障害を持った方が、自動車運転免許取得の際に、教習費の一部を補助していただきます。

お産の費用に
お困りの方へ

福祉事務所では、妊娠婦が入院して分娩する必要があるにもかかわらず、経済的にその費用を支払うことが困難な家庭の相談に応じています。

足立市場を
小売市場として
開設

この市場は、区民の消費生活の利便を図るため、スーパーマーケット形式で、スチール・鮮魚・青果等の食品を扱います。

ご協力ください
工業統計調査

「工業統計調査」が今年も十二月三十一日現在で実施されます。この調査は、わが国の工業の現状を明らかにするために、従業者数、原材料の使用量、製造品出荷額などを調査するものです。

掲示板

松を育成して、町会・自治会を通じ区内の全世帯に配布していただきます。資源保護と生活の合理化運動をご理解いただき、掲示板のご利用をお願いします。

ご家族でご利用を
「伊豆高原 あだち荘」

夏季を除いては、空室がありますので、ぜひご利用ください。

申込方法 〇国保加入世帯：利用日の一か月前から三日前まで(印鑑) 〇一般国民(利用料)：〇一院区民(利用料)：〇二院区民(利用料)：〇三日前まで(印鑑) 〇三日前まで(印鑑) 〇三日前まで(印鑑)

区民保養所 「あだち荘」

二月利用分は、一月五日(金)から受付します。初日の受付会場は産業興館(区役所)です。

休館日：二月十三日・十四日
申込資格：区内在住・在勤の方。ただし、一人では利用できません。

母子寮入寮案内

区内には、区立・私立を含め三か所の母子寮があります。費用は収入によって負担が異なります。次のような母子が入寮できます。

**同和問題の
理解のために**

差別を解消するために、政府がポスターキャンペーンを実施することを決定しました。このポスターは、戦後の同和問題に対する悲憤と決意を表現しています。

足立区民新年ラジオリレー大会

日時 一月二日(火)午前八時
場所 区立千寿第七小学校

年末年始の窓口案内

足立区役所の年末年始の窓口案内は、十二月二十八日(木)から、新年は一月四日(木)までです。

紙門松のご利用

お正月は、門松や松竹を飾りお祝いしたいものです。しかし、たまたま七日間のために、紙門松が不足する場合があります。

紙門松のご利用

お正月は、門松や松竹を飾りお祝いしたいものです。しかし、たまたま七日間のために、紙門松が不足する場合があります。