



# 足立区のお知らせ

**足立区**  
 編集／企画部広報課  
 足立区千住一丁目50  
 〒(882) 1111  
 第二庁舎 ☎(889)6161

人口面積 (54.10.1)  
 世帯数 208,230  
 人口 626,691  
 男 317,258  
 女 309,433  
 面積 53.25km<sup>2</sup>  
 人口密度 11,768人/km<sup>2</sup>

## 第八回 世論調査

### 魅力ある町ー足立

#### 七〇%以上の方が 愛着を感じ住み続けたいと



皆さんの声を区政に

区では、6月下旬から7月の始めにかけて、「区政に関する世論調査」を実施しました。今回の調査は、地域意識、防災、スポーツという問題を中心に、おたずねしました。調査対象は、区内にお住まいの満20歳から80歳未満の男女2,000人で、回収率は80.2%でした。調査結果の一部は、次のとおりです。

#### 住み続けたい足立

「あなたは、今住んでいるところを愛着を感じますか」  
 「愛着を感じる」五〇・四%  
 「どちらかという愛着を感じる」二六・九%と、合わせて七七%以上になり、昨年調査と比べ愛着を感じる「ほとんど変化なく、どちらかという愛着を感じる」が五%ふえています。

#### 公園・運動場の整備を

「あなたは、足立区に今後住み続けたいと思いませんか」  
 「引き続き住むつもりと答えた方が六〇・一%、事情さえ許せば住みたい」の四・二%を合わせると、約四分の三の方の定住意志がありました。

「出張所のあり方は、現在の事務を扱う出張所での大きな出所が望ましい」は、二八・九%となっています。  
 「荒川河川敷と善人森林公園に対する希望について」



九月に実施した投網による区内七河川魚類生息調査は、中川・花畑川をはじめ、フナなど漁獲が予想をはるかに上回り、区内河川が次第によみがえりつつあることが証明されました。

「町会自治会を通じて働きかける」が三・九%、一人一人が答えている「区役所や出張所の窓口」が一八・九%あり、以下「区議会議員に依頼する」「世論調査」区長移動対応による区長との対話」となっています。

「野球場」「子供遊戯場」が上位四位を占めました。  
 善人森林公園については、建物などを最少限にして「森林を中心とした野鳥が住みやすい公園」が、過半数の五六・八%を占めました。

「防災対策で、特に力を入れてほしいものは(二つまで選ぶ)」  
 「食糧や飲料水の確保(四五%)」と「避難路や避難広場の確保(四三%)に集中し、以下救急医療体制の整備(密集地域の解消や建物の不燃化)防災対策のPR」の順となっています。

な暗き、式下水道は、一八三年のロンドンへ、少し遅れたが、いずれもコレラの流行がきっかけになり、その建設を促進しています。  
 下水道は、汚水や尿を衛生的に処理し、また地域内の雨水を排除するなど、その効果は防災・防火・公害防止と都市生活全般にわたっています。その整備には巨額の費用がかかります。

「避難路や避難広場の確保(四三%)に集中し、以下救急医療体制の整備(密集地域の解消や建物の不燃化)防災対策のPR」の順となっています。

「今住んでいるところに愛着は……」  
 愛着を感じる 50.4%  
 どちらかという愛着を感じる 26.9%  
 どちらかという愛着を感じない 12.0%  
 愛着を感じない 7.1%  
 わからない 3.6%

## 文化の日に晴れの表彰 足立区に貢献した306名

去る十月三日の「文化の日」に、昭和五十四年度足立区表彰式が行われました。区のために尽力された方々、社会福祉・公衆衛生・教育・産業などに功労のあった方々、次の三百六十六名の方々が表彰を受けました。

- 〔自治功勞〕(消防団員水先) 岡田昭五 昼間傳治 森川春雄 須山昭二 岡口常雄 正田正男 村越和昭 田村孝夫 成川好南 鈴木和夫 青柳幸二 杉山延夫 鈴木和雄 平馬場秀勝 石井安光 谷古宇徳次郎 鈴木啓之 高橋幸一 横山秀雄 中村正巳(町亭) 自治会長水年) 村松栄 亀山章三郎 星野正三 有川義雄 (区職員水年三十年以上) 鈴木保寿(同二十四名) (区職員水年二十年以上) 北郷寛次郎(同五十四名)
- 〔統針功勞〕寺島新三 清水良吉 宝田博之助 伊藤藤十郎 久松春雄 佐藤春雄 菅野甲子雄 鈴木勝四郎 濱野政次 田代退治 牛房保三郎 池田辰蔵 佐岡仁作 星通 斎藤鉄太郎 小柳甚衛 杉山信夫 金子秀雄 立川治作 斎藤定助 田中三郎 吉岡武雄 吉岡玄 鈴木勇雄
- 〔区立学校教育功勞〕(教育事業) 吉田孝一(学校保健衛生) 松本三郎 兒玉正徳 大久保三雄 大貫信子 金子孝一 宮本進(教職員水年三十年以上) 武井保之助 雨宮憲治 仲井兼盛 南浩 雨宮文男 功力登子 森藤芳枝 飯島和子 中村信子 多田良江 徳孝 福井保根 根岸松日出 足達登 杉浦敬之 斎藤孝子 鈴木一雄 長谷川 吉田俊次 荒川孝 安藤道子 上杉ヒサ 吉田智
- 〔私塾教育功勞〕(私塾振興) 藤井房(教職員水年) 玉地 宗雄 潮川具信 谷澤欣子 渡辺兼三 福井志郎 (社会福祉) 大島公共事業功勞) 渡辺兼三 児童委員・社会福祉事業 大島小緑 宇田川代子 坂井昭 福島秀雄 (保護) 佐藤与四郎 長島喜一 佃松蔵 宮本尚彦 葉本茂一 小宮昌 梶本岩蔵 (社会福祉事業水年) 西巻真実 公衆衛生功勞) (公衆衛生事業) 手光章次 田口三三郎 松丸藤太郎 小島貞 鈴木徳次郎 雨宮憲三 明石盛吉 三木はる子 栗原嘉平(保健衛生水年) 森信雄 石井康 大橋栄一 鈴木政實 小崎貞一 加藤英雄 冨田増田 荻原政雄 荒井篤文 宇都俊次 里村良一 松本善 朝倉宗男 重信ノリ 近田キミイ 鈴木輝雄 坂本佳二 小林篤一 沢村武正光
- 〔農商工業功勞〕(実業精勵) 田中義三 大塚勝利(農業振興) 荒井勇蔵 須賀彦一 吉岡金太郎 青木繁男 鈴木山崎三郎 山崎市三 山崎善吉(商業振興) 鈴木正光 竹内幸蔵 広瀬栄治(農業団体水年) 谷古宇康英(工業水年) 馬淵住名夫 大塚光晴 栗本勇雄 石井福広 深井浩 高木正一 岡村圭祐 小林忠吉 吉田昭利 長谷川吉夫 佐藤静江 山本紀男(教育功勞) (文化) 井野正雄 井出敏三郎 本間静江 根岸きん(体育) 尾身信義 柿田嘉徳 中山富士夫 服部信一 高橋英郎 唐沢清 渡辺和人 佐藤清春 平林善茂 佐藤勝 (體育) 川名康光(人命救助) 小川 勇 新井正光(敬称略)

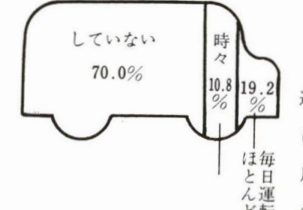
### 生かします 貴重な意見

以上が、調査結果の一部ですが、これらの調査結果から皆さんの区政に対する意を知ることができました。この貴重な調査結果に基づき、今後の区政運営や施策の策定資料として生かしていきます。また、今後の区政運営や施策の策定資料として生かしていきます。この調査に協力いただきました多くの区民の皆さんに、心からお礼申し上げます。

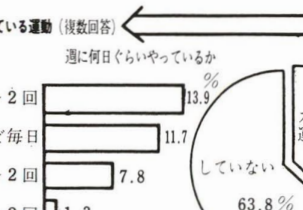
### ガイドマップ発売中

広報課では、以前から区民の皆さんの要望が多かった「ガイドマップ79」を発売し、現在、各支所、区役所五階広報課で、先 広報課

＜ふだん自動車やバイクの運転は…＞



＜健康のためスポーツや運動は…＞



＜今住んでいるところに愛着は…＞



## 足立区の世論



# たくましく健康な子ども

## わたしたちの願い

つづらなひとみ、よごれない心、そして、かん声をあげて走りまわる子どもたち……。自分の子どものしあわせだけでなく、世界中の子どもたちが、すべて健康ですこやかに育つことのできる時代を、早く来てほしいと、私たちは願っています。



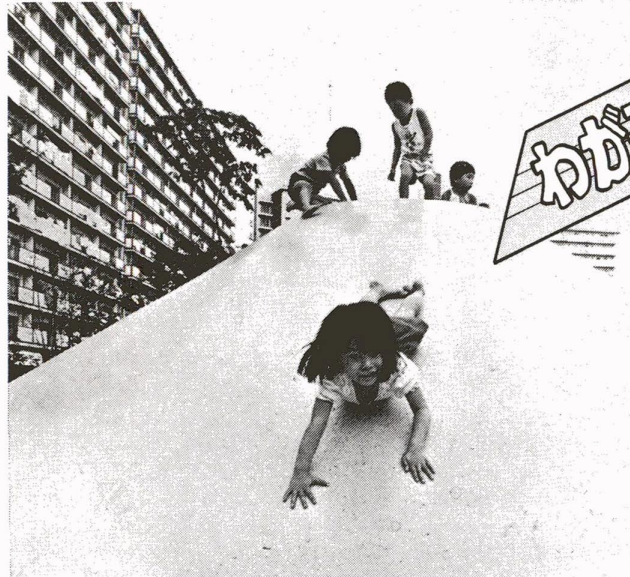
# どの子どもにもわたす愛を世界の子どもたちへ

### 今年も国際児童年です

今年も国際児童年です。世界中の国々で、青少年の権利確保のために様々な運動が展開されています。東京都では、これを契機として、「東京の子どもたちの明日を考える—国際児童年にあたっての提言」をまとめました。

そこでは、子どもたちが健康やかに成長し、安心して生活できる都市にするための長期的施策について提言されています。例えば、子どもたちがあらゆる課題から解放され、こころを開放し、遊び場として、車を止めた

**もう一度 考えよう 国際児童年**  
「国際児童年」の目的は、大きくわけて二つあります。まずその一つは、発展途上国などで、食糧、医療、教育などの基礎的な生活環境の確立されていない子どもたちを救済することです。そして、もう一つは、すべての国の児童、青少年の権利と福祉の状態を見直し、改めて「児童の権利宣言」の主旨の実現を促すことです。現在、日本の子どもたちにとって、食糧、医療、教育などの生活の基本的な水準は、ほぼ満足されているといわれています。また、東京という大都会に生活している足立区の子ども



## 国際児童年 1979

**明日にむかって**  
国際児童年は今年で終わり、全国青少年健全育成強調月間は、今月で終わります。しかし、青少年の健全な育成のための運動は、これで終わるわけではありません。むしろ、

- 児童館  
工作をしたり、ゲームを行なったりと、子ども達が楽しく過ごせる場所です。
- 図書センター  
音楽室、図書室、工作室などがあり、自由に利用できます。
- 児童館  
▽長門(☎六二九一八三三)  
▽梅田(☎八四一四三四二)  
▽図書センター  
▽音楽室、図書室、工作室などがあり、自由に利用できます。
- 児童館  
▽東部(☎六〇五七一〇一)  
▽千住(☎八八八一)  
▽本木東(☎八四九二〇〇)  
▽本木西(☎八四九二〇〇)  
▽五(☎八五五一〇五)  
▽いりや(☎八五五一〇五)  
▽東伊興(☎八九七二二三)  
▽西保木(☎六二九一五四六)  
▽中央(☎八四〇一四六四)  
▽千住(☎八一四九四)  
▽宮城(☎九三〇四〇)  
▽新田(☎九二一七五七)  
▽常東(☎八一八五八五)  
▽栗原西(☎八九九一七六)  
▽栗原東(☎八一八五八五)  
▽花畑(☎八五〇二六八)  
▽竹の家(☎八五九九九六)

今年も東京都では、各種の講演会やシンポジウムなど、多くの青少年健全育成活動を実施する予定です。足立区においても、この強調月間の主

**足立区の対応**  
このよう東京都の提言を受けて、足立区でも国際児童年を契機として、いろいろな運動を展開してきました。その中でも特に、物質的に恵まれていると言われる子どもたちの現状を、もう一度見直すことを大きな目的として、一区的お知らせ「や折り返しチラシ」パンフレットの作成・配布、写真パネルの展示やパネルなどを通じたPR活動を中心に運動を行なってきました。



**楽しく利用しましょう**  
子どもたちの心と身体を育て、健全な社会に育てるためには、親・家庭はどうあるべきか。最近、話題に取り上げられる子どもの心と身体をテーマに、国際児童年を記念して、次のとおり講演会を開催しますので、お問い合わせください。

**11月は全国青少年健全育成強調月間です**  
今年も東京都では、各種の講演会やシンポジウムなど、多くの青少年健全育成活動を実施する予定です。足立区においても、この強調月間の主

**ご参加ください 青少年非行化防止区民大会**  
後一時十分～四時十分  
場所 足立区文化会館  
内容 大会宣言  
▽各区域の青少年健全育成活動発表  
▽記念講演「世界の子どもと日本の子ども」：群馬大学 教授 藤原昭昭氏  
▽その他  
※大会に参加された方には、記念品を用意してあります。  
問合せ先 青少年係

**区民教養講座など**  
申込、問い合わせ先 教育センター(☎八五〇一八八〇一)  
▽子育てクラブ  
日時 毎月第二・第四日曜日 午後一時三十分  
対象 小学校五年生、中学校二年生  
▽区民教養講座  
申込、問い合わせ先 教育センター(☎八五〇一八八〇一)  
日時 毎月第二・第四日曜日 午後一時三十分  
対象 小学校五年生、中学校二年生

**区民教養講座など**  
申込、問い合わせ先 教育センター(☎八五〇一八八〇一)  
日時 毎月第二・第四日曜日 午後一時三十分  
対象 小学校五年生、中学校二年生

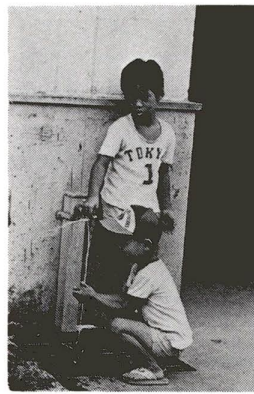


今までに、あらためて「あわせ」という言葉の意味を考えたい。あわせてなんだろう。国語辞典で調べてみると、幸福などという意味が書いてあるが、あわせて一口で言えないことと思う。人によってあわせの思い方がちがうのではないかと思ったり、あわせは、はいて見るとみんなどよよと、おこさぬようにあわせていくのがあわせ。母は、身近で、感じあわせは、家族みんなが元気で仲よく、くちすこととあわせていた。人によって、あわせの思い方がちがう。あわせは、はいて見るとみんなどよよと、おこさぬようにあわせていくのがあわせ。母は、身近で、感じあわせは、家族みんなが元気で仲よく、くちすこととあわせていた。

### 「あわせってなんだろう」

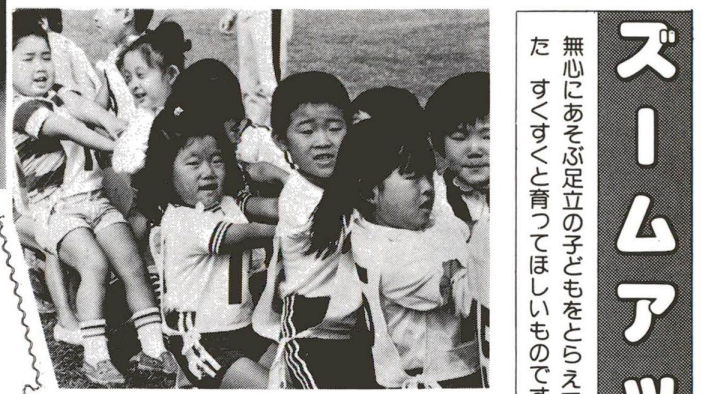
#### 国際児童年記念応募作文より

ぼくの考えは、あわせは一人ではできない。あわせは、はいて見るとみんなどよよと、おこさぬようにあわせていくのがあわせ。母は、身近で、感じあわせは、家族みんなが元気で仲よく、くちすこととあわせていた。

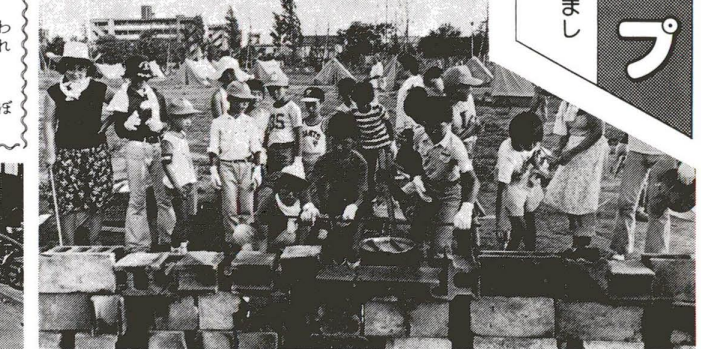


ともだち 東綾瀬小6年 白畑明美

ともだち どうしてともだちができるのだろうか。ともだちと遊ぶため、ともだちとケンカするため、ともだちと話し合いするため、ともだちとしかられることをするため、ともだちとなやみごとを話すため、ともだちはなんのためにいるのか、わたしはともだちのことを考えたけれどもあまりわからない、でも大切にしたいともだち。=東部センター編集の「つくしんぼ第9集」より=



無心にあそぶ足立の子どもをとりまいて、たすくすく育ててほしいものです。



募集します 区立幼稚園児

募集します 区立幼稚園児。区教育委員会では、昭和五十五年四月入園の区立幼稚園児を次のとおり募集します。募集する園：関原幼稚園。受付期間：各幼稚園。十月十九日（月）：▽四歳児（男）午前九時三十分～午後二時。十月二十日（火）：▽四歳児（女）午前十一時～午後二時。十月二十一日（水）：▽五歳児は午後二時～午後五時。十月二十二日（木）：▽五歳児は午後二時～午後五時。十月二十三日（金）：▽五歳児は午後二時～午後五時。十月二十四日（土）：▽五歳児は午後二時～午後五時。十月二十五日（日）：▽五歳児は午後二時～午後五時。十月二十六日（月）：▽五歳児は午後二時～午後五時。十月二十七日（火）：▽五歳児は午後二時～午後五時。十月二十八日（水）：▽五歳児は午後二時～午後五時。十月二十九日（木）：▽五歳児は午後二時～午後五時。十月三十日（金）：▽五歳児は午後二時～午後五時。十一月一日（土）：▽五歳児は午後二時～午後五時。十一月二日（日）：▽五歳児は午後二時～午後五時。十一月三日（月）：▽五歳児は午後二時～午後五時。十一月四日（火）：▽五歳児は午後二時～午後五時。十一月五日（水）：▽五歳児は午後二時～午後五時。十一月六日（木）：▽五歳児は午後二時～午後五時。十一月七日（金）：▽五歳児は午後二時～午後五時。十一月八日（土）：▽五歳児は午後二時～午後五時。十一月九日（日）：▽五歳児は午後二時～午後五時。十一月十日（月）：▽五歳児は午後二時～午後五時。十一月十一日（火）：▽五歳児は午後二時～午後五時。十一月十二日（水）：▽五歳児は午後二時～午後五時。十一月十三日（木）：▽五歳児は午後二時～午後五時。十一月十四日（金）：▽五歳児は午後二時～午後五時。十一月十五日（土）：▽五歳児は午後二時～午後五時。十一月十六日（日）：▽五歳児は午後二時～午後五時。十一月十七日（月）：▽五歳児は午後二時～午後五時。十一月十八日（火）：▽五歳児は午後二時～午後五時。十一月十九日（水）：▽五歳児は午後二時～午後五時。十一月二十日（木）：▽五歳児は午後二時～午後五時。十一月二十一日（金）：▽五歳児は午後二時～午後五時。十一月二十二日（土）：▽五歳児は午後二時～午後五時。十一月二十三日（日）：▽五歳児は午後二時～午後五時。十一月二十四日（月）：▽五歳児は午後二時～午後五時。十一月二十五日（火）：▽五歳児は午後二時～午後五時。十一月二十六日（水）：▽五歳児は午後二時～午後五時。十一月二十七日（木）：▽五歳児は午後二時～午後五時。十一月二十八日（金）：▽五歳児は午後二時～午後五時。十一月二十九日（土）：▽五歳児は午後二時～午後五時。十一月三十日（日）：▽五歳児は午後二時～午後五時。十二月一日（月）：▽五歳児は午後二時～午後五時。十二月二日（火）：▽五歳児は午後二時～午後五時。十二月三日（水）：▽五歳児は午後二時～午後五時。十二月四日（木）：▽五歳児は午後二時～午後五時。十二月五日（金）：▽五歳児は午後二時～午後五時。十二月六日（土）：▽五歳児は午後二時～午後五時。十二月七日（日）：▽五歳児は午後二時～午後五時。十二月八日（月）：▽五歳児は午後二時～午後五時。十二月九日（火）：▽五歳児は午後二時～午後五時。十二月十日（水）：▽五歳児は午後二時～午後五時。十二月十一日（木）：▽五歳児は午後二時～午後五時。十二月十二日（金）：▽五歳児は午後二時～午後五時。十二月十三日（土）：▽五歳児は午後二時～午後五時。十二月十四日（日）：▽五歳児は午後二時～午後五時。十二月十五日（月）：▽五歳児は午後二時～午後五時。十二月十六日（火）：▽五歳児は午後二時～午後五時。十二月十七日（水）：▽五歳児は午後二時～午後五時。十二月十八日（木）：▽五歳児は午後二時～午後五時。十二月十九日（金）：▽五歳児は午後二時～午後五時。十二月二十日（土）：▽五歳児は午後二時～午後五時。十二月二十一日（日）：▽五歳児は午後二時～午後五時。十二月二十二日（月）：▽五歳児は午後二時～午後五時。十二月二十三日（火）：▽五歳児は午後二時～午後五時。十二月二十四日（水）：▽五歳児は午後二時～午後五時。十二月二十五日（木）：▽五歳児は午後二時～午後五時。十二月二十六日（金）：▽五歳児は午後二時～午後五時。十二月二十七日（土）：▽五歳児は午後二時～午後五時。十二月二十八日（日）：▽五歳児は午後二時～午後五時。十二月二十九日（月）：▽五歳児は午後二時～午後五時。十二月三十日（火）：▽五歳児は午後二時～午後五時。十二月三十一日（水）：▽五歳児は午後二時～午後五時。



同和問題の理解のために

同和問題の理解のために。区の人びとの生活実態にあらわれる差別。たとえば生活環境のわるさ、不安定な職業、低い教育水準などの差別。これらの相互に原因となり、結果として、ますます差別が広がります。第一に、同和問題について正しい認識と理解をもつことが大切です。第二に、この問題について、ほんとうに人間的な生活をおくること、保障されるよう、国の総力をあげて国民生活の向上に努めよう。第三に、家庭、学校、地域等の身のまわりにあるさまざまな差別、日常生活の中につかるいろいろな差別に目を

十月十五日、総合スポーツセンターで、第三回足立・葛飾・江戸川区下水道事業促進大会が開かれました。この大会は、下水道の普及が大幅に遅れている区が一体となり、昭和六十年度までに、下水道完全整備が達成できるよう、今後一層強力な運動を進めていくとするためのものです。下水道普及率は、東京都二十三区において昭和五十三年度末七〇パーセントに達しているものの、足立・葛飾・江戸川三区の状況は、全体で二八パーセントという劣悪な状態にあります。現在まで、これらの状況を改善するために、河川の改修等開

係方面への働きかけや、三区独自の大きな大会を開催する。第三回足立・葛飾・江戸川下水道事業促進大会。本大会は、足立・葛飾・江戸川三区五十五万の切実なるきん期待が寄せられています。大会は、三区下水道事業促進願いをきかめて、都市の基礎的な拡大すること。第一、国は、建設省の一時負担を上げて起債の充当率を引き上げ、起債資金における政府資金の増額をはかること。第二、国は、普及率十数パーセントと立ち遅れている特別区荒川以東の下水道事業に対し、国庫補助金の大幅な増額をはかること。昭和五十四年十月二十三日、第三回足立・葛飾・江戸川三区下水道事業促進大会

今後一層強力な運動を展開 第三回足立・葛飾・江戸川三区下水道事業促進大会。連盟会長の長谷川足立区長のあて、三区の下水道事業について、宮原足立区議会土木委員長が「促進活動の経過および計画」として、それぞれ報告があ

お気軽にどうぞ 年末融資説明会。東京商工会議所足立支部では、区内中小企業の皆さんを対象に融資説明会を開催します。日時：十月十七日（水）午後一時三十分～四時。場所：住友銀行住友支店三階会議室（北住駅西口下車）。ご利用ください 一日下請相談所。区と東京都下請企業振興協会では、十月の下請取引促進推進推進の一環として、次のとおり下請取引適正化相談所を開催します。日時：十月二十八日（水）午前十時～午後四時。場所：区役所 階第一会議室。内容：▽下請取引契約の結び方。▽下請取引をめぐる苦情紛争の解決。▽下請取引のあせせん他。問合せ先：商工保または下請振興協会（電話四一六六七四・六六八八）。

お気軽にどうぞ 時局講演会。区と東京商工会議所足立支部では、総選挙後の政局について、専門家をお招きして講演会を開催します。日時：十月三十一日（水）午後二時～四時。場所：竹の家センター内社会教育館大ホール（竹の家二）。問合せ先：商工保または東京商工会議所足立支部（電話八一九二〇〇）。

お気軽にどうぞ 年末融資説明会。東京商工会議所足立支部では、区内中小企業の皆さんを対象に融資説明会を開催します。日時：十月十七日（水）午後一時三十分～四時。場所：住友銀行住友支店三階会議室（北住駅西口下車）。ご利用ください 一日下請相談所。区と東京都下請企業振興協会では、十月の下請取引促進推進推進の一環として、次のとおり下請取引適正化相談所を開催します。日時：十月二十八日（水）午前十時～午後四時。場所：区役所 階第一会議室。内容：▽下請取引契約の結び方。▽下請取引をめぐる苦情紛争の解決。▽下請取引のあせせん他。問合せ先：商工保または下請振興協会（電話四一六六七四・六六八八）。

ご参加ください 環境づくり区民大会。新生活運動・交通安全運動・献金運動など、区では住民が行なう運動を後援しているものがあります。こうした運動の重要性を認識し、区民の意識の高揚を図る目的で、「環境づくり区民大会」が開かれます。この大会の呼びもの（一）に不用品の交換会があります。新生活運動に参加されている地区から、不用品を供給していただき、不用品を使いまじった「コーナー」を設ける予定です。お宅で物置や押し



冬に向かって 体を鍛えておこう



イチ・ニ・サンで美容と健康づくり

冬に向かって 体を鍛えておこう

秋も深まり、寒い冬に向かって体にエネルギーを蓄える、体づくりのシーズンです。スポーツセンターでは、晩秋に特別コースの催しを企画しました。ぜひご参加ください。

個人利用 特別コース

**B・Hコース (ビュティ&ヘルスコース)**  
あなたの美しいプロポーションづくり、トレーニングがお手伝いになり、美容と健康づくりコースです。  
日時 十一月二十二日(木)・二十五日(日)・十二月六日(土)・二十日(木)・十二月十六日(土)・三十日(月) 午後六時~七時  
対象 三日間とも参加できる女性  
対価 三日間とも参加できる女性 五日間 午後六時~七時

**アーチエリー 弓道コース**  
初心者の指導をします。どうぞご利用ください。  
期間 ムーアーチエリーコース：十月十日から十二月二十二日  
対価 三日間とも参加できる女性 五日間 午後六時~七時

**アチャエリー 弓道コース**  
初心者の指導をします。どうぞご利用ください。  
期間 ムーアーチエリーコース：十月十日から十二月二十二日  
対価 三日間とも参加できる女性 五日間 午後六時~七時

**アイチエリー 弓道コース**  
初心者の指導をします。どうぞご利用ください。  
期間 ムーアーチエリーコース：十月十日から十二月二十二日  
対価 三日間とも参加できる女性 五日間 午後六時~七時

検胃 受けよう

検胃検査日定員 検胃検査日定員 検胃検査日定員 検胃検査日定員

**検胃 受けよう**  
検胃検査日定員 検胃検査日定員 検胃検査日定員 検胃検査日定員

**検胃 受けよう**  
検胃検査日定員 検胃検査日定員 検胃検査日定員 検胃検査日定員

**検胃 受けよう**  
検胃検査日定員 検胃検査日定員 検胃検査日定員 検胃検査日定員

**検胃 受けよう**  
検胃検査日定員 検胃検査日定員 検胃検査日定員 検胃検査日定員

**検胃 受けよう**  
検胃検査日定員 検胃検査日定員 検胃検査日定員 検胃検査日定員

**検胃 受けよう**  
検胃検査日定員 検胃検査日定員 検胃検査日定員 検胃検査日定員

**検胃 受けよう**  
検胃検査日定員 検胃検査日定員 検胃検査日定員 検胃検査日定員

**検胃 受けよう**  
検胃検査日定員 検胃検査日定員 検胃検査日定員 検胃検査日定員

**検胃 受けよう**  
検胃検査日定員 検胃検査日定員 検胃検査日定員 検胃検査日定員

**検胃 受けよう**  
検胃検査日定員 検胃検査日定員 検胃検査日定員 検胃検査日定員

**検胃 受けよう**  
検胃検査日定員 検胃検査日定員 検胃検査日定員 検胃検査日定員

**検胃 受けよう**  
検胃検査日定員 検胃検査日定員 検胃検査日定員 検胃検査日定員

**検胃 受けよう**  
検胃検査日定員 検胃検査日定員 検胃検査日定員 検胃検査日定員

**検胃 受けよう**  
検胃検査日定員 検胃検査日定員 検胃検査日定員 検胃検査日定員

お気楽においでください

**お気楽においでください**  
お気楽においでください

**お気楽においでください**  
お気楽においでください

**お気楽においでください**  
お気楽においでください

**お気楽においでください**  
お気楽においでください

**お気楽においでください**  
お気楽においでください

**お気楽においでください**  
お気楽においでください

**お気楽においでください**  
お気楽においでください

**お気楽においでください**  
お気楽においでください

**お気楽においでください**  
お気楽においでください

**お気楽においでください**  
お気楽においでください

**お気楽においでください**  
お気楽においでください