



区のお知らせ

編集／企画部広報課
足立区千住一丁目50
☎(882)1111
第二庁舎 ☎8896161

人権の上相談
勤め先、その他で、人権を侵害されたとか、身の上のことで困りのとき、どうぞご利用ください。東京法務局職員・足立区人権擁護委員が相談に応じます。相談の秘密は堅く守ります。相談日は毎月第三金曜日、午後1時～4時 区役所(1階) 区民相談室



昼間お子さんを みられない方へ 入園・入室児を募集

◇……区では、両親が仕事や病気などで、お……◇
◇……子さんの保育ができない方のために、保……◇
◇……育園、学童保育室への入園、入室を、次……◇
◇……のように募集します。……◇

区立・私立 保育園

各福祉事務所では、昭和五十五年四月に保育園へ児童の入園を希望する方の、申し込み受け付けを行ないます。
また、四月開園予定の私立東和、五月開園予定の立南花畑の面保育園(仮称)の園児募集も合わせて行ないます。
◆新設保育園の所在地・定員
区立南花畑保育園(仮称) 南花畑一―三・定員百二十名
私立東和保育園(仮称) 東和一―一・定員百名
◆申込受付期間 一月十日～二十四日
◆申込できる方 保護者が働いていたり、病気などのため、児童の保育ができないか、または困難な方
◆申込に必要なもの ▼昭和五十四年分所得税額わかるもの、四年分が未確定のときは五十三年度分特別区民税額わかるもの(すべてにお手元に残っている納税通知書、特別徴収税額通知書または課税証明書) ▼印かん
※課税証明書の請求は、窓口が混み合いますのでお早めにごぞ。
◆申込・問合せ先 住所を管轄する次の各福祉事務所
区立福祉事務所(千住柳町一) 協成、成和信用金庫
足立東和信託銀行(区民係) 足立支店
◆申込方法 申込書(区民係にあり)に住民票、納税証明書、工事見積書を添えて申込んでください。区民係
◆申込・問合せ先 区民係
◆貸付対象 一般金融機関から融資を受けることが困難な方
◆申込条件 住居税のおおむね均等に納付されていること、五年以内の元金均等返済(五十年以内の元金均等返済)に、住居税を納めていること
◆申込用紙は、貸付案内書、出展所の窓口および区役所

学童保育室一覽表

保育室名	所	在	電 話	保育室名	所	在	電 話
柳原	柳原小学校内	東 部(七)	870-5142	東部(七)	東部区民福祉センター内		629-7198
鹿浜第一	鹿浜第一小学校内	千住(七)	899-3108	千住(七)	千住区民福祉センター内		870-3118
島根	島根小学校内	中 部(七)	884-1470	中部(七)	中部区民福祉センター内		849-7411
大谷田	大谷田小学校内	花畑(区七)	620-7586	花畑(区七)	花畑区民センター内		850-2617
保木間	保木間小学校内	西 伊 美	859-5889	西伊美	西伊美児童館内		897-6948
花畑第一	花畑第一小学校内	新 田	859-6689	新田	新田児童館内		912-3421
弘道第一	弘道第一小学校内	千住あずま	848-0548	千住あずま	千住あずま児童館内		882-1218
中川	中川小学校内	いりや	620-9231	いりや	いりや児童館内		855-1050
高野	高野小学校内	本木東	854-2529	本木東	本木東児童館内		849-3005
江北	江北小学校内	東伊美	899-8061	東伊美	東伊美児童館内		897-2225
花畑	花畑小学校内	大谷田	884-1510	大谷田	大谷田児童館内		629-5460
花畑江	花畑江小学校内	西保木間	850-9966	西保木間	西保木間児童館内		884-1114
湘江第一	湘江第一小学校内	加平	859-6690	加平	加平児童館内		629-4001
竹の塚	竹の塚センター内	小 台	850-4243	小台	小台児童館内		914-3427
北鹿浜	鹿浜出張所裏側	長 門	855-0084	長門	長門児童館内		629-8231
上沼田	上沼田小学校内	栗原西	890-5555	栗原西	栗原西児童館内		899-8761
中川北	中川北小学校内	栗 島	829-7816	栗島	栗島児童館内		848-3471
花畑東	花畑東小学校内	梅田	859-6522	梅田	梅田児童館内		848-3421
東和	東和3-12-11	舎人(仮称)	629-3776	舎人(仮称)	舎人1-3-17		――
保塚	保塚町7-10		859-6521				

学童保育室 パート募集

入室できる児童 四月から八月
校一年生になる児童
たり病気などため、下校後
児童の面倒をみることもでき
ない家庭
定員 一保育室あたり四十名
費用 保護者負担金 児童一
人あたり月額千円
用意するもの 申請書、調査書、
勤務証明書、用紙は各保育室
にあり、希望する
申込・問合せ先 希望する学童
保育室(右下表参照)
※なお、四月開園予定の舎人
学童保育室は、区役所民
福祉課にて行ないます。また
私立木下学童保育クラブ 興
木小内 ☎八八九一七二四〇
にあり、
貸付限度額 七十万円
利率 年三・七五(すえき)
期間中は無利子
返済方法 五十回均等償還(六
か月に一度)
申込・問合せ先 区民係
◆申込用紙は、貸付案内書、
出展所の窓口および区役所

水洗化が可能になりました

この地域にお住まいの方は、
三年以内に水洗化の工事をし
ていただきます。また、
水洗化が可能地域
▽青井丁目一三・三六・九
一一・一六番の一部
▽青井丁目三三・三八・二番
の一部
▽梅田丁目七・八番の一部
▽梅田丁目二二・二九・三〇
の一
▽供用開始日 十二月一日
▼区役所・保健センター・勤
労福祉センター・竹の塚温水水
▼区役所・保健センター・勤
労福祉センター・竹の塚温水水
▼区役所・保健センター・勤
労福祉センター・竹の塚温水水

住宅修繕資金

現在住んでいる住宅の修繕
または、宅地の整備をしようと思
ったとき、資金不足でお困りの
時、融資の貸付利率をおおめに
ご利用ください。

応急小口資金

区では、所得の低い方に、災
害や家族の病気で急にお金
が必要になった場合、資金の一
部をお貸ししています。
なお、申込用紙は、貸付案内書、
出展所の窓口および区役所

高額療養資金

国民健康保険や会社の健康保
険に加入している方が、病気
入院した際に手術を受けたりし
て、一度に高額の治療費を支払
わなければならない場合、その
支払いによって生活が著しく苦
しくなるような方のために、費
用の一部をお貸ししています。
貸付限度額 一カ月五十万円
利率 無利子

保険料の 融資をしています

国民年金に加入しているが、
未納が多い、一度に保険料を
全納することが困難な方、区
に未加入の方を対象に足立区
区内金融機関が協力をし「足立
区国民年金特別納付保険料融資

年末・年始の休日診療(準 夜間診療)・休日歯科診療

年末・年始(十月二十九
日主一、十一月三日主)の休
日診療等は次のとおりで
す。保険証は必ずお持ちし
てご来ください。
▼休日診療(内科、小児科)
受付時間 午前十時午後四
時
▼休日診療(内科、小児科)
受付時間 午後五時午後九時
十分(ただし、診療開始は
午後五時三十分から)
▼東和休日診療所(東和四)
〇一三 〇三六二九七八
(八)
▼竹の家休日診療所(竹の家
六八〇一五五二二)
〇二一 〇二一八八二二二
〇二二 〇二二八八二二二
〇二三 〇二三八八二二二
〇二四 〇二四八八二二二
▼休日歯科診療
受付時間 午前十時午後四
時
▼竹の家休日歯科診療所(竹
の家六八〇一五五二二)
〇二五 〇二五八八二二二
〇二六 〇二六八八二二二
〇二七 〇二七八八二二二

年末年始の窓口案内

区役所・センター・図書館
などの、年末年始の事務取扱
いは、次のようになります。
▼区役所
受付時間 十二月一日
区役所・保健センター・勤
労福祉センター・竹の塚温水水
▼区役所・保健センター・勤
労福祉センター・竹の塚温水水
▼区役所・保健センター・勤
労福祉センター・竹の塚温水水
▼区役所・保健センター・勤
労福祉センター・竹の塚温水水

国保保養所 伊豆高原あだち荘

自然環境が保全された野鳥の
声が目ざり、そこが伊豆
高原です。あだち荘
休館日 毎月第二、第四火曜
日および水曜日は宿泊さ
せ、年末年始は十一月
二十八日から一月四日まで
休館します。
▼問い合わせは、国民健康保
険課係へ。
▼問い合わせは、国民健康保
険課係へ。

湯河原区民保養所 あだち荘

二分の受付を一月五日
(七)から開始します。新年は
五日は区役所七階で抽せん
し、以下のとおりで抽せん
させていただきます。
休館日 一月四日、四日、八
日、九日、十日、十三
日、二十一日、二十二
日、二十六日、二十七日
▼問い合わせは、国民健康保
険課係へ。

昭和54年度足立区財政状況(上半期)の公表から
当初予算総額 942億円

生活環境の整備をめざして

本区財政の実態を区民の皆さんに正しく理解していただき、より一層のご協力をお願いするために、財政状況の公表を毎年2回、6月と12月に行なっています。今回は、昭和54年4月1日から昭和54年9月30日まで(昭和54年度上半期)の財政状況と昭和53年度決算のあらましについてお知らせします。

昭和54年度 予算の執行状況

◆一般会計

昭和54年度予算は、既定事務事業の見直しを進めるなど財源の確保に努め、特に生活環境の整備、義務教育施設、社会福祉の充実といった区民の皆さんの要望の強いものを重点施策として予算を編成し、当初予算777億2,127万7千円でスタートしました。その後2回にわたり補正を行ない、9月30日現在の予算額は801億6,399万2千円で、前年同期に比べ57億2,729万3千円の増、伸び率は7.7%となっています。

予算の執行状況をみると、予算現額801億6,399万2千円に対し、歳入で339億6,351万2千円が収入され、収入率42.4%、歳出では314億6,997万2千円、39.3%を支出しています。

科目別収支状況は、表-1、表-2、図-1、図-2に示すとおりです。

表-1 昭和54年度一般会計歳入予算執行状況 (54.9.30 現在)

Table with columns: 科目(款), 予算現額, 収入額, 収入率. Rows include Special Tax, Local Tax, National Tax, etc.

◆国民健康保険特別会計

昭和54年9月30日現在の予算額は、162億6,702万円で、前年同期に比べ27億1,604万円の増、伸び率は20%となっています。

予算の執行状況は、予算現額162億6,702万円に対し、歳入で60億1,812万4千円が収入され、収入率37%、歳出で52億3,889万円、32.2%が支出されています。

◆用地特別会計

昭和54年9月30日現在の予算額は2億50万円で、前年同期と同額で、予算の執行状況は、1億7,405万2千円が収入され、収入率86.8%、支出はしていません。

図-2 昭和54年度一般会計予算執行状況 (54.9.30 現在)

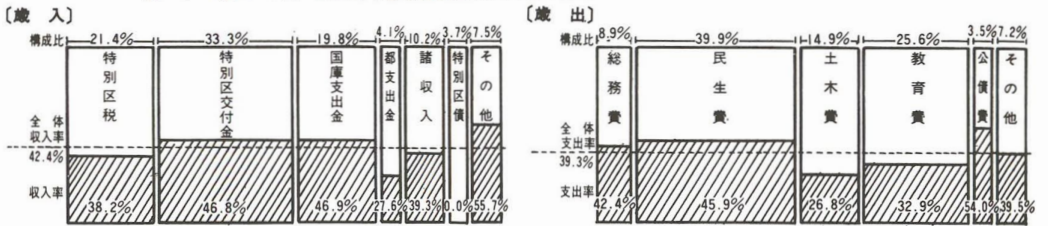


表-2 昭和54年度一般会計歳出予算執行状況 (54.9.30 現在)

Table with columns: 科目(款), 予算現額, 支出額, 支出率. Rows include General Administration, Social Welfare, Education, etc.

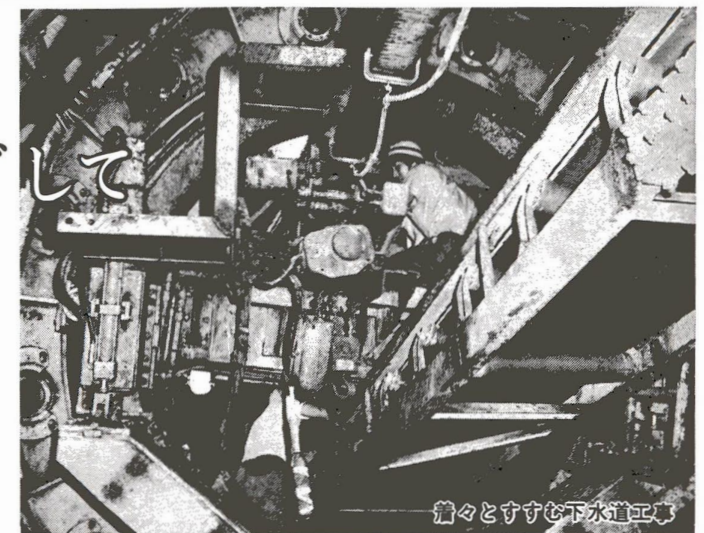
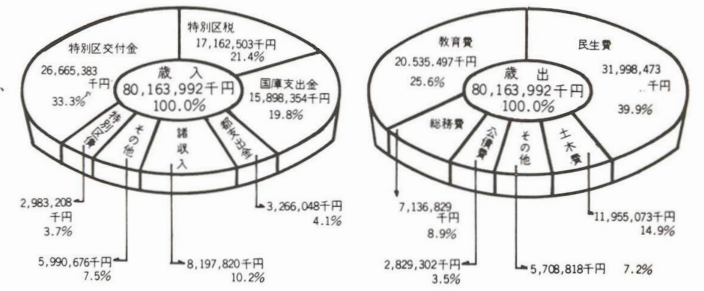


図-1 昭和54年度一般会計予算現額と構成比 (54.9.30 現在)



財産、公債および一時借入金

◆区有財産

昭和54年9月30日現在で区が所有している財産は、次のとおり総額1,349億8,198万1千円です。これを昭和54年10月1日現在の区の人口62万6,691人、世帯数20万8,230世帯で割ってみると、一人あたり21万5,388円、一世帯あたり64万8,235円となります。

区有財産の現況 (54.9.30 現在)

Table showing assets by category: Land, Buildings, etc., with amounts and descriptions.

◆公債

昭和54年9月30日現在における区債の総額は、216億7,471万1千円で、その内訳は次のとおりです。

Table showing bond types: General Administration, Social Welfare, etc., with amounts.

◆一時借入金

一時借入金は、支払資金に一時的不足が見込まれるとき、その不足を補うために市中銀行などから借り入れる資金です。昭和54年度の限度額は15億円ですが、昭和54年9月30日までの上半期においては、借り入れの実績はありません。

繰越予算の執行状況

昭和53年度予算のうち、昭和54年度に繰り越された予算は3事業1億6,945万5千円で、その執行状況は次のとおりです。

昭和53年度繰越明許費執行状況 (54.9.30 現在)

Table showing carryover budget execution: Environment, Construction, etc.

東京都執行委任予算

この予算は、都の事務事業の一部を、都知事から区が委任を受けて執行しているもので、そのおもなものは、区立小・中学校教職員の給与費、失業対策事業費、医療助成費、母子福祉資金貸付金で、昭和54年9月30日現在の執行委任額および執行状況は次のとおりです。

執行委任額および執行状況 (54.9.30 現在)

Table showing delegated budget execution: General Account, Social Welfare, Education, etc.

区民負担の概況

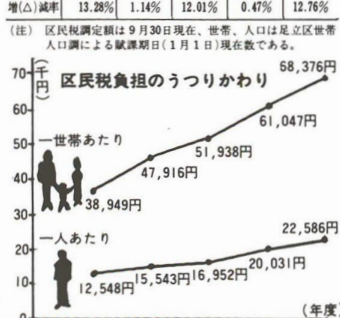
昭和54年9月30日現在の特別区民税の区民負担額の概況および推移は、次のとおりです。

あなたの区税1,000円の内訳 (54.9.30 現在)

Table showing breakdown of 1,000 yen tax: General Administration, Social Welfare, etc.

区民負担の概況

昭和54年9月30日現在の特別区民税の区民負担額の概況および推移は、次のとおりです。



昭和53年度に執行された一般会計の主な事業

- ◆生活環境の整備.....80億8,630万円
○交通安全対策 2億2,752万円
○保健センター建設 3億2,413万円
○母子保健対策 1億2,122万円
○休日診療 3,244万円
○道路整備等 16億5,894万円
○道路橋梁維持 8億4,300万円
○公共溝渠改良 4億9,960万円
○公共溝渠維持 3億2,074万円
○公共下水道整備 21億2,367万円
○排水場新設、整備 7億4,805万円
○街路灯新設改良 1億2,765万円
○公園新設改良 4億1,865万円
○親水対策 1,405万円
○私道整備・私道排水設備助成 8,747万円
◆青少年の健全育成.....116億1,944万円
○小・中学校校舎増築、体育館、プール建設 31億800万円
○小・中学校校地購入 27億8,417万円
○小・中学校教室のガス暖房化 4億2,151万円
○児童・生徒の就学扶助 15億6,656万円
○児童・生徒の就学援助 2,448万円
○私立幼稚園児等保護者負担軽減 6億4,825万円
○公私立幼稚園就園奨励 2億8,558万円
○鹿浜幼稚園建設 1億6,352万円
○青少年問題対策、青少年教育の振興 5,615万円
○児童遊園新設改良 4,863万円
○幼児家庭教育学級 294万円
○総合体育館建設 16億6,014万円
○区民スポーツ教室 857万円
○区民大運動会 619万円
○図書館の図書充実 4,391万円
◆社会福祉の充実.....183億4,547万円
○生業資金等貸付 1億1,988万円
○心身障害者(児)・老人・児童の福祉の充実 33億5,623万円
○竹の塚センター・老人会館・老人館(児童館併設)建設 14億1,750万円
○生活保護等扶助 128億3,673万円
○難病患者福祉手当支給 2,382万円
◆公害防止と緑化推進.....10億4,689万円
○環境整備資金貸付 1,012万円
○公害防止施設整備資金融資 838万円
○大気汚染監視室の整備 1,138万円
○公害健康被害補償事業 8億3,121万円
○学校・公園等施設の植樹 1億3,494万円
○さくら植樹 1,085万円
○苗木の配布 1,027万円
◆大震災火災対策.....1億3,128万円
○防災用貯水槽設置 1,948万円
○防災用三角バケツの配布 4,815万円
○消火器の地域配備 1,549万円
○地域危険度等調査 300万円
○防災組織の育成 2,453万円
○災害用備蓄物資購入 587万円
◆その他.....67億2,974万円
○基本構想策定 3,992万円
○中小企業融資 4,637万円
○同和対策事業 2,204万円
○広報・広聴の充実 9,837万円
○消費者対策 2,448万円
○区民農園設置、運営 478万円
○区民納涼大会 1,610万円
○住宅修繕資金融資 903万円
○公共施設建設資金積立金 9億6,194万円
○本庁舎増改築 5億8,945万円
○開発公社業務委託 19億8,164万円
○特別区債の元利償還 26億8,533万円

昭和53年度 決算のあらまし

歳入合計 963億2,249万円

歳出合計 947億9,128万円

一般会計

一般会計の歳入決算額は821億6,361万5千円、歳出決算額は808億7,721万9千円で歳入歳出との差額12億8,639万6千円は、昭和54年度へ繰り越されました。このうち、竹の塚駅前公衆便所(仮称)建設、古千谷橋排水場(仮称)建設、花見橋排水場(仮称)建設の繰越明許額は9,701万9千円です。

昭和53年度一般会計決算額対前年度比較

Table with columns: 区分, 昭和53年度, 昭和52年度, 比較増(△)減, 率. Rows include 歳入決算額, 歳出決算額, 歳入歳出差引額, etc.

1. 歳入

歳入の決算額は821億6,361万5千円で、昭和52年度決算と比較して104億8,200万7千円、14.6%の増で、前年度の伸び22%を7.4%下まわりました。

まず区財源のなかで最も大きな比率を占める特別区交付金は、252億7,413万2千円で前年度の259億1,822万2千円にくらべ、6億4,409万円、2.5%の減となっており、歳入全体に占める割合は30.8%で、前年度の36.2%を5.4%下まわりました。

特別区税は154億1,397万5千円で、前年度の133億6,858万3千円にくらべ20億4,539万2千円、15.3%の増で、歳入全体に占める割合は前年度と同じ18.7%でした。

国庫支出金は146億9,808万8千円で前年度にくらべ12億8,009万9千円、9.5%の増で、歳入全体に占める割合は17.9%(前年度18.7%)、都支出金は69億5,114万円で前年度にくらべ29億8,910万4千円、75.4%の増、歳入全体に占める割合は8.5%(前年度5.5%)、特別区債は55億5,509万4千円で前年度にくらべ9億4,245万9千円、20.4%の増で、歳入全体に占める割合は6.8%(前年度6.4%)となっています。

2. 歳出

歳出の決算額は808億7,721万9千円で、昭和52年度決算と比較して112億3,413万4千円、16.1%の増で、前年度の伸び20.9%を4.8%下まわりました。予算に対する執行率は99%となっています。

国民健康保険特別会計

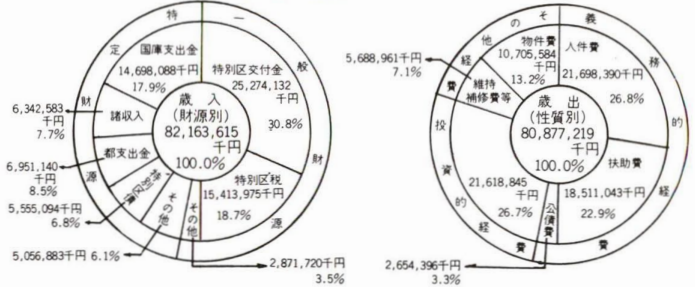
国民健康保険特別会計の歳入決算額は139億7,103万6千円、歳出決算額は137億7,166万8千円で、歳入歳出との差額1億9,936万8千円です。

昭和53年度国民健康保険特別会計決算

Table with columns: 科目(款), 予算現額, 収入済額, 収支率, 差引過(△)不足額. Rows include 1 国民健康保険費, 2 一部負担金, etc.

昭和53年度決算概要 Table with columns: 会 計, 歳 入, 歳 出. Rows include 一般会計, 国民健康保険特別会計, 用地特別会計, 計.

昭和53年度一般会計決算の財源別性質別内訳



昭和53年度一般会計決算

(歳入)

Table with columns: 科目(款), 予算現額, 収入済額, 収支率, 差引過(△)不足額. Rows include 1 特別区税, 2 地方譲与税, etc.

(歳出)

Table with columns: 科目(款), 予算現額, 支出済額, 支出率, 差引残額. Rows include 1 議会費, 2 総務費, etc.

科目別にみますと第1位民生費の決算額が、288億3,434万3千円で歳出全体の35.7%を占めており、前年度と比較して49億9,116万1千円、20.9%の伸びとなっています。この事業内容は、生活保護費、竹の塚センター建設、老人会館建設、児童館・老人館建設、保育園建設および児童、老人、心身障害者等の福祉対策経費です。

ついで構成比の高いのは教育費で28.8%、決算額は232億7,610万3千円、前年度にくらべ28億9,229万7千円、14.2%の増で、事業内容は、校舎増築、屋内体育館建設、プール建設等学校施設整備、教育扶助経費、幼稚園児保護者負担軽減費、幼稚園就園奨励費、鹿浜幼稚園建設、総合体育館建設、および社会教育等の経費です。

第3位土木費の決算額は、道路の拡幅・新設、路面側溝改良補修、側溝新設改良、公共溝渠改良、公共下水道枝線工事、公園・児童遊園新設改良等の経費で、決算額は107億318万3千円で、前年度にくらべ19億9,169万4千円、22.9%の増となっています。

第4位総務費は、98億662万5千円で歳出全体の12.1%を占め、前年度と比較して1億1,284万3千円、1.2%の増となっています。

以上4つの科目の決算額をあわせると、歳出全体の89.8%を占め、環境衛生費(5.9%)、公債費(3.3%)、議会費(0.6%)、産業経済費(0.4%)の順となっています。

千円は、昭和54年度へ繰り越しとなりました。歳入は前年度決算と比較して20億9,408万7千円、17.6%の増、歳出は前年度決算とくらべ20億261万7千円、17%の増となっています。

用地特別会計

用地特別会計の歳入決算額は1億8,783万9千円、歳出決算額は1億4,239万4千円で、歳入歳出との差額4,544万5千円は、昭和54年度へ繰り越しとなりました。歳入は前年度と比較して1,221万1千円、6.1%の減、歳出は前年度とくらべ3,826万1千円、21.2%の減となっています。

(歳入)昭和53年度用地特別会計決算

Table with columns: 科目(款), 予算現額, 収入済額, 収支率, 差引過(△)不足額. Rows include 1 財源収入, 2 繰越金, etc.

(歳出)

Table with columns: 科目(款), 予算現額, 支出済額, 支出率, 差引残額. Rows include 1 用地費, 2 雑支出金, etc.

この冬は寒さに負けない★体力づくりを★

冬は体力づくりのチャンス、今年の冬は、体力づくりで、かぜやインフルエンザ、サウナラッパ...

午後二時～三時三十分、夜間六時三十分～八時、日曜および祝日...

五日間受講できる方、内容、初心者を対象に正しい泳法の指導を行います...

年末年始の廃犬引取り業務、引取り先、足立・千住保健所...

年末届について、医師をはじめ次の九種の免許を所持する従事者は...

精神衛生相談、日時、一月十七日(木)午前九時～午後三時...

難病患者福祉手当、昭和五十四年十二月支給分、八月三十一日までは...

清掃作業のお知らせ、例年、年末はゴミが大幅に増えますので...

ボランテアクラブバザー、この収益金は、障害者施設に寄付します...

家庭婦人のためのスケート教室、日時、一月十八日(金)・二十一日(月)...

若さあふれるトレーナーが、あなたに体力づくり、プログラムのお手伝いをしています...

婦人水泳、初心者教室、日時、一月二十五日(金)・二十六日(土)...

心身障害者福祉手当、昭和五十四年十二月期支払分、八月三十一日までは...

工業統計調査、協力をください、工業統計調査が今年も十二月三十一日現在で実施されます...

工業統計調査、協力をください、工業統計調査が今年も十二月三十一日現在で実施されます...

工業統計調査、協力をください、工業統計調査が今年も十二月三十一日現在で実施されます...

工業統計調査、協力をください、工業統計調査が今年も十二月三十一日現在で実施されます...

工業統計調査、協力をください、工業統計調査が今年も十二月三十一日現在で実施されます...

工業統計調査、協力をください、工業統計調査が今年も十二月三十一日現在で実施されます...

工業統計調査、協力をください、工業統計調査が今年も十二月三十一日現在で実施されます...

工業統計調査、協力をください、工業統計調査が今年も十二月三十一日現在で実施されます...

区民カレンダー (1月1日～31日) table with columns for day of the week and date, listing various community events and activities.

工業統計調査、協力をください、工業統計調査が今年も十二月三十一日現在で実施されます...

工業統計調査、協力をください、工業統計調査が今年も十二月三十一日現在で実施されます...

工業統計調査、協力をください、工業統計調査が今年も十二月三十一日現在で実施されます...

工業統計調査、協力をください、工業統計調査が今年も十二月三十一日現在で実施されます...