

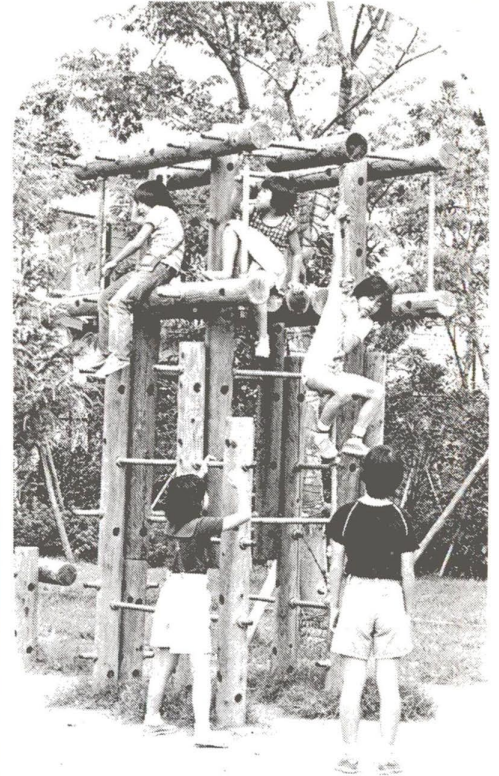
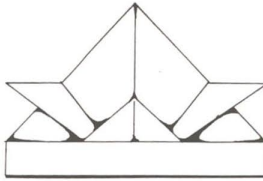


足立区のお知らせ

編集／企画部広報課
足立区千住一丁目 50
☎(882) 1111
第二庁舎 ☎(889) 6161

人口・面積 (55.4.1)	
世帯	208,316
人口	624,766
男女	316,202
男女	308,564
面積	53.25km ²
人口密度	11,732人/km ²

のびのびと すこやかに



五月五日 こどもの日

五月五日はこどもの日です。昔ながら一纏に、「こどもの目的や、子供会での行事、集団遊びの大切さ」を考え、子供を育てるのびのびを育てましょ。

こどもの日

国民に受け入れられているように、この「こどもの日」を中心に、区内約五百五十の子供会や、地区少年団協議会、子供会の連合体では、いろいろな行事や、会合を計画しています。

すくすく育つ子供会

日本では、昔から、子供のための行事として、三月三日のひな祭り、五月五日の端午の節句があります。

昭和二十三年七月二十日に国民の祝日として「こどもの日」が五月五日と定められました。この日を中心に、子供の人格を重んじ幸福をはかるために児童福祉週間が設けられ、五月第二日曜の「母の日」とともに、家庭内における親子の関係を直視するための重要な日になっていきます。

また、第九回国連総会(昭和三十一年)で設けられた「世界こどもの日」にもつき、各国でも、それぞれの国の事情に合わせて「こどもの日」を設けています。

日本では、この五月五日をあてたのですが、若々しい力と、初夏の新鮮さが、子供の限らない未来を象徴するものとして、子供会活動の中で子供にとって、有意義なのが集団遊びです。集団遊びは、集団の中から、創造性、社会性、責任感などを学

集団遊びの大切さ

子供会活動の中で子供にとって、有意義なのが集団遊びです。集団遊びは、集団の中から、創造性、社会性、責任感などを学

子供の成長の過程にあって、多くの人々のふれあいは、極めて大切なことですが、最近急速に失われつつあるようです。かつては、空地や野原で、あはれ、街中で、お互いに心を開いて、社会的な人間形成をもつチャンスがありました。子供たちは、この中から昆虫やそのほかの生物、植物に親しむと触れ、おどろきと感動があったのです。

子供の遊び場 児童館をお忘れなく

子供にとっては、遊びは生活そのものであり、その成長に欠かせないものです。児童館はそのための施設として建てられたものです。各施設では毎日、様々な道具材料を利用して工作に熱中している子供、庭やホールで大勢の友達とゲームを楽しんだり、歌ったり、踊ったり、卓球をしたり本を読んだりしている子供たちであふれています。また、日常の活動の中で生まれた友達と協力して、紙芝居や人形劇を創作し発表をしたり、緑日やお協力をお願いします。

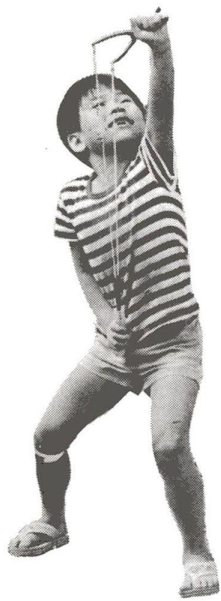
この「こどもの日」を中心に、区内約五百五十の子供会や、地区少年団協議会、子供会の連合体では、いろいろな行事や、会合を計画しています。

子供会を通して、集団遊びの持つ機能を最大限に発揮させ、子供がのびのびと成長できるような機会をつくることこそ、子供に対する最大のプレゼントだと思います。

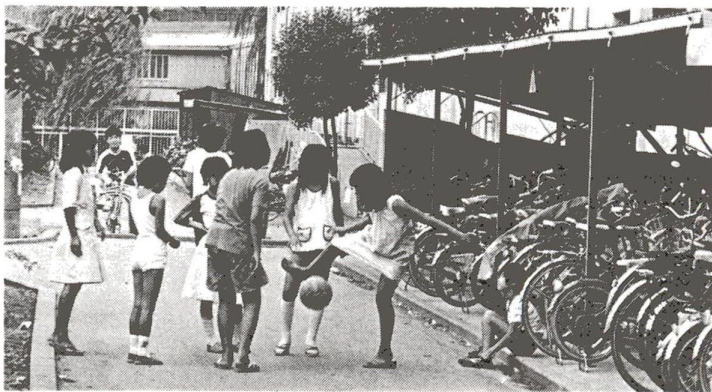
ちまきの由来

端午の節句につきものちまきは、戦国時代の中国の愛国詩人、屈原(くげん)の霊をなぐさめたのがはじまりとされています。

毎年命日(竹の筒に米を入れて河に投げた)とこががある時、屈原が姿をあらわし、「米を筒に入れてしまつたら、今後は楳(むい)の葉をつつみ、色糸結んで食べたさい。この二つは龍が嫌うものだから」といって、これがちまきのはじりだといわれている。



大空に向かって
おおいにはばたけ



友達やご家族でどうぞ

こどもの日の催しもの

- こどもの日に行われる児童館・センターの催しものは、次のお通りです。友達やご家族でおいでください。
 - ▽子供会(ち)：栗島児童館、一時(愛八四八)三四七
 - ▽劇団公演：西伊興児童館、二時(愛八七七一六九四)
 - ▽母子の会(ち)：東部センター、一時(愛八〇五七二〇)
 - ▽親子映画会：花畑センター、二時と四時(愛八五〇二六二七)
- ※なお、参加を希望する方は直接それぞれの施設にどうぞ。

お気軽においでください

布の絵本・さわる絵本展示会



布の絵本・さわる絵本とは、あまり聞きなれない絵本だと思えますが、この本は、布でフェルト、ひも、ボタンなどを、はしったり、はめたり、はどいたりして習得する本です。

このように、布の絵本・さわる絵本は、視覚だけでなく、触覚などによって多角的に遊べるので、障害をもった子供だけでなく、すべての子供にも有用です。

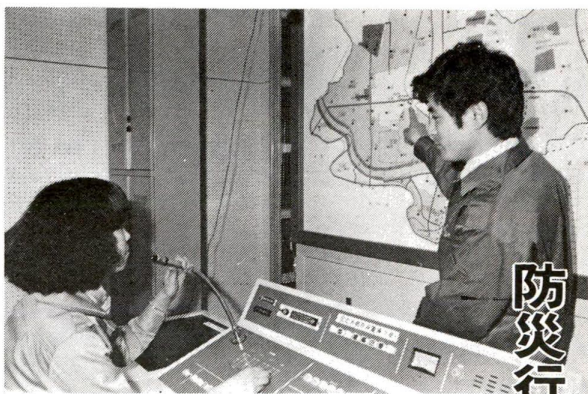
これらの本の展示会を次のとおり開催しますので、お気軽においでください。

日時 五月十一日(日)十七日(土)、午前九時～午後四時
場所 竹の塚センター二階会議室
展示数 布の絵本・さわる絵本：七〇点、パネル：四十五点
問合せ先 竹の家図書館 ☎八五九九六六
※なお、五月一日～十四日までは、子供の読書週間です。

防災行政用無線網 一期分完成

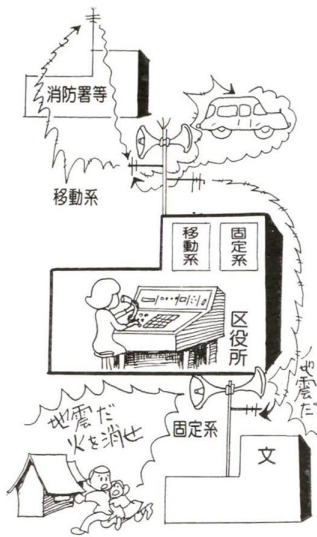
災害時に正確な情報を提供

区ではこのたび防災行政用無線網の一期分を完成し、二十三区では一番目に開局しました。これは災害が発生したとき、より正確な情報を区民の皆さんに通報し、町ぐるみで迅速な行動がとれることを目的として、区内全域に三年計画で全面整備する予定です。



災害が発生したときは、本庁舎の基地局から正確な情報を提供します。

防災行政用無線のしくみ



昨年年度から整備を進めていた第一年度計画による防災行政用無線網も、さる三月二十一日、関東電波監理局の落成検査を終えました。これで、足立区は二十三区のうち、台東区に次いで二番目に開局するはこびとなりました。

災害が発生した場合に備え、区では種々の防災対策を進めてきました。最も大切なことは、より正確な情報を迅速に届けること、いち早く区民の皆さんに通報し、的確な指示を与えること

これによって、区内の災害状況は瞬や復旧状況等の情報収集に努めるとともに、車に配備された車載局によって被災地の正確な情報を収集し、応急救助対策時の情報の発信や作業の指示・命令などに活用します。

●九十四か所の小・中学校屋上にスピーカーを設置

この無線は、固定系同報無線といひ、基地局を本庁舎に設置し、この基地局から小・中学校

『新生活運動』を存続させる。この運動は、皆さんが自分から身のまわりの生活を見直し、改善してより良い習慣を住みよい町づくりをしていくとする運動です。

足立区内では、昭和十八年からこの運動がすすめられ、日常生活の合理化・民主化をめざし、活動が盛んになりました。最近では、省エネルギーが叫ばれ、資源を大切にすることが重要な分野を占め環境づくり、社会生活レベルの確立、コミュニケーションづくりと広範囲にわたっています。

実践地 新生活運動で 住みよいまちづくり

区募集



●町の美化運動
公共施設の清掃奉仕や花いっぱいコンクールの参加など、地域の美化活動が主です。

●資源を大切にしよう
現在、最も力を入れている活動として、ゴミ減量や資源の再利用、電気ガスの節約など、限りある資源を有効に使用し、また大切にしようとする運動です。

●必要事項を記入のうえ持参してください

申込期限 五月九日
申込・問合せ先 生活環境係
〒110千住一五〇

皆さんのご協力をお願いします

看板・日よけの実態調査

調査期間は五月から十月です。道路は皆さんが生活する上で欠くことのできない公共施設です。人車が通行し、設置で、安全な通行を確保し、その他さまざまな形で道路使用がなされています。

したがって、自分勝手に道路に物を置いたり、看板を出したりしますと、思わぬ事故を招きます。区では、皆さんが安心して生活できるように、新生活運動実践地区を募集します。

●新生活運動実践地区募集要項
対象 町会、自治会または婦人会、婦人会等の団体
募集地区数(予定)六十地区
活動費の補助 二万円(二万円)申請方法 町会、自治会にて応募用紙を送付します。また必要事項を記入のうえ持参してください

南花畑保育園 五月一日開園

五月一日から南花畑に新しい保育園が開園されました。これで区立保育園は、全部で五十七園となりました。

園名 南花畑保育園
所在地 南花畑一三三四
定員 百二十名
開園日 五月一日

この施設の建設費は、年金積立金還元融資によるものです

●建設費の概算
鉄筋コンクリート造二階建
●敷地面積 約二千平方メートル
●歩道幅 約三メートル

●定員 百二十名
●園児の年齢
一歳児 九名
二歳児 十二名
三歳児 二十四名
四歳児 五十三名
五歳児 五十三名

●入園希望者は、保育課へご連絡ください。

身体障害者の方へ 自動車運転教習費用の一部を補助します

区では、身体に障害をお持ちの方、または内部障害四級以上、下肢機能障害五級以上、かつ歩行困難な方を補助するために、教習費の一部を補助しています。次の要件すべてに該当する方は、教習所に入所すると同時に申請をさせていただきます。

●適性試験に合格し、教習所に入所承認された方
●身体障害者手帳三級以上

●申請に必要なもの 住民票、身体障害者手帳、所得の証明書、教習所の所承認書(証明用紙)、印かん

●申請・問合せ先 心身障害福祉係

寝たきりのお年寄りに ふとん丸洗い・乾燥消毒制度

老衰や傷病のため、寝たきりのお年寄りや家族の負担を少しでも軽くし、老人の福祉が向上することを願って、ふとん丸洗い・乾燥消毒の新しい事業を始めました。

●この制度を利用できる方
区内に住んでいる六十五歳以上の在宅で、六カ月以上寝たきりの状態にある方(老人福祉手当受給者および、これ準する方)

●申請・問合せ先 老福祉係

ご利用ください 生業資金の貸付

貸付対象 一般金融機関から融資を受けることが困難で、貸付を受ける事業によって計を立てる方(住民税がおおむね均等割以下の方)で、次のすべての要件に該当する方

●区内に一年以上住んでいる
●申請用紙は、出展所にあります
●住民税を完納している

申込期間 五月八日～二十日
※申込用紙は、出展所にもあります

申込・問合せ先 民生係

緑の羽根募金 五月十五日まで

募金に協力くださるときはお手数ですが、区役所緑化係までご連絡ください。



行楽期の交通事故を防ごう

五月は絶好の行楽シーズンです。家庭や仕事から解放される行楽のドライブは、日頃の張りつめた気持ちゆえ、運転に必要な注意や自制心を欠きがちになります。

ドライブを安全に楽しむためには、ドライバーの方は、次の点に十分注意しましょう。

- ①計画は十分に
- ②安全なドライブは、計画を十分に練る必要があります。時間はいっぱいの無理なスケジュールを組んだり、行先コースの調査も十分なまま出発することは、途中で必ずありや無理がでるものです。ドライブは、時間をかけて無理のないゆとりのある計画を立てることが大切です。
- ③シートベルトをしっかりと
- ④シートベルトをしっかりと着け、事故のとき、ケガが軽くて済む
- ⑤飲酒は酒は禁物です
- ⑥運転には酒は禁物です。車の運転には絶対禁物です。楽しいはずのドライブが、瞬間のうちに暗い思い出とならないために、ドライバーは絶対に酒を慎むようにしましょう。
- ⑦疲れた時は休憩を
- ⑧長い運転を続けたり、土地不案内の道の運転は、非常に疲れるものです。疲れたら安全な所へ車をとめて休憩をとることが大切です。
- ⑨シートベルトをしっかりと
- ⑩シートベルトをしっかりと着け、事故のとき、ケガが軽くて済む

すり合いの気持ちを持ち、ゆとりを持った安全運転を心がけてください。

⑪交通情報はよく見、よく聞

土地不案内の旅先では、行先表示の広報板、その他の交通規制等をよく見、あるいはラジオの交通情報をよく聞き、行先道路を正しく判断することが大切です。

⑫交通安全は必ず守る

交通事故の原因には、自分自身の勝手気ままな速度超過、酒酔い運転、わき見運転等があげられます。交通の場では、自分自身の行動を慎み、お互いに対峙するゆ



ひらば

☆市民フオーグダンスの夕べ
日時 五月八日(木)・二十一日(木) 午後六時三十分～九時

☆千寿第三小学校体育館
対象 十六歳以上の区民(初心者歓迎)

☆共同保育を通じて話し合い
①歳から六歳までのお子さんがいらっしゃる方、共同保育を通じて、婦人問題等私たちの生活に身近な問題について話し合いませんか。

☆三つ組のひらば一日講習会
日時 五月十六日(金) 午後一時～四時

☆西部センター
場所 西部センター
費用 三千元(材料費)

☆共同保育を通じて話し合い
①歳から六歳までのお子さんがいらっしゃる方、共同保育を通じて、婦人問題等私たちの生活に身近な問題について話し合いませんか。

☆三つ組のひらば一日講習会
日時 五月十六日(金) 午後一時～四時

☆西部センター
場所 西部センター
費用 三千元(材料費)

☆共同保育を通じて話し合い
①歳から六歳までのお子さんがいらっしゃる方、共同保育を通じて、婦人問題等私たちの生活に身近な問題について話し合いませんか。

☆三つ組のひらば一日講習会
日時 五月十六日(金) 午後一時～四時

☆西部センター
場所 西部センター
費用 三千元(材料費)

☆共同保育を通じて話し合い
①歳から六歳までのお子さんがいらっしゃる方、共同保育を通じて、婦人問題等私たちの生活に身近な問題について話し合いませんか。

☆三つ組のひらば一日講習会
日時 五月十六日(金) 午後一時～四時

☆西部センター
場所 西部センター
費用 三千元(材料費)

☆共同保育を通じて話し合い
①歳から六歳までのお子さんがいらっしゃる方、共同保育を通じて、婦人問題等私たちの生活に身近な問題について話し合いませんか。

☆三つ組のひらば一日講習会
日時 五月十六日(金) 午後一時～四時

☆西部センター
場所 西部センター
費用 三千元(材料費)

☆共同保育を通じて話し合い
①歳から六歳までのお子さんがいらっしゃる方、共同保育を通じて、婦人問題等私たちの生活に身近な問題について話し合いませんか。

☆三つ組のひらば一日講習会
日時 五月十六日(金) 午後一時～四時

☆西部センター
場所 西部センター
費用 三千元(材料費)

☆共同保育を通じて話し合い
①歳から六歳までのお子さんがいらっしゃる方、共同保育を通じて、婦人問題等私たちの生活に身近な問題について話し合いませんか。

☆三つ組のひらば一日講習会
日時 五月十六日(金) 午後一時～四時

☆西部センター
場所 西部センター
費用 三千元(材料費)

☆共同保育を通じて話し合い
①歳から六歳までのお子さんがいらっしゃる方、共同保育を通じて、婦人問題等私たちの生活に身近な問題について話し合いませんか。

☆三つ組のひらば一日講習会
日時 五月十六日(金) 午後一時～四時

☆西部センター
場所 西部センター
費用 三千元(材料費)

勤労福祉会館
のともよし

●囲碁初級講習会
期間 五月九日～九日二十一日の毎週金曜日
午後六時三十分～八時

●都内在住・在勤の一般勤労者で、囲碁をこれから習いたい方、または習いはじめの方

●定員 男女各四十名

●申込方法 いずれも、五月十日までに、直接または電話で申込んでください。(定員になり次第締め切り)

●申込・問合せ先 いずれも、勤労福祉会館(電話八四〇一五二五)へ

胃がん検診

●胃がん検診
検査日・場所 保健センター
六月～七月の毎週日曜日

●対象 区内在住の満三十五歳以上の方で、過去一年以内に胃の検診を受けたいない方

●費用 無料(精密検査が必要な場合は自己負担になります)

●注意事項 胃の手術をした方や胃腸病治療中の方は検診できません

●子悪がん検診
検査日・場所 保健センター
六月の毎週金曜日

子宮がん検診

●子宮がん検診
検査日・場所 保健センター
六月～七月の毎週日曜日

●対象 区内在住の満三十五歳以上の方で、過去一年以内に子宮がん検診を受けたいない方

●費用 無料(精密検査が必要な場合は自己負担になります)

●注意事項 生理中の方や婦人科医で治療中の方は検診できません

●申込期間 いずれも、五月五日～十一日(当日消印有効)

●申込方法 いずれも、ハガキ記入例(下)を参考に記入してください

胃がん検診

●胃がん検診
検査日・場所 保健センター
六月～七月の毎週日曜日

●対象 区内在住の満三十五歳以上の方で、過去一年以内に胃の検診を受けたいない方

●費用 無料(精密検査が必要な場合は自己負担になります)

●注意事項 胃の手術をした方や胃腸病治療中の方は検診できません

●子悪がん検診
検査日・場所 保健センター
六月の毎週金曜日

子宮がん検診

●子宮がん検診
検査日・場所 保健センター
六月～七月の毎週日曜日

●対象 区内在住の満三十五歳以上の方で、過去一年以内に子宮がん検診を受けたいない方

●費用 無料(精密検査が必要な場合は自己負担になります)

●注意事項 生理中の方や婦人科医で治療中の方は検診できません

●申込期間 いずれも、五月五日～十一日(当日消印有効)

●申込方法 いずれも、ハガキ記入例(下)を参考に記入してください

胃がん検診

●胃がん検診
検査日・場所 保健センター
六月～七月の毎週日曜日

●対象 区内在住の満三十五歳以上の方で、過去一年以内に胃の検診を受けたいない方

●費用 無料(精密検査が必要な場合は自己負担になります)

●注意事項 胃の手術をした方や胃腸病治療中の方は検診できません

●子悪がん検診
検査日・場所 保健センター
六月の毎週金曜日

子宮がん検診

●子宮がん検診
検査日・場所 保健センター
六月～七月の毎週日曜日

●対象 区内在住の満三十五歳以上の方で、過去一年以内に子宮がん検診を受けたいない方

●費用 無料(精密検査が必要な場合は自己負担になります)

●注意事項 生理中の方や婦人科医で治療中の方は検診できません

●申込期間 いずれも、五月五日～十一日(当日消印有効)

●申込方法 いずれも、ハガキ記入例(下)を参考に記入してください

胃がん検診

●胃がん検診
検査日・場所 保健センター
六月～七月の毎週日曜日

●対象 区内在住の満三十五歳以上の方で、過去一年以内に胃の検診を受けたいない方

●費用 無料(精密検査が必要な場合は自己負担になります)

●注意事項 胃の手術をした方や胃腸病治療中の方は検診できません

●子悪がん検診
検査日・場所 保健センター
六月の毎週金曜日

胃がん検診

●胃がん検診
検査日・場所 保健センター
六月～七月の毎週日曜日

●対象 区内在住の満三十五歳以上の方で、過去一年以内に胃の検診を受けたいない方

●費用 無料(精密検査が必要な場合は自己負担になります)

●注意事項 胃の手術をした方や胃腸病治療中の方は検診できません

●子悪がん検診
検査日・場所 保健センター
六月の毎週金曜日

子宮がん検診

●子宮がん検診
検査日・場所 保健センター
六月～七月の毎週日曜日

●対象 区内在住の満三十五歳以上の方で、過去一年以内に子宮がん検診を受けたいない方

●費用 無料(精密検査が必要な場合は自己負担になります)

●注意事項 生理中の方や婦人科医で治療中の方は検診できません

●申込期間 いずれも、五月五日～十一日(当日消印有効)

●申込方法 いずれも、ハガキ記入例(下)を参考に記入してください

胃がん検診

●胃がん検診
検査日・場所 保健センター
六月～七月の毎週日曜日

●対象 区内在住の満三十五歳以上の方で、過去一年以内に胃の検診を受けたいない方

●費用 無料(精密検査が必要な場合は自己負担になります)

●注意事項 胃の手術をした方や胃腸病治療中の方は検診できません

●子悪がん検診
検査日・場所 保健センター
六月の毎週金曜日

子宮がん検診

●子宮がん検診
検査日・場所 保健センター
六月～七月の毎週日曜日

●対象 区内在住の満三十五歳以上の方で、過去一年以内に子宮がん検診を受けたいない方

●費用 無料(精密検査が必要な場合は自己負担になります)

●注意事項 生理中の方や婦人科医で治療中の方は検診できません

●申込期間 いずれも、五月五日～十一日(当日消印有効)

●申込方法 いずれも、ハガキ記入例(下)を参考に記入してください

胃がん検診

●胃がん検診
検査日・場所 保健センター
六月～七月の毎週日曜日

●対象 区内在住の満三十五歳以上の方で、過去一年以内に胃の検診を受けたいない方

●費用 無料(精密検査が必要な場合は自己負担になります)

●注意事項 胃の手術をした方や胃腸病治療中の方は検診できません

●子悪がん検診
検査日・場所 保健センター
六月の毎週金曜日

子宮がん検診

●子宮がん検診
検査日・場所 保健センター
六月～七月の毎週日曜日

●対象 区内在住の満三十五歳以上の方で、過去一年以内に子宮がん検診を受けたいない方

●費用 無料(精密検査が必要な場合は自己負担になります)

●注意事項 生理中の方や婦人科医で治療中の方は検診できません

●申込期間 いずれも、五月五日～十一日(当日消印有効)

●申込方法 いずれも、ハガキ記入例(下)を参考に記入してください

胃がん検診

●胃がん検診
検査日・場所 保健センター
六月～七月の毎週日曜日

●対象 区内在住の満三十五歳以上の方で、過去一年以内に胃の検診を受けたいない方

●費用 無料(精密検査が必要な場合は自己負担になります)

●注意事項 胃の手術をした方や胃腸病治療中の方は検診できません

●子悪がん検診
検査日・場所 保健センター
六月の毎週金曜日

子宮がん検診

●子宮がん検診
検査日・場所 保健センター
六月～七月の毎週日曜日

●対象 区内在住の満三十五歳以上の方で、過去一年以内に子宮がん検診を受けたいない方

●費用 無料(精密検査が必要な場合は自己負担になります)

●注意事項 生理中の方や婦人科医で治療中の方は検診できません

●申込期間 いずれも、五月五日～十一日(当日消印有効)

●申込方法 いずれも、ハガキ記入例(下)を参考に記入してください

保健所だより

●近隣の皆さんのための栄養講習会
日時 五月十四日(水) 午後一時三十分～三時三十分

●場所 足立保健所栄養教室

●内容 胃腸病予防の食事

●定員 先着四十名

●費用 無料

●申込方法 往復ハガキに住所、氏名、年齢、電話番号を記入し、申し込んでください

●都がんと検診センター
日時 五月十三日(火) 午後一時三十分～三時三十分

●場所 中央本町保健相談所

●内容 妊娠中の食事と調理実演、妊娠中重症貧血予防、授乳中の栄養について

●定員 保健センター(各二十名)

●東京都がんと検診センター(六月四日～十日、五日～十一日)

●費用 無料(精密検査が必要な場合は自己負担になります)

●注意事項 生理中の方や婦人科医で治療中の方は検診できません

●申込期間 いずれも、五月五日～十一日(当日消印有効)

●申込方法 いずれも、ハガキ記入例(下)を参考に記入してください

緑を写そう

「自然と緑の」写真コンクール

昨年度の「推せん」作品

●応募の注意 ①アマチュアの方で、作品は一年以内に撮影した自作未発表のものに限ります ②応募作品の点数には制限がありません。ただし入賞は一人一点とします ③応募作品の返却はしません ④入賞した方は、ネガを提出していただきます。また、この作品の使用権は区に帰属します

●応募作品の規格 カラープリント(2L(キャパ相当))、四切まで

●応募期限 八月三十一日

●賞状 推せん一点、特選三点、入選十一点、佳作二十点、入賞者には、賞状・賞品を差しあげます

●応募先 緑化係、または区内写真材料商業協同組合加盟カメラ店

●問合せ先 緑化係

消費者の皆さんへ

●最近、都内のスーパー等で無登録によるお水の販売店が増えています。お水は正しい表示品質が大切です。

●保証されている登録販売店でお買い求めください。くわしくは、消費生活係へお問合せください。

お気軽にどうぞ

●商工相談

相談の秘密は守ります。相談日 商業関係：毎週火・木曜日、工業関係：毎週月・水・金曜日

●時間 午前十時～午後四時

●場所 問合せ先 経済課商工相談室

締切りまであと二カ月です

●国民年金の特例納付

●特例納付制度とは 過去の保険料が少なかったため、納付率を上げるために、六十歳までに必要な年数の保険料を納めればなり

●特例納付の保険料 一月四、四千元

●特例納付の期限 昭和五十五年六月三十日

●加入をされた方 昭和五十五年六月三十日未納額が多い方は、年金を受けるために必要な年数が満たないため、年金が受けられません

●このよき方々を救済する 問合せ先 国民年金課

国民年金保険料を納められない方へ

●経済的な事情で保険料の納付が困難な方、生活保護法による生活扶助を受けている方は、保険料の免除手続きをしてください。

●保険料未納のままでは、将来年金を受けられません。問合せ先 国民年金課記録係

●お水に関するお問い合わせは、消費生活係へお問合せください。

●保証されている登録販売店でお買い求めください。くわしくは、消費生活係へお問合せください。

●最近、都内のスーパー等で無登録によるお水の販売店が増えています。お水は正しい表示品質が大切です。

●保証されている登録販売店でお買い求めください。くわしくは、消費生活係へお問合せください。

同和問題の理解のために

●同和問題とは、古く、そして現在も残されている深刻な問題です。同和地区の存在する他府県の市町村の調査ですが、総理府が、同和問題研究会に委託して行った同和問題意識調査があります。

●同和地区に住んでいること、外部から、これら同和地区に差別を受けたことがあるか、について、「とくに差別

同和問題の理解のために

●同和問題とは、古く、そして現在も残されている深刻な問題です。同和地区の存在する他府県の市町村の調査ですが、総理府が、同和問題研究会に委託して行った同和問題意識調査があります。

●同和地区に住んでいること、外部から、これら同和地区に差別を受けたことがあるか、について、「とくに差別

同和問題の理解のために

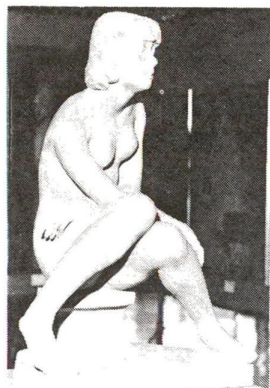
●同和問題とは、古く、そして現在も残されている深刻な問題です。同和地区の存在する他府県の市町村の調査ですが、総理府が、同和問題研究会に委託して行った同和問題意識調査があります。

●同和地区に住んでいること、外部から、これら同和地区に差別を受けたことがあるか、について、「とくに差別

どうぞ応募ください

足立区展の作品を募集

区内在住・在勤・在学の方は... 応募作品規定... 募集期間... 募集場所...



野外レクリエーション講習会日程表

Table with 5 columns: 回 (Session), 月日 (Date), 時間 (Time), テーマ (Theme), 内容 (Content). Lists 7 sessions from May 8th to May 31st.

Table with 6 columns: 種目 (Category), 会場 (Venue), 実施 (Implementation), 予定回数 (Scheduled Times), 所在地 (Location), 定員 (Capacity). Lists various sports activities like tennis, badminton, and table tennis.

各種催しもの行事あんない... 区民スポーツ教室... 実施時間... 対象... 募集...

区民大学 受講生募集... 今回の区民大学では「十年代をひらく日本経済の動向」...

区民大学 受講生募集... 今回の区民大学では「十年代をひらく日本経済の動向」...

実施時間 午後六時三十分〜八時三十分... 対象 区内在住・在勤の十六歳以上の方... 募集...

区民大学日程・内容表

Table with 6 columns: 回 (Session), 月日 (Date), 曜日 (Day), 時間 (Time), 内容 (Content), 講師 (Instructor). Lists 10 sessions from May 23rd to May 27th.

野外レクリエーション講習会... あなたの心に失われてしまった冒険を呼びよせよう...

区民大学 受講生募集... 今回の区民大学では「十年代をひらく日本経済の動向」...

総合スポーツセンターの催しもの

総合スポーツセンターの催しもの... アーチERY初心者教室... 剣道教室... 申込方法...

区民体カテスト

区民体カテスト... あなたの健康と体力に自信が... 申込方法... 申込先...

地域スポーツ教室

地域スポーツ教室... 身近な場所で気軽にスポーツを楽しんでください... 申込方法...

千住警察署の電話番号が変更になりました

千住警察署の電話番号が変更になりました... 五月一日より千住警察署の電話番号が変更されました...

わんぱく相撲 足立区大会

わんぱく相撲 足立区大会... 日時 五月二十五日午前九時... 場所 総合スポーツセンター...

掲示

掲示... 除部(三二二五二一)内線(三二四三二四)...

祝電はお早めに

祝電はお早めに... 五月は、特別土地保有税(保有者)の申告納付月です...

身障者福祉協会 創立三十周年 記念大会

身障者福祉協会 創立三十周年 記念大会... 日時 五月十一日(日)午前十時〜四時...

職員募集

職員募集... 職种 栄養士... 資格 昭和五十五年六月一日現在、管理栄養士の資格を有する...