



足立区のお知らせ

編集/企画部広報課
足立区千住一丁目4-18
☎(882) 1111
第二庁舎 ☎(889)6161

防災特集

1. 忘れがち、大きな火よりも、小さな火
2. アツ地震、あわてず、さわがず、まず火の始末
3. 防災に、かけ声かけて、かけられて
4. あわてるな、火の元、足元、避難先

大地震

正しい知識で 的確な判断を



一階部分が倒壊した建物(宮城県沖地震)

正確な情報を提供 防災行政用無線網

区では、昨年度から三年計画で全面整備を進めていました、防災行政用無線網の一期分が、五月一日で完成しました。これは、二十三区で二番目の開局です。

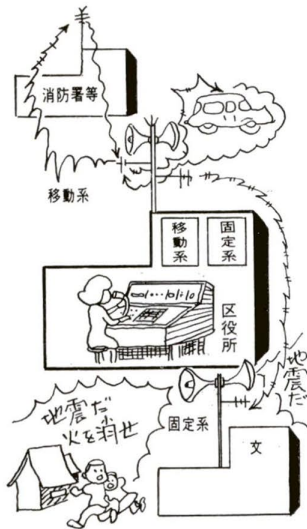
災害が発生した場合に備え、区では種々の防災対策を進めてきました。最も大切なことは、より正確な

移動系の子局を五十四か所の出先機関に配備

移動系による無線局は、本庁舎に基地局を置き、区の出張所・保健所・福祉事務所・排水場・工事事務所などの主要施設や庁有車さらに警察署、消防署、東京電力など防災関係機関に配備しました。

これによって、区内の災害状況の把握や復旧状況等の情報収集に努めるとともに、車に配備した車載局によって被災地の正確な情報を収集

防災行政用無線のしくみ



し、応急救助対策時の情報の受発信や作業の指示などに活用します。

小・中学校の屋上九十四か所にスピーカーを設置

この無線は、固定系同報無線とい、基地局を本庁舎に設置し、この基地局から小・中学校の屋上九十四か所に設置した屋上拡声装置のスピーカーから、移動系無線によって得た情報や都庁からの指示、指令に基づき、各地域に警報や注意報として伝えることにしています。

なお、昨年度の整備に引き続き、今年度も第二次計画に基づいて、固定系六十二か所と移動系四か所を整備するため、計画を進めています。

台風に向けて 事前に対策を

台風や豪雨は、毎年のように襲ってきます。

しかし、地震と異なり、これらは事前に対策を立てることが容易に出るため、各家庭で、気象情報に注

非常食の用意は 万全ですか

- 非常食の準備
- ▽現金、証書などの重要書類
 - ▽トランジスタラジオ、予備電池
 - ▽水筒、緊急食料(二三日分)
 - ▽懐中電灯、マッチ、ローソク
 - ▽防水衣、ヘルメット、下着など
 - ▽医薬品(消毒薬、包帯、ガーゼ、常備薬など)

最近、伊豆大島から伊豆半島にかけて、海底を震源とする地震が数多く発生しています。

南関東地方における「地震の六十九年周期説」では、一九七八年から危険期に入っており、また日本は、環太平洋地震帯に入っているため、いつ大地震が起きても不思議ではない状態だといわれています。このような状況により、大地震から国民の生命、財産を保護することを目的とした、「大規模地震対策特別措置法」が昭和五十三年六月に制定されました。

都市改造が困難な状況の中で、地震災害から私たちを救う道は、日頃の訓練と適切な判断、それに加えて、科学的な観測データに基づく、適確な予知だと思われま

警戒宣言のしくみ

大規模地震対策特別措置法

現在、地震計・体積ひずみ計などにより、綿密な観測が行われています。そして、地殻の異常が認められた場合、判定会が招集され、警戒宣言が発令されます。警戒宣言が発令のしくみは、下表のとおりです。

警戒宣言が発令されても、あわてて避難をせず、何よりも火の始末をお願いします。地震の被害を拡大する最大の原因は火災です。

私たちは、それぞれの場所、「いざ」に備え、なによりも「生命」を守り、小さな「火」でも消すことが、地震による被害からまぬがれることです。要は、逃げの姿勢ではなく、地震を迎えようとする準備が大切で、常日頃の心構えと準備が大切なのは言うまでもありません。

今、あなたの家には、何日分の食糧が確保されていますか。

地震が起きてから、食糧を求めようとしても、それは無理な話です。そんな時こそ、日頃の用意がものをいう時なのです。

区では、大地震などの緊急事態に備えて、乾パン、粉ミルク、ミネラルウォーターなどの備蓄を進めています。

しかし、災害の規模によっては、これらの備蓄品では、不足が生じる事も考えられます。

今年の七月一日、区内のお米屋さん、東京都米穀小売商業組合足立支部)と、「災害時における応急用精米の優先供給に関する協定」を締結

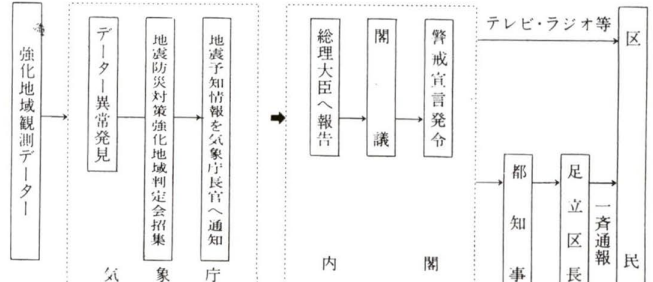
あわせて、皆さんのご家庭においても、数日間の食糧の用意だけは、忘れずに準備をしてください。

防災関係機関の全力をあげての救援も、災害の規模や、被害状況によっては、遅れることも考えられます。

そして、災害が大きければ、大きいだけ、他人に頼る事が難しい状態となります。

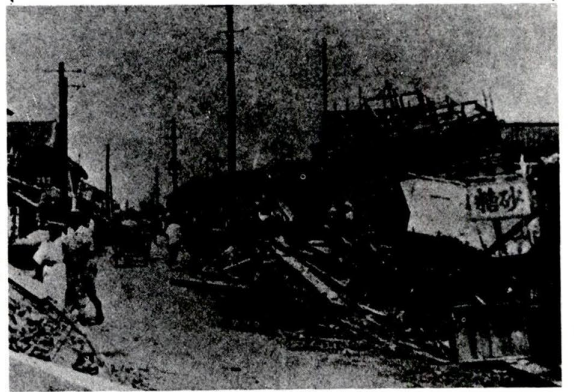
非常用品は、最悪の事態を想定して、用意するようにしてください。非常食として、お米やインスタントラーメンなどは、水や燃料を必要とするためなるべく避け、乾パンや缶詰などが望ましく、食塩、はし、缶切りなども忘れずに用意してください。

また、一日一人に三リットルの水が必要で、赤ちゃんや病人のいる家庭では、多く用意するなど、きめ細く検討し、災害に備えてください。



9月1日は「防災の日」です

大正12年9月1日、午前11時59分に東京を中心とした関東大震災(M7.9)が発生しました。この地震による死者は、2次災害を含め10万人近くにもものぼりました。



千住町大正道路付近

あなたの町にも 防災区民組織を!

大地震に直面した時、いったい私たちに何ができるでしょうか。

地震の本当の恐ろしさは、建物の倒壊などの直接被害ばかりではなく、その後発生する火災であることが、過去の大地震からも学ぶことができます。大地震が起きた場合、必ずと言ってよめる程、火災が発生し、その火を消せるか否かによって、被害の程度が変わってきます。

警察、消防などの関係防災機関の全力をあげての消火救済活動も、道路の破損、火災、断水などの悪条件が重なるため、思うように進まない事も予想されます。特に足立区は、木造家屋が密集していることや、地盤が軟弱なため、被害が拡大することも考えられます。

一瞬の火で、貴重な人命・財産そして町を灰にすることは避けなければなりません。自然災害に対し、個人の力は弱いものです。しかし、一人では無理な事も、町ぐるみで協力すれば、防止する事が出来ると思います。そのため足立区では、町会・自治会ごとに、防災区民組織の結成をお

願っています。

防災区民組織とは、町会・自治会ごとに、災害から町を守るため、自主的に結成する組織のことです。現在、三百二十一の町会・自治会で組織されており、災害に備えて、初期消火訓練、避難訓練など、実践的訓練が行われています。しかし、全体を通してみると、まだ、完全に自主防災組織が結成されているとは

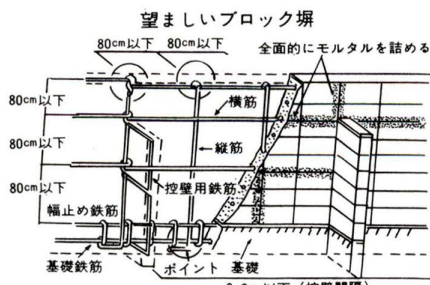
初期消火訓練、避難訓練など、実践的訓練が行われています。しかし、全体を通してみると、まだ、完全に自主防災組織が結成されているとは

お宅のブロック塀は 大丈夫ですか

ブロック塀は、比較的安価で、維持管理の手間が少ないことから広く普及しています。

しかし、見た目は頑丈そうなお宅のブロック塀は、凶器に変わり、尊い生命を奪い、さらに倒壊して避難道路をふさぐなどの被害をもたらします。

皆さんも被害にあうまえに、我が家のブロック塀を、一度危険はないか調べてみませんか。鉄筋が入っていないか、基礎が十分でなかったり、危険なブロック塀がありますので、ブロック塀を壊さるとくらぐらする



もの、控壁(壁のさきえ)のないものは、専門の業者と相談し、補修または造り直しをしてください。ブロック塀に関する問い合わせは、建築指導課まで。



控壁がありますか。控壁がないと危険です。また、建物が50cm以上離れていますか。あまり接近していると地震で建物がゆれて塀を倒すことにもなります。控壁がないから不安だな。50cm以下はだめです。

総合防災訓練

足立区では、本年度も「災害に強い区および区民」作りをめざして、総合防災訓練を実施します。ご近所の方と、お誘い合わせのうえ、多数ご参加ください。

日時 九月一日(月) 午前八時三十分～正午(雨天中止)

訓練項目
▽警戒宣言の発令に伴う通信訓練
▽住民参加による初期消火と避難訓練
▽機関訓練、機関相互の協力体制

震災時に備えて 避難場所の確認を

昭和四十七年度、都において、大地震時における広域避難場所を指定しましたが、その後、環境の変化や人口の流動状況等に伴って、昭和五十四年四月に都で全面的な見直しを行いました。広域避難場所の再指定を行いました。この結果、足立区では現在、下表のとおり八か所が指定されました。

参加機関 足立区、警視庁、千住・西新井・綾瀬警察署、消防庁、千住足立・西新井消防署、水道局、足立・西営業所、陸上自衛隊、足立・梅島・西新井・竹の塚・東綾瀬電話局、東京電力、東京ガス、千住消防団、防災区民組織消火隊、第五出張所管内町会・自治会、足立区医師会

積極的に実施しよう 我が家の防災訓練

各家庭、各事業所において、積極的に防災訓練の実施をお願いします。日時 九月一日(月) 午前十一時五十九分

訓練内容
▽使用中の火気の消火・点検
▽丈夫な机やベッドに身を隠す
▽自分の家では、どこが安全か話し合っておく
▽ガスの元栓、電気器具のコードの差し込みなどの一斉点検
▽消火器具の点検
▽非常持出品の準備と点検
▽日頃の備えと訓練がとても大切です。普段からリュックサックなどの避難袋に、薬品、乾パン、ラジオ、懐中電灯、衣料品などを準備・整理しておいてください。

また、非常口の確認や消火器などを実際に手に取って、いざという時に使えるよう、練習してください。

九月一日、午前九時から十分間、都内各道路で、二十km低速走行訓練を実施します。

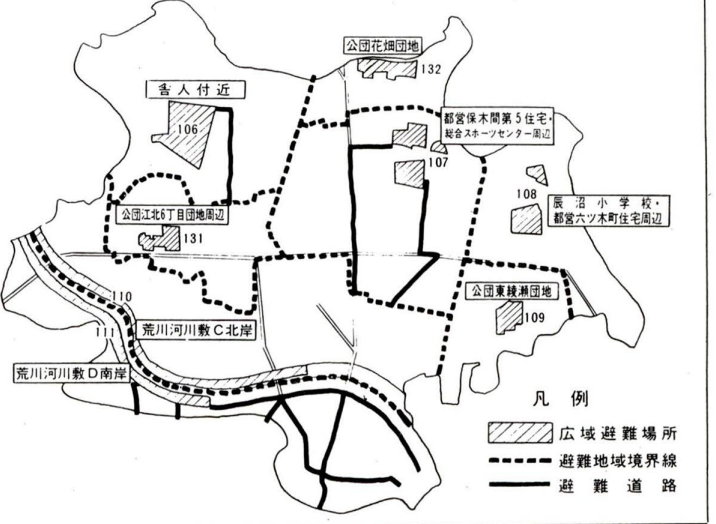
問合せ先 警視庁

問合せ先 警視庁

広域避難場所の地区割当表

避難場所番号	町名	町丁数
106 舎人付近(森林公園予定地)	伊興町全域、西伊興町、北虎浜町の一部、加賀血沼町、鹿浜8の一部	36
107 都営保木間第5住宅・総合スポーツセンター周辺	島根1-4、栗原1、2、六月1-3、東六月町、平野1-3、中央本町1の一部、3-5	53
108 辰沼小学校・都営六ツ木町住宅周辺	加平2、3、北加平町、大谷田1-5、谷中3-5	29
109 公団東綾瀬団地	綾瀬1-7、谷中1、2	18
110 荒川河川敷C北岸(荒川水門～梅田四丁目)	鹿浜1-3、5、堀之内1、2、江北1-4、本木1、2、本木東町、本木南町	49
111 荒川河川敷D南岸(若瀨水門～千住保木2丁目付近)	新田1-3、宮城1、2	35
131 公団江北6丁目団地周辺	鹿浜4、6、7、8の一部、椿1、2、谷在家1-3	26
132 公団花畑団地	保木間5、花畑2-8、竹の塚7、西保木間2-4	12

大地震時の広域避難場所案内図



凡例
■ 広域避難場所
--- 避難地域境界線
— 避難道路