



# 足立区のお知らせ

編集/企画部広報課  
足立区千住一丁目4-18  
☎(882) 11111  
第二庁舎 ☎(889)6161

## 人口・面積 (56.3.1)

世帯	209,993
人口	626,260
男	316,942
女	309,318
面積	53.25km <sup>2</sup>
人口密度	11,760人/km <sup>2</sup>

## 4月1日オープン わがまちの住区施設 中央本町住区センター



どうぞお気軽にご利用ください

人間性豊かな本れあいのあ、わがまちづくりの施設として、中央本町センター(プロック)の一階部分に、中央本町住区センターが、四月一日に開館しました。

この施設は、集会施設、児童館、学童保育室(おむこ)、老人館の三点セットの住区施設です。そして、地域住民の組織による、中央本町住区センター管理運営委員会による自主管理で運営され、地域社会のコミュニティセンターとして、幼児からお年寄りまで、さまざまな利用に活用することができ、多目的に使用することが可能です。

●集会施設(会議室)  
会議室は、定員三十名で、講習会、話し合いなどの会合に利用できます。また、児童館・老人館の休館日と夜間は、全館を住区集会施設として、多目的に使用することが可能です。

●児童館  
広場やゲームコーナーには、卓球、パドミン、囲碁、将棋、オセロなどが揃っており、ます。その他、作業室、学童保育室にも、それぞれの用途に応じた設備が整っています。

●利用方法、運営について  
開館時間：午前九時～午後五時  
休館日：毎週月曜日と毎月第三日曜日(家庭の日)、および年末年始(十一月二十九日～一月三日)、国民の祝日(敬老の日を除く)  
中央本町センター所在地 中央本町三二一五

## 五月一日から使用開始 やよい図書館・中央本町社会教育館・中央本町体育館

●やよい図書館  
開館時間：午前九時～午後十時  
休館日：毎月第三日曜日(清掃日)  
計約万五千冊図書が用います。

●中央本町社会教育館  
青年団、婦人団体、文化団体の会合に、あるいは、講演会、発表会などの催しに、社会活動と皆さんの交流の場としてご利用ください。

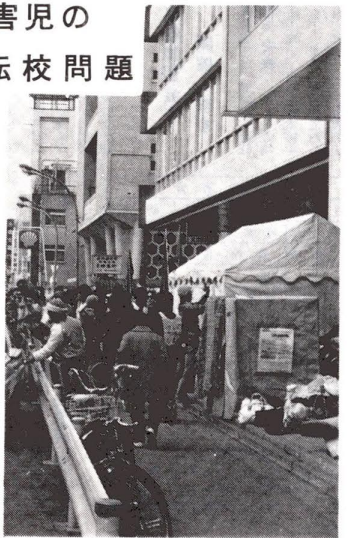
●中央本町体育館  
開館時間：四月二十一日から五月一日  
開館時間：四月二十一日から五月一日  
開館時間：四月二十一日から五月一日

●老人館  
大広間や娯楽室に、レクリオプレーヤや囲碁、将棋があるほか、パンパルヘルズ・ストロなど、お年寄りの方々のための諸設備を備えています。

●児童館  
開館時間：午前九時～午後五時  
休館日：毎週月曜日と毎月第三日曜日(家庭の日)、および年末年始(十一月二十九日～一月三日)、国民の祝日(敬老の日を除く)  
中央本町センター所在地 中央本町三二一五

●利用方法、運営について  
開館時間：午前九時～午後五時  
休館日：毎週月曜日と毎月第三日曜日(家庭の日)、および年末年始(十一月二十九日～一月三日)、国民の祝日(敬老の日を除く)  
中央本町センター所在地 中央本町三二一五

## 重度障害児の転校問題



三月五日から連日続いた。区役所前での抗議行動は、一体なんだったのか、区民皆さんは大変疑問に思われたのではないでしょうか。ご迷惑をお詫び申し上げます。これまで、このままの経過についてお知らせしました。

花畑東小学校区に居る重度障害児は、脳性麻痺による重度の障害児で、肢体が不自由なため、一人で歩くことができません。また、文字を書いたり、食事をするのが上手にできません。

言葉が正確な発音にならないので、文字を使って相対に意思を伝えていきます。

このような障害を持ったK君は、小学校二年生まで都立城北養護学校に通学していましたが、二学期は、三年生からは花畑東小学校に通学させたいと転校を希望されました。

区教育委員会は、K君の発達状況から、養護学校での教育を継続させるのが適切であるとして判断しました。その判断は、医学的、教育的、心理学的な立場から総合的に判断する教育指導委員会の決定にも基づいて行っています。

養護学校では、養護教育専門的に対応できる先生が、四人の子供に一人の割合で、訓練や学習指導にあたっています。

区役所前での抗議行動をめぐって  
K君は、二年以上の間、養護学校を長期に欠席しています。ご両親は、「花畑東小学校に転校できるまで、学校を養護委員会に要請を続け、それが受け入れられない場合は、K君を養護学校に行かせない」と主張し、それを実行しています。

この間、自主登校、自主学費を含めた学校関係者との話し合いが持たれましたが、「転校前よび支援の人たちは「養護学校への転校が可能かどうかを判断すべき」と、意見の一致が見られませんでした。

これに対して、区教育委員会は「一学期の学習参加を行い、その結果を見たうえで、普通学校への転校が可能かどうかを判断すべき」と、意見の一致が見られませんでした。

現在「一学期の学習参加を行い、その結果を見たうえで、普通学校への転校が可能かどうかを判断すべき」と、意見の一致が見られませんでした。

このように差し迫った状況の中で、区教育委員会と関係者との話し合いは、結果、受け入れられないままに終わりました。区教育委員会としては、このままの経過は、K君の将来にとって不利であると考えています。また、養護学校でも、学校間による交流を深めていくのが現状です。

K君は、二年以上の間、養護学校を長期に欠席しています。ご両親は、「花畑東小学校に転校できるまで、学校を養護委員会に要請を続け、それが受け入れられない場合は、K君を養護学校に行かせない」と主張し、それを実行しています。

この間、自主登校、自主学費を含めた学校関係者との話し合いが持たれましたが、「転校前よび支援の人たちは「養護学校への転校が可能かどうかを判断すべき」と、意見の一致が見られませんでした。

これに対して、区教育委員会は「一学期の学習参加を行い、その結果を見たうえで、普通学校への転校が可能かどうかを判断すべき」と、意見の一致が見られませんでした。

現在「一学期の学習参加を行い、その結果を見たうえで、普通学校への転校が可能かどうかを判断すべき」と、意見の一致が見られませんでした。

区立花畑東小学校へ転校する一方が努力し、話し合ってきた。ひびく、その能力に応じた教育を行い、心身の発達の可能性を引き出すことこそ、重要なことです。

また、障害のある子供と健全な子供との交流は大切で、可能な限りその場面を多くすることが必要と考えられています。このために、足立区の障害児教育施設では、学校行事や児童会など多くの場面で、普通学校の子供たちとの交流を積極的に進めています。また、養護学校でも、学校間による交流を深めていくのが現状です。

K君は、二年以上の間、養護学校を長期に欠席しています。ご両親は、「花畑東小学校に転校できるまで、学校を養護委員会に要請を続け、それが受け入れられない場合は、K君を養護学校に行かせない」と主張し、それを実行しています。

この間、自主登校、自主学費を含めた学校関係者との話し合いが持たれましたが、「転校前よび支援の人たちは「養護学校への転校が可能かどうかを判断すべき」と、意見の一致が見られませんでした。

これに対して、区教育委員会は「一学期の学習参加を行い、その結果を見たうえで、普通学校への転校が可能かどうかを判断すべき」と、意見の一致が見られませんでした。

現在「一学期の学習参加を行い、その結果を見たうえで、普通学校への転校が可能かどうかを判断すべき」と、意見の一致が見られませんでした。

## 西新井区民ホール

この施設は、区内ではおぼろげと、都内でも珍しい「シティ・ビレッジ・アパート」(二・三階)の建物内に設けられたホールです。お年寄りの方々のための諸設備を備えています。

開館時間：午前九時～午後五時  
休館日：毎週月曜日と毎月第三日曜日(家庭の日)、および年末年始(十一月二十九日～一月三日)、国民の祝日(敬老の日を除く)  
中央本町センター所在地 中央本町三二一五

●利用方法、運営について  
開館時間：午前九時～午後五時  
休館日：毎週月曜日と毎月第三日曜日(家庭の日)、および年末年始(十一月二十九日～一月三日)、国民の祝日(敬老の日を除く)  
中央本町センター所在地 中央本町三二一五

区立花畑東小学校へ転校する一方が努力し、話し合ってきた。ひびく、その能力に応じた教育を行い、心身の発達の可能性を引き出すことこそ、重要なことです。

また、障害のある子供と健全な子供との交流は大切で、可能な限りその場面を多くすることが必要と考えられています。このために、足立区の障害児教育施設では、学校行事や児童会など多くの場面で、普通学校の子供たちとの交流を積極的に進めています。また、養護学校でも、学校間による交流を深めていくのが現状です。

K君は、二年以上の間、養護学校を長期に欠席しています。ご両親は、「花畑東小学校に転校できるまで、学校を養護委員会に要請を続け、それが受け入れられない場合は、K君を養護学校に行かせない」と主張し、それを実行しています。

この間、自主登校、自主学費を含めた学校関係者との話し合いが持たれましたが、「転校前よび支援の人たちは「養護学校への転校が可能かどうかを判断すべき」と、意見の一致が見られませんでした。

これに対して、区教育委員会は「一学期の学習参加を行い、その結果を見たうえで、普通学校への転校が可能かどうかを判断すべき」と、意見の一致が見られませんでした。

現在「一学期の学習参加を行い、その結果を見たうえで、普通学校への転校が可能かどうかを判断すべき」と、意見の一致が見られませんでした。



# 春の全国交通安全運動

## 実施期間：四月六日～四月十五日

### やさしく走ろう TOKYO

毎日、往々交通渋滞、特子も事故が増えています。交通安全の意識を高め、交通事故の減少を図ります。交通安全の意識を高め、交通事故の減少を図ります。

**運動の重点**

- 歩行者の皆さんへ
- 自転車利用の皆さんへ
- 自動二輪車・原動機付自転車の利用の皆さんへ

**歩行者の皆さんへ**

歩行者は、歩道の端を歩きましょう。歩道の端を歩きましょう。歩道の端を歩きましょう。

**自転車利用の皆さんへ**

自転車は、歩道の端を歩きましょう。歩道の端を歩きましょう。歩道の端を歩きましょう。

**自動二輪車・原動機付自転車の利用の皆さんへ**

自動二輪車は、歩道の端を歩きましょう。歩道の端を歩きましょう。歩道の端を歩きましょう。

**「足立の歴史」が再版されました**

足立区史「足立の歴史」が再版されました。足立区史「足立の歴史」が再版されました。

**小中連携教育基金 融資あつせん**

小中連携教育基金 融資あつせん。小中連携教育基金 融資あつせん。

**学童保育室登録**

学童保育室登録。学童保育室登録。

**福祉事業あんない**

福祉事業あんない。福祉事業あんない。

**完全参加と平等 国際障害者年 1981年**

完全参加と平等 国際障害者年 1981年。完全参加と平等 国際障害者年 1981年。

**植木まつり**

植木まつり。植木まつり。

**自然と緑の写真コンクール**

自然と緑の写真コンクール。自然と緑の写真コンクール。

**緑の羽根募金**

緑の羽根募金。緑の羽根募金。

**運動の重点**

運動の重点。運動の重点。

**歩行者の皆さんへ**

歩行者の皆さんへ。歩行者の皆さんへ。

**自転車利用の皆さんへ**

自転車利用の皆さんへ。自転車利用の皆さんへ。

**自動二輪車・原動機付自転車の利用の皆さんへ**

自動二輪車・原動機付自転車の利用の皆さんへ。自動二輪車・原動機付自転車の利用の皆さんへ。

**「足立の歴史」が再版されました**

「足立の歴史」が再版されました。「足立の歴史」が再版されました。

**小中連携教育基金 融資あつせん**

小中連携教育基金 融資あつせん。小中連携教育基金 融資あつせん。

**学童保育室登録**

学童保育室登録。学童保育室登録。

**福祉事業あんない**

福祉事業あんない。福祉事業あんない。

**完全参加と平等 国際障害者年 1981年**

完全参加と平等 国際障害者年 1981年。完全参加と平等 国際障害者年 1981年。

**がんの子防は 早期発見から**

がんの子防は 早期発見から。がんの子防は 早期発見から。

**胃がん検診 四十五歳から始める**

胃がん検診 四十五歳から始める。胃がん検診 四十五歳から始める。

**妊婦健診を**

妊婦健診を。妊婦健診を。

**母子栄養食品を**

母子栄養食品を。母子栄養食品を。

**同和問題の**

同和問題の。同和問題の。

**飼犬の登録と**

飼犬の登録と。飼犬の登録と。

**愛犬家の**

愛犬家の。愛犬家の。

**福祉事業あんない**

福祉事業あんない。福祉事業あんない。

**完全参加と平等 国際障害者年 1981年**

完全参加と平等 国際障害者年 1981年。完全参加と平等 国際障害者年 1981年。

**納め忘れはありませんか 国民年金保険料**

納め忘れはありませんか 国民年金保険料。納め忘れはありませんか 国民年金保険料。

**より良い暮らしのために**

より良い暮らしのために。より良い暮らしのために。

**完全参加と平等 国際障害者年 1981年**

完全参加と平等 国際障害者年 1981年。完全参加と平等 国際障害者年 1981年。

**植木まつり**

植木まつり。植木まつり。

**自然と緑の写真コンクール**

自然と緑の写真コンクール。自然と緑の写真コンクール。

**緑の羽根募金**

緑の羽根募金。緑の羽根募金。

**運動の重点**

運動の重点。運動の重点。

**歩行者の皆さんへ**

歩行者の皆さんへ。歩行者の皆さんへ。

**自転車利用の皆さんへ**

自転車利用の皆さんへ。自転車利用の皆さんへ。

**自動二輪車・原動機付自転車の利用の皆さんへ**

自動二輪車・原動機付自転車の利用の皆さんへ。自動二輪車・原動機付自転車の利用の皆さんへ。

**「足立の歴史」が再版されました**

「足立の歴史」が再版されました。「足立の歴史」が再版されました。

**小中連携教育基金 融資あつせん**

小中連携教育基金 融資あつせん。小中連携教育基金 融資あつせん。

**学童保育室登録**

学童保育室登録。学童保育室登録。

**福祉事業あんない**

福祉事業あんない。福祉事業あんない。

**完全参加と平等 国際障害者年 1981年**

完全参加と平等 国際障害者年 1981年。完全参加と平等 国際障害者年 1981年。

**植木まつり**

植木まつり。植木まつり。

**自然と緑の写真コンクール**

自然と緑の写真コンクール。自然と緑の写真コンクール。

**緑の羽根募金**

緑の羽根募金。緑の羽根募金。

**運動の重点**

運動の重点。運動の重点。

**歩行者の皆さんへ**

歩行者の皆さんへ。歩行者の皆さんへ。

**自転車利用の皆さんへ**

自転車利用の皆さんへ。自転車利用の皆さんへ。

**自動二輪車・原動機付自転車の利用の皆さんへ**

自動二輪車・原動機付自転車の利用の皆さんへ。自動二輪車・原動機付自転車の利用の皆さんへ。

**「足立の歴史」が再版されました**

「足立の歴史」が再版されました。「足立の歴史」が再版されました。

**小中連携教育基金 融資あつせん**

小中連携教育基金 融資あつせん。小中連携教育基金 融資あつせん。

**学童保育室登録**

学童保育室登録。学童保育室登録。

**福祉事業あんない**

福祉事業あんない。福祉事業あんない。

**完全参加と平等 国際障害者年 1981年**

完全参加と平等 国際障害者年 1981年。完全参加と平等 国際障害者年 1981年。

スポーツセンター教室・コース案内

※各教室やコースに参加する方はオリエンテーションの前までにヘルスチェック(血圧・脈拍・尿検査等)を受けていただきます。

ヘルスチェック実施日 水曜日 午前10時～午後7時 日曜日 午前10時～午後3時

なお、オリエンテーションに出席されない場合は教室に参加できません。

※往復はがきには住所・氏名・年齢・電話番号・教室名を必ず記入すること。

Table with columns: 項目, 開催日時, 内容, 対象, 定員, 費用, オリエンテーション, 申込方法, 申込先. Rows include: 硬式テニス教室, 軟式テニス教室, コロン・コロンコース, 柔道コース, バレーボールコース, 剣道教室.

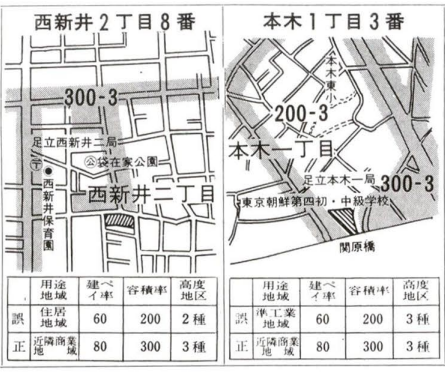


親子の体操教室

行事みなさんで参加ください

区民 軟式野球大会 四月五日(日)午後九時より 四月十日(土)午前九時より... 青年教室 四月十五日(日)午後五時～七時... 親子の体操教室 四月十五日(日)午後五時～七時...

受講生募集 教育センター 内容 クラスター 五月九日～十月十七日 定員 五十名 費用 教材費有料... 五月十三日～七月十五日 定員 五十名 費用 教材費有料...



訂正 用途地域地区 改正決定図 三月七日に配布しました用途地域地区改正決定図の一部誤りがありましたので、訂正します。

受講料 無料 申込受付 四月五日から 申込方法 申込書(青少年係)を記入し、申込先へ提出してください。 合唱団員募集 四月現在、区内に在籍する合唱団員が不足しています。

掲示板 高齢者の方の職業相談 足立区高齢者事業団 墨田区高齢者事業団... 郵便局の進歩 資金貸し付け この制度は、進歩資金の確保を目的に、毎月一定の額を積立ててもらいます。... 三級簿記検定 技能講習会