

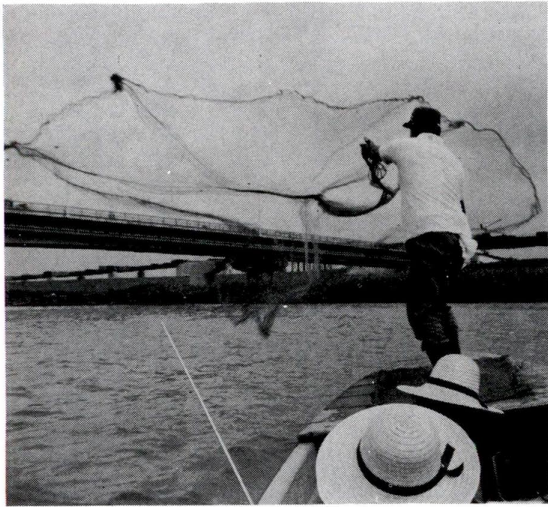


足立区のお知らせ

編集/企画部広報課
足立区千住一丁目4-18
☎(882) 11111
第二庁舎 ☎(889)6161

行政相談

国の行政機関の行う仕事で困ったことや苦情、その他ご意見を
お聞きいたします。
相談日と場所は、毎月第二曜
日、午後1時~4時
区役所1階市民相談室



魚類生態実態調査(荒川で)

富士山がきれいに見える空、魚が楽しく回遊する川—こんな光景を素直に再見することができたらどんなに素晴らしいでしょう。現実の東京は自動車が四六時中、黒い煙りとけたたましい音をたてて疾走しています。工場群はどす黒い煙を噴きあげま



悪化する二酸化窒素

私たちは、成人で一日二万回の呼吸を繰り返して生きています。大気中の二酸化窒素は、工場から排出される排気ガス、自動車の排気ガス、家庭用ガス機器からの排気ガス、そして、自動車の排気ガスが中心の原因と考

河川の汚れ いぜん横ばい

河川の汚染は、河川の水質調査によって、昭和五十二年以降、全国的に河川の汚れの進行はほぼ停滞しています。しかし、近年、光化学スモッグは、一時的に河川の汚れを悪化させています。また、工場群はどす黒い煙を噴きあげま

華妙

過日の台風第十五号は非常に心配されましたが、足立区には影響も少なく、ほとんど問題ありませんでした。しかし、日本各地では、多くの被害がもたらされ、自然の恐ろしさを感じさせられています。足立区では、防災に力を入れ、環境づくりに精励しています。

ふえつづける自動車公害

都内の自動車保有量は、昭和五十四年十二月末現在で、三百万台を超えています。これは、昭和四十二年当時の二倍の数です。また、排気ガスや騒音、振動の影響が大きいトラックやトレーラーなど大型車の交通量が増えつつ、当区でもその傾向が著しいといえます。

めだつ近隣騒音の苦情

公害の苦情件数は、年々増える傾向にあります。中でも、昨年度は六百六十九件もありました。件数のトップは騒音で、四十パーセントを超えています。次に悪臭の二十パーセントという状況です。従来からの工場型公害に対して、指定作業場東京都公害防止条例で工場に準じた規制を受ける事業者や一般家庭発生源とする公害への苦情が増えること、小規模事業者の多防防止資金の面でより困難な状況です。

昭和55年度大気汚染監視室測定結果

地点	測定項目	二酸化いおう(ppm)	粉じん(mg/m ³)	一酸化窒素(ppm)	二酸化窒素(ppm)	オキシダント(ppm)
千住	住	0.014	0.058	0.035	0.029	0.005
	和	0.011	0.074	0.027	0.028	0.012
鹿浜		0.008	0.063	0.032	0.028	0.013

(注) 55.4~56.3の月間平均値

河川水質調査結果(昭和55年度)汚れのはげしい地点・ワースト5 (単位ppm)

順位	地点	BOD	DO
1	伝右川伝右橋	130	0.6
2	毛長川砂小橋	30	2.0
3	綾瀬川伊藤谷橋	28	0.7
4	綾瀬川内匠橋	27	0.7
5	毛長川鷺宮橋	22	1.8

昭和55年度公害苦情受付件数



：BOD(生物化学的酸素要求量)…水中の有機物が微生物の働きによって分解されるときに消費される酸素の量。値が高いほど川は汚れています。
：DO(溶存酸素)…水中に溶けている酸素の量。
魚の生息には5ppm以上必要といわれています。

十月一日から施行されます

東京都環境影響評価条例

環境影響評価条例は、環境に著しい影響をおよぼす開発事業等について、あらかじめ、事業の実施による影響を予測・評価し、公表し住民や関係自治体の意見を反映させ、悪影響を防止するためのものです。条例の適正な運用を図られるよう、都は、昨年十月一日から施行し、道路の新設など、一定規模以上の十六事業を対象として、区としてにも条例の適正な運用を図られるよう、都に協力をします。

みんなで足立区の汚名をそごう

秋の交通安全運動を契機として

千住・西新井・綾瀬警察署からのアピール

足立区は、コミュニティの街といわれる人情味豊かな区です。しかし、一つだけ汚名をまねくことが...

「ひと斉運動」を広げましょう。特に子供が道路で遊ぶのを止めて、危険な横断歩道を見つけたら、注意を促してください。



やさしく走ろう TOKYO

最近、歩道や車道に駐車している自転車、非常に目立っています。これは、他の車両や通行人の迷惑になるばかりでなく、交通安全の原因にもなります。

暴走族を 追放しよう。暴走をしない、させない。許さないを目標に、地域、学校、家庭が、一体となって、町ぐるみで目の町から出さないという気運をつくりましょう。

子犬や子猫のほしい方 ゆずりたい方。犬や猫の譲渡や引き取りの情報を提供するためのコーナー。

犬の登録と 予防注射。犬を飼っている方は、狂犬病予防法により毎年一回犬の登録と、春秋の狂犬病予防注射を受けなければならない。

入寮者を募集します。勤労青少年寮。寮の所在地、千住桜木二丁目一五〇一。

お出かけください。湯河原区民保養所「あだち荘」。申し込みは、申し込みから受付です。

受付けます。競争入札参加願ひ。昭和五十七年度に区の物品等の指名競争入札に参加を希望される方は、次により所定の様式で入札参加願ひを提出してください。

注意一秒ケガ一生。という標語のように、交通事故はお互いのちょっとした不注意で起こるものです。今年も秋の交通安全運動が、歩行者、特に子供と老人の事故防止、自転車の安全利用の促進、オートバイ、バイクの事故防止、無謀運転の追放の四つに重点をおいて行われます。

安全運転五則

- 一 安全速度を必ず守る
二 カブの手前でスピードをおとす
三 交差点では必ず安全を確める
四 一時停止で横断歩行者の安全を守る
五 飲酒運転は絶対しない

みんなの努力で事故をなくそう 秋の全国交通安全運動

秋の全国交通安全運動が、九月十一日から三十日まで十日間、全国でいっせいに開催されます。

利用の皆さんへ。オートバイの事故が増えています。オートバイは、小回りがききスピードも出て便利な車ですが、誤って転倒すれば重大事故につながります。

お菓子をテスト 食用タール色素の使用実態調査 消費者センター。現在、わが国では十一種類の食用タール色素が許可されていますが、今回の調査では二点検出されています。

生活用品交換 情報コーナー。消費者センターでは、まだ十分使用できる生活用品が、有効に活用されるよう「生活用品交換情報コーナー」を設けたい。

十月一日・十四日 '81秋フードウィークを実施。実施期間中、主要都市において食生活の開化、食品サービス等が行われます。

湯河原区民保養所「あだち荘」の申し込み方法。申し込みは、申し込みから受付です。申し込みは、申し込みから受付です。

ご利用ください相談コーナー。西新井区民ホール。相談内容：一般相談、婚姻相談、離婚相談、相続相談、労働相談、消費者相談、児童相談、高齢者相談、毎月第二木曜日、問合せ先 広聴課相談担当

犬の登録と 予防注射。犬を飼っている方は、狂犬病予防法により毎年一回犬の登録と、春秋の狂犬病予防注射を受けなければならない。

入寮者を募集します。勤労青少年寮。寮の所在地、千住桜木二丁目一五〇一。

お出かけください。湯河原区民保養所「あだち荘」。申し込みは、申し込みから受付です。



ハガキの記入例

往信表 返信表

40 足立区役所 足立区役所 足立区役所
往信 返信 返信

なにも書かない
でも書かない
でください

宛先
希望受取先
住所氏名
電話番号
生年月日性別
電話番号年齢

あなたの
住所
氏名

子宮がん検診の場合は、「子宮がん検診希望」と書く

成人病検診

日時 毎週水曜日 午前九時～十時

対象 区内在住の満三十歳以上の方

検査項目 心電図、眼底、尿、血液など約三十項目(胃・子宮がんは含まれていません)

費用 五千円

申込方法 電話による予約制

胃の検診

検診日 十月六日・二十日(火)

対象 満三十五歳以上の区民(過去一年以内に検診を受けていない方)

定員 各三十五名(申し込み多数の場合は抽選)

費用 千二百円(ただし、生活保護世帯の方は無料)

申込方法 電話による予約制

子宮がん検診

検診日 十月一日・九日・十六日・二十日・三十日

対象 満三十歳以上の区民(過去一年以内に検診を受けていない方)

定員 各回三十五名(申し込み多数の場合は抽選)

費用 九百円(ただし、生活保護世帯の方は無料)

申込方法 電話による予約制

たのしく暮らせる毎日 それは健康なからだから

足立保健所の電話番号は次のとおりです。
お間違いないようお願いいたします。

☎ 八五五一四一五一

診を受けた方
注意事項 胃の手帳を失った方、胃痛や嘔吐された方、または胃痛と診断された方、自覚症状の多い方は直接医療機関で検診を受けてください。妊娠の可能性のある方は、生理の初日から十日目までに受診してください。

講演・教室にご参加ください

●一歳からの食卓

日時 九月二十八日(月)午後一時三十分～三時

対象 一歳とその母親

内容 一歳からの食卓について

●秋の定期予防接種のお知らせ

二種混合三種混合(十月七日、十一月四日、十一月二十一日)の各水曜日実施
△小児マヒ(十月十三日)

福祉事業あんない

国民年金相談

区では、国民年金に関する疑問や制度の内容について、くわしく知りたい方のために国民年金相談を行います。

日時 十月七日(水) 午前十時～午後三時三十分

場所 区役所二階国民年金課

お産の費用に

お困りの方へ

妊産婦が入院して分へする必要がある場合、経済的理由でその費用を支払うことが困難な家庭のために、入院助産制度があります。

十月の献血

献血日 九月三十日(水) 午後一時三十分～三時三十分

場所 足立保健所栄養室

お気軽にどうぞ

精神衛生相談

日時 十月一日(水) 午後一時三十分～二時三十分

場所 江北保健相談所

お産の費用に

お困りの方へ

妊産婦が入院して分へする必要がある場合、経済的理由でその費用を支払うことが困難な家庭のために、入院助産制度があります。

次の二つの要件を満たす方は、事前申請によりこの制度を受けることができます。

お産の費用に

お困りの方へ

妊産婦が入院して分へする必要がある場合、経済的理由でその費用を支払うことが困難な家庭のために、入院助産制度があります。

次の二つの要件を満たす方は、事前申請によりこの制度を受けることができます。

お産の費用に

お困りの方へ

妊産婦が入院して分へする必要がある場合、経済的理由でその費用を支払うことが困難な家庭のために、入院助産制度があります。

次の二つの要件を満たす方は、事前申請によりこの制度を受けることができます。

お産の費用に

お困りの方へ

妊産婦が入院して分へする必要がある場合、経済的理由でその費用を支払うことが困難な家庭のために、入院助産制度があります。

次の二つの要件を満たす方は、事前申請によりこの制度を受けることができます。

お産の費用に

お困りの方へ

妊産婦が入院して分へする必要がある場合、経済的理由でその費用を支払うことが困難な家庭のために、入院助産制度があります。

次の二つの要件を満たす方は、事前申請によりこの制度を受けることができます。

お産の費用に

お困りの方へ

妊産婦が入院して分へする必要がある場合、経済的理由でその費用を支払うことが困難な家庭のために、入院助産制度があります。

次の二つの要件を満たす方は、事前申請によりこの制度を受けることができます。

お産の費用に

お困りの方へ

妊産婦が入院して分へする必要がある場合、経済的理由でその費用を支払うことが困難な家庭のために、入院助産制度があります。

次の二つの要件を満たす方は、事前申請によりこの制度を受けることができます。

お産の費用に

お困りの方へ

妊産婦が入院して分へする必要がある場合、経済的理由でその費用を支払うことが困難な家庭のために、入院助産制度があります。

次の二つの要件を満たす方は、事前申請によりこの制度を受けることができます。

お産の費用に

お困りの方へ

妊産婦が入院して分へする必要がある場合、経済的理由でその費用を支払うことが困難な家庭のために、入院助産制度があります。

次の二つの要件を満たす方は、事前申請によりこの制度を受けることができます。

お産の費用に

お困りの方へ

妊産婦が入院して分へする必要がある場合、経済的理由でその費用を支払うことが困難な家庭のために、入院助産制度があります。

次の二つの要件を満たす方は、事前申請によりこの制度を受けることができます。

お産の費用に

お困りの方へ

妊産婦が入院して分へする必要がある場合、経済的理由でその費用を支払うことが困難な家庭のために、入院助産制度があります。

次の二つの要件を満たす方は、事前申請によりこの制度を受けることができます。

お産の費用に

お困りの方へ

妊産婦が入院して分へする必要がある場合、経済的理由でその費用を支払うことが困難な家庭のために、入院助産制度があります。

次の二つの要件を満たす方は、事前申請によりこの制度を受けることができます。

安売りデー

豚肉 十月十日・二十四日(赤のノボリのあるお店)

水産物 十月十六日(青のノボリのあるお店)

青果物 十月二十一日(緑のノレンのあるお店)

相談

区民相談室 午後一時～四時

▽法律相談... 毎週水曜日(第二庁舎は第三水曜日のみ)

▽税務相談... 毎週金曜日

▽行政相談... 毎月第一金曜日

▽人権身の上相談... 毎月第二金曜日

区内障害者福祉施設見学 ボランティア活動入門説明会

今年には国際障害者年です。区民の皆さんに区内障害者施設を知っていただき、障害者をもつ方々の理解を深めていただくために、見学会を行います。また、同時に介助説明等、簡単な講座を開きます。

日時 九月三十日(水) 区役所本庁舎前四時三十分解散(本庁舎前四時三十分集合)

申込方法 電話による予約制

申込先 江北保健相談所

費用 無料

国際障害者年記念足立区心身障害者(児)体育祭を開催

区では、東京西野アライオンズクラブの後援により、国際障害者年を記念し、次のとおり体育祭を開催します。当日は、一般参加も受け付けています。ご参加ください。

日時 十月十一日(日) 午前九時三十分

場所 区立第五中学校校庭(梅島駅下車徒歩約六分)

申込方法 障害福祉課

申込先 障害福祉課

障害者(児)作品展への作品を募集します

十月十五日から二十日の手工芸品や、障害者の日常生活を向うさせる自助具等について国際障害者年記念作品展を行います。そこで、この福祉展に展示するため障害者の方が製作した

日時 九月二十一日

場所 区立第五中学校校庭

申込方法 電話による予約制

申込先 江北保健相談所

費用 無料

一別表一 配布日時および場所

Table with columns: 月日 (Month/Day), 時間 (Time), 配布場所 (Distribution Location). Lists dates from 10/28 to 10/31 and corresponding locations like 竹の塚第六公園 and 梅島公園.

催しもの秋デス 盛りだくさん

教育センター
親子読書学習会
日時 十月一日(日) 午前九時三十分～午後一時三十分

花畑センター
コトバツ料理
日時 十月十一日(金) 午後一時から

東部センター
話し方教室
日時 十月八日・十月十日(毎週木曜日)

労働福祉会館
スロツサウナ
日時 十月十七日・十月十七日(毎週土曜日)

区民水泳
初心者教室
日時 十月十四日・十六日・十八日・二十日・二十二日

区民大運動会
飛び入り歓迎
日時 十月十四日(体育の日)

緑化コーナー
植木まつり
日時 十月三日・四日 午前十一時～午後五時

青年文化教室
日時 十月九日・十月十七日
内容 洋食・フルコースの作りかた

申込方法
各課係への申し込みは、九月二十七日(当日)消印を以て

緑化コーナー (cont.)
配付(午後一時から)
※駐車場がありませんので、車でのご来場はご遠慮ください。

労働福祉会館 (cont.)
休業します
総合スポーツセンターでは、九月十四日(木)から二十七日(日)まで

幼稚園の保育料
減免します
これは、保護者の経済的負担を軽減し、幼稚園の就園を奨励するために設けられて

区民大運動会
飛び入り歓迎
日時 十月十四日(体育の日)

区民水泳
初心者教室
日時 十月十四日・十六日・十八日・二十日・二十二日

Table with columns: 対象世帯 (Target Household), 減免される限度額 (Limit of Exemption), 私立幼稚園 (Private Kindergarten), 公立幼稚園 (Public Kindergarten).

ご提供ください
子どもの遊び場
かつては、子どもの遊び場として、たくさん空地や路地

出張相談
パートタイマーの
自動車をお持ちの方
住所変更届を
祝電はお早めに
電話相談と
新商品展示会

掲示版
東京都職員募集
大卒程度
▽一般職員：事務
▽警視庁職員：事務
▽消防庁職員：事務