



あだち 広報

編集 / 足立区企画部広報課 電話 120 足立区千住一丁目4-18 (882) 1111 第二庁舎 (889) 6161

一般相談
 ●区役所1階市民相談室
 相談日は、土・日曜日・祝日を
 除く毎日。午前9時～午後4時
 ●西新井市民ホール
 相談日は、火曜日除く毎日
 午前10時～午後4時

ビデオテープ貸し出し **ルックインあだち** あなたの家庭でも ご覧になれます

ビデオ広報「ルックインあだち」の第二作が完成し、放映していただきます。ご覧ください。

番組内容▽ポルターガイスト 動く喜び(高齢者事業団)▽ふるさと探訪「炎天寺」▽足立入籍録「男真つり」▽区政ニュース「放浪自転車旅」(区民まつり)▽放浪記「区役所本庁ロビー」▽総務スポーツセンター▽花畑センター▽老人会館▽千住保健所▽足立保健所▽東和保健相談所▽江北保健所▽五反野コミュニティセンター▽副住区センター

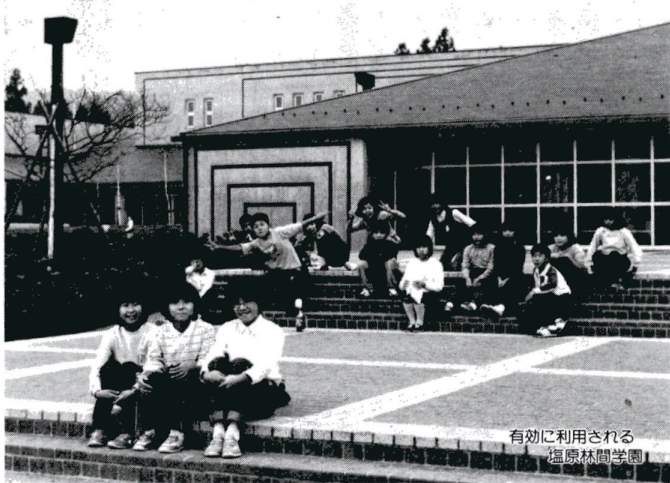
▽弘進住区センター▽西野井区ホール

なお、広報課では、家庭もビデオ広報が見られるように、ビデオテープの貸し出しを行いますので、ご利用ください。

ビデオテープの種類▽ビデオ広報「ルックインあだち」No.1 No.2▽五十周年記念地区広報「エッセイバル」▽広報映画「旧日光街道をたずねて」▽ビデオテープ方式「ベータ方式」とVHS方式があります

申込方法 電話で広報課へ先着順

問合せ先 広報課



有効に利用される 塩原林間学園

区民の皆さんに一般開放します

塩原林間学園 研修やクラブ活動に最適です

さわやかな空気、小鳥のさえずり、木々の緑に囲まれます。美しい自然の中で、都の子供たちが前向きな生活体験することにより、心身ともに健康にして豊かな心を育てるため、塩原林間学園を建設しました。そして、このたびは、有効的な利用として、研修やクラブ活動に最適です。

今年七月、栃木県塩原町金沢地区にオープンした塩原林間学園は、区内小・中学校の児童・生徒による林間学園や移動教室も終了し、十一月からは一般の方々に開放しています。

学園のある塩原町金沢地区は東北自動車道西那野インターから車で二十分程度のところに位置し、那須連山や遠く八溝山々を展望することができます。学園には、屋外フィールド、プレッシャーサウナ、ソルトプールなどに利用できる広場等、また屋内には、スポーツを中心とした多目的に利用できるプレイホールやステージを備えています。

塩原林間学園付近案内図

●黒民の森(学園から50分)
 黒民の森は、高原県有林の一部を黒民の安らぎの場として広大な敷地の中に、鳥獣被害防止、森林観察館、などが設置されています。

●木の葉化石園(学園から40分)
 塩原化石園として有名な木の葉化石園の丘から発掘される化石は、新生代第四紀洪積世のもので化石植物はほとんど塩原付近一帯に現在繁茂しているもので百数十種の植物化石が発見されています。

●千本松牧場(学園から30分)
 牧場見学のほか、サイクリングコース、運動場、遊園地、レジャー施設も整っています。

学園利用の二案内

た語らいコーナーがあり、研修やクラブ活動の利用には最適です。

なお、塩原林間学園の付近には、黒民の森など、右図参照があり、散策できます。

●利用料
 ○小・中学校利用日の三カ月前から五日前まで
 ○団体利用日のカ月前から五日前まで

●利用可能期間
 ○十一月～翌年四月(学校が移動教室、林間学として使用している日、および年末・年始は除く)

●利用料金
 大人二千円
 児童・生徒六百円
 無料(朝夕二食)

●予約・問合せ先
 大人用一千七百円
 子供用八百円

※なお、申し込みの時に、利用料金を納めていただきます。

申込・問合せ先 学務部 広報課 外務係



高齢者事業団作業所の撮影風景

**友好都市山ノ内町から
 お年玉プレゼント**

足立区の友好都市である山ノ内町(長野県)の各町会が、お年玉プレゼントのキャンペーンを行っています。抽選券をなくありません。お年玉プレゼントの抽選券をなくありません。お年玉プレゼントの抽選券をなくありません。

野原山内町は、区民まつりありです。お年玉プレゼントの抽選券をなくありません。お年玉プレゼントの抽選券をなくありません。

お年玉プレゼントの抽選券をなくありません。お年玉プレゼントの抽選券をなくありません。

お年玉プレゼントの抽選券をなくありません。お年玉プレゼントの抽選券をなくありません。

**秋の叙勲に区内在住
 九名の方が受章**

昭和五十八年秋の叙勲で、区内の在住者九名が、晴れて受章されました。

十一月十五日、産業振興会への功績に対し、区長から感謝状が授けられました。叙勲された方は、次のとおりです。

●叙勲者
 ○百鬼一(七十歳)：勲五等瑞宝章・社会福祉功労
 ○茂田市郎(七十五歳)：勲五等瑞宝章・地方自治功労
 ○鶴岡榮(六十八歳)：勲六等瑞宝章・警察功労
 ○正悦(六十二歳)：勲七等瑞宝章・警察功労
 ○藤原輝彦(六十八歳)：勲七等瑞宝章・警察功労
 ○佐々木正美(六十八歳)：勲七等瑞宝章・警察功労
 ○原田藤吉(七十二歳)：勲七等瑞宝章・印刷業功労

**発売中です
 最新版「数字で見る足立」**

「区では、「数字で見る足立」たる基礎的な資料です。

昭和五十八年版を発刊しました。内容は、区内の人口、財政、福祉、教育等分野にわたります。

政福祉、教育等分野にわたります。政福祉、教育等分野にわたります。

政福祉、教育等分野にわたります。政福祉、教育等分野にわたります。

とどに生きる その4

百鬼地蔵一さんは、美しい白髪と、驚くほど強りのある声の持ち主です。十歳の時に失明され、結婚後、「子どもが私のことではじめられる。これはいかん」と、視力障害者の運動にひき込まれ、以来七十歳の今日まで、その身をなげうってこられました。

その驚くほど強りな生き、どへ行くにも付き添ってそれを支えてこられたの、は、隣善福社です。

百鬼地蔵一さんは、美しい白髪と、驚くほど強りのある声の持ち主です。十歳の時に失明され、結婚後、「子どもが私のことではじめられる。これはいかん」と、視力障害者の運動にひき込まれ、以来七十歳の今日まで、その身をなげうってこられました。

その驚くほど強りな生き、どへ行くにも付き添ってそれを支えてこられたの、は、隣善福社です。



足立区コミュニティ文化・スポーツ公社

内容 これら運動を始めようとする方の運動方法、各種健康相談

※相対の運動前まで予約して下さい。

※遊び 必ず保護者同伴

内容 基礎技術(トランプ) 遊戯

日時 十月十日(土)午前十一時～十三時三十分

対象 家庭婦人初級者

定員 百十名(先着順)

費用 二百円

内容 基本動作(応用ゲーム)等の測定と簡単な健康アドバイス

講師 神島高子(日教団員)

申込方法 直接窓口へ

申込先 区役所(五階)電話 五五〇〇

日時 十月二十三日(土)午後三時～午後五時

対象 一般市民

費用 無料

内容 肺活量、血圧、尿糖等の測定

講師 神島高子(日教団員)

申込方法 直接窓口へ

申込先 区役所(五階)電話 五五〇〇

日時 十月二十三日(土)午後三時～午後五時

対象 一般市民(五歳以上)

費用 無料

内容 肺活量、血圧、尿糖等の測定

講師 神島高子(日教団員)

区内に老人館が建設されて十七年が経ち、館数は十二館と増え、多くのお年寄りが利用し、親しまれる地域に近づいてきました。お年寄りにお知らせいたします。

一昨年九月に、同回の合同展示会を開催し、大変好評でした。その後、各館別の活動の場を広げ、毎日の活動、さらに行事活動等の成果を広く市民の皆さんに知らしめるため、第四回の高層展示会を開催することにいたしました。

区内老人館の総合展示会

区内に老人館が建設されて十七年が経ち、館数は十二館と増え、多くのお年寄りが利用し、親しまれる地域に近づいてきました。お年寄りにお知らせいたします。

一昨年九月に、同回の合同展示会を開催し、大変好評でした。その後、各館別の活動の場を広げ、毎日の活動、さらに行事活動等の成果を広く市民の皆さんに知らしめるため、第四回の高層展示会を開催することにいたしました。

日時 十月二十三日(土)午後三時～午後五時

対象 一般市民(五歳以上)

費用 無料

内容 肺活量、血圧、尿糖等の測定

講師 神島高子(日教団員)

申込方法 直接窓口へ

申込先 区役所(五階)電話 五五〇〇

足立区郷土芸能資料展

お年寄りをはじめ、郷土芸能を愛好する方々の集い、展示、鑑賞を兼ねた展示会です。

開催期間 昭和五十九年五月 まで

場内 中央図書館郷土資料部

開会式先 中央図書館 八時

四〇四六四六

(本研究会会長)

定員 五十名(先着順)

申込方法 直接窓口または電話

申込先 区役所(五階)電話 五五〇〇

日時 十月二十三日(土)午後三時～午後五時

対象 一般市民(五歳以上)

費用 無料

内容 肺活量、血圧、尿糖等の測定

講師 神島高子(日教団員)

読書講習会

日時 十月二十七日(日)午後四時～五時

場所 佐野三郎二階(アホール)

講師 佐野三郎氏(文京大学教授)

申込先 電話予約

申込先 区役所(五階)電話 五五〇〇

内容 読書の方法、本の選び方、読書の楽しみ方などについて学ぶ。

区民大学 公開講座

日時 十月二十七日(日)午後四時～五時

場所 佐野三郎二階(アホール)

講師 佐野三郎氏(文京大学教授)

申込先 電話予約

申込先 区役所(五階)電話 五五〇〇

内容 読書の方法、本の選び方、読書の楽しみ方などについて学ぶ。

野球場・テニスコートの抽選会場・抽選日が変わりました

区民館が落成に付、野球場・テニスコートの抽選会場・抽選日が変わりました。

日時 十月二十三日(土)午後三時～午後五時

対象 一般市民(五歳以上)

費用 無料

内容 肺活量、血圧、尿糖等の測定

講師 神島高子(日教団員)

東綾瀬小学校の学校農園

今年から開設された学校農園は、本校の勤労体験学習の一環として、理科教育の教材として活用されています。一年生は朝顔づくり、二年生はひまわり、三年生はたまご、四年生はジャガイモ、五年生はサトウ芋、六年生は大豆、トマト、なす、六年生は大根、月しにきなど、花や野菜の用紙を出しています。いま、収穫が始まっています。ご来校の際は、東綾瀬小の児童園でぜひ観察してください。学校農園の活動を紹介します。

20歳になったら 大人の仲間入り 成人の日の集い

成人になる方を対象に、区では成人の日の集いを、毎年十月十五日に文化会館等で行います。該当する方は、年賀状で案内いたします。

日時 昭和五十九年四月二日

場所 中央図書館郷土資料部

開会式先 中央図書館 八時

四〇四六四六

(本研究会会長)

定員 五十名(先着順)

申込方法 直接窓口または電話

申込先 区役所(五階)電話 五五〇〇

日時 十月二十三日(土)午後三時～午後五時

対象 一般市民(五歳以上)

費用 無料

内容 肺活量、血圧、尿糖等の測定

講師 神島高子(日教団員)

余暇を楽しく 読書を楽しんで

読書を楽しむには、まず本の選び方、読書の楽しみ方などについて学ぶ必要があります。

日時 十月二十七日(日)午後四時～五時

場所 佐野三郎二階(アホール)

講師 佐野三郎氏(文京大学教授)

申込先 電話予約

申込先 区役所(五階)電話 五五〇〇

同和問題を考える 講演と映画の集い

日時 十月二十七日(日)午後四時～五時

場所 佐野三郎二階(アホール)

講師 佐野三郎氏(文京大学教授)

申込先 電話予約

申込先 区役所(五階)電話 五五〇〇

お年寄りの教育上の問題

お年寄りの教育上の問題について、面談や電話による相談を行います。

日時 毎週月曜日(土曜日)午後九時～午後五時(ただし土曜日は午後四時)

場所 教育センター(五階)

電話予約 五五〇〇

電話先 区役所(五階)電話 五五〇〇

国の進学ローン 受付中

利用用途 高校、短大、大学、専修学校等に進学する方

返済期間 高校・短大 二年、短大 三年、大学 四年

利率 年八・二%

返済方法 毎月元金均等返済

保証人 一名以上(保証基金利用の場合は要)

申込先 国民金融公庫(支店) 八八六二五

同和問題を考える 講演と映画の集い

日時 十月二十七日(日)午後四時～五時

場所 佐野三郎二階(アホール)

講師 佐野三郎氏(文京大学教授)

申込先 電話予約

申込先 区役所(五階)電話 五五〇〇

技能祭のお知らせ

日時 十一月二十三日(土)午後三時～午後五時

場所 佐野三郎二階(アホール)

講師 佐野三郎氏(文京大学教授)

申込先 電話予約

申込先 区役所(五階)電話 五五〇〇

注意 ください

最近、区役所の広報委員のり、海外青年協力隊の隊員募集のため、電話や訪問をされている方が見られます。区では、このような電話や訪問を行っていません。また、広報委員のり、不審な電話や訪問がありましたら、十分ご注意ください。