



あだち 広報

編集/足立区企画部広報課 120 足立区千住一丁目4-18 電話(82)1111 第二庁舎 電話(89)6161

一般相談

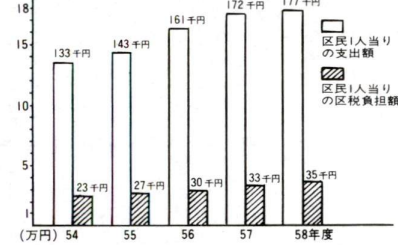
区役所1階区民相談室
相談日は、土・日曜日・祝日を
除く毎日。午前9時～午後4時
西新井区民ホール
相談日は、火曜日除く毎日
午前10時～午後4時

区民負担の概況

あなたの納める区税1,000円は、このように使われています。



区民支出・区民負担のうりかわり



区有財産の現況

区分	金額	備考
土地	361,783 百万円	庁舎、学校、公園等の敷地
建物	97,920 百万円	庁舎、学校、保育園等の建物
工作物	8,340 百万円	門、貯水槽等
立木・竹	507 百万円	
株券等	44 百万円	株券、電話債券等
基金	7,325 百万円	中小企業融資基金等8件
物品	1,986 百万円	1点につき50万円以上の物品1,917点
計	477,905 百万円	

一時借入金

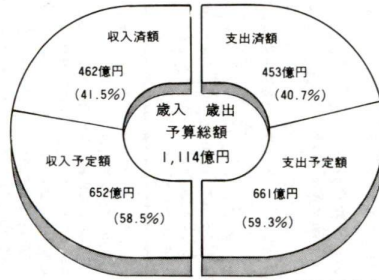
区が行う仕事で、一時的に資金が不足したとき、その不足を補うために、銀行などから借り入れる資金です。
58年度上半期(58年4月1日～9月30日)には45億円を借り入れ、全額返済しています。

昭和57年度 決算のあらまし

昭和57年度決算概要

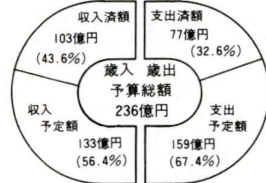
会計	歳入		歳出			
	予算現額	収入済額	収入率	予算現額	支出済額	支出率
一般会計	110,728	110,485	99.8	110,728	108,118	97.6
国民健康保険特別会計	21,494	21,117	98.2	21,494	20,374	94.8
老人保健医療特別会計	988	843	85.3	988	701	71.0
計	133,210	132,445	99.4	133,210	129,193	97.0

一般会計

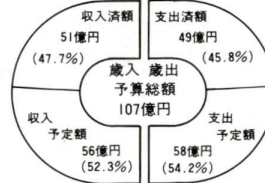


58年度予算については、4月5日号でその概要をお知らせしましたが、その後6月議会にて15億9,300万円、9月議会にて2億7,800万円の補正を行いました。これにより今年度の一般会計予算は1,113億5,300万円となりました。この予算総額に対する収入率及び執行率は予算執行状況のとおりです。

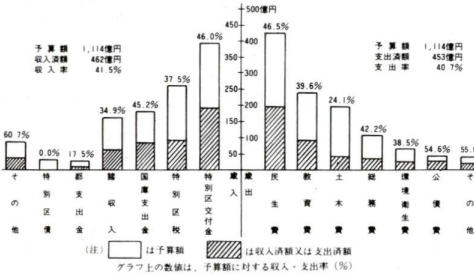
国民健康保険特別会計



老人保健医療特別会計



昭和58年度一般会計予算執行状況(58.9.30現在)



特別区債の現在高

発行目的	現在高
学校、図書館、体育館などの建設及び用地取得	166億円
道路、水路、排水場整備、公園造成及び用地取得	118億円
保育園、児童(老人)館などの建設及び用地取得	42億円
自転車置場、防災施設、区民施設などの建設及び用地取得	47億円
計	373億円

昭和57年度一般会計決算額対前年度比較

区分	昭和57年度		昭和56年度		比較増(△)減	
	金額	率	金額	率	金額	率
歳入決算額	110,485	99.8	103,119	7.366	7.1	
歳出決算額	108,118	7.0	101,068	7,050	7.0	
歳入歳出差引額	2,367	2,051	316	15.4		
翌年度へ繰越すべし財源	100	151	△51	△33.8		
実収支差額(一般繰越金)	2,267	1,900	367	19.3		

親水水路の整備(3ヶ年計画2年次)
見沼代用水……………5億6千3百万円

- 福祉の充実
 - 老人館建設(児童館併設)……………5億6千万円
 - 東六月町心身障害者通所訓練施設の運営……………6千万円
 - 江北保健相談所改築……………4億8千9百万円
 - 心身障害者福祉手当の支給……………3億円
 - わたさき老人巡回入浴事業……………1千8百万円
- 災害に強いまちづくり
 - 防災貯水槽設置(2ヶ所)……………1千6百万円
 - 災害備蓄倉庫の運営……………2千万円
 - 都市整備指導(不燃化促進)……………2千万円
- 教育の充実
 - 校舎内外装……………2億8千2百万円
 - 特色ある学校づくりの整備……………3千9百万円
 - 野外活動センター建設(2ヶ年計画1年次)……………5千万円
 - 中央本町プール建設……………2億5千3百万円
 - 塩原林間学園建設(2ヶ年計画1年次)……………12億2百万円
 - 婦人行動計画策定……………8百万円

57年度に行った主な新規・拡充事業

- 生活基盤の整備
 - 北千住駅西口広場改良計画……………5百万円
 - 道路新設改良……………15億3千万円
 - 公共下水道整備……………44億4千5百万円
- 活力とふれあいのあるまちづくり
 - モデル商店街事業……………5百万円
 - 区制50周年記念事業……………9千5百万円
 - 中小企業勤労者共済会準備……………6百万円



健康なからだは 図ごころの検診から

健康なからだは、図ごころの検診から。図ごころの検診とは、...

胃の検診

胃の検診：満十五歳以上の国民。子宮がん検診...

福祉事業 あんない

心身障害福祉 センター 江北分室 訓練希望者募集...

献血予定

一月の献血予定。献血の日は、...

老人保健法

老人保健法。健康診査の日程は、...

生活保護世帯に 見舞金を支給。生活保護世帯に、...

Table I: 検診日程表 (Checkup Schedule Table) with columns for date, location, and staff.

Table II: 老人保健法健康診査日程一覧表 (Elderly Health Checkup Schedule Table) with columns for location, date, and time.

昭和59年4月の入室児募集 区立学童保育室

入室児募集。四月から小学校へ入学する児童を募集します。

学童保育室一覧表 (Nursery School List Table) with columns for name, location, and phone number.

年末年始の区役所窓口案内。区役所の年末年始の事務取扱いは、...

尾竹橋公園のお知らせ。尾竹橋公園は、工曜のため、...

区立上総湊健康学園 入園あんない。入園準備、現在通学している学校の担任・養護の先生に、...

お気軽にご利用ください。湯河原・伊豆高原「あだち荘」. Advertisement for a resort with details on services and rates.

1月の定例会 (January Regular Meeting) details including agenda items like '区民相談室' and '区民生活センター'.

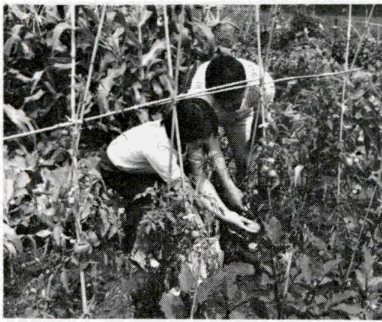
足立区 コミュニティ文化・スポーツ公社だより

スポーツセンター事業案内 TEL 859-8211

Table with 9 columns: 事業名, 項目, 開催日時, 内容・対象, 定員, 費用, オリエンテーション, 申込方法. Includes activities like 練功十八法教室, コロン・コロン教室, プログラム・トレーニング, 6人制バレーボール教室, 合気道教室, バドミントン教室, 健康・体力づくり相談, 硬式テニス教室, 健康チェック.

※硬式テニス教室の参加希望者は往復ハキに住所・氏名・年齢・電話番号・教室名を記入し、スポーツセンター(〒121 東保木間2-27-1)まで。(12月25日の消印まで有効)

※1番～6番および8番の教室参加者は、9番の健康チェックを受けてください。



野菜や花づくり 区民農園 利用者募集

区民農園の利用者を募集します。お気軽にどうぞ参加を。お気軽にご参加を。新年ラジオリ体操大会。初心者教室。成人学校。受講生募集。

区民農園の利用者を募集します。お気軽にどうぞ参加を。お気軽にご参加を。新年ラジオリ体操大会。初心者教室。成人学校。受講生募集。

昭和59年4月1日に新しい中学校が開校します

区には、教育環境の整備を重点の一つとして健全な学校運営とよりよい教育をめざして、過校舎の増設の整備、充実に取り組みしていますが、来年四月一日に新しい中学校が開校します。

区民憲章記念像制作進む 元割江公園。大朝氏です。記念像の礎石には既に区民憲章記念像が建てられていることになりました。

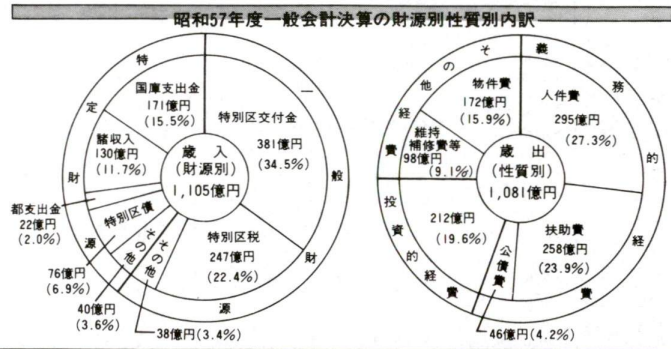
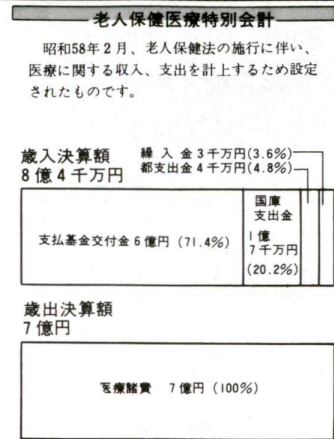
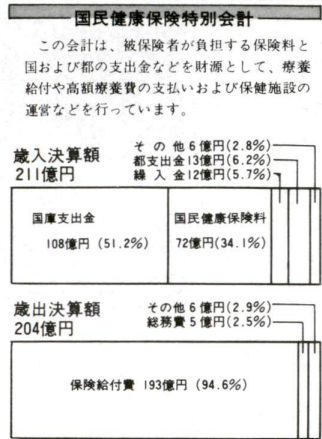
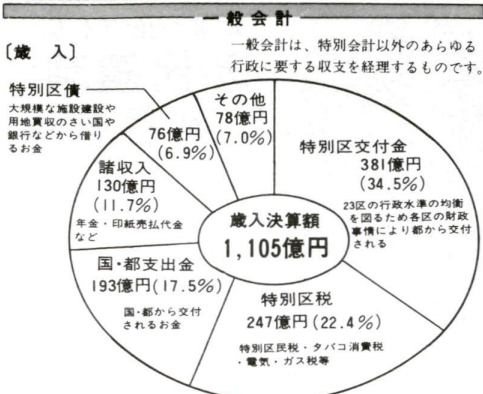
協力ください 工業統計調査石油等消費構造統計調査。この調査結果は、都市計画、地域開発調査、石油等のエネルギー対策、中小企業対策など重要な資料として、国民生活の広い分野で活用されます。

保留地を処分します。入札日時 二月五日(日)午前八時～午後二時。入札場所 区内各図書館へ。

掲示板。年末年始の清掃作業。郵便局からのお知らせ。最新版の郵便番号全世帯お届けしました。

お気軽にご参加を。新年ラジオリ体操大会。初心者教室。成人学校。受講生募集。

足立区 区民農園 利用者募集. 区民農園の利用者を募集します。お気軽にどうぞ参加を。お気軽にご参加を。新年ラジオリ体操大会。初心者教室。成人学校。受講生募集。



職員の給与等について

職員の給与などの状況を区民の皆さんに知っていただくため、概要をお知らせします。足立区では、福祉、教育、土木など、区民生活にかかわるさまざまな仕事に職員が従事しています。

これら職員に対しては、それぞれの職務と責任に応じた給与が支給されています。この職員の給与は、23区が共同で設置している特別区人事委員会が専門的・中立的立場から毎年特別区内の民間企業の給与実態や生計費等を調査し、さらに国や他の地方公共団体の給与なども考慮して、適正な給与を勧告し、区はこれを受けて、区議会の審議を経て条例により決定しています。

人件費の状況(一般会計決算) (57年度)

住民基本台帳人口	歳出額A	人件費B	人件費率(B/A)
58年4月1日現在 618,631人	108,118,388千円	29,553,642千円	27.3%

○歳出額は、区が昭和57年度中に支出した総金額です。
○人件費は、職員に支給される給与と区長や議員など特別職に支給される給料・報酬・手当のほか、社会保険料などを含む経費です。

職員給与費の状況(一般会計予算) (58年度)

職員数A	給料	期末・勤続手当	その他の手当	計B	一人当たりの給与費(B/A)
58年4月1日現在 5,598人	14,147,069千円	6,810,887千円	4,462,087千円	25,420,043千円	4,541千円

○給与費は、当初予算に計上された額です。
○「その他の手当」のうち、主なものは、扶養手当、調整手当、通勤手当、住居手当などで、退職手当は含まれていません。

職員の初任給の状況 (58年4月1日現在)

区分	足立区		国	
	初任給	採用2年経過日給料額	初任給	採用2年経過日給料額
一般行政職	大学卒 113,500円	126,200円	甲106,900円 乙101,900円	甲125,000円 乙112,600円
高校卒	92,300円	98,500円	85,900円	91,500円

一般行政職の等級別職員数の状況 (58年4月1日現在)

区分	1等級	2等級	3等級	特4等級	4等級	5等級	6等級	計
標準的な職務内容	特に重要な業務を所掌する部長級	部長級及び特に重要な業務を所掌する課長級	課長級	特に重要な業務を所掌する係長級	係長級	相当高度な知識と経験を有する主事	定型的な業務を行う主事	3,192人
職員数	4人	20人	81人	63人	640人	1,933人	451人	
構成比	0.12%	0.63%	2.54%	1.97%	20.05%	60.56%	14.13%	100%

職員の経験年数別・学歴別平均給料月額額の状況 (58年4月1日現在)

区分	分	経験年数		
		10年	15年	20年
一般行政職	大学卒	189,600円	216,667円	272,709円
	高校卒	153,686円	190,433円	229,845円

期末・勤続手当の支給割合 (57年度)

支給期	区分			
	足立区	国	期末	勤続
6月期	2.0%	2.0%	1.4%	0.5%
12月期	2.55	2.55	1.9	0.6
3月期	0.5	0.5	0.5	0.5
計	4.55	0.5	5.05	3.8

○期末・勤続手当は民間企業のボーナスなどに相当するものです。

特別職の報酬などの状況 (58年12月20日現在)

区分	給料・報酬	期末手当	
		57年度支給割合	58年度支給割合
区長	833,111円	6月期 2.0月分	2.0月分
助役	666,488円	2.55月分	2.55月分
収入役	562,349円	2.0月分	2.0月分
議長	666,488円	12月期 2.55月分	2.55月分
副議長	562,349円	2.55月分	2.55月分
議員	416,555円	計 4.55月分	4.55月分

○特別職には一般職員と異なり、扶養手当、通勤手当、住居手当、勤続手当等が支給されません。なお、議員には、退職手当も支給されません。