



あだち 広報

編集 / 足立区企画部広報課 電話 120 足立区千住一丁目 4-18 電話 882/1111 第二庁舎 電話 889/6161

一般相談

●区役所 1 階市民相談室
相談日は、土・日曜日・祝日を
除く毎日。午前 9 時～午後 4 時
●西新井区民ホール
相談日は、火曜日を除く毎日。
午前 10 時～午後 4 時

月 2 回 (5 日、20 日) 発行

竹の塚駅前に着手します 放置自転車クリーン作戦 ワースト 1 をはねかえそう



竹の塚駅前、下図の 1-3 の自転車駐留場は、九月一日からオープンし、有料登録制になります。下の利用資格のある方は、登録の申し込みをしてください。

申込方法 次の事項を記入のうえ、往復ハガキで申し込

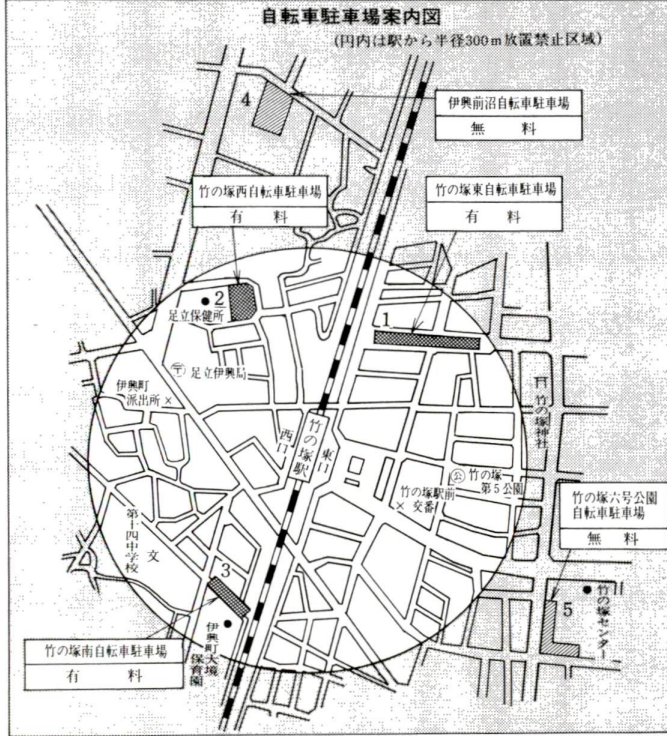
①住所 ②氏名 ③職業 (学生除年) ④電話番号 (連番) ⑤駐留場を夜間利用する(会社・学校)に通勤(通学)する(方)の会社・学校の所在地

⑥希望する自転車駐留場名 ⑦定期利用か、普通利用の

竹の塚という地名は、緑美しい街並みというイメージがあります。しかし、新聞などで承知のように、現在、竹の塚は、放置自転車全国という不名誉を帯びています。竹の塚駅周辺の放置自転車は約六千四百に及び、歩行者の通行障害となるばかりでなく、防災上・美観上も大きな問題となっております。

これら駅周辺の放置自転車対策をすすめるため、綾瀬、千住大橋、京成関原、牛久と美、綾瀬、駅周辺の美観をとりもてきまします。今回は、九月をめぐりとしてこの駅周辺の放置自転車クリーン作戦に着手します。四月一日には、伊興町前沼無料自転車駐留場(図の 4)を開設しています。あなたも、安全に住まう町づくりに参加してください。

竹の塚自転車駐留場の登録制と 放置禁止区域の指定



◎登録制(有料)となる自転車駐留場

自転車駐留場名(所在地)	収容台数
1 竹の塚東自転車駐留場 (竹の塚 6-16 先)	3,000 台
2 竹の塚西 (伊興町前沼 1157)	1,200 台
3 竹の塚南 (伊興町大境 1590-5 先)	168 台

◎利用資格

1. 足立区または隣接する区に住所または勤務先・学校を有する方
2. 通勤もしくは、通学のために利用される方
3. 住居または勤務先・学校が駅からおおむね 800メートル(心身障害者の方は除く)を超える距離にある方
4. 普通利用については、1カ月に10日以上通勤・通学に利用される方

*バイク等の利用はできません

◎駐留料金

定期利用 1カ月 1,800円
3カ月 5,000円
学生(小・中学生・高校生)・心身障害者の方は半額です
普通利用 1日1回 100円
*普通利用の方も登録が必要です。

◎無料自転車駐留場

4 伊興町前沼自転車駐留場 (伊興町前沼 1179)	2,000 台
5 竹の塚六号公園 (竹の塚 2-25-3)	300 台

※なお、有料となる竹の塚東、西・南の三方所の自転車駐留場は工事中は利用できません

放置禁止区域の設定
九月一日から、駅周辺約三百メートルの範囲を放置禁止区域として指定します。(詳細は今後の「あだち広報」紙面に指定します。)

それ以前から、札・チラシ等でお知らせしていますが、その後も放置されている自転車に百の範囲を放置禁止区域として指定しては移動をとりまします。注意してください。

◎交通安全対策

足立区 **ヘルモント市**

姉妹都市提携 **友好のかけ橋**

ヘルモント市庁舎

足立区は、オーストラリア連邦、西オーストラリア州ヘルモント市と姉妹都市提携の準備を進めています。

具体的には、本年十一月一日の国民の日、ヘルモント市の代表団を迎え、足立区で日本による調印、また十月二十日には、区長、議長ほか代表団がヘルモント市を訪問し、英文による調印を行う予定です。

姉妹都市提携は、友好親善のかけ橋となるものです。

次号からオーストラリア、西オーストラリア州、およびヘルモント市の概要等について紹介していきます。

企画課

日曜日開催

区内施設めぐり

勤労者の方へ

身近な公共施設を、バスで見学施設 総合スポーツセンター、温水プール、老人会、熊見沼代親水公園、舎人センター

参加資格 区内在住の健康な労働者

日時 七月八日(日)、午前九時～午後四時

定員 四十名(申し込み多数の場合は抽選)

申込方法 往復ハガキに、住所、氏名、年齢、職業、電話番号、施設めぐり参加希望と明記し申し込んでください

申込期限 六月二十五日(当日消印有効)

申込・問合せ先 広聴担当 (千四一八)

見沼代親水公園

足立区情報公開懇話会

全委員が決まりました

足立区の情報公開懇話会委員が決まりました。会の十八名の委員のうち、お知らせします。十七名の委員について、藤井三郎(東京東立大)、あだち広報五月十号教授、五月号「情報公開特集」情報公開についての意見でお知らせしました。

・問合せ先 情報公開準備担当

職員を募集します

募集職種・人員 ①看護 設して指定している 婦三名 ②保母 約四十名

選考日 ①申し込み時に ②八月八日

採用予定日 ①八月八日 ②九月二十日

以降 ③来年四月一日

申込方法 人事係に履歴書一通を持参のこと

応募資格 ①現に看護婦 ②免許を有し、昭和五十九年八月一日現在、満三十五歳未満の方

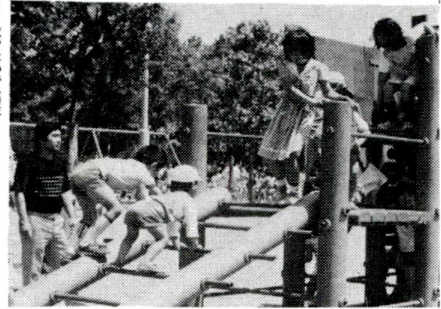
現に保母資格を有し、昭和五十九年四月一日現在、満二十歳未満の方

申込期限 ①六月三十日 ②九月八日(消印有効)

申込・問合せ先 人事係 見込みの方(ただし、厚生大臣が保母養成施設)

電話 千四一八

暮らしに生きる 区・都民税



区民の皆さんが豊かな健康な暮らしができています。区では、日々の生活のすみずみまで、広い範囲にわたって、いろいろな事業をしています。

納期がきかない期分の税金をあわせて納付した場合に、納期前に納付した税額の百分の一に納期前納付の月数(右表参照)を乗じた割合で報奨金が交付されます。

納付月日と納期前の月数. Table with columns for payment date and number of months before due date.

納期がきかない期分の税金をあわせて納付した場合に、納期前に納付した税額の百分の一に納期前納付の月数(右表参照)を乗じた割合で報奨金が交付されます。

徴収の猶予と減免. 区・都民税は納期までに納めなければならないが、納税者の事情により、徴収の猶予、または減免などが認められることがある。

都市高速道路王子線建設事業. 都市計画案も概算中. 七月二日まで.

環境影響評価書(案)公示縦覧始まる. 都市高速道路王子線建設事業. 環境影響評価書(案)の縦覧が開始された。

59年度の下水道工事予定. 昭和五十九年度に、区で施工する下水道工事箇所は下表のとおりです。

59年度の下水道工事予定. Table with columns for construction site, planned start date, and planned end date.

区民の皆さんが豊かな健康な暮らしができています。区では、日々の生活のすみずみまで、広い範囲にわたって、いろいろな事業をしています。

納期がきかない期分の税金をあわせて納付した場合に、納期前に納付した税額の百分の一に納期前納付の月数(右表参照)を乗じた割合で報奨金が交付されます。

徴収の猶予と減免. 区・都民税は納期までに納めなければならないが、納税者の事情により、徴収の猶予、または減免などが認められることがある。

都市高速道路王子線建設事業. 都市計画案も概算中. 七月二日まで.

環境影響評価書(案)公示縦覧始まる. 都市高速道路王子線建設事業. 環境影響評価書(案)の縦覧が開始された。

59年度の下水道工事予定. 昭和五十九年度に、区で施工する下水道工事箇所は下表のとおりです。

59年度の下水道工事予定. Table with columns for construction site, planned start date, and planned end date.

福祉事業案内

新しくなります. 都制度(福). 老人医療証. 現在、お持ちの老人医療証は、六月三十日で有効期限が切れます。

心身障害児をレクリエーションに招待. 区内の心身障害児の皆さんを夏休みレクリエーションに招待します。

心身障害児の就学相談. 心身に不自由な児童、自立支援の観点から、就学相談を行います。

心身障害者の医療費の助成について. 心身障害者(児)が、病院、薬局などで診療を受けた際の医療費の一部を助成します。

所得基準額表. (原則として) 対象者が20歳以上の場合は、本人の前年の所得額が次の表以下であること。

所得基準額表. Table showing income thresholds for different family sizes.

老人医療証. 現在、お持ちの老人医療証は、六月三十日で有効期限が切れます。新しい医療証は、六月下旬に郵便で送ります。

入浴の困難なお年寄りの方に. 自宅で入浴が困難な高齢者の方々に、家族の方の介護による特殊浴室の利用を助成します。

心身障害児をレクリエーションに招待. 区内の心身障害児の皆さんを夏休みレクリエーションに招待します。

心身障害児の就学相談. 心身に不自由な児童、自立支援の観点から、就学相談を行います。

心身障害者の医療費の助成について. 心身障害者(児)が、病院、薬局などで診療を受けた際の医療費の一部を助成します。

所得基準額表. (原則として) 対象者が20歳以上の場合は、本人の前年の所得額が次の表以下であること。

所得基準額表. Table showing income thresholds for different family sizes.

昭和59年度所得制限基準額表. Table with columns for number of dependents and income limits.

入浴の困難なお年寄りの方に. 自宅で入浴が困難な高齢者の方々に、家族の方の介護による特殊浴室の利用を助成します。

心身障害児をレクリエーションに招待. 区内の心身障害児の皆さんを夏休みレクリエーションに招待します。

心身障害児の就学相談. 心身に不自由な児童、自立支援の観点から、就学相談を行います。

心身障害者の医療費の助成について. 心身障害者(児)が、病院、薬局などで診療を受けた際の医療費の一部を助成します。

所得基準額表. (原則として) 対象者が20歳以上の場合は、本人の前年の所得額が次の表以下であること。

所得基準額表. Table showing income thresholds for different family sizes.

国民年金相談. 足立社会保険事務所が、前年七月四日(水)午後三時から、国民年金相談を開催します。

心身障害児をレクリエーションに招待. 区内の心身障害児の皆さんを夏休みレクリエーションに招待します。

心身障害児の就学相談. 心身に不自由な児童、自立支援の観点から、就学相談を行います。

心身障害者の医療費の助成について. 心身障害者(児)が、病院、薬局などで診療を受けた際の医療費の一部を助成します。

所得基準額表. (原則として) 対象者が20歳以上の場合は、本人の前年の所得額が次の表以下であること。

所得基準額表. Table showing income thresholds for different family sizes.

融資あっせん制度. 住宅修繕・宅地整備資金. 足立区民で、現在住んでいる住宅の修繕や、たばこ地帯の整備、また宅地の整備を支援します。

心身障害児をレクリエーションに招待. 区内の心身障害児の皆さんを夏休みレクリエーションに招待します。

心身障害児の就学相談. 心身に不自由な児童、自立支援の観点から、就学相談を行います。

心身障害者の医療費の助成について. 心身障害者(児)が、病院、薬局などで診療を受けた際の医療費の一部を助成します。

所得基準額表. (原則として) 対象者が20歳以上の場合は、本人の前年の所得額が次の表以下であること。

所得基準額表. Table showing income thresholds for different family sizes.

融資あっせん制度. 住宅修繕・宅地整備資金. 足立区民で、現在住んでいる住宅の修繕や、たばこ地帯の整備、また宅地の整備を支援します。

心身障害児をレクリエーションに招待. 区内の心身障害児の皆さんを夏休みレクリエーションに招待します。

心身障害児の就学相談. 心身に不自由な児童、自立支援の観点から、就学相談を行います。

心身障害者の医療費の助成について. 心身障害者(児)が、病院、薬局などで診療を受けた際の医療費の一部を助成します。

所得基準額表. (原則として) 対象者が20歳以上の場合は、本人の前年の所得額が次の表以下であること。

所得基準額表. Table showing income thresholds for different family sizes.

融資あっせん制度. 住宅修繕・宅地整備資金. 足立区民で、現在住んでいる住宅の修繕や、たばこ地帯の整備、また宅地の整備を支援します。

心身障害児をレクリエーションに招待. 区内の心身障害児の皆さんを夏休みレクリエーションに招待します。

心身障害児の就学相談. 心身に不自由な児童、自立支援の観点から、就学相談を行います。

心身障害者の医療費の助成について. 心身障害者(児)が、病院、薬局などで診療を受けた際の医療費の一部を助成します。

所得基準額表. (原則として) 対象者が20歳以上の場合は、本人の前年の所得額が次の表以下であること。

所得基準額表. Table showing income thresholds for different family sizes.

融資あっせん制度. 住宅修繕・宅地整備資金. 足立区民で、現在住んでいる住宅の修繕や、たばこ地帯の整備、また宅地の整備を支援します。

心身障害児をレクリエーションに招待. 区内の心身障害児の皆さんを夏休みレクリエーションに招待します。

心身障害児の就学相談. 心身に不自由な児童、自立支援の観点から、就学相談を行います。

心身障害者の医療費の助成について. 心身障害者(児)が、病院、薬局などで診療を受けた際の医療費の一部を助成します。

所得基準額表. (原則として) 対象者が20歳以上の場合は、本人の前年の所得額が次の表以下であること。

所得基準額表. Table showing income thresholds for different family sizes.

融資あっせん制度. 住宅修繕・宅地整備資金. 足立区民で、現在住んでいる住宅の修繕や、たばこ地帯の整備、また宅地の整備を支援します。

心身障害児をレクリエーションに招待. 区内の心身障害児の皆さんを夏休みレクリエーションに招待します。

心身障害児の就学相談. 心身に不自由な児童、自立支援の観点から、就学相談を行います。

心身障害者の医療費の助成について. 心身障害者(児)が、病院、薬局などで診療を受けた際の医療費の一部を助成します。

所得基準額表. (原則として) 対象者が20歳以上の場合は、本人の前年の所得額が次の表以下であること。

所得基準額表. Table showing income thresholds for different family sizes.

融資あっせん制度. 住宅修繕・宅地整備資金. 足立区民で、現在住んでいる住宅の修繕や、たばこ地帯の整備、また宅地の整備を支援します。

心身障害児をレクリエーションに招待. 区内の心身障害児の皆さんを夏休みレクリエーションに招待します。

心身障害児の就学相談. 心身に不自由な児童、自立支援の観点から、就学相談を行います。

心身障害者の医療費の助成について. 心身障害者(児)が、病院、薬局などで診療を受けた際の医療費の一部を助成します。

所得基準額表. (原則として) 対象者が20歳以上の場合は、本人の前年の所得額が次の表以下であること。

所得基準額表. Table showing income thresholds for different family sizes.

融資あっせん制度. 住宅修繕・宅地整備資金. 足立区民で、現在住んでいる住宅の修繕や、たばこ地帯の整備、また宅地の整備を支援します。

心身障害児をレクリエーションに招待. 区内の心身障害児の皆さんを夏休みレクリエーションに招待します。

心身障害児の就学相談. 心身に不自由な児童、自立支援の観点から、就学相談を行います。

心身障害者の医療費の助成について. 心身障害者(児)が、病院、薬局などで診療を受けた際の医療費の一部を助成します。

所得基準額表. (原則として) 対象者が20歳以上の場合は、本人の前年の所得額が次の表以下であること。

所得基準額表. Table showing income thresholds for different family sizes.

融資あっせん制度. 住宅修繕・宅地整備資金. 足立区民で、現在住んでいる住宅の修繕や、たばこ地帯の整備、また宅地の整備を支援します。

心身障害児をレクリエーションに招待. 区内の心身障害児の皆さんを夏休みレクリエーションに招待します。

心身障害児の就学相談. 心身に不自由な児童、自立支援の観点から、就学相談を行います。

心身障害者の医療費の助成について. 心身障害者(児)が、病院、薬局などで診療を受けた際の医療費の一部を助成します。

所得基準額表. (原則として) 対象者が20歳以上の場合は、本人の前年の所得額が次の表以下であること。

所得基準額表. Table showing income thresholds for different family sizes.

融資あっせん制度. 住宅修繕・宅地整備資金. 足立区民で、現在住んでいる住宅の修繕や、たばこ地帯の整備、また宅地の整備を支援します。

心身障害児をレクリエーションに招待. 区内の心身障害児の皆さんを夏休みレクリエーションに招待します。

心身障害児の就学相談. 心身に不自由な児童、自立支援の観点から、就学相談を行います。

心身障害者の医療費の助成について. 心身障害者(児)が、病院、薬局などで診療を受けた際の医療費の一部を助成します。

所得基準額表. (原則として) 対象者が20歳以上の場合は、本人の前年の所得額が次の表以下であること。

所得基準額表. Table showing income thresholds for different family sizes.

融資あっせん制度. 住宅修繕・宅地整備資金. 足立区民で、現在住んでいる住宅の修繕や、たばこ地帯の整備、また宅地の整備を支援します。

心身障害児をレクリエーションに招待. 区内の心身障害児の皆さんを夏休みレクリエーションに招待します。

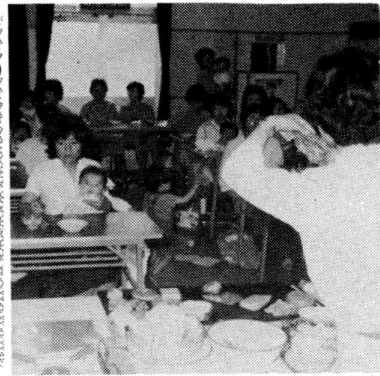
心身障害児の就学相談. 心身に不自由な児童、自立支援の観点から、就学相談を行います。

心身障害者の医療費の助成について. 心身障害者(児)が、病院、薬局などで診療を受けた際の医療費の一部を助成します。

所得基準額表. (原則として) 対象者が20歳以上の場合は、本人の前年の所得額が次の表以下であること。

所得基準額表. Table showing income thresholds for different family sizes.

保健・衛生



この夏を元気に過ごすために

40歳からの女性 の保健栄養教室

日時 七月三日・九日・十二日
日午前十時正
場所 中央本町保健相談所
内容 ▼若さを保つ栄養学
▼うす味・バランス食
▼薬しずくを動かそう
費用 無料(後検査希望者は二百四十円)

申込・問合せ先 中央本町保健相談所 ☎八八〇一二
対象 区内在住の満二十歳以上の女性
検査項目 心電図、眼底、尿血、血圧、二十項目(胃、内容) ▼妊娠中の食事のとり方 ▼貧血、妊娠中毒症予防の食生活 ▼調理実演と試食
費用 五千円
申込方法 電話予約
申込先 電話予約
申込・問合せ先 足立保健所 ☎八八五〇四一
定員 三十名(先着順)
住所 足立区西大塚二丁目二番四号
日時 七月六日(金)午後一時
場所 足立保健所

低血圧と貧血予防のための講習会

夏に向かいて、元気に過ごすために、食事のとり方を末っくため、食事をよくして、血を良くして、貧血を予防しよう。

日時 七月六日(金)午後一時
場所 足立保健所
申込・問合せ先 足立保健所 ☎八八五〇四一
定員 三十名(先着順)
住所 足立区西大塚二丁目二番四号

妊婦のための貧血予防講習会

日時 六月二十九日(金)午後三時三十分
場所 東和保健相談所
内容 ▼妊娠中の食事のとり方 ▼貧血、妊娠中毒症予防の食生活 ▼調理実演と試食
費用 無料
申込・問合せ先 東和保健相談所 ☎六〇六四一七
住所 東和区東大塚一丁目二番六号



ひろば

日時 七月三日・九日・十二日
日午前十時正
場所 中央本町保健相談所
内容 ▼若さを保つ栄養学
▼うす味・バランス食
▼薬しずくを動かそう
費用 無料(後検査希望者は二百四十円)

●油絵教室員募集
日時 毎週水曜日 午後六時三十分～八時三十分
場所 竹の家社会教育館
費用 千五百円
申込・問合せ先 滝田 ☎八八九五三三
●竹の縁話し方サークル
日時 七月第二・第四金曜日 午後七時～九時
場所 第十五出張所
費用 入会金・会費いずれもなし

●相模連盟会員募集
対象 中学、高校生および一般の方(相模のたもとの会) または相模をこころみたい方、もしくは相模を理解の方に。一般の方で、連盟の活動に協力してくれる方。
申込方法 ハガキに住所、氏名、年齢、電話番号を記入の上、申し込みください。
申込・問合せ先 玉田和 ☎八八八四四九
住所 相模原市緑区三ツ木二丁目二番五号
日時 毎週水曜日 午後一時～三時三十分

●サクルふれんど
日時 毎月二回以上、日曜日(七月五日、十二日、十九日、二十六日)
場所 青年館
内容 フォークダンス、ソシ

時三十分～三時三十分
場所 足立保健所
内容 低血圧と貧血の関係について、調理実演と試食
※筆記用具、試食用の小さくはしを持参してください。
定員 四十名(先着順)
費用 無料
申込方法 電話予約
申込・問合せ先 足立保健所 ☎八八五〇四一

40歳以上の方のための一般健康診査
区では四十歳以上の方を対象に、健康診査を行っています。
健康診査は、下の表のとおりです。なお、妊娠予防法に基づき、結核検査と同時に実施しています。
費用 ▲一般健康診査：五百円
▲精密検査：五百円(生活保護世帯、住民税非課税世帯の方は免除)
一般診査の検査内容 問診、身体計測、血圧測定、尿検査、X線胸透検査等(検査の結果、必要があれば検査の方は、精密検査も行います)

夏の健康講演会
暑い夏、健康な体でも、どこから調子を崩してしまいかも。貧血気味の人にこそ、夏の養生法が大切になってきます。夏に負けない食生活で、快適な夏を迎えよう。
日時 六月二十九日(金)午後三時三十分～三時三十分
場所 江北保健相談所
内容 ▼貧血と食事 ▼夏バテ予防の食生活 ▼調理実演
費用 無料
申込・問合せ先 江北保健相談所 ☎八八九四〇〇四

日本脳炎の予防接種のお知らせ
日本脳炎の予防接種を次のとおり実施します。該当する幼児は、忘れずに受けましょう。
実施日・会場 下表のとおり
受付時間 午後二時～三時
対象 満四歳以上(四月一日現在、学齢前までの幼児で、現在、幼稚園に通っていない幼児)
※保育園・幼稚園に通っていない幼児
※保育園・幼稚園に通っていない幼児、および中・小学校児童は各施設実施しますが、それにもれ幼児、児童も受けられます。
接種方法 初めての予防接種を受ける幼児は、一週間の間隔で二回接種します。
昨年度(二)一週間の間隔で受けたことのある幼児は一回接種します。
予防接種を受けられない幼児は、各施設に電話して、または着信し、接種を受ける方法を問い合わせください。

一般健康診査日程一覧表

場所	日時	期日	時間
足立保健所	6月10日	第1木曜日	午前9:00
江北保健相談所	6月11日	第1木曜日	10:30
千住保健相談所	6月12日	第1木曜日	
東和保健相談所	6月13日	第1火曜日	
中央本町保健相談所	6月14日	第1火曜日	

日本脳炎接種会場と日程

接種会場	1回目	2回目	予備日
中央本町保健相談所	7月3日(火)	7月10日(火)	7月17日(火)
江北保健相談所	7月4日(水)	7月11日(水)	7月18日(水)
足立保健相談所	7月5日(木)	7月12日(木)	7月19日(木)
千住保健相談所	7月10日(火)	7月17日(火)	7月24日(火)
東和保健相談所	7月11日(水)	7月18日(水)	7月25日(水)

●注意
最近、あちこちで保健所の名前を使って、赤ちゃんの名前を使って、赤ちゃんの名前を盗用して、入会料を請求している会社があります。これは保健所とは関係がございませんので、ご注意ください。

●所外母親学級開催のお知らせ
母親学級に参加して、元氣な赤ちゃんを出産しましょう。お気軽に参加ください。
日時 七月十日、十七日、二十四日、三十一日(午後三時三十分～四時) 四日(日) 五日(月) 十日(土) 十七日(木) 二十四日(火) 三十一日(月) 梅島第二小学校(二階、大会室)
内容 妊娠中の生活栄養、お産の経過、赤ちゃんの育て方、沐浴指導、映画
申込方法 電話予約
申込先 電話予約
申込・問合せ先 足立保健所 ☎八八五〇四一
住所 足立区西大塚二丁目二番四号

●七月の巡回健康診査日程
▽二日(金)：花畑小学校
▽三日(土)：西新井小学校
▽四日(日)：西新井小学校
▽五日(月)：中川小学校
▽六日(火)：栗島小学校
▽七日(水)：竹の塚小学校
▽八日(木)：北鹿浜小学校
▽九日(金)：東栗原小学校
▽十日(土)：梅島第二小学校
▽十一日(日)：梅島第二小学校
▽十二日(月)：西新井小学校
▽十三日(火)：西新井小学校
▽十四日(水)：西新井小学校
▽十五日(木)：西新井小学校
▽十六日(金)：西新井小学校
▽十七日(土)：西新井小学校
▽十八日(日)：西新井小学校
▽十九日(月)：西新井小学校
▽二十日(火)：西新井小学校
▽二十一日(水)：西新井小学校
▽二十二日(木)：西新井小学校
▽二十三日(金)：西新井小学校
▽二十四日(土)：西新井小学校
▽二十五日(日)：西新井小学校
▽二十六日(月)：西新井小学校
▽二十七日(火)：西新井小学校
▽二十八日(水)：西新井小学校
▽二十九日(木)：西新井小学校
▽三十日(金)：西新井小学校
▽三十一日(土)：西新井小学校

散歩みち (荒川河川敷)

●注意
最近、あちこちで保健所の名前を使って、赤ちゃんの名前を使って、赤ちゃんの名前を盗用して、入会料を請求している会社があります。これは保健所とは関係がございませんので、ご注意ください。

●散歩みち(荒川河川敷)
このは、荒川です。街の中から歩いて、荒川に上り、川、河川敷、堤を見ながら、川を歩くと、ソフトボールをしている人、ジョギングをしている人、サイクリングをしている人、人花を摘んでいる人、ゲートボールをしている人等々、様々な形で、老若男女がアウトドア・ライフを楽しんでいます。
区内最大の憩いの場で、あなたもフレッツ・シュレミティンかですか。

7月の献血予定

区	場所	日時
東区	東区役所	七月一日(日) 西新井駅前 七月二日(月) 北千住駅前 七月三日(火) 北千住駅前 七月四日(水) 北千住駅前 七月五日(木) 北千住駅前 七月六日(金) 北千住駅前 七月七日(土) 北千住駅前 七月八日(日) 北千住駅前 七月九日(月) 北千住駅前 七月十日(火) 北千住駅前 七月十一日(水) 北千住駅前 七月十二日(木) 北千住駅前 七月十三日(金) 北千住駅前 七月十四日(土) 北千住駅前 七月十五日(日) 北千住駅前
中央区	中央区役所	七月一日(日) 西新井駅前 七月二日(月) 北千住駅前 七月三日(火) 北千住駅前 七月四日(水) 北千住駅前 七月五日(木) 北千住駅前 七月六日(金) 北千住駅前 七月七日(土) 北千住駅前 七月八日(日) 北千住駅前 七月九日(月) 北千住駅前 七月十日(火) 北千住駅前 七月十一日(水) 北千住駅前 七月十二日(木) 北千住駅前 七月十三日(金) 北千住駅前 七月十四日(土) 北千住駅前 七月十五日(日) 北千住駅前
北区	北区役所	七月一日(日) 西新井駅前 七月二日(月) 北千住駅前 七月三日(火) 北千住駅前 七月四日(水) 北千住駅前 七月五日(木) 北千住駅前 七月六日(金) 北千住駅前 七月七日(土) 北千住駅前 七月八日(日) 北千住駅前 七月九日(月) 北千住駅前 七月十日(火) 北千住駅前 七月十一日(水) 北千住駅前 七月十二日(木) 北千住駅前 七月十三日(金) 北千住駅前 七月十四日(土) 北千住駅前 七月十五日(日) 北千住駅前
南区	南区役所	七月一日(日) 西新井駅前 七月二日(月) 北千住駅前 七月三日(火) 北千住駅前 七月四日(水) 北千住駅前 七月五日(木) 北千住駅前 七月六日(金) 北千住駅前 七月七日(土) 北千住駅前 七月八日(日) 北千住駅前 七月九日(月) 北千住駅前 七月十日(火) 北千住駅前 七月十一日(水) 北千住駅前 七月十二日(木) 北千住駅前 七月十三日(金) 北千住駅前 七月十四日(土) 北千住駅前 七月十五日(日) 北千住駅前

●農業委員会委員選挙
告示日は七月八日(日)
投票日は七月十五日(日)

●区民相談室
第一庁舎は第三水曜日のみ(予約制)
法律相談：毎週月・木曜日 午後一時～四時
第二庁舎は第二水曜日のみ(予約制)
法律相談：毎週月・木曜日 午後一時～四時
第三庁舎は第三水曜日のみ(予約制)
法律相談：毎週月・木曜日 午後一時～四時
第四庁舎は第四水曜日のみ(予約制)
法律相談：毎週月・木曜日 午後一時～四時

