



あだち 広報

編集/足立区企画部広報課 120 足立区千住一丁目4-18 ☎(82)1111 第二庁舎 ☎(89)6161

防災特集

- 1面・足立区総合防災訓練
 - ・災害に備えて
- 2面・災害から守ろう
 - わが家・わがまち
 - ・広域避難場所

わが家の防災会議

防災週間にちなんで、「わが家の防災訓練」を各家庭、各事業所で実施しましょう。

話し合しましょう

①家族の役割分担一次の始末・ガスの元栓・持出品の確認



③家族が離れ離れになった時一連絡方法・落ち合う場所



②避難一幼児・老人はだれがみるか・一時集合場所・避難場所・避難方法



④幼児・老人に名札一はぐれた時すぐわかるよう住所・氏名・年齢・血液型・保護者名を記入



8月30日
9月5日
防災週間

8月30日～9月5日は「防災週間」です。この期間中、防災知識の普及や、地震対策への理解を深めるためのいろいろな行事が、都内をはじめ各地で行われます。足立区では、9月1日「防災の日」に、区民ぐるみの総合防災訓練を行います。災害時の判断力と行動力を身につけ、わが身・わが町を守るため、地域で行う訓練に参加してください。

日頃の訓練で 災害を防ぐまちづくり

警戒宣言に備えて

予知対応型訓練

◎九月一日午前九時二十分 区内 斉サイレンが鳴ります
このサイレン吹鳴は総合防災訓練の一環として、東海地震の発生を予知した場合に発せられる警戒宣言です。

大地震に備えて

発災対応型訓練

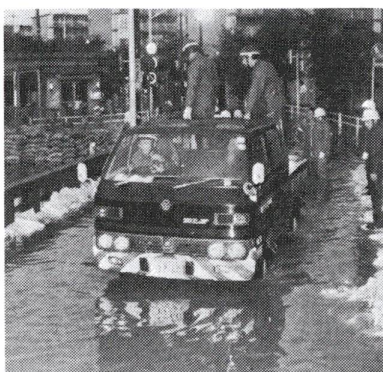
◎総合防災訓練
地震被害に備え、防災機関と区民が一体となった総合防災訓練を実施します。皆さんの参加をお願いします。
時間 午前八時三十分～正午
会場 堀之内一丁目地先荒川河川敷左岸
訓練項目 避難活動・初期消火・応急救護・医療救護・

災害に備えて

地震に対する

家庭での心がまえ
世界の地震の約一割が、日本列島の周辺で起きています。このように、日本に住んでいる以上、台風同様、地震に対する備えも万全にしなければなりません。
●地震に備えるポイント
それでは、どんな心の心がまえが必要と思われる十二年の関東大震災以来、現在までを振り返ってみたいと思います。

在来でマニチュート7以上の大地震を百十六回も観測されています。
このように、日本に住んでいる以上、台風同様、地震に対する備えも万全にしなければなりません。
●地震に備えるポイント
それでは、どんな心の心がまえが必要と思われる十二年の関東大震災以来、現在までを振り返ってみたいと思います。



▽家族で防災について話し合い、避難場所や避難経路を確認してあげて
▽避難するときは、懐中電灯、ロウソク、トランジスタラジオなどを準備しておきましょう
▽避難するときは、懐中電灯、ロウソク、トランジスタラジオなどを準備しておきましょう

▽避難するときは、懐中電灯、ロウソク、トランジスタラジオなどを準備しておきましょう
▽避難するときは、懐中電灯、ロウソク、トランジスタラジオなどを準備しておきましょう

▽避難するときは、懐中電灯、ロウソク、トランジスタラジオなどを準備しておきましょう
▽避難するときは、懐中電灯、ロウソク、トランジスタラジオなどを準備しておきましょう



台風のシーズンに備えて
今年も台風のシーズンがやってきました。例年この時期には各地で大きな被害が出ています。皆さんの家庭では台風の備えと点検は済んでいますか。

台風のシーズンに備えて
今年も台風のシーズンがやってきました。例年この時期には各地で大きな被害が出ています。皆さんの家庭では台風の備えと点検は済んでいますか。

わがまちの防災訓練



消防操法大会
防災意識の高揚に消防操法大会実施
足立消防団主催による、消防操法大会が七月八日足立清掃工場中庭で行われました。また、千住消防団は八月二日に実施し、西新井消防団も八月二十五日に実施する予定です。この大会は、消防技術の基本操作を学び、防災意識の高揚と災害時に適切な災害救助活動が行なえることを目的として、防災映画の上映や、初期消火訓練などの防災指導地域別防災訓練を各出張所の地域を単位として、地域の実情に応じた

備えあれば…非常時持出品

水、食糧は少なくとも3日分(水は1日1人3ℓ)用意しましょう



災害から守ろう わが家・わがまち

あなたの町にも
防災区民組織を
わが国は、地震、台風、豪
雨などの大災害に見舞われや
わせた地域ぐるみの防災活動
すい環境をのります。
このように大災害を想定し
て、区は日頃から区内六分
所の備蓄庫に食料や飲料水
その他生活に必要な最低限の
物資をそなえる一方、防災関



総合防災訓練から
広域避難場所標識板

消火器購入のポイント

▽必ず国家認定マーク
のついているものを選ぶ
▽維持管理のアフター
サービスなどについて
説明を聞いてみる
▽家庭では、この種類
が適当か店員と相談
して選ぶ
▽家庭用としては、粉
未消火器で一・五リットル
のついでに、(四型)以上のものが効
果的
※区役所や消防署では、
消火器などの防災器具を
販売するとは一切あり
ません
悪質訪問販売に注意し
ましょう。

防災区民組織とは

防災区民組織とは、不幸に
も大災害が発生した場合に、
被害を最少限にいとめ、ひ
どりで多くの人を災害から
守ることを目的として、町会
自治会を単位として結成され
るものです。
区では組織が結成されたこ
きには、物品支給し、翌年
度からは、活動助成金を支
度から、活動助成金を支
いて起るかわからない大
災害をさなえ、家庭や自分の
住む町を守るために、また未
結成の町会・自治会の皆さん
は、一日も早く「防災区民組
織」を結成することをお願い
します。

防災区民組織とは

区では、区民の皆さんの
生命・財産を守るため、災
害時正しい情報を提供する
ことを使命として防災無線
網を設置しています。
この設備は区民の皆さん
に、を言葉に調整を進め
ていきます。
現在、青少年非行防止防
止区には、地域別になっ
ていて、カ所の広域避難場
所があります。
あなたは、自分の避難す
る場所を存知ですか。出
張所や町会役員を通して
一度確認し
てみましょう。

防災区民組織とは

区では、区民の皆さんの
生命・財産を守るため、災
害時正しい情報を提供する
ことを使命として防災無線
網を設置しています。
この設備は区民の皆さん
に、を言葉に調整を進め
ていきます。
現在、青少年非行防止防
止区には、地域別になっ
ていて、カ所の広域避難場
所があります。
あなたは、自分の避難す
る場所を存知ですか。出
張所や町会役員を通して
一度確認し
てみましょう。

防災区民組織とは

区では、区民の皆さんの
生命・財産を守るため、災
害時正しい情報を提供する
ことを使命として防災無線
網を設置しています。
この設備は区民の皆さん
に、を言葉に調整を進め
ていきます。
現在、青少年非行防止防
止区には、地域別になっ
ていて、カ所の広域避難場
所があります。
あなたは、自分の避難す
る場所を存知ですか。出
張所や町会役員を通して
一度確認し
てみましょう。

防災区民組織とは

区では、区民の皆さんの
生命・財産を守るため、災
害時正しい情報を提供する
ことを使命として防災無線
網を設置しています。
この設備は区民の皆さん
に、を言葉に調整を進め
ていきます。
現在、青少年非行防止防
止区には、地域別になっ
ていて、カ所の広域避難場
所があります。
あなたは、自分の避難す
る場所を存知ですか。出
張所や町会役員を通して
一度確認し
てみましょう。

防災区民組織とは

区では、区民の皆さんの
生命・財産を守るため、災
害時正しい情報を提供する
ことを使命として防災無線
網を設置しています。
この設備は区民の皆さん
に、を言葉に調整を進め
ていきます。
現在、青少年非行防止防
止区には、地域別になっ
ていて、カ所の広域避難場
所があります。
あなたは、自分の避難す
る場所を存知ですか。出
張所や町会役員を通して
一度確認し
てみましょう。

貸し出します 防災映画 16mm



地域の防災活動普及の
ために、町会、自治会、
その他の防災機関を対象
に、左記の映画、おまひ
映写機、スクリーンの貸
し出します。
●地震(東京)一九七
●マンチュード7・9
●災害に備えよ
●ツクシルマリア地震
●都市が揺れる時 宮城
●県沖地震 東海地震
と警戒宣言 その時東京
でー

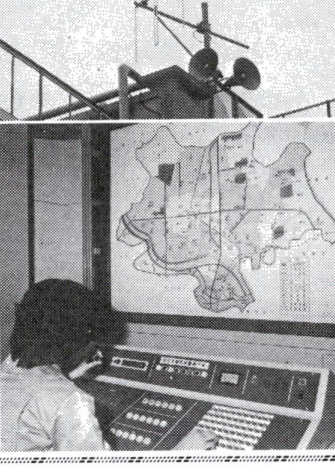
あなたのまちの 一時集合場所

一時集合場所とは、広域
避難場所へ避難するとき、集
団避難するために皆さんが
集まる場所です。あなたのま
ちの公園や学校等が選ばれて
います。
避難の方法には、自由避難
方式と集団避難方式がありま
す。東京都では、原則として
集団避難方式を採用するま
ちが多いです。
これは、パニックを防止し
相互に助け合いながら避難し
ていくためです。
このため、昭和五十二年警
視庁において、一時集合場所の
備蓄倉庫の増設を進めていま
す。

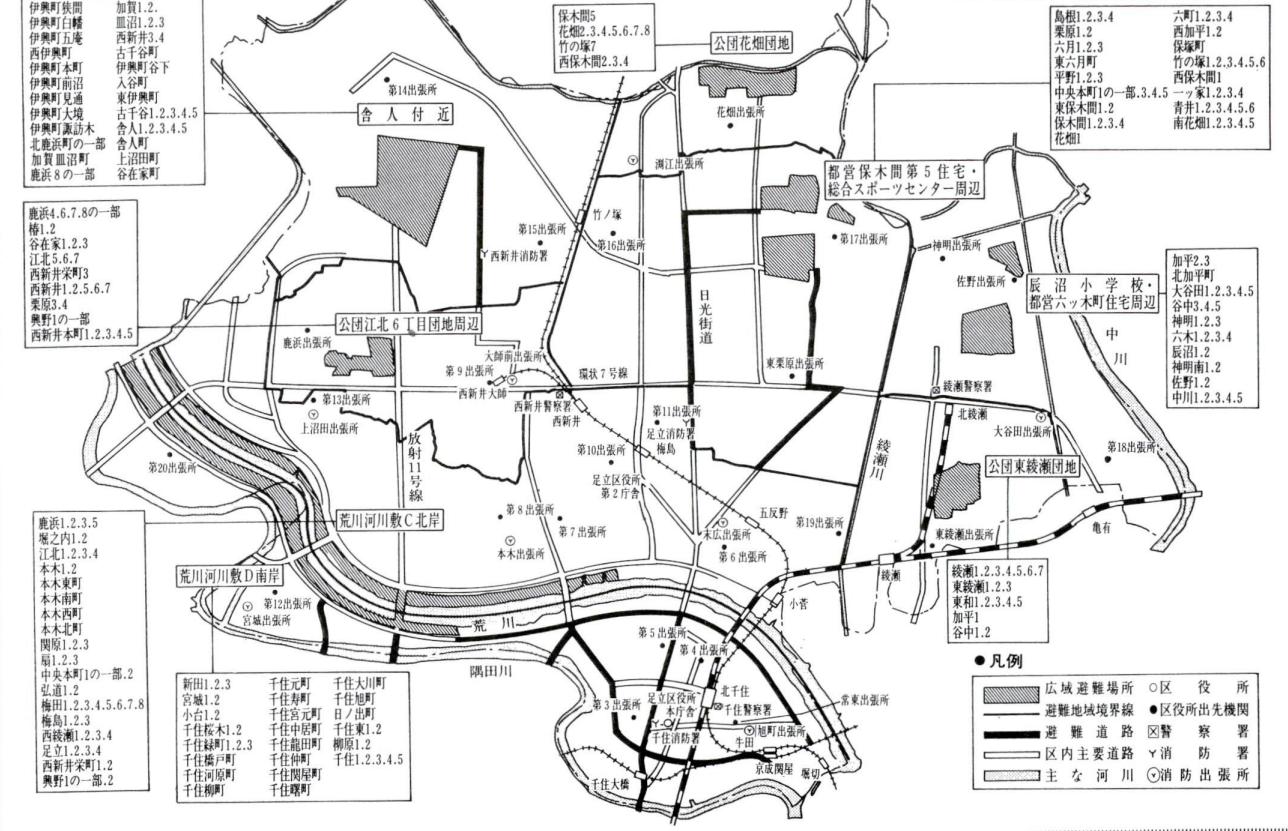
避難場所と 食糧等の供給

●風水害のとき
河川が警戒水位を突破し、
洪水の恐れがあるときは避難
場所は、近くにある鉄筋の小
・中学校、および高等学校で
す。
●大震災のとき
大地震の発生により、大
火の恐れがある場合は、指定
避難道路を通じて広域避難場
所(下図)へ避難します。
避難道路については、道路
沿いに避難道路標識を設置し
また、大震災の町を守るため
防災区民組織消防隊を配備す
るなど、避難の安全をはかる
方法を進めています。
また、避難した人々に食糧
・物資を供給するため、災害
備蓄倉庫の増設を進めていま
す。

災害時 正しい情報を 提供します



大地震時の 広域避難場所案内図



◎防災についてのお問い合わせは、災害対策課へ。