



本橋ち 広報

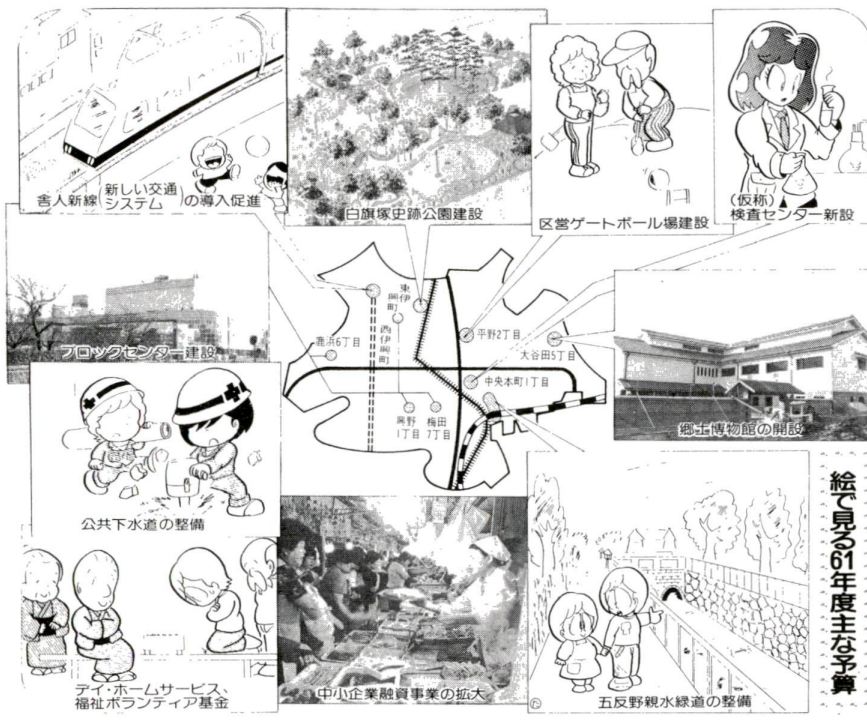
発行/東京都足立区 千120 足立区千住一丁目4-18 ☎(882)1111 編集/企画部広報課

法律相談
 ●区役所1階区民相談室
 相談日は、毎週月・木曜日、午後1時～4時
 ●第二庁舎会議室
 相談日は、毎月第3水曜日、午後1時～4時
 ※ともに予約制(電話予約可能)
 <毎月2回(5日、20日)発行>

魅力あふれる ふるさとづくり

昭和61年度予算案まとまる

昭和61年度の区予算案がまとまりました。一般会計1千78億9千121万円、国民健康保険特別会計3億8千800万円、老人保健医療特別会計3億149万5千円、今年度比で、各々1.3%、4.0%、14.2%の伸び率に達しています。区では、従来から「調和のとれた心豊かな住みよい足立」の実現に向けて、生活基盤の整備をはじめとして様々な施策を行ってまいりました。今年度も、引き続き、住みよい足立づくりを推進し、前進させるため、また行政の体質を強化し、より一層活力ある区政の素地を築くことを目的として、予算の編成がなされています。今回は、61年度の主な事業を知らせたい。なお、この予算案は、3月区議会にて審議されることとなります。



昭和61年度足立区予算(案)概要

区分	昭和61年度 当初予算(案)A	昭和60年度 当初予算額B	対前年度当初予算額	
			A-B(C)	C/B
一般会計	127,891,214	126,278,185	1,613,029	1.3%
国民健康保険特別会計	28,289,624	27,210,884	1,078,740	4.0%
老人保健医療特別会計	16,837,492	14,739,896	2,097,596	14.2%
合計	173,018,330	168,228,965	4,789,365	2.8%

生活基盤の整備

区では、下水道の整備方を注いでいます。区内の普及率は、昭和59年度未現在40%ですが、61年度は、本木町ほか3カ所、延べ53.1kmの下水道接続工事を行い、普及率50%を目指しています。また、区西部地域の交通渋滞を解消するため、善人新線(新し交通システム)の導入を推進する基礎調査を行い、上し、あわせて建設費を積み立てます。

その他、五反野親水緑道整備、葛西用水の親水計画を推進し、高水敷の河川緑道の整備、利用計画の策定、関原2・3丁目地区を対象とした発生生活圏モデル事業なども行います。

福祉と健康の充実

高齢人口が増加する高齢化社会を迎えて、老人福祉に対する必要が強まっています。これからの総合的な福祉施策を行うため、福祉ボランティアの開拓・育成等を目的とした、基金を設けます。

さらに、在宅高齢者に対応するサービスを提供する「デイ・ホームサービス」を行い、ご家族の身体的・精神的労苦を軽減します。また、加平一丁目老人館(児童館)、心身障害福祉センター(青年分室(いす))、福祉センター(仮称)を建設し、衛生関係では、中央本町保健相談所の改築と(仮称)検査センターが10月に開設します。

活力とふれあいの あるまちづくり

中小企業の資金を緩和し、振興を図るため、融資事業の拡大を行うほか、商店街環境整備事業の拡充を図ります。また、かつては、民に親しまれていた荒川堤の五色桜を復元するため、桜並木を整備する調査費を計上しました。

区民の皆さんへ

結果、全体の委任者として昨年実施された区調調査にかかわらず、区民の皆さんの信頼を裏切らないため、事件の関与者および私を含めて調査責任者である幹部職員の見解を多々なるご迷惑と心配をおかけいたします。申し訳ありません。引き続き、区民の信頼を取り戻すべく、万全を期したいと存じます。

関係職員から事実関係についての調査を行った

一般会計の財源別・目的別内訳

種別	金額	率
1.特別区交付金	473億円	37.0%
2.特別区債	310億円	24.2%
3.国・都支出金	188億円	14.7%
4.諸収入	149億円	11.7%
5.分担金および負担金	41億円	3.2%
6.その他	118億円	9.2%
合計	1279億円	100%

種別	金額	率
1.民生費	437億円	34.2%
2.教育費	266億円	20.8%
3.土木費	220億円	17.2%
4.総務費	144億円	11.3%
5.環境衛生費	94億円	7.3%
6.公債費	67億円	5.2%
7.その他	51億円	4.0%
合計	1279億円	100%

教育の充実

ニーム時代に対応するため、パソコンを全ての中学校と教育センターに導入し、また、西伊興学校の改築・検査センター(仮称)を建設します。

ブロックセンター

区では、区内の13ブロックに1館のブロックセンターを建設しています。昨年は保家センターが開館し、今年6月の予定で、61年度では、次のセンターの建設を開始します。

- ▽興本センター(興野1丁目1-60ほか)▽西伊興センター(西伊興町58)▽西鹿センター(鹿浜6丁目8)

区民サービスの向上

4月7日から、中央本町庁舎で区民事務所をリニューアルして、住民情報検索システムが稼働します。

昭和61年度主な事業

- 生活基盤の整備
 - 公共下水道の整備……………63億4011万円
 - 公園の整備……………18億5735万円
 - 都市計画道路整備……………14億705万円
 - コミュニティ道路の整備……………7723万円
 - 法定地区計画の策定……………548万円
 - 防災生活圏モデル事業……………5973万円
 - 五反野親水緑道の整備(2ヵ年事業)他……………6億3840万円
 - 葛西用水親水計画基本設計……………556万円
 - 善人新線の導入促進……………3億2826万円
 - 自転車駐車場の設置・管理……………2億8180万円
- 活力とふれあいのあるまちづくり
 - 中小企業融資事業……………1億7959万円
 - 商店街環境整備事業……………835万円
 - (仮称)足立市街地開発株式会社出資金……………1億8000万円
- 福祉と健康の充実
 - 荒川堤五色桜並木の整備調査……………500万円
 - 福祉と健康の充実
 - (仮称)加平一丁目老人館(児童館)建設……………3億2746万円
 - (仮称)平野二丁目老人館(児童館)設計……………3億2746万円
 - 心身障害福祉センター青年分室の建設……………6716万円
 - 特別養護老人ホーム整備懇話会の設置……………130万円
 - 「デイ・ホームサービス」事業……………3501万円
 - 老人福祉手当の支給……………3億5412万円
 - 福祉ボランティア基金の設置……………1億円
 - 中央本町保健相談所改築(仮称)検査センター新設(2ヵ年事業第2年度)……………14億3965万円
 - 災害に強いまちづくり
 - (仮称)興本災害備蓄倉庫建設……………1億2320万円
 - 防災行政無線整備(2ヵ年事業第1年度)……………830万円
- 教育の充実
 - (仮称)六月中学校の校地購入・建設……………41億5918万円
 - 千寿第八小学校増築……………10億7350万円
 - 体育館(3校)・プール(2校)建設……………9991万円
 - 教育機器の設置(パーソナルコンピュータなど)……………9991万円
 - 中学生の海外派遣……………653万円
 - 興本センター、西伊興センター、鹿浜センター、婦人会館、梅田センター(いずれも仮称)の建設(2ヵ年事業、第1年度)……………11億7029万円
 - 郷土博物館の開設に伴う展示工事等……………3億1376万円
 - 白旗塚史跡公園建設……………7774万円
 - 平野ゲートボール場建設……………3750万円
- 区民サービスの向上
 - 情報公開制度の推進……………393万円
 - コンピュータの高度利用(住民情報漢字オンラインシステムの稼働など)……………6億5883万円

実習所祭

梅島生活実習所は、心身に障害を持つ人たちが、作業を通して生活の充実と社会的自立をはかるための、成人通所施設です。

実習所では、毎年、日頃の成果を発表し、地域の方々と交流を深める機会として、実習所祭を行っています。

今年のテーマは「地域のなかで、私たちができること」とし、地域の皆さんと、あいの場を多用しました。多数の方々の参加をお待ちしています。

日時：2月22日(土)、午後1時～3時
2月23日(日)、午前10時～午後3時

場所：梅島生活実習所、西新井駅東口車、徒歩3分

内容：22日：展示、喫茶、催しものなど
23日：実習所紹介コーナー、催しもの、食事、喫茶、展示、即売、保護者バザール、催しもの、食事、喫茶コーナーなど

心身障害福祉センターおたふく分室では、4月からの訓練者(児)を募集しています。

対象：区内在住の15歳以上の肢体不自由者で、障害の程度が軽度で通所が可能な区内在住の幼児

募集人員：10名程度

訓練時間：週5日(年齢により異なります)、午前10時～午後2時



この街から愛が生まれる

WE ARE THE TAKENOTSUKA

弥生祭

心身障害福祉センターでは、日時：3月1日(土)、午後2時～5時30分

場所：竹の塚センター4階ホール

内容：▽第一部(講演会)講師：本間一夫氏(日本赤十字図書館長)「指を動かす」の著者 福澤光をめぐって(手話通訳)▽第二部(映画)▽第三部(和歌)▽第四部(手話)▽第五部(手話)▽第六部(手話)

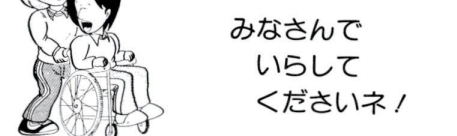
日時：2月26日(水)～3月2日(日)、午前10時～午後5時

場所：竹の塚センター

内容：2月26日～3月2日、午前10時～午後5時

費用：無料

問合せ先：心身障害福祉センター ☎61-111



みなさんでいらしてくださいネ!

今年も劇をやります!

日時：3月1日(土)ララスバンド演奏、福祉講座

日時：3月2日(日)成人部劇「竹の塚リハビリセンター」演奏、手品、人形劇とパネルシアター、おたふくコンサート▽軽食コーナー▽即売コーナー(手工芸品、七福、陶芸など)

問合せ先：心身障害福祉センター ☎61-111

福祉講座

日時：3月1日(土)、午後2時～5時30分

場所：竹の塚センター4階ホール

内容：▽第一部(講演会)講師：本間一夫氏(日本赤十字図書館長)「指を動かす」の著者 福澤光をめぐって(手話通訳)▽第二部(映画)▽第三部(和歌)▽第四部(手話)▽第五部(手話)▽第六部(手話)

日時：2月26日(水)～3月2日(日)、午前10時～午後5時

場所：竹の塚センター

内容：2月26日～3月2日、午前10時～午後5時

費用：無料

問合せ先：心身障害福祉センター ☎61-111

心身障害福祉センターおたふく分室では、4月からの訓練者(児)を募集しています。

対象：区内在住の15歳以上の肢体不自由者で、障害の程度が軽度で通所が可能な区内在住の幼児

募集人員：10名程度

訓練時間：週5日(年齢により異なります)、午前10時～午後2時

心身障害福祉センター・分室

対象：区内在住の15歳以上の肢体不自由者で、障害の程度が軽度で通所が可能な区内在住の幼児

募集人員：10名程度

訓練時間：週2回、午前10時～午後2時

心身障害福祉センター(児)募集

対象：区内在住の15歳以上の肢体不自由者で、障害の程度が軽度で通所が可能な区内在住の幼児

募集人員：10名程度

訓練時間：週2回、午前10時～午後2時

心身障害福祉センター(児)募集

対象：区内在住の15歳以上の肢体不自由者で、障害の程度が軽度で通所が可能な区内在住の幼児

募集人員：10名程度

訓練時間：週2回、午前10時～午後2時

4月1日から創設されます

特別障害者手当・障害児福祉手当

福祉手当(国制度)は、年々となることがありますので、障金法の改正にもともなう、昭 青福祉係へご相談ください。和暦4月1日から、全面的に創設されます。

この手当は、現在福祉手当(国制度)の受給者が20歳未満の方には自動的に変わりませんが、申請の必要はありません。

対象：精神または身体に重度の障害があるため、日常生活において常時特別の介護を必要とする20歳以上の次の者の一部

1級の手帳、2度の1級の手帳

所得制限あり

手当額：月額1万7千500円

※施設受給者または、各種障害年金受給者は除きます。

申請に必要のもの

●身障手帳または愛の手帳
●印かん
●障害者本人名義の預金通帳(郵便局は除く)

あなたの老人医療費

老人医療受給証をお持ちの方に、健康老人医療で、どうぞを願うたい。費に対するご理解を深めて、※ただし、医療費の額が2いたぐため、昭和60年9千500円以下のときは、この月に診察された「医療費」のお知らせから除外して、金額を参考までにお知らせします。

問合せ先：老人医療係

ご利用になりましたか

マツサーシ券(敬老の日)

「敬老の日」の記念品とい方は、期限3月31日までに、77歳と88歳の方にはマですので、期限内に使用マツサーシ券をお贈りし、用ください。

※まだ使用されていない

問合せ先：老人医療係

種類	心身障害者福祉手当	重度心身障害者福祉手当(都制度)	心身障害者(児)医療費の助成	心身障害者(児)看護料差額助成
支給	月額 10,000円 (身障手帳3級の方……2,500円)	月額 38,000円	健康保険の自己負担分について医療費を助成	付添看護料の差額を規定内で助成
対象	20歳以上の次のいづれかの方 ●身障手帳 1～3級 ●愛の手帳 1～3級 ●脳性マヒ ●進行性筋萎縮症 ただし、次の手当の受給者と施設受給者はのぞく (●療養者福祉手当 ●老人福祉手当 ●児童育成手当(障害手当))	●重度の精神薄弱の方 ●重度の精神薄弱と重度の身体障害の重複している方 ●重度の肢体不自由で四肢機能障害(座っているのが困難の方) ただし、施設受給者はのぞく *都心身障害者福祉センターでの診断が必要です。	●身障手帳 1～2級 (内部障害は、3級まで) ●愛の手帳 1～2級 ただし、次の方はのぞく (●医療費の自己負担がない施設に入所している方 ●生活保護を受けている方)	●心身障害者医療費の助成受給者(●対象者) ただし、次の方はのぞく (●基準看護に指定された病院に入院している方)
所得制限	なし	なし	あり	あり
申請に必要のもの	●身障手帳または愛の手帳 ●印かん ●障害者本人名義の預金通帳(郵便局は除く)	左と同じものほかに、 ●住民票記載事項証明書	●身障手帳または愛の手帳 ●印かん ●健康保険証	(請求に必要なもの) ●医療証 ●印かん ●健康保険証 ●領収書等

別表①

加入者の年齢	35歳未満	45歳未満	45歳以上
月額	1,700円	2,500円	3,000円

別表②

①アスモン	③結節性動脈硬化症	⑤計機変・ヘルトーム
②パーチエット病	④天 痛 癩	⑥ウイルス性脚質症
⑦重症筋無力症	⑧真菌性大腸炎	⑨点滴てんかん
⑩全身性エリテマトーデス	⑪ヒルガウ病	⑫リビドーシス
⑬多発性硬化症	⑭高髄小脳変性症	⑯慢性高血圧(慢性腎硬化症)
⑰再生不良性貧血	⑱フロート病	⑲ネフロセ症候群
⑳前萎縮性腎硬化症	㉑慢性肝炎	㉒アミロイドーシス
㉓サリコイドーシス	㉔慢性関節リウマチ	㉕後縦帯骨硬化症
㉖特発性血球減少性貧血	㉗人工透析を必要とする腎不全	㉘ハンチントン舞踏病
㉙心臓性強皮症	㉚血 友 病	㉛ウエグナー肉腫腫症
㉜皮膚筋炎、多発性筋炎	㉝パーキンソン病	㉞田 班 症
㉟癌 病 病	㊱慢性肝炎	㊲特発性紅斑状うっ血性黄疸

種類	心身障害者扶養年金(都制度)	心身障害者交通災害見舞金	難病患者福祉手当
支給	心身障害者の保護者が死にまたは、心身の機能を著しく喪失したとき支給(カケ金は別表①の通り)	心身に障害のある方が交通事故災害を受けた場合支給	月額 10,000円
対象	●身障手帳 1～4級 ●愛の手帳 1～4級 ●精神障害 ●脳性マヒ ●自閉症 ●進行性筋萎縮症 (加入資格) 上記の障害者の保護者で、都内に住所があり、45歳未満の方(新しく障害の判定を受けた方または他府県からの転入後、1年以内の場合は45歳以上でも可能)	区内に住所を有する義務教育修了から69歳までの次の方 ●身障手帳 1～3級 ●愛の手帳 1～3級 ●脳性マヒ ●進行性筋萎縮症 (請求期間) 交通事故にあった日から2年間	区内に在住で別表②の病気で治療中の方 ただし、次の手当の受給者はのぞく (●心身障害者福祉手当 ●老人福祉手当 ●児童育成手当(障害手当))
申請に必要のもの	●身障手帳または愛の手帳 ●印かん ●住民票記載事項証明書	●身障手帳または愛の手帳 ●印かん ●事故証明と診断書	●医師の診断書 (都衛生局発行の医療券の写しでも可能) ●印かん ●本人名義の預金通帳

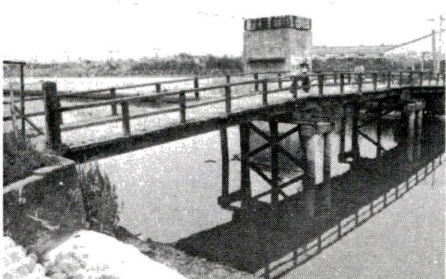
心身障害者難病患者の方へ

各種福祉手当などのご案内

散歩みち

(足立の民話
を足訪ねて)

●蛇橋花畑(3) 竹の塚駅東口から東武バス又は畑桑袋団地行保育所前下車徒歩5分



桑袋小学校の裏側を流る綾瀬川に、美しい言い伝の蛇橋がかかっています。その橋のたもとに、大曾根村の名主・新八と蛇橋のお話...

名主・新八と蛇橋のお話

綾瀬川は、南へ向けて、小菅方面に流れています。昔、この小菅、今の小菅刑務所のあるあたりに、小菅御殿と呼ばれた將軍家の屋敷がありました。大雨が降って、小菅御殿が水浸しになってはおたおたおいて、綾瀬川の流れを古利根川(中川)に流すよう、蛇橋の南側に堤防を築きました。ところが、ある夏の夕、大雨が降り、上流の埼玉・大曾根以北の村々が氾濫に吞まれました。

税金

変わります 前納報奨金制度

住民税の申告は 3月15日 までです

昭和61年度から区・都民税の前納報奨金制度が、このように変わります。
①第一期分の納期限(6月30日)までに、年税額を全期前納の納付書(一枚)に納め、これを区に提出するに変わります。
②第二期分の納付書(一枚)は、年税額を全期前納の納付書(一枚)に納め、これを区に提出するに変わります。
③報奨金の交付は、全額納付の際、第二期分納付書の提出を待たずに、区に提出した時点で交付されます。
④報奨金の交付は、全額納付の際、第二期分納付書の提出を待たずに、区に提出した時点で交付されます。

【出張受付を行います】
皆さんの申告に便利にするため、課税課員が出張受付を行います。

国民年金

所得控除の対象になります
国民年金保険料
昭和61年1月から12月まで
に納めた国民年金保険料は「社会保険料控除」として所得から引き引かれ、課税の対象になりません。忘れず申告してください。

納期が変わります 軽自動車税

国民年金に加入のサラリーマンの奥さんへ

国民年金相談

生活用品交換
情報コーナー
消費生活センターでは、現在使っていない生活用品を譲りたい、譲ってほしいという方の交換情報を提供しています。

福祉

乳幼児ごよみ相談
育児について悩みを持つ方に対し、ベテラン保育士が相談に応じます。

内職者をお求めの 事業主の皆さんへ

内職補導所では、内職提供事業主、お求めの希望者のための紹介・あっせん業務を行っています。

3月の献血日程

3月の献血日程は左表のとおりです。献血場所は、保健予防センター(0295)711、またたは区・保健予防係(0295)8669。

健康ガイド

事業名	日時	場所	定員	費用	申込方法・対象(内容)	申込・問合せ先
成人病検診	毎週金曜日 午前9時~10時	千住保健所	12名	5,000円	電話予約。 対象...30歳以上の区民 (心臓病、糖尿病、高血圧、 23項目を検査。胃、子宮がん は含みません。)	千住保健所
一般健康診査	午前10時~11時30分 第1・2月曜日 第1・2月曜日 第1・2月曜日	足立保健所 江北保健相談所 千住保健所 東和保健相談所 中央本町保健相談所	一般健康診査 100円 精密診査 500円		所管の保健所・保健相談所へ電話予約。 (40歳以上の区民を対象に問診、 身体計測、血圧測定、尿検査、 X線胸透撮影等。 検査の結果、必要があるとき は精密診査も行います。 *健康手帳をお持ちの方は、必ず 持参してください。)	各保健所・ 保健相談所へ
40歳代女性の ための 不妊症の 検査室	3/5(木)12時~17時 午後5時30分~8時30分 (血検査は初日 午後6時から)	東和保健相談所	30名	無料 (検査料は別途)	直接会場へ。 1日目...1日に何をどれだけ食べ たらよいでしょうか。 2日目...検査を受ける方。 3日目...楽しく体を動かしましょう。	東和保健相談所
講習会 「失語症について」	3/10(日) 午後1時30分~3時30分		20名		電話予約。 対象...失語症患者の家族	
ガン予防の 食事講座	3/5(木) 午後1時30分~3時30分	千住保健所	25名		電話予約。 (お茶、調理実演、相談)	
育児学級	3/6(土) 午前10時~正午	住			直接会場へ(母子手帳持参のこと) 対象...6~7ヶ月児の母親 (離乳食、予防接種、心身の発 育等の話)	千住 保健所
就労両親 学級	3/8(土)15時 午後1時~4時	保健 所			電話予約。 対象...働いている妊婦と配偶者 (1日目...妊娠(生命創造)、妊 婦中の生理、家族計 画など。 2日目...妊娠中の栄養、赤 ちゃんの沐浴実習、妊 婦中の生活など *母子手帳、筆記具、さらし150 cm持参のこと。)	保健 所
肝臓病教室	3/4(日) 午後1時~3時30分		30名		電話予約。 (肝臓病についての講演と相談)	
所外 母性学級	4/11(土)18時 午後1時30分~4時	総合スポーツセ ンター 2階大会議室		料	電話予約。 (妊娠中の生活と栄養、お産の 経過、赤ちゃんの育て方、沐 浴指導など。 *母子手帳、筆記用具を持参のこと)	足立 保健所
高血圧は これか?	3/12(木) 午後1時30分~4時	足立保健所	50名		電話予約。 (血圧が高いと気にしている方 と一緒に考えましょう。血圧測 定。 講演...倉井亮氏(倉井内科医 院長) *みそ汁塩分量測定希望者は、 みそ汁50cc持参ください。	足立 保健所

