



本橋ち 広報

発行/東京都足立区 千120 足立区千住一丁目4-18 ☎(82)1111 編集/企画部広報課

人口と面積 (61.2.1)	
世帯	222,539
人口	630,624
男	319,455
女	311,169
面積	53.25km ²
人口密度	11,843人/km ²

《月2回(5日、20日)発行》

都区間で基本合意

自立します足立区一都区制度改革

都区間で検討されてきた、都と23区の制度改革について、2月19日、都と区の間で最終的な合意が成立しました。この改革が実現するまでには時間がかかりますが、皆さんの理解と協力をお願いします。くわしくは次号でお知らせします。関係者先 企画課

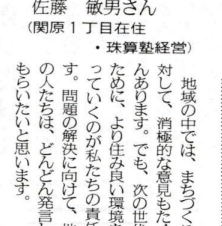
上岡 正江さん (関原2丁目在住) 主婦

広い道路を作ったり、燃えない建物を建てるとは重要なことだと思います。それだけでなく、大切なのは、私たち地域で暮らす人たちの防災に対する意識の高まりです。いざというときに、地域を守るのには私たちの力が必要だと思います。機会を通じての話をしたいと思っています。



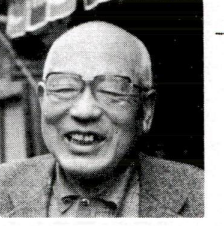
二見 隆男さん (関原2丁目在住) 洋品店経営

できる限り早く足立区内にモデルとなるような街区が実現してほしいと思います。そうすれば、遠くへ見学に行く必要もなくなり、地域の皆さんが具体的に今後のまちづくりについて判断できるようになります。区役所でも都や国に働きかけてほしいと思っています。



佐藤 敏男さん (関原1丁目在住) 珠算塾経営

地域の中では、まちづくりに対して、消極的な意見もたくさんあります。でも、次の世代のために、より住み良い環境を作っていくのが私たちの責任です。問題の解決に向けて、地域のみなさんは、どんな発言してもらいたいと思います。



都丸 正治さん (関原3丁目在住) 酒店経営

2月2日のバス見学会に行きましたが、特に木場三好町の不燃化住宅はかっこよかったですね。4階建ての不燃化住宅を建てる、オープンスペースを確保していくという方法は、関原地区でも参考にしたいと思います。今後は、もっと地域からの声も必要だと思います。

まちづくりの取り組みの声



関原地区 まちづくり情報

住民主体の新しい まちづくりが進行中

今、関原一・二・三丁目地区では、地域の皆さんと一緒にまちを育てようという新しいまちづくりが進んでいます。今までのまちづくりは、行政が計画を定めて、これを実行するものが多くありましたが、しきりまちづくりは、地域に住み、生きている人たちが主人公となり、その一人ひとりの意見を大切にしながら進めなければなりません。そこで、本区に「まちづくりの推進委員会」として、関原一・二・三丁目地区では、「防災生活圏モデル地区」として、まちづくりを進めています。これからのまちづくりの良し、モデルとなるように、地域の皆さんと手を携えながら推進していきたいと思っています。

関原一丁目

関原一丁目地区は、防災や住環境整備、道路を整備するなどの活動がすすんでいます。この地区では、公園や集会所をめぐって、皆さんの意見を伺って、少しずつ改善していくまちづくりを考えています。3月12日に、地区内の住民の方を対象に「アンケート」を行いました。その結果、多くの方が、住宅やまわりの環境に不満をもっており、まちづくりに関心をもっています。

関原二・三丁目

関原二・三丁目地区は、都の調査によると「震災時の火災危険度が非常に高い地区」となっています。このため、防災や住環境のまちづくりイベントを開催しています。これからのまちづくりを進めたいと考えています。

関原地区の現状

この地域は、昭和50年代には、本木村の水田地域でした。しかし、同年、荒川放水路の工事が完了し、旧世新井橋がかかると、関原新街が建設され、市街化が始まりました。現在の道の多くは、かつてのあき道や水路の形をとっており、曲がりくねっていたり狭いものが多くあります。また、木造住宅が密集しており、火災が起きたとき、消防車がすぐに入れないなど、防災上の問題を多くかかえています。

'86予算案から 事務事業の見直し

2月20日付で、61年度予算案を発表しましたが、区の財政をめぐる環境は引き続き厳しくなっています。国の財政窮乏の影響は深刻で、61年度も国庫補助金を削減しました。こうした財政環境のもと、皆さんの期待に答える活力ある



▲地域の皆さんでまちづくり先遣地を見学しました(横浜・イセザキモールで)



▲区と地域の皆さんをつなぐパイプ役

4月7日 業務開始

中央本町庁舎 区民事務所

61年度の給食費

区分	小学校	中学校
低学年	3,120	3,520
高学年	3,520	3,970

(参考)給食費の推移

区分	小学校	中学校
57	2,830	3,180
58	2,900	3,250
59	3,000	3,360
60	3,090	3,470

学校給食費を改定します

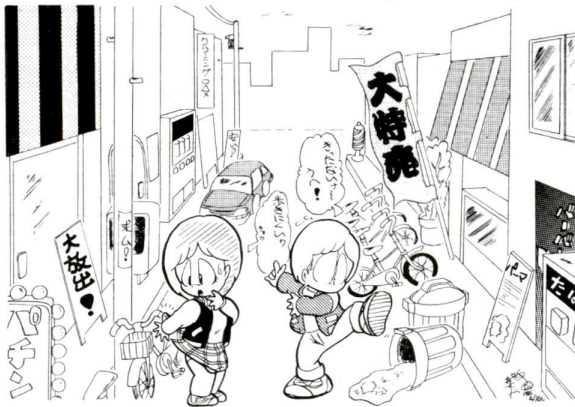
昭和61年度の学校給食費を左表のとおり改定することになりました。今回の改定は、消費者物価の値上がりに伴って、現在の現行給食費が業者から購入しているため、現行給食費より進めて、一学校給食費の理業務の一部変更により、食糧指増しに必要とされています。

2月20日付で、61年度予算案を発表しましたが、区の財政をめぐる環境は引き続き厳しくなっています。国の財政窮乏の影響は深刻で、61年度も国庫補助金を削減しました。こうした財政環境のもと、皆さんの期待に答える活力ある

このように事情から、61年度に見直しした事業について、皆さんの理解を得たいと思います。

例えは、在宅の身体の不自由な老人に対して、日中老人ホームなどの施設で食事や入浴などの世話をするサービスや、ホームヘルプサービスを実施します。また、身体障害者や高齢者のお世話をするボランティアの活動資金にも削減されています。

道路はみんなのもの



道路交通環境整備月間

3月1日～31日

道路は正しく使います

道路は本来の機能を町外に使用(道路交通の目的以外に使用)する場合は、目に見えぬ危険を伴うので、非常時に備えて、非常に危険です。

道路は広く安全に

さらに、地震、火災などの緊急時の救急活動の妨げにもなります。何気なく置いたものが他人に迷惑にならないよう、みんなの協力と安全で住みよい町をつくりたいものです。

道路はみんなのもの

道路個人が勝手に使用してよいものというわけではなく、道路の安全利用や、交通ルールを守り、また、道路の公共性を認識し、隣近所どうし、通行者の協力と安全で快適な道路環境づくりを進めたいものです。

甘いもうけ話に気をつけよう

マルチまがい商法

むかしある殿様が家臣に「から次へそれがかり、高うびる」と言った。家臣は「額の利益を奪られる」といって、「今日文、明日文、その日」で、でもそんな甘い話はお金をたくさんとる。でもそんな甘い話はお金をたくさんとる。でもそんな甘い話はお金をたくさんとる。

昭和61年度 消費生活問題調査研究グループ



グループが意欲的に調査研究に取り組み、学習会、年間行事として、学習会、バス施設見学会、またグループのテーマに沿った施設見学会等を実施します。

募集

薬剤散布作業 臨時職員募集

対象 満18歳以上40歳未満の男子
内容 薬剤散布作業
募集人員 若名
勤務日 3月17日～19日 9時30分～午後5時
時給15分(日、祝日は除く)
土曜日(午前中)
賃金 日額4,000円(ただし土曜日は半額)

保育園臨時職員募集

対象 保育園では、4月から毎週土曜日に勤務していただく方を募集しています。
勤務先 区福祉センター、児童館・老人館、および学童保育所
勤務時間 毎週土曜日
勤務先 区福祉センター、児童館・老人館、および学童保育所

新設養護児童館 学童保育室 入居児童募集

昭和61年5月入室の児童を次のとおり募集します。
対象 4月から小学校1～3年生になる児童
申込できる方 保護者が働いていたり、長期の病気等のある児童を育てる児童の面倒を見る方
申込先 区福祉センター、児童館・老人館、および学童保育所

足立区労働者共済会

労働者共済会は、中小企業労働者の福利の向上をはかるため、各種の楽しい行事や、生活役立つ事業を行っています。現在、会員は約4千名です。

JOIN

仲間になりませんか
足立区労働者共済会

昭和61年度 水田利用再編対策事業等説明会

本会利用再編対策事業の一環として、説明会を開催いたします。説明会では、水田利用再編の目的、実施の経緯、今後の予定、水田利用再編のメリット、デメリット、水田利用再編の進め方、水田利用再編の問い合わせ先、などについて説明いたします。

戦没者の妻に特別給付金

戦没者の妻に特別給付金を支給いたします。対象は、昭和38年4月1日以前に戦没した方です。申請先は、区福祉センター、児童館・老人館、および学童保育所です。

参議院議員選挙の統一標語

有権者の投票参加を促す統一標語を募集します。募集期間は、3月31日(必着)までです。応募方法は、ハガキにて、未発表の標語1点、および住所、氏名、年齢、性別、職業、電話番号を記し、区福祉センター、児童館・老人館、および学童保育所に送付してください。

「食物アレルギー」講演会

日時 3月31日(火)午後1時30分～3時
場所 産業振興館
内容 食物アレルギーとせ 関係先 公費補償認定
入息

都市高速道路王子線建設事業

環境影響評価書を縦覧します。縦覧期間 3月11日(火)～25日(水) ※なお、第12出張所でも縦覧できます。
縦覧場所 都 環境保衛局 問合せ先 都 環境保衛局 環境影響評価審査室 環境影響評価審査室 247-4111 区 環境課

国民年金のお支払いは口座振替で

国民年金の保険料を、お振替の窓口へ、あなたの預金口座から自動的に持参するもの、年金手帳に納付できます。預金通帳(取引印)を手続きは、預金口座が国民年金記録の銀行、信用金庫、信用組 係

防犯灯の補助金手続き

昭和60年度内に防犯灯の設置が完了した町会・自治会、に補助金を支給します。申請先は、区福祉センター、児童館・老人館、および学童保育所です。

環境影響評価書を縦覧します

都市高速道路王子線建設事業の環境影響評価書を縦覧します。縦覧期間は、3月11日(火)～25日(水)です。縦覧場所は、都 環境保衛局 環境影響評価審査室、区 環境課 環境影響評価審査室(247-4111)です。

参議院議員選挙の統一標語

有権者の投票参加を促す統一標語を募集します。募集期間は、3月31日(必着)までです。応募方法は、ハガキにて、未発表の標語1点、および住所、氏名、年齢、性別、職業、電話番号を記し、区福祉センター、児童館・老人館、および学童保育所に送付してください。

「食物アレルギー」講演会

日時 3月31日(火)午後1時30分～3時
場所 産業振興館
内容 食物アレルギーとせ 関係先 公費補償認定
入息

戦没者の妻に特別給付金

戦没者の妻に特別給付金を支給いたします。対象は、昭和38年4月1日以前に戦没した方です。申請先は、区福祉センター、児童館・老人館、および学童保育所です。

水田利用再編対策事業等説明会

本会利用再編対策事業の一環として、説明会を開催いたします。説明会では、水田利用再編の目的、実施の経緯、今後の予定、水田利用再編のメリット、デメリット、水田利用再編の進め方、水田利用再編の問い合わせ先、などについて説明いたします。

労働者共済会

労働者共済会は、中小企業労働者の福利の向上をはかるため、各種の楽しい行事や、生活役立つ事業を行っています。現在、会員は約4千名です。

健康ガイド

足立保健所 ☎855-4151 江北保健相談所 ☎896-4004
 千住保健所 ☎888-4277 東和保健相談所 ☎606-4171
 中央本町保健相談所 ☎880-1165

事業名	日程	場所	定員	費用	申込方法(対象・内容)	申込・問合せ先
胃の検診	4/1-10 15・24・28	足立保健所	各35名	ともに600円	住民ハガキに検診名、検診日、検診場所、住所、氏名(ふりがな)、性別、生年月日、年齢、電話番号を明記のこと。各検診とも1人1枚限り。申込多数の際は抽選。対象…35歳以上の区民。胃の病気で治療中の方、好悪している方、してきていると思われる方は不可。また過去1年以上以内検診していないこと。	足立保健所(3月10日消印有効) (〒121 伊藤町前名1157-16)
	4/16	足立保健所(検診車)	50名			
	4/22	足立保健所(千住保健所)	50名			
子宮がん検診	4/22・25	香がん検診センター	各25名		同上。足立保健所で子宮がん検診を受診したことがある方は受診日、番号を記入のこと。対象…30歳以上の区民	
	4/4・11・18・25	足立保健所	各35名		同上。足立保健所で子宮がん検診を受診したことがある方は受診日、番号を記入のこと。対象…30歳以上の区民	
成人病検診	毎週水曜日 午前9時~10時	足立保健所	—	5,000円	電話予約。 対象…満30歳以上の区民。 (心電図、眼底、尿、血液など23項目を検査。胃、子宮がんは含みません。)	足立保健所
40歳代女性の健康・栄養教室	3/7(金)・14(金)・24(日) 午後1時30分~3時30分 (食血検査の方は初日午後1時から)	江北保健相談所	—	無料 (食血検査料は別)	電話予約。 1日目…若さを保つための栄養学 2日目…何をどれだけ食べたら良いか 3日目…楽しく体を動かそう(腰痛予防) 持参するもの…筆記用具、身分測定用紙を計少々、ごはん茶碗	江北保健相談所
講習会「うつ病」について	3/13(木) 午後2時~4時	江北保健相談所	—	無料	電話予約。 対象…患者家族及び一般区民 講師…吉本静志氏(精神病院)	江北保健相談所
幼児教室「親子の関わり」(くせ・習慣など)	3/13(木) 午前10時~11時30分	千住保健所	25組の親子	無料	電話予約。 対象…2歳6か月~3歳 内容…話し合い、ゲーム、うた、手遊び 持参するもの…母子手帳	千住保健所
ボケ予防防演	3/8(土)・19(木) 午後1時30分~3時30分	東和保健相談所	30名(先着順)	無料	電話予約。 対象…一般区民 内容…「老化のしくみ」(講師 鈴木宏文氏) 映画、座談会	東和保健相談所
一般保健栄養教室	3/6(木)午後3時30分~3時50分 3/10(日)午後1時30分~3時30分 3/17(日)午前10時~正午	中央本町保健相談所	25名	無料 (食血検査料は別)	電話予約。 対象…一般区民 *初日塩分測定ご希望の方は、みそ汁を50ccお持ちください。 *成人病予防と食生活スライド上映 *講話と実演・試食・個別相談 *生活の中へ運動を(年齢と体力にあったエアロビクス)	中央本町保健相談所

催し物・募集

●花畑センター
 春の婦人教室
 日時 4月8・22日 5月13
 27日 6月10日 いずれも午前10時~正午
 費用 600円(5回分材料費)
 定員 20名
 ●料理教室
 日時 4月11・25日 5月9
 23日 6月13日 いずれも午後2時~4時30分
 費用 2,000円(5回分材料費)
 定員 30名
 ●陶芸教室
 日時 4月10・24日 5月8
 22日 6月5日 いずれも午前9時~正午
 費用 30名
 ●園芸教室
 日時 4月10・24日 5月8
 22日 6月5日 いずれも午前9時~正午
 費用 30名

手芸教室

●手芸教室
 日時 3月18日(火)午後1時~4時30分
 場所 花畑センター
 対象 区内在住・在勤の婦人
 申込方法 往復ハガキにて
 所氏名、年齢、電話番号、希望する教室名(1つ)を記入し、手帳に作れる養蚕入り
 効果 1教室を準備した
 ●婦人教室
 日時 3月12日(水)午後1時~4時
 場所 区内在住・在勤の女性
 対象 区内在住・在勤の女性
 内容 七繞(ペンダント)プロト手

水彩画教室

●水彩画教室
 日時 4月9日(月)午後2時~4時
 場所 老人会館
 対象 60歳以上の区民
 内容 水面を初歩から教え
 ます。無料
 定員 20名
 申込方法 直接窓口または電話
 申込先 老人会館
 申込期間 3月11日
 電話 ☎859-3322

●足立の「まわり」について
 まつりの特徴や文化を映画と
 講演で考えます。
 日時 3月1日(土)午後2

●区民教養講座
 「足立のまわり」
 講師 武田幸氏(日本女子
 大教授) 佐々木氏(日本女子
 大教授) 代表
 問合せ先 老人会館 ☎859-3322

バイクを流れる

風は、もう春!!
 …金井 三四七さん



●「町田の子」の家を行
 った。そのバイク、ヤマハ
 ゴーデンの持主は関原三
 日住の金井三四七さん
 だ。目をやった乗り手
 のヘルメットに光る目
 が、やさしい。それが気
 になつて、そのバイクを
 80歳になつて
 足立区高野事業団の設
 立に参画し、今も事業団
 には、春を少しづつひび
 びこせたいと、あ
 なたがなりました。

同和問題の理解のために

差別を解消する
 ための運動
 昭和44年7月に制定され
 た「同和对策事業特別措
 置法」は、国や地方公共団
 体が協力して、生活環境の改
 善、社会福祉の増進、産業
 の振興、職業の安定、教育
 の充実、人権擁護活動の強
 化をはかることによつて、
 同和对策事業特別措
 置法は10年の期間を定
 めた法律でしたが、一度

●同和問題に関する問
 答
 同和問題に関する問
 答は、区役所同和对策
 課にて受け付けています。

出張受付場所

Table with columns for '受付場所' (Reception Location) and '受付日' (Reception Date). It lists various branches and their respective dates and times for tax office hours.

申告はお済みですか 住民税

問合せ先 区第一課税係 ☎882-1111 第二庁舎第二課税係 ☎889-6161

提出期限は 3月15日です

住民税とは

一般に、道府県民税(東京都は、道府県民税と市町村民税(東京都は、道府県民税と市町村民税)を併せて住民税と呼んでいます。)

申告をお忘れなく

昭和60年中に所得のあつた 申告が必要で、申告書(昭和61年1月1日現在)を提出していません。

申告をしないでよい人 ①税務署へ確定申告をする人 ②前年中の所得が所得控除(配偶者+扶養親族+1)×28万円以下の人

申告書提出先と出張受付 申告書は、区役所本庁舎または、最寄りの出張所へ提出してください。

申告はお早めに 所得税と贈与税の申告は、3月15日までに提出してください。

コミュニティ文化・スポーツ 公社からのお知らせ 料理・卓球・ヨーガなど、各新聞に折り込みます。

Table with columns for '町名' (Town Name), '全昭示区域' (All昭示 Area), '一部昭示区域' (Part昭示 Area), and '供用開始年月日' (Start Date of Use).

損をしないための 申告書に記入する人 偶者(婚姻届の提出を済ませた)は、配偶者の所得も申告してください。

今年度の改正点 昭和61年度から、次のように、今年度(昭和61年度)に改正点があります。

70歳以上の人が該当する人が納税者または、その配偶者の直系尊属かつ同居している場合は、同居老親等扶養となり、また、控除対象配偶者や扶養親族が特例者(身障者、2級以上の愛の手帳)2度まで、納税者または、配偶者(同居している場合は、同居特別障害者、配偶者、扶養者)となり、控除対象配偶者や扶養親族(同居の人は、申告書扶養控除欄同居に印をつけてください)。

柔道 4月20日(日) 9時~午後4時30分 場所: スポーツセンターA



子どもたちのすこやかな成長を願って...

卓球 4月6日(日) 一般の部 1名、出場種目別記の上申し込んでください。 申込期限: 3月20日

都民体育大会 春季大会 足立区子選会

都民体育大会 春季大会 足立区子選会 9時~午後4時30分 場所: スポーツセンターA

下水道展と 下水処理場見学会

下水展 3月13日(日) 10時~午後4時 場所: 西新井区民ホール

下水処理場見学会

見学会開催 3月16日(日) 午後1時~4時(予定) 集合場所: 時間午後0時30分

下水処理場見学会

見学会開催 3月16日(日) 午後1時~4時(予定) 集合場所: 時間午後0時30分

下水処理場見学会

見学会開催 3月16日(日) 午後1時~4時(予定) 集合場所: 時間午後0時30分

水 洗 化 が 可能になりました このたび、次の地域の水洗化が可能になりました。

水 洗 化 が 可能になりました このたび、次の地域の水洗化が可能になりました。

水 洗 化 が 可能になりました このたび、次の地域の水洗化が可能になりました。

水 洗 化 が 可能になりました このたび、次の地域の水洗化が可能になりました。

水 洗 化 が 可能になりました このたび、次の地域の水洗化が可能になりました。

水 洗 化 が 可能になりました このたび、次の地域の水洗化が可能になりました。

水 洗 化 が 可能になりました このたび、次の地域の水洗化が可能になりました。

水 洗 化 が 可能になりました このたび、次の地域の水洗化が可能になりました。

水 洗 化 が 可能になりました このたび、次の地域の水洗化が可能になりました。

水 洗 化 が 可能になりました このたび、次の地域の水洗化が可能になりました。

水 洗 化 が 可能になりました このたび、次の地域の水洗化が可能になりました。