



あだち 広報

発行/東京都足立区 千120 足立区千住一丁目4-18 ☎(882) 1111 編集/企画部広報課

法律相談
 □区役所1階区民相談室
 相談日は、毎週月・木曜日、午後1時～4時
 □中央本町庁舎2階相談室
 相談日は、毎月第2・4水曜日、午後1時～4時
 ※ともに予約制(電話予約可) 問合せ先 広報課相談係

《月2回(5日、20日)発行》



ふれあいのまちあだち

春風が吹く校庭で、先生と一緒に遊ぶ子どもたち。休み時間には、なわとび、おしくらまんじゅう、ドッジボール。そこには、先生と子どもたちの心の

ふれあい、交流がある。ちよつとした、きつかけにも信頼関係が生まれてくる。もっと遊べ、もっと学べ、子どもたち。〈区立千寿第五小学校〉

これから毎月20日号は8ページ！(予定)

おもな内容

- 区民レポーター初登場 2面
教育委員会 指導室長に いじめについて聞く
- 再開発を推進する第3セクターの設立 3面
まちかどニュース
- 〔子どものページ〕児童館だより ほか 4・5面
子どもコーナー 中川処理場を訪ねて
- 福祉・保健衛生案内6・7面 募集・催し物 桜の散歩道 8面

中央本町庁舎各区分民事務所

4月7日 業務開始

案内図

東武線梅島駅から徒歩12分 // 五反野駅 // 15分
 都バス(北千住駅→竹の塚駅または足立清掃工場) 文化会館前下車
 都・東武バス(王子駅→亀有駅北口または綾瀬駅) 中央本町5丁目下車徒歩10分
 東武バス(北千住駅→花畑桑袋団地) 四ッ家町または都営住宅下車徒歩15分
 都バス(駒込駅南口→千住車庫) 梅島駅前下車徒歩12分

交通

東武線梅島駅、五反野駅、都バス(北千住駅→竹の塚駅または足立清掃工場) 文化会館前下車、都・東武バス(王子駅→亀有駅北口または綾瀬駅) 中央本町5丁目下車徒歩10分、東武バス(北千住駅→花畑桑袋団地) 四ッ家町または都営住宅下車徒歩15分、都バス(駒込駅南口→千住車庫) 梅島駅前下車徒歩12分

開庁間近、中央本町庁舎、中央本町庁舎各区分民事務所は、4月7日(月)から業務を開始します。これに先立って、中央本町庁舎を区民の皆さんに一般公開します。

自由にご覧ください。公開日時 3月30日(日) 午前9時～午後3時

問合せ先 総務課総務係
 なお、中央本町庁舎の各階案内等については、3月25日発行の「あだち広報」中央本町庁舎・区民事務所特集を、ご覧ください。

61年度予算案から

第2回 事務事業の見直し 区民事務所

事務所をのり上げ、説明し配されるかもしれません。中央本町庁舎の建設に伴い、中央本町庁舎各区分民事務所との間にさらに再配置と管理運営の改善システムを導入して、区民の皆さんに親しまれたい。4月7日この区民事務所を身近なから、区民事務所と名称を改め、より便利な施設に、住民サービスの大幅な向上を目指します。また、取組も増加します。このように、事務事業の見直しを毎年行うことにより、区民の皆さんの要望の強い生活基盤の整備と、区民の健康と福祉の充実のため、重点的に配分してまいります。なお、区民事務所の所在地おき取り後の業務などは、3月25日付特集号でお知らせします。

〈区民部管理課〉

現在の乏しい財源の中で、急がれてる生活環境を整備するためには、一層の内部努力が必要です。そのため、全体的な事務事業の見直しにあわせて行われたい。これにより、職員の名の削減と、約1億円の運営経費の節約を図ります。今回は、前回に引き続き61年度予算案から、区民事務所をのり上げ、説明し配されるかもしれません。中央本町庁舎の建設に伴い、中央本町庁舎各区分民事務所との間にさらに再配置と管理運営の改善システムを導入して、区民の皆さんに親しまれたい。4月7日この区民事務所を身近なから、区民事務所と名称を改め、より便利な施設に、住民サービスの大幅な向上を目指します。また、取組も増加します。このように、事務事業の見直しを毎年行うことにより、区民の皆さんの要望の強い生活基盤の整備と、区民の健康と福祉の充実のため、重点的に配分してまいります。なお、区民事務所の所在地おき取り後の業務などは、3月25日付特集号でお知らせします。

〈区民部管理課〉

変わります! あだち広報

5日号(4ページ) 高齢者事業団配布 (予定)

20日号(8ページ) 新聞折込配布

区が2回発行している5日と20日発行の各々4ページ、8ページの「あだち広報」は、区民の1日、臨時号は、随時発行の皆さんに、区の情報を知っていただくための提供し、また、まちの話題なども掲載しており、5日号は4ページ、20日号は8ページになります。また、区の情報を知っていただくための提供し、また、まちの話題なども掲載しており、5日号は4ページ、20日号は8ページになります。また、区の情報を知っていただくための提供し、また、まちの話題なども掲載しており、5日号は4ページ、20日号は8ページになります。

配布方法の変更

昭和61年4月からは、増大する情報量に対応し、よ折込みで、臨時号のみ高齢者事業団の配布で、各家庭に配布してまいります。4月からは、5日号は、高齢者事業団が、毎月10日、20日、30日、4月、5月、6月の間に、お持ちします。20日号は、従来どおり、今まで、定期号は、毎月

ページ数の変更

5日号は、4ページ、20日号は、8ページになります。

〈広報課〉

いじめ問題の対応について…

全国各地で「いじめ」の問題は続発し、それによる自殺のニュースが報じられて父母の心配はやみません。そこで、千住東町の宮崎黎子さんが母親の立場から、村上和雄指導室長に「いじめ」問題について聞きま



宮崎 「いじめ」は同校も、突然起きるとして、何の問題もありません。でも、いじめの問題は、学校の先生や保護者の間で、いじめ問題が起きてから、大変な問題になります。

村上 「いじめ」といふのは、強い者が弱い者に長期的に心理的・肉体的に苦痛を与え続けることをいいます。

千住東町・主婦 宮崎黎子さん

区民レポーター登場!

いじめの問題は、何の問題もありません。でも、いじめの問題は、学校の先生や保護者の間で、いじめ問題が起きてから、大変な問題になります。

いじめの報告は多いほうがいい?

宮崎 そうですね、何の問題もありません。でも、いじめの問題は、学校の先生や保護者の間で、いじめ問題が起きてから、大変な問題になります。

村上 いじめの問題は、学校の先生や保護者の間で、いじめ問題が起きてから、大変な問題になります。

宮崎 私は高校1年の女の子と5年の女の子がおりまして、一番問題になる小・中学校時代は過ぎたといっています。でも「いじめ」の問題については、なかなか新聞の報道がなされておらず、大変な問題があります。

村上 指導室にいます。簡単に言えば、教師の資質向上の努力がなされていると、指導室にいます。

宮崎 とも高い面がある者同士で、その子と起きていると思いますが、村上 たしかにいじめっ子、いじめられっ子の両方に問題があります。

村上 いじめの問題は、学校の先生や保護者の間で、いじめ問題が起きてから、大変な問題になります。



教育委員会 村上和雄 指導室長

指導室長にきく

いじめの問題は、学校の先生や保護者の間で、いじめ問題が起きてから、大変な問題になります。

村上 いじめの問題は、学校の先生や保護者の間で、いじめ問題が起きてから、大変な問題になります。

宮崎 いじめの問題は、学校の先生や保護者の間で、いじめ問題が起きてから、大変な問題になります。

いじめの問題は、学校の先生や保護者の間で、いじめ問題が起きてから、大変な問題になります。

村上 いじめの問題は、学校の先生や保護者の間で、いじめ問題が起きてから、大変な問題になります。

いじめの問題は、学校の先生や保護者の間で、いじめ問題が起きてから、大変な問題になります。

村上 いじめの問題は、学校の先生や保護者の間で、いじめ問題が起きてから、大変な問題になります。

宮崎 いじめの問題は、学校の先生や保護者の間で、いじめ問題が起きてから、大変な問題になります。

いじめの問題は、学校の先生や保護者の間で、いじめ問題が起きてから、大変な問題になります。

自立して明日をきざぐ

特別区制度の改革

足立区の自治権拡大をめざして、わたしたちのまち、足立区をもっと任まやするために、さらに自治権の拡大が必要だ。

特別区制度改革のはしり

- ① 基本的な性格改革はすす 都の内部団体の存在であった東京23区の性格を、一般の市と同様に自立した基礎的自治体として改めます。
- ② 事務機能を拡充します 地域の特性に即したきめ細かな行政を行うため、ゴミの集・運搬、まつりなどに必要な都市計画の権限など、住民に身近な事務はできる限り区に移します。
- ③ 財政の自主権を強化します 行政サービスの一層の向上を図るため、都区間の財政関係は改め、特別区の財源を明確化し、財政の自主性を強化します。

制度改革の実現に向けて

これらの改革により、足立区は名実ともに住民の皆様に最も身近な自治体となります。新しい制度のもとで、さらに一層住民福祉の充実と行政サービスの向上に努力します。

足立区

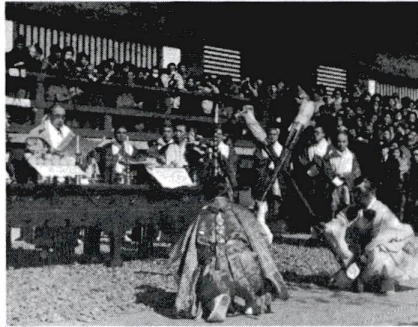
欲しかった「自治」が手にはります。



2/3

節分の日、西新井大... 節分の日、西新井大... 節分の日、西新井大... 節分の日、西新井大... 節分の日、西新井大...

まちかど ニュース



2月のあだち

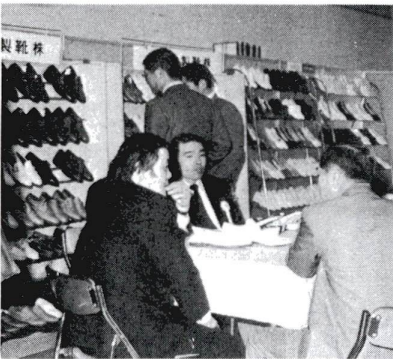


2/7

古性区長は葛飾、江戸川区長とともに、鈴木都知事を訪れる区の下水道促進について陳情しました。

2/13

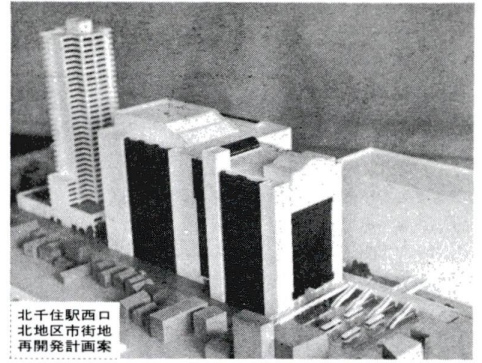
昭和60年度足立区善行者賞が行われ、人命救助や防犯・防火などの善行者31名が表彰されました。



お願い カメラを持って、うかがいます。みなさんのまちの話題などを広報課までおしらせください。

2/14

都立産業貿易センター台東部で、足立区で製造された革靴を全国に知らせるため、「夏の新作靴」の展示会が開かれました。



北千住駅西口北千住地区市街地再開発計画案

再開発事業を 推し進めます

業完成後の管理などを行うことを目的としています。同会社は今後、まず北千住駅西口地区再開発事業を援助していきま...



教育相談

学校へ行けない、友達との仲がうまくいかないなど、さまざまな、子どもの教育上の問題の解決のために。(秘密は守ります。児童相談所、心理指導、遊戯療法などの紹介あり)

▽教育相談センター ☎ 859-9531

▽教育相談東部分室 (北三谷小学校内) ☎ 820-5900

【月～土曜日、午前9時～午後5時受付】 土曜は正午まで

電話教育相談

電話で直接にお話を聞いてお答えします。

884-7867

【火～金曜日、午前10時～午後4時受付】

就学相談

4月に小学校に入學予定の心身に障害をもつ子どもの学校についての相談——電話で予約してください。(なお、現在小・中学校に入學中の一方の転学や中学校進学については通学している担任の先生にまず相談してください。)

▽教育センター ☎ 859-9531

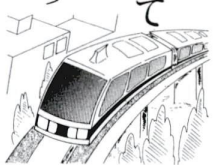
【受付時間は、教育相談と同じです】

教育相談室

ご利用ください

新線の 実現に向けて

区では、区民の皆さんの交通がさらに便利になるよう、昔人新線、常磐新線に積極的に取り組んでいます。その後、次のような進展がありました。



縦覧しています 都市計画決定図書

高速道路王子線

隅田川の変更

不燃化促進事業 にともなう 地域・地区

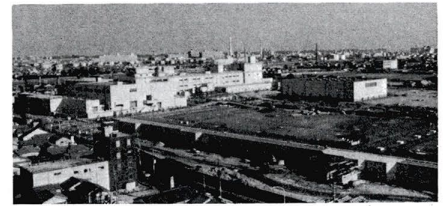
建設促進協議会の発足 建設促進協議会の発足 建設促進協議会の発足 建設促進協議会の発足...

決定に不服のときは? 情報公開 ミニコーナー. Q&A format with questions and answers about public information and administrative procedures.

子どもコーナー

子どもコーナー

一日も早くつくってほしいな下水道 中川処理場をたずねて



とにたくてかい!
後楽園球場が
7つも入る広さ

説明会から処理場全体の見学と、これにたくてかい、敷地の南側は、はるか遠くに私たちの学校、大谷田小学校がぼつんと見えます。

河村さんからこの処理場は、東京23区内で10番目の処理場として誕生しました。敷地全体の広さは、後楽園球場が7つ位入る大きさです。現在の処理施設は、約半分しかできていませんが、将来は敷地全体まで広がります。というところから見て、この処理場の規模は、はるか遠くに私たちの学校、大谷田小学校がぼつんと見えます。

私たちが初めての
大歓迎されました
見学者!

チッコ記者登場

私たちが住んでいるまちを清潔にし、川や海のごみを防ぐために重要な役割を果たしています。よこれた水や雨水をきれいにして川に流している中川処理場(中)

私たちが初めての、大歓迎されました見学者! 私たちの学校のすぐ隣りにありながら、一度も訪ねたことがなかった施設なので、期待を胸に、私たちチッコ記者の訪問をくりやりました。エレベーターで4階の見学室へ。管理棟の中は、長い廊下の両りに空調室や事務室などがきれいに並んでいて、まるでホテルにでも来たような感じがしました。説明室で私たちは、みなさん、4年です。この中川処理場は、完成して2年し

なんと驚き!
微生物が
水をきれいにする

その後、下水道らしくみと水を眺めながら説明してもらいました。

守ってほしいな下水道のルール

見学を終えて、下水道の大切さがよくわかりました。同時に一日も早く足立区の下水道が整備されて、安全できれいなまちになれば、はるかに役に立つことにはなりません。そこでみなさんの家



河村 眞人君
佐藤 真由君
河村 眞人君
河村 眞人君
河村 眞人君
河村 眞人君
河村 眞人君
河村 眞人君
河村 眞人君
河村 眞人君

下水道のはたらき

川や海をきれいにします
よこれた水を処理場できれいにしてから流します。川や海がきれいになります。

水洗トイレが使えます
清潔な水洗トイレが使えますので、気持ちよい生活ができます。

町がきれいに
なります
水はけの悪いドブを取り去り、カヤハエがいなくなり、伝染病を防ぎます。

雨がふってもだいじょうぶ
道路や庭にふった雨水を、下水道で集めて、ポンプで川や海へ流します。道路に雨水があふれないようにするためです。

処理した水が使えます
新幹線の車体をあらったり、工場で利用したり、公園のふんすいにも使われています。

ふるさと昔ばなし

あつあつとて
荒川土手の五色桜

明治時代の初め、西新井藩邸が、川口につく開の土手につく開のひとくになりました。そこで、道を機会に、土手の上、七七八八、三千本の桜の苗を植えました。

その名が知られたら、



児童館だより

ゆかいな仲間 僕はこま回し名人

今、こま回しの遊びが人気を集めているのが、ファミリーセンターが、すてきな仲間が、こま回し名人です。今、こま回しの遊びが人気を集めているのが、ファミリーセンターが、すてきな仲間が、こま回し名人です。



▲名人技ノこまのつなわり

ぼつき槽……微生物がごれを食べているんだね!

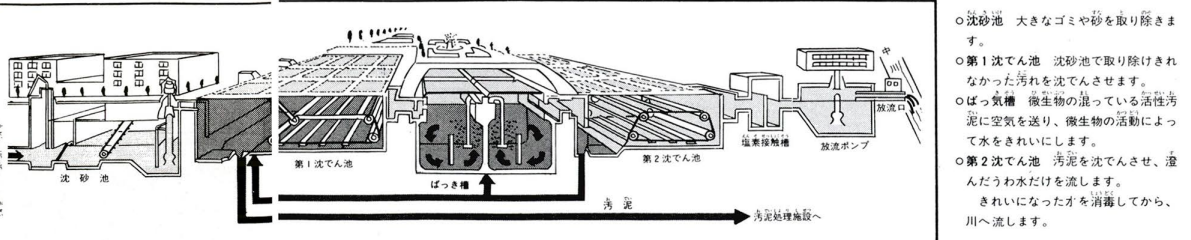


わあ! 2沈でん池



▲放流口……きれいな水が中川へ流されます

下水処理のしくみ



○洗砂池 大きなゴミや砂を取り除きます。
○第1沈でん池 洗砂池で取り除けなかった汚れを沈めておきます。
○ぼつき槽 微生物の混っている活性汚泥に空気を送り、微生物の活動によって水をきれいにします。
○第2沈でん池 汚泥を沈めておき、澄んだ水だけを流します。きれいな水だけを流してから、川へ流します。

でかけてみませんか 桜の散歩みち



▲家族連れでにぎわう栗六公園 (昨年4月撮影)

目下、水もぬるみ、もつと、春本番。南の地方からは、桜の便りが届いています。桜は、区のシンボルにもなっていて、区内各地にも、桜の見所はたくさんあります。今月の末から4月上旬には、桜も一斉にほろほろと、身近かな、桜の散歩みちに出かけてみませんか。

出現します。(東横線3丁目バス流通センター行終点下車)

西新井駅から西武バス池袋駅西口行バス北横河下車4分

約10本の桜が咲く広い公園が、桜の時期も美しく、広い北の五色桜が咲き、人ひとを魅了しています。また、里帰り桜を咲かせる。入谷町3丁目3番、西新井駅から東武バス流通センター行終点下車5分

約10本の桜が咲く広い公園が、桜の時期も美しく、広い北の五色桜が咲き、人ひとを魅了しています。また、里帰り桜を咲かせる。入谷町3丁目3番、西新井駅から東武バス流通センター行終点下車5分

約10本の桜が咲く広い公園が、桜の時期も美しく、広い北の五色桜が咲き、人ひとを魅了しています。また、里帰り桜を咲かせる。入谷町3丁目3番、西新井駅から東武バス流通センター行終点下車5分

約10本の桜が咲く広い公園が、桜の時期も美しく、広い北の五色桜が咲き、人ひとを魅了しています。また、里帰り桜を咲かせる。入谷町3丁目3番、西新井駅から東武バス流通センター行終点下車5分

約10本の桜が咲く広い公園が、桜の時期も美しく、広い北の五色桜が咲き、人ひとを魅了しています。また、里帰り桜を咲かせる。入谷町3丁目3番、西新井駅から東武バス流通センター行終点下車5分

約10本の桜が咲く広い公園が、桜の時期も美しく、広い北の五色桜が咲き、人ひとを魅了しています。また、里帰り桜を咲かせる。入谷町3丁目3番、西新井駅から東武バス流通センター行終点下車5分

約10本の桜が咲く広い公園が、桜の時期も美しく、広い北の五色桜が咲き、人ひとを魅了しています。また、里帰り桜を咲かせる。入谷町3丁目3番、西新井駅から東武バス流通センター行終点下車5分

約10本の桜が咲く広い公園が、桜の時期も美しく、広い北の五色桜が咲き、人ひとを魅了しています。また、里帰り桜を咲かせる。入谷町3丁目3番、西新井駅から東武バス流通センター行終点下車5分

約10本の桜が咲く広い公園が、桜の時期も美しく、広い北の五色桜が咲き、人ひとを魅了しています。また、里帰り桜を咲かせる。入谷町3丁目3番、西新井駅から東武バス流通センター行終点下車5分

約10本の桜が咲く広い公園が、桜の時期も美しく、広い北の五色桜が咲き、人ひとを魅了しています。また、里帰り桜を咲かせる。入谷町3丁目3番、西新井駅から東武バス流通センター行終点下車5分

約10本の桜が咲く広い公園が、桜の時期も美しく、広い北の五色桜が咲き、人ひとを魅了しています。また、里帰り桜を咲かせる。入谷町3丁目3番、西新井駅から東武バス流通センター行終点下車5分

約10本の桜が咲く広い公園が、桜の時期も美しく、広い北の五色桜が咲き、人ひとを魅了しています。また、里帰り桜を咲かせる。入谷町3丁目3番、西新井駅から東武バス流通センター行終点下車5分

約10本の桜が咲く広い公園が、桜の時期も美しく、広い北の五色桜が咲き、人ひとを魅了しています。また、里帰り桜を咲かせる。入谷町3丁目3番、西新井駅から東武バス流通センター行終点下車5分

約10本の桜が咲く広い公園が、桜の時期も美しく、広い北の五色桜が咲き、人ひとを魅了しています。また、里帰り桜を咲かせる。入谷町3丁目3番、西新井駅から東武バス流通センター行終点下車5分

約10本の桜が咲く広い公園が、桜の時期も美しく、広い北の五色桜が咲き、人ひとを魅了しています。また、里帰り桜を咲かせる。入谷町3丁目3番、西新井駅から東武バス流通センター行終点下車5分

約10本の桜が咲く広い公園が、桜の時期も美しく、広い北の五色桜が咲き、人ひとを魅了しています。また、里帰り桜を咲かせる。入谷町3丁目3番、西新井駅から東武バス流通センター行終点下車5分

約10本の桜が咲く広い公園が、桜の時期も美しく、広い北の五色桜が咲き、人ひとを魅了しています。また、里帰り桜を咲かせる。入谷町3丁目3番、西新井駅から東武バス流通センター行終点下車5分

約10本の桜が咲く広い公園が、桜の時期も美しく、広い北の五色桜が咲き、人ひとを魅了しています。また、里帰り桜を咲かせる。入谷町3丁目3番、西新井駅から東武バス流通センター行終点下車5分

約10本の桜が咲く広い公園が、桜の時期も美しく、広い北の五色桜が咲き、人ひとを魅了しています。また、里帰り桜を咲かせる。入谷町3丁目3番、西新井駅から東武バス流通センター行終点下車5分

約10本の桜が咲く広い公園が、桜の時期も美しく、広い北の五色桜が咲き、人ひとを魅了しています。また、里帰り桜を咲かせる。入谷町3丁目3番、西新井駅から東武バス流通センター行終点下車5分

約10本の桜が咲く広い公園が、桜の時期も美しく、広い北の五色桜が咲き、人ひとを魅了しています。また、里帰り桜を咲かせる。入谷町3丁目3番、西新井駅から東武バス流通センター行終点下車5分

約10本の桜が咲く広い公園が、桜の時期も美しく、広い北の五色桜が咲き、人ひとを魅了しています。また、里帰り桜を咲かせる。入谷町3丁目3番、西新井駅から東武バス流通センター行終点下車5分

約10本の桜が咲く広い公園が、桜の時期も美しく、広い北の五色桜が咲き、人ひとを魅了しています。また、里帰り桜を咲かせる。入谷町3丁目3番、西新井駅から東武バス流通センター行終点下車5分

約10本の桜が咲く広い公園が、桜の時期も美しく、広い北の五色桜が咲き、人ひとを魅了しています。また、里帰り桜を咲かせる。入谷町3丁目3番、西新井駅から東武バス流通センター行終点下車5分

約10本の桜が咲く広い公園が、桜の時期も美しく、広い北の五色桜が咲き、人ひとを魅了しています。また、里帰り桜を咲かせる。入谷町3丁目3番、西新井駅から東武バス流通センター行終点下車5分



約10本の桜が咲く広い公園が、桜の時期も美しく、広い北の五色桜が咲き、人ひとを魅了しています。また、里帰り桜を咲かせる。入谷町3丁目3番、西新井駅から東武バス流通センター行終点下車5分

約10本の桜が咲く広い公園が、桜の時期も美しく、広い北の五色桜が咲き、人ひとを魅了しています。また、里帰り桜を咲かせる。入谷町3丁目3番、西新井駅から東武バス流通センター行終点下車5分

約10本の桜が咲く広い公園が、桜の時期も美しく、広い北の五色桜が咲き、人ひとを魅了しています。また、里帰り桜を咲かせる。入谷町3丁目3番、西新井駅から東武バス流通センター行終点下車5分

約10本の桜が咲く広い公園が、桜の時期も美しく、広い北の五色桜が咲き、人ひとを魅了しています。また、里帰り桜を咲かせる。入谷町3丁目3番、西新井駅から東武バス流通センター行終点下車5分

約10本の桜が咲く広い公園が、桜の時期も美しく、広い北の五色桜が咲き、人ひとを魅了しています。また、里帰り桜を咲かせる。入谷町3丁目3番、西新井駅から東武バス流通センター行終点下車5分

約10本の桜が咲く広い公園が、桜の時期も美しく、広い北の五色桜が咲き、人ひとを魅了しています。また、里帰り桜を咲かせる。入谷町3丁目3番、西新井駅から東武バス流通センター行終点下車5分

約10本の桜が咲く広い公園が、桜の時期も美しく、広い北の五色桜が咲き、人ひとを魅了しています。また、里帰り桜を咲かせる。入谷町3丁目3番、西新井駅から東武バス流通センター行終点下車5分

約10本の桜が咲く広い公園が、桜の時期も美しく、広い北の五色桜が咲き、人ひとを魅了しています。また、里帰り桜を咲かせる。入谷町3丁目3番、西新井駅から東武バス流通センター行終点下車5分

約10本の桜が咲く広い公園が、桜の時期も美しく、広い北の五色桜が咲き、人ひとを魅了しています。また、里帰り桜を咲かせる。入谷町3丁目3番、西新井駅から東武バス流通センター行終点下車5分

約10本の桜が咲く広い公園が、桜の時期も美しく、広い北の五色桜が咲き、人ひとを魅了しています。また、里帰り桜を咲かせる。入谷町3丁目3番、西新井駅から東武バス流通センター行終点下車5分

老人会館の各種教室
対象 区内の区民
期間 4月19日(水)～20日(木)
場所 老人会館
内容 別表のとおり
申込方法 窓口または電話
申込期限 3月26日
申込先 老人会館
費用 無料

手芸教室
日時 4月9日(水) 午後1時～4時
場所 東部センター
対象 区内在住、在勤の女性
内容 パン粘土のフロッピー
定員 30名
費用 60円
申込先 窓口または電話
申込方法 窓口または電話
申込先 東部センター
1 ☎07-101

都民体育大会 足立区予選会
日時 4月13日(日) 午前9時～午後9時
場所 総合スポーツセンター(パドミントン)
対象 区内在住、在勤・在学
資格 小学生除く、区連盟会員
参加費 一人200円
申込先 住所、氏名、年齢、性別、電話を明記し、直接申し込んでも可
申込先 区連盟事務局
申込先 区連盟事務局
申込先 区連盟事務局

ローマの休日
日時 4月19日(土)、20日(日)
場所 竹の家社会教育館
対象 15歳以上の男女
費用 無料
申込先 竹の家社会教育館
申込先 竹の家社会教育館
申込先 竹の家社会教育館

ひるば
※先着順で、団体一事業、3カ月間再掲はできません。
ワタミさんフットボール部
員と興野ヒツサン 毎週日曜日、午前9時～11時
荒川河川敷運動場 月額3千円
独身者も可、横山 ☎3568
☆洋裁教室 毎週月曜日、木曜日の2コース/昼の部：午前10時～正午、夜の部：午後6時～8時/佐藤宅(千住町) 月額3千円
☆日本舞踊教室(初心者) 毎週水曜日、午後1時～4時/東和社教育館 月額2千円
☆洋裁教室 毎週月曜日、木曜日の2コース/昼の部：午前10時～正午、夜の部：午後6時～8時/佐藤宅(千住町) 月額3千円
☆日本舞踊教室(初心者) 毎週水曜日、午後1時～4時/東和社教育館 月額2千円

掲示
◆東京都大谷田東生所 者募集(身体障害者授産施設)の障害者、授産作業の行える方(全員希望制) 募集人員 約10名
費用 無料(食費実費)
申込先 居住地の福祉事務所
申込先 居住地の福祉事務所
申込先 居住地の福祉事務所

掲示
◆東京都最低賃金地域別 施設課 ☎24001-1

掲示
◆東京都最低賃金地域別 施設課 ☎24001-1

掲示
◆東京都最低賃金地域別 施設課 ☎24001-1



蒲田行進曲
日時 4月5日(土)
場所 幸福の黄いハンカチ
第1回：午後1時～1時50分
第2回：午後5時～6時50分
第3回：午後7時～8時50分(入替金)
場所 産業振興館
観覧券 200円
問合せ先 産業振興館 ☎68

掲示
◆東京都最低賃金地域別 施設課 ☎24001-1

掲示
◆東京都最低賃金地域別 施設課 ☎24001-1

掲示
◆東京都最低賃金地域別 施設課 ☎24001-1

掲示
◆東京都最低賃金地域別 施設課 ☎24001-1