



あんない 広報

発行/東京都足立区 千120 足立区千住一丁目4-18 ☎(882)1111 編集/企画部広報課

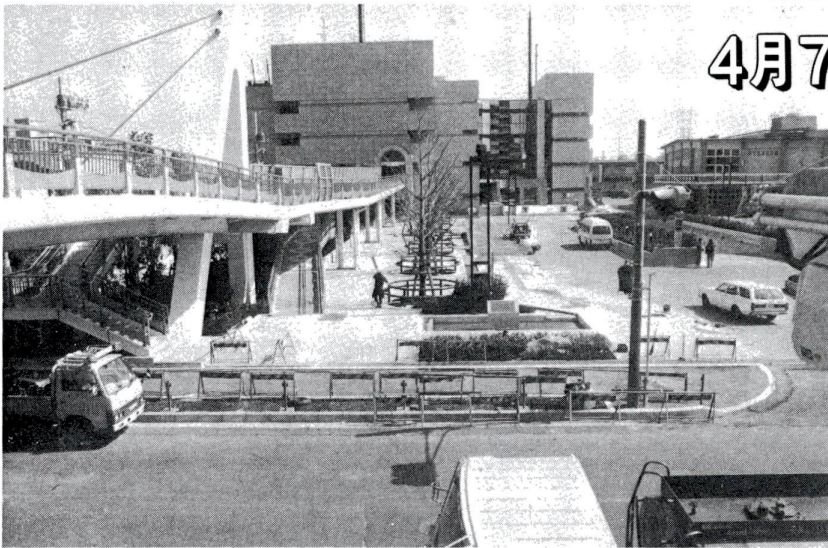
中央本町庁舎 区民事務所

特集号

2・3面

区民事務所

あんない



4月7日業務開始

中央本町庁舎 区民事務所

中央本町庁舎 (中央本町一丁目17番1号) あんない図



中央本町庁舎の組織と電話あんない (電話番号をお確かめのうえ、直接ご用の課へ電話してください)

情報の処理、情報の公開	課 税 課 880-5071 区税の証明、税金の還付、納税貯蓄組合 (土木)調整担当 880-5216 都市計画道路の事業認可等
情報処理 課 880-5021 コンピュータ処理業務	納 税 課 880-5101 区税徴収、差押、公売 (〃)下水道整備担当 880-5221 公共下水道整備
情報公開課分室 880-5001 公文書の公開、行政資料の閲覧等	880-5096 区税徴収、相談
区民生活、戸籍	商業・工業・農業振興、観光
区 民 課 880-5031 統計、住居表示等	経 済 課 880-5191 高工業振興、中小企業融資、観光
880-5045 住民記録	農 業 委 員 会 880-5118 農業振興
中央本町区民事務所 880-5041	国保、年金
戸 籍 課 880-5051 届出、謄抄本	国民健康保険課 880-5131 加入手続、保険料賦課、保険料の納付
880-5066 外国人登録	880-5121 伊豆高原保養所等の申込、保険給付
地域振興 課 880-5171 湯河原保養所・都住申込等	880-5141 滞納整理、相談
住区施設 課 880-5181 住区施設、学童保育	国民年金 課 880-5151 加入手続、住所等変更手続、口座、免除等
区 税	880-5161 年金受給手続、保険料の納付等
課 税 課 880-5081 区・都民税(普通徴収)の賦課	災害対策、土木
880-5091 区・都民税(特別徴収)の賦課	災 害 対 策 課 880-5011 災害対策、防災訓練、消防団、防災施設
880-5088 軽自動車税の賦課、自動車臨時運行許可	(土木)計画調整課 880-5201 土木事業の計画、私道整備等の助成
	庁舎の管理
	総務課庁舎係 880-5005 中央本町庁舎の管理
	案内台、時間外(夜間・休日等)
	ご用の課が不明の時や夜間・休日等のお問い合わせ 880-5111

区民サービスの向上をめざして建設が進められてきた中央本町庁舎が完成し、4月7日から業務を開始します。この庁舎は、事務の近代化、区民サービスの向上に十分こなされるよう配慮し、秩序のあるさわやかなオフィスとなつていきます。また、行政の効率化のため、最新のOA設備、機器をふんだんに取り入れてあります。本庁舎から移転する部署は、戸籍、税金、国民健康保険、国民年金などの窓口部門や土木、災害対策関係となります。

同時に業務を開始する区民事務所の所在地業務(内容)については、2・3面に掲載してありますのでご覧ください。

4月7日の開庁に先立ち、次のように一般公開します。

庁舎を一般公開します

日時 3月30日(日)、午前9時～午後3時

問合せ先 総務課総務係

梅島第三庁舎の業務は 4月5日まで

昭和22年の設置以来、長年にわたり親しまれてきた第二庁舎は、4月5日(土)をもって業務を終了することになりました。(ただし、戸籍関係の届出などは、夜間受付窓口で、4月7日、午前8時30分まで受け付けます)

第三庁舎の組織は、中央本町庁舎の組織に統合されることとなります。

なおこの庁舎は、6月中にはとじられ、その後は新しく(仮称)婦人会館・梅田センターとして63年にオープンする予定です。

長い間ご利用いただきありがとうございました。

本庁舎(千住)の構成

中央本町庁舎への移転が済み、順次本庁舎の組織の配置替えを行います。

4面に、本庁舎の組織と配置図を掲載しますのでご覧ください。なお、本庁舎への電話は、現在と同じ代表番号制度ですので、交換台が出たら、担当の課を呼びだしてください。

中央本町庁舎の特徴

●電話システム
中央本町庁舎の電話は、レール電話システムとなり、交換台を相手に各線へつなげるのができ、各担当の電話番号は下表のとおりです。お確かめのうえ、直接電話してください。

●災害対策本部機能
災害時に皆さの安全を守るため、災害対策本部機能が有効にはたらくよう、各種設備を充実しました。

また、61年度から2年計画で、防災行政無線の通信防止等を防ぐため、デジタル化をはかりました。

●周辺環境の整備
国道4号線にかかっていた歩道橋をロープ形式のものにかけ替えました。また、この歩道橋を延長し、直接庁舎の2階から出入りできるようにしました。

そのほかカラーブロック歩道や、流れる水路を設けてあります。

西新井区民事務所
(西新井 1-4-17 ☎890-4331)
大師前駅から徒歩1分

舎人区民事務所
(舎人 1-3-17 ☎899-4014)
東武バス(竹ノ塚駅西口→舎人二ツ橋)
西門寺橋下車徒歩3分(舎人センター内)

伊興区民事務所
(伊興町大塚1682-3 ☎899-1048)
竹ノ塚駅西口から徒歩8分

竹の塚区民事務所
(竹の塚 2-1-17 ☎883-1400)
徒歩5分
(竹の塚セン
ター内)

花畑区民事務所
(花畑 4-16-13 ☎884-4451)
東武バス(竹ノ塚駅東口→花畑団地)
団地入口下車徒歩5分

保塚区民事務所
(保塚町 7-16 ☎858-9870)
東武バス(綾瀬駅→竹ノ塚駅)
西六町下車徒歩1分(保塚センター内)

鹿浜区民事務所
(鹿浜 6-6-1 ☎853-2301)
東武バス(西新井駅→都市農業公園)
国際興業バス(西新井養老院→赤羽駅東口)
鹿浜十字路下車徒歩2分

江北区民事務所
(江北 3-39-4 ☎890-4201)
都・東武バス(王子駅→亀有駅北口または綾瀬駅)
橋2丁目下車徒歩2分

江北区民事務所新田分室
(新田 3-14-1 ☎919-7126)
都バス(西新井警察署前→環7回り王子行)
新田小学校前下車徒歩10分
都バス(足立区役所→王子駅→新田1丁目)
新田3丁目下車徒歩3分

江北区民事務所宮城分室
(宮城 1-15-14 ☎912-9351)
都バス(足立区役所→王子駅)
宮城土手下車徒歩10分

舎人区民事務所

伊興区民事務所

鹿浜区民事務所

興本区民事務所
(本木東町19-11 ☎889-0457)
東武バス(北千住駅→西新井車庫01番)
本木小学校前下車徒歩3分

竹の塚区民事務所

伊興区民事務所

関原区民事務所
(関原 2-35-24 ☎889-0377)
東武バス(北千住駅→西新井車庫02番)
西新井橋下車徒歩5分
西新井駅から徒歩15分

千住区民事務所
(千住 1-4-18 ☎882-1111)
千住大橋駅、千住
橋駅から徒歩7分

保塚区民事務所

佐野区民事務所
(佐野 2-43-5 ☎628-3271)
東武バス(亀有駅北口→六木団地または
六木都住)底沼団地入口下車徒歩3分
(佐野センター内)

中央本町区民事務所
(中央本町 1-17-1 中央本町庁舎内
☎880-5041)
梅島駅から徒歩12分
五反野駅から徒歩15分

北千住サービスセンター
(千住旭町42-2 ☎870-3211)
(北千住ターミナルビル2階)

東綾瀬区民事務所

中川区民事務所
(中川 4-43-4 ☎605-8471)
亀有駅から徒歩10分

東綾瀬区民事務所

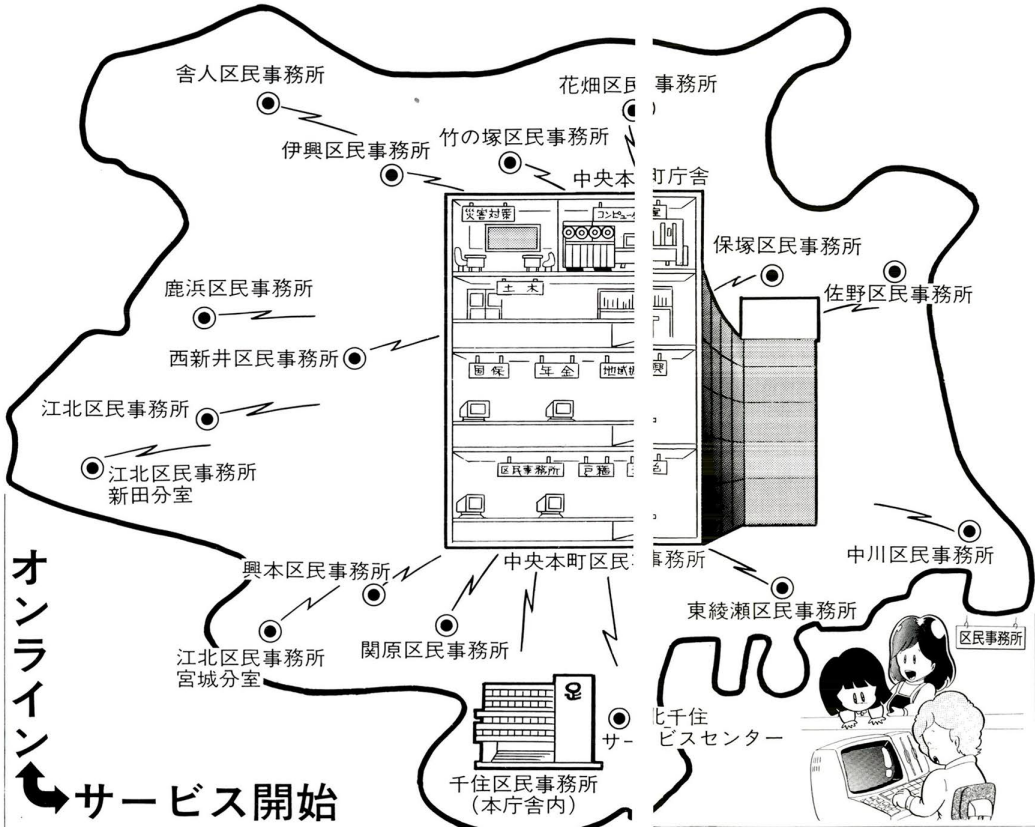
東綾瀬区民事務所
(東綾瀬 1-5-17 ☎620-1951)
綾瀬駅東口から徒歩5分
(東部区センター内)

中川区民事務所

中央本町区民事務所

東綾瀬区民事務所

東綾瀬区民事務所



オンラインサービス開始

4月7日業務開始
区民事務所あんない

**管轄区域がなくなり
どの区民事務所でも
ご利用になれます。**

現在の住所は、どの区民事務所でもご利用いただけます。4月7日より、従来の管轄区域を廃止し、全市域で同じサービスを提供いたします。

**住民票 印鑑証明書
などのほか、新たに
戸籍謄抄本、納・課税証明書
などの交付が受けられます。**

また、取り扱っていた業務も、従来の管轄区域を廃止し、全市域で同じサービスを提供いたします。

- 区民事務所で取扱う主な事務**
- 転入・転出届出
 - 住民票の証明・写しの交付
 - 印鑑登録、印鑑証明
 - 戸籍の謄・抄本、戸籍の諸証明
 - 外国人登録簿証明、外国人印鑑証明
 - 区税・個人の都民税の収納、納税証明
 - 国民健康保険加入・脱退、保険料の収納
 - 国民年金の加入・脱退、保険料の収納
 - 老人医療証の交付
 - 母子帳の交付
 - 保養所の交付、使用料などの収納
 - 住居表示変更証明
 - 畜犬登録
 - 就学通知書の交付

第13出張所が移転します

現在の出張所は、4月5日まで、従来の管轄区域を廃止し、全市域で同じサービスを提供いたします。

4月7日より、従来の管轄区域を廃止し、全市域で同じサービスを提供いたします。



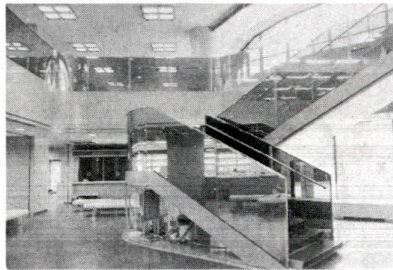
カメラレポート
これが中央本町庁舎



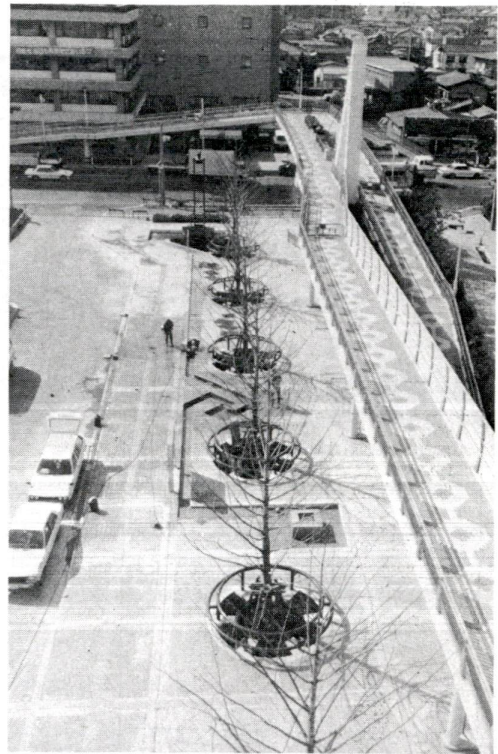
2階窓口



たばこは「この看板のあるところ」でお吸いします



1・2階きめきのロビー



国道4号線歩道橋から直接庁舎2階(手前)に出入りできます

本庁舎あんない (千住一丁目4番18号) ☎ 882-1111(代)

(本館)		(新館)	
8階		大気監視測定室	
7階	大会議室 庁舎建設室 (社教)管理課 教育委員会 社会教育課 (学教)施設課 体育課	教育委員会 指導室	
6階	企画課 制度改革担当 子算課 広報課 職員課	教育委員会(学教)庶務課	(議会議棟)
5階	総務課 法務担当 秘書課	教育委員会 学務第一課 学務第二課	議 場
4階	建築課 まちづくり課	入札室 経理課	
3階	営繕第一課 監査事務局 営繕第二課 選挙管理委員会事務局 まちづくり課 用地課	都市計画課 都市調 開発指導課	議会関係諸室
2階	(福)管理課 老人福祉課 障害福祉課 育成課 保育課 環境課 地区再開発担当	議会関係諸室	区議会事務局 議会関係諸室
1階	案内 交通安全対策課 健康管理課 千住区民事務所 勤労福祉対策室(衛)業務課	情報公開課(広)相談係	相談室 社会福祉協議会 収入役室
中地下	(総)庁舎管理係 駐 車 場	書庫室	駐 車 場
地下1階	食堂・売店 宿直(時間外受付)	設備関係諸室	書庫室

※中央本町庁舎への移転が済みしたい、順次この図のとおり配置変更を行います。しばらくの間ご迷惑をおかけしますが、ご了承ください。

中央本町庁舎あんない

4階	情報処理課 総務課庁舎係 災害対策課	(土木)計画調整課 (〃)調整担当 下水道整備	特別会議室 防災行政無線室 コンピュータ関連諸室
3階	路政課 用地管理課 公園課 排水課 下水道課	農業委員会	大会議室 議員応接室
2階	情報公開課分室 (区政資料室)	国民健康保険課 国民年金課 区民課 経済課	商工相談室 相談室
1階	戸籍課 (区)住民記録係 中央本町区民事務所	課税課 納税課	指定金融機関派出所 案内
地下1階	宿直(時間外受付) 中央監視室 書庫室 食堂・売店	設備関係諸室	
地下2階	駐 車 場		

中央本町庁舎1・2階フロア

