



あだち 広報

発行/東京都足立区 〒120 足立区千住一丁目4-18 ☎(882) 1111 編集/企画部広報課

法律相談

☑区役所 本庁舎1階市民相談室
相談日は、毎週月・木曜日、午後
1時～4時
☑中央本町庁舎2階相談室
相談日は、毎月第2・4水曜日、午後
1時～4時
*ともに予約制(電話予約可)
☎問合せ先 広報課相談係

《月2回(5日、20日)発行》



ひろげよう! 笑顔人の和 ふれあいの輪

今、区内各地で納涼大会や盆踊りが行われています。この区立梅島生活実習所でも、実習所利用者、地域のボランティアなど大勢参加して、納涼大会が行われました。

梅島生活実習所は、心身障害者が生活・作業訓練を行う施設です。

施設で訓練をしている利用者など、地域の人びとの交流を深めようと、昭和55年に始



8月20日号 おもな内容

- 区民レポーター…災害対策課長に聞く
- 大地震!! その時あなたは…** ②面
- 台風10号被災者の方へ** ③面
- ちよつとしゃれた** ④⑤面
- まちなみ拝見**
- フォトニュース—
- 区民まつり通信 **みんなの健康暮らしの情報** ⑥⑦面
- 募集・催し物 **はか** ⑧面

自立して明日を築く足立(6)

—テレビ・ラジオに
足立が登場しています—

今後、区が目指している後の予定は次のとおりです。

8月21日 TBS 23時45分
明かにかし、世論を盛り上げていくため、特別区全体が一致共同して、制度改革の実現に向けてテレビ・ラジオなどを利用し、PR活動を展開していくことになりました。

8月24日 TBS 7時00分
NTV 7時00分
8月28日 NTV 16時00分
8月29日 TBS 11時00分
9月5日 TBS 14時05分
9月9日 NTV 21時30分

また、テレビですが、足立区の放映内容は、綾瀬のコミュニティ道路、幼稚園に通う男の子、お母さんごとの伝言ゲーム、そこでかわされるほのぼのとが流されることになりました。

このほか、同じ時期に、漫遊本、映画、ポスターなどにより、23区全域でのPRが行われます。(企画課)

葦立ち



このたびの台風10号で、被災された方々に対し、心からお見舞い申し上げます。

豪雨による浸水被害が、本区に多く発生したことは、まことに残念であります。一刻も早い下水道整備の促進をはかるため、都に働きかけ、万全を期したいと存じます。

区(舎)人公園ですくすくと青つ、全国で一本しかないレールガン橋。私は成長ぶりをアルバムに収め、東京サミットに来日されたレールガン橋サンシー夫人にお贈りいたしました。アルバムを手にした夫人は大変感激されたほど、私に次のような親書が寄せられました。

大統領と私が東京滞在中の折りに「レールガン橋」のアルバムをいただいたとき、まことにありがたうございました。

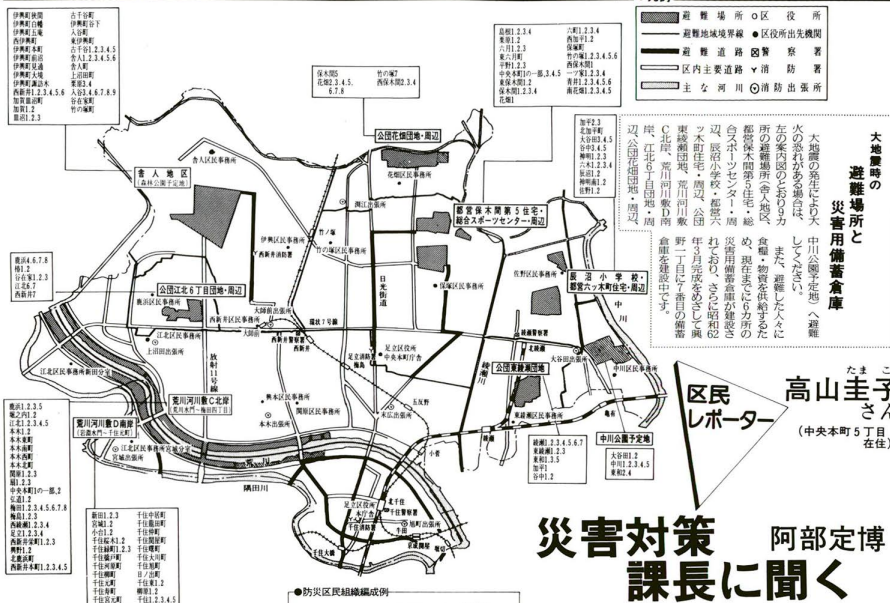
私達は、56年に里帰りして順調に成長している写真を見て喜んでいました。

このアルバムは、私達とレールガン橋を大切に守っている足立区民との間の友情のある大事な記念品です。このように喜んでいただければ、皆さんの協力のおかげです。今後力を合わせ、立派に育てたいと思います。

真夏の太陽のもと公園やプールで元気に遊ぶ子供達、みんな真つ黒に輝いていた顔と顔。このよきな姿を目のあたりにするや、私は大きな喜びを感じます。21世紀の足立を背負って立つ青少年、健やかに育てて欲しいと願わずにはいられません。

区長 古性直

大地震時の避難場所案内図



阿部定博 課長に聞く

高山圭子さん (中央本町5丁目在住)

区民レポーター

大地震!!

守ろうがわが街

防災区民組織の編成を

大地震が発生した場合、まずはお互いに助け合おう。防災区民組織は、地域住民が互いに助け合い、自助・互助・公助の精神で、地震発生時の避難行動や、被災後の生活支援を行うための組織です。本図は、市内各所に設置されている避難場所と災害用備蓄倉庫の位置を示し、大地震発生時の避難行動の目安とする。

一時集合場所へ

地震発生時の一時集合場所は、避難場所として指定されています。本図は、市内各所に設置されている一時集合場所の位置を示しています。

訓練がとても大切

地震発生時の避難行動は、訓練によって身につける必要があります。本図は、市内各所に設置されている避難場所と災害用備蓄倉庫の位置を示し、大地震発生時の避難行動の目安とする。

台風10号による被災お見舞い申し上げます

床上浸水(同等以上)世帯に各種施策を行っています。

台風10号による被災に際しては、被災者の方々に様々な支援を行っています。本図は、市内各所に設置されている避難場所と災害用備蓄倉庫の位置を示し、大地震発生時の避難行動の目安とする。

正しい情報が入ります

地震発生時の正しい情報は、避難行動の目安となります。本図は、市内各所に設置されている避難場所と災害用備蓄倉庫の位置を示し、大地震発生時の避難行動の目安とする。

家族ぐるみで

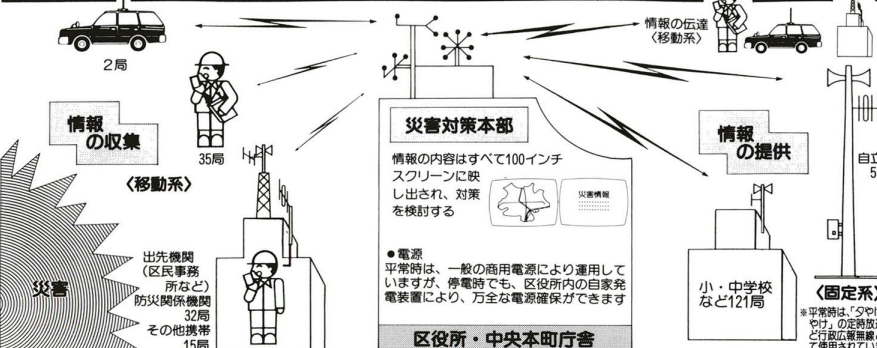
地震発生時の避難行動は、家族ぐるみで行う必要があります。本図は、市内各所に設置されている避難場所と災害用備蓄倉庫の位置を示し、大地震発生時の避難行動の目安とする。

9月1日は防災の日

総合防災訓練

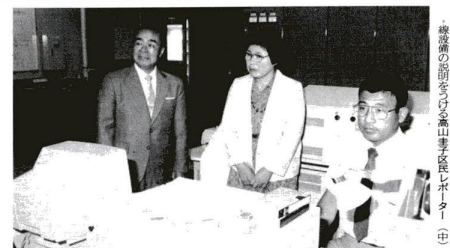
9月1日は防災の日です。本図は、市内各所に設置されている避難場所と災害用備蓄倉庫の位置を示し、大地震発生時の避難行動の目安とする。

防災・行政無線システム図



もし地震が起きたら

地震発生時の避難行動は、訓練によって身につける必要があります。本図は、市内各所に設置されている避難場所と災害用備蓄倉庫の位置を示し、大地震発生時の避難行動の目安とする。



その時 あなたは...

正しい情報が入ります

地震発生時の正しい情報は、避難行動の目安となります。本図は、市内各所に設置されている避難場所と災害用備蓄倉庫の位置を示し、大地震発生時の避難行動の目安とする。

家族ぐるみで

地震発生時の避難行動は、家族ぐるみで行う必要があります。本図は、市内各所に設置されている避難場所と災害用備蓄倉庫の位置を示し、大地震発生時の避難行動の目安とする。

9月1日は防災の日

総合防災訓練

9月1日は防災の日です。本図は、市内各所に設置されている避難場所と災害用備蓄倉庫の位置を示し、大地震発生時の避難行動の目安とする。

火災が一番おそろしい

地震発生時の火災は、避難行動の目安となります。本図は、市内各所に設置されている避難場所と災害用備蓄倉庫の位置を示し、大地震発生時の避難行動の目安とする。

正しい情報が入ります

地震発生時の正しい情報は、避難行動の目安となります。本図は、市内各所に設置されている避難場所と災害用備蓄倉庫の位置を示し、大地震発生時の避難行動の目安とする。

台風10号による被災お見舞い申し上げます

床上浸水(同等以上)世帯に各種施策を行っています。

台風10号による被災に際しては、被災者の方々に様々な支援を行っています。本図は、市内各所に設置されている避難場所と災害用備蓄倉庫の位置を示し、大地震発生時の避難行動の目安とする。

住みよいまちづくりをめざして



沿道整備計画の原案
区では、生活環境の整備を目的として、まちづくりに取り組んでいます。各団体の協力を得ながら、計画を進めています。

縦覧しています

沿道整備計画の原案
区では、生活環境の整備を目的として、まちづくりに取り組んでいます。各団体の協力を得ながら、計画を進めています。

沿道整備計画の原案
区では、生活環境の整備を目的として、まちづくりに取り組んでいます。各団体の協力を得ながら、計画を進めています。

沿道整備計画の原案
区では、生活環境の整備を目的として、まちづくりに取り組んでいます。各団体の協力を得ながら、計画を進めています。

沿道整備計画の原案
区では、生活環境の整備を目的として、まちづくりに取り組んでいます。各団体の協力を得ながら、計画を進めています。

沿道整備計画の原案
区では、生活環境の整備を目的として、まちづくりに取り組んでいます。各団体の協力を得ながら、計画を進めています。



「大師は、足立の顔、ごみでも残さない門前の町並み」
西新井師門前「武蔵館」
江川栄一さん

地域からのデザイン

ちよつとしゃれた町並み拝見

進められています ゆとりと個性の地域づくり

最近、区内のあちこちで「おやっ」と思うようなしゃれた建物やまちなみに出会いませんか。歩道橋、住宅や公共施設などいままでのイメージとちよつと違った通り(デザイン)を発見することができるといいます。

従来の、公共施設を始め建物は、とすると画一的で効

率性を中心に建てられがちでしたが、今、区民の意識は、人間性や美しさのあるまちなみを望むようになら変わってきています。

そこで、区では、区民の皆さんが行うまちなみ創りに協力していくとともに公共施設については、地域特性を十分に生かす個性あるまちづくりを進めています。

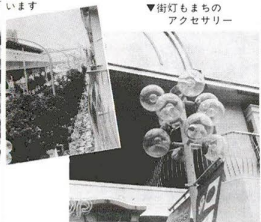
以下、区内で見かけたちよつとしゃれた建物やまちなみを紹介します。



「足立の足立のホワイトハウス」
「しゃれたお菓店も多くなっています」
梅島駅北地区市街地再開発促進区域の決定および都市計画変更
梅島駅北地区市街地再開発促進区域の決定および都市計画変更
梅島駅北地区市街地再開発促進区域の決定および都市計画変更



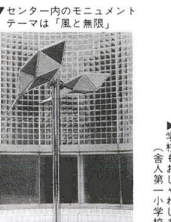
駅前整備も進められています
北千住駅前
後編駅前



街灯もまちのアクセサリ
北千住駅前



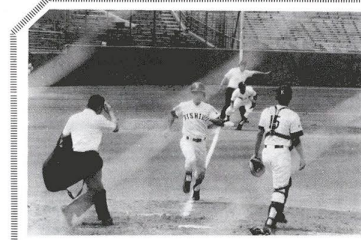
地域のシンボル江北センター
江北センター



センター内のモニュメント
テーマは「風と無限」
▲東京都文化デザイン事業
新妙子路橋(舎人六丁目)



「学校もおいしくなっています」
舎人第一小学校(舎人中学校)



7/25 東部センターで、第18回センターまつりが開かれました。地域の父母、子ども達、職員が一体となり、おみこし、えんち、催し物、盆踊りを行いました。約千名が参加し、昔ながらの、ペーゴマ遊びやケン玉を教わる姿もみられました。



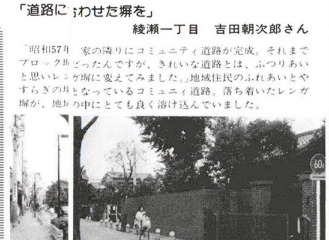
7/22 区立大谷児童館で、おげし屋敷大会が開かれました。当日は、近所の子ども達約800名が参加し、大喜び、子どもや職員が一緒になって作ったお花けにキヤーキヤー、ワーワーと歓声をおこして楽しんでいました。区内では、その他の児童館で、夏休み中、色々な催し物が行われています。



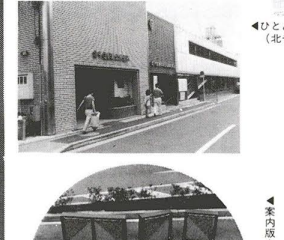
7/30 千寿第一小学校で夏休み中の、親子約300名が集まりどじょうのつかみどり大会が行われました。これは、PTAが主催、消防署の支援で防災教室もかねているものです。水たまりの中のだじょうをつかんで子ども達は楽しひどときをすごしました。



7/12 「いい町づくりを考える、一水と緑の足立をめざして」をテーマに第2回足立まちづくりシンポジウムが、都市農業公園会議室において開催されました。会議室は、超満員になり、まちづくりについて活発な意見が飛びかきました。



「道路に」わせた歩を」
綾瀬一丁目 吉田朝次郎さん
「昭和57年 家の隣りにコミュニティ道路が完成。それまでブロック敷だったんですが、きれいな道路とは、ふわりあやと思いつくように変わりました。地域住民のふれあいやすまじの場となっているコミュニティ道路。落ち着いたレンガ舗装が、地中の中にとでも良く溶け込んでいました。



「ひとあしがらう公衆便所」
(北千住駅)

こんなにふえました コミュニティ道路

車歩共存
▲案内板もふえています(北千住駅)



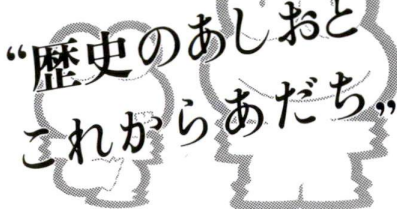
▼歩道も車道もゆったり
千住旭町コミュニティ道路
▼彫刻のある道
保木間コミュニティ道路
▼絵を見ながら楽しく散歩
吉千谷コミュニティ道路

公共施設の景観整備

美しい街並を都市づくりについで、地域特や個性豊かな景観を整備するため、公共施設やまちづくりの推進に、公共施設の景観整備が重要な役割を果たしています。区では、公共施設の景観整備を推進し、まちづくりの推進に貢献しています。

公共施設の景観整備
美しい街並を都市づくりについで、地域特や個性豊かな景観を整備するため、公共施設やまちづくりの推進に、公共施設の景観整備が重要な役割を果たしています。区では、公共施設の景観整備を推進し、まちづくりの推進に貢献しています。

区民まつり'86あだち
キャッチフレーズ



区民まつりの通信

イベント参加者第一次募集

今年の区民まつりは、10月4日・5日、北千駅を中心にして、千住の東西地域を開催される。会場は、千住の街なかに、点と線で結ぶつもり。...

区民まつり'86あだち 記念テレホンカードを発売

区民まつり'86あだち記念テレホンカードを、9月10日から発売します。50回まで一枚刷り、ご希望の方は、区民まつり実行委員会、または中央本町庁舎・地域振興課(☎055-171-1)までどうぞ。

あなたを区政に

区では、区民の皆さんの積極的な参加による「開かれた区政」をめざしています。『より開かれた区政の第一歩は、区民の皆さんの声を的確に把握することです。』

足立百の語り伝え

江戸時代に、百物語という千住の子どもの相撲をみた話、将軍様のお魚と酒を飲んだ話、酒合戦といつて酒の飲まわしを話した話。...

区政を語り合う会

『区政を語り合う会』は、区長が直接皆さんの意見をうかがいながら「調和のとれた心豊かなまちづくり」の実現を、いっしょに考える集まりです。...

ふるさとの昔と今をつなぐ本

『ふるさとの昔と今をつなぐ本』は、区民の皆さんの積極的な参加による「開かれた区政」をめざしています。...

朗読ボランティア養成講座

日時 9月5日・11月21日の毎週金曜日(計11回) 場所 心身障害福祉センター 対象 区内在住、在勤・在学者のある区内在住、在勤・在学者のボランティア活動に関心のある区民(10月7日のみ足立区民まつり会場) 費用 無料 申込方法 電話予約 申込・問合せ先 社会福祉協議会 ☎055-1550

ボランテティアスクール

日時 テーマ・講師 左表のとおり 場所 青年館(10月7日のみ足立区民まつり会場) 対象 ボランティア活動に関心のある区民(10月7日のみ足立区民まつり会場) 費用 無料 申込方法 電話予約 申込・問合せ先 社会福祉協議会 ☎055-1550

チャリティー・バザーに協力ください

しまね園では、9月12日から20日にかけて、アフリカ飢餓救済チャリティーバザーを行います。期間中は、バザーのほかに、中・高の催しもの開催も予定して、ぜひご協力をお願いします。...

支えあうまちづくりにあなたも参加しませんか

日時 9/12(金)~21(日) 内容 手芸、書道、写真等展示 場所 問合せ先 経費老人ホーム ☎055-171-1

展示作品

産業振興協会会場とする「あだち昔館」では、作品展をおこないます。絵画、写真、手芸品、詩歌等の展示作品を個人、家族、グループで展示を希望する方は、ハガキでお申し込みください。...

パレード

千住の目みき通りのパレードに参加する鼓隊、パトロール、トワイ等、出場グループを募集します。...

申込方法

ハガキで団体名、責任者名、区民まつり'86あだち記念テレホンカードを、9月10日から発売します。...

区民まつり'86あだち

区民まつり'86あだち記念テレホンカードを、9月10日から発売します。...

区民のひろば

区民のひろば、千住旭町立税務署隣、(税)は、産業用敷地所定しています。...

テント村

地には区民の交流テント村を募集します。...

区民のひろば

区民のひろば、千住旭町立税務署隣、(税)は、産業用敷地所定しています。...

テント村

地には区民の交流テント村を募集します。...

支えあうまちづくりにあなたも参加しませんか

Table with 3 columns: 日 (Date), 時 (Time), 内容 (Content). Includes events like '手芸、書道、写真等展示' and '模擬店、煮込み会'.

ボランテティア スクール

Table with 3 columns: 日 (Date), テーマ (Theme), 講師 (Instructor). Includes topics like 'ボランティアの心' and 'もう一人の自分再発見'.

朗読ボランティア養成講座

日時 9月5日・11月21日の毎週金曜日(計11回) 場所 心身障害福祉センター 対象 区内在住、在勤・在学者のある区内在住、在勤・在学者のボランティア活動に関心のある区民(10月7日のみ足立区民まつり会場) 費用 無料 申込方法 電話予約 申込・問合せ先 社会福祉協議会 ☎055-1550

チャリティー・バザーに協力ください

しまね園では、9月12日から20日にかけて、アフリカ飢餓救済チャリティーバザーを行います。期間中は、バザーのほかに、中・高の催しもの開催も予定して、ぜひご協力をお願いします。...

支えあうまちづくりにあなたも参加しませんか

Table with 3 columns: 日 (Date), 時 (Time), 内容 (Content). Includes events like '手芸、書道、写真等展示' and '模擬店、煮込み会'.

展示作品

産業振興協会会場とする「あだち昔館」では、作品展をおこないます。絵画、写真、手芸品、詩歌等の展示作品を個人、家族、グループで展示を希望する方は、ハガキでお申し込みください。...

パレード

千住の目みき通りのパレードに参加する鼓隊、パトロール、トワイ等、出場グループを募集します。...

申込方法

ハガキで団体名、責任者名、区民まつり'86あだち記念テレホンカードを、9月10日から発売します。...

所得制限額(60年中の所得)

Table showing income limits for child support (児童扶養手当) and special child support (特別児童扶養手当) for different family types (0, 1, 2, 3 children).

所得金額...給与所得者については、給与所得控除後の金額。他の所得者については、収入金額から必要経費控除後の金額。

申請者...区内住所があり、次の児童を養育している方に支給されます。...

申請方法...申請書(身体障害者手帳)を提出し、申請書に添付する。...

支給制限...申請書に添付する。...

その他...申請書に添付する。...

くらしの情報

区内住所があり、次の児童を養育している方に支給されます。...

申請者...区内住所があり、次の児童を養育している方に支給されます。...

申請方法...申請書(身体障害者手帳)を提出し、申請書に添付する。...

支給制限...申請書に添付する。...

その他...申請書に添付する。...

その他...申請書に添付する。...

