



あだち 広報

発行/東京都足立区 千120 足立区千住一丁目4-18 ☎(882)1111 編集/企画部広報課

法律相談

☐区役所 本庁舎1階区民相談室
相談日は、毎週月・不曜日、午後
1時～4時

☐中央本町庁舎2階相談室
相談日は、毎月第2・4水曜日、午後
1時～4時

※ともに予約制(電話予約可)、
問合せ先 区民相談室 ☎(882)1111(代)

(月2回(5日、20日)発行)



「この鉄いと筋」と自分に 言い聞かせた 現代の名工、保坂金治さん

心を込めて作り上げた
1尺2寸の総火造りの鉄



毎年、労働大臣がさまざまな職業分野で、卓越した技能を有する人たちに顕彰する「現代の名工」の一人に、千住町在住の保坂金治さん(68歳)が選ばれた。

保坂さんは、総火造りの大型シャシヤ鉄(鍛冶型)製作の技能に優れていると、それが認められ受賞したものです。

総火造りの鉄は、摂氏900度に熱した一本の鉄線に鋼を、ハンマーで鍛接します。鍛えながら形をととのえ、研ぎ、磨き上げて、2枚を組み合わせて、調子をとって作り上げます。

2枚の刃のすれ合う部分に絶妙のそりを入れます。刃のひねり、起しがむずかしい。と保坂さん。また「調子は重からず、軽からず、布に当るか、当たらないで切れるものを作りたい」とも言います。若い頃から修業し、今年で50年。昔は、朝4時に起き、コークスを燃やす火床に付き、たゆまぬ工夫、努力をしてきました。

明治初期に、吉田弥十郎さんがこの技術を創始して、保坂さん3代目。

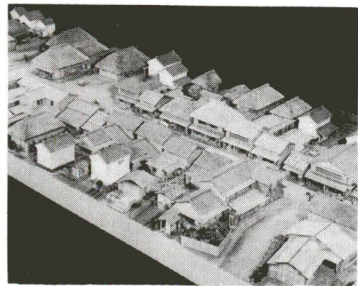
この総火造りの技術を持つ人は、何人もいません。また、作るのも年に数本で、現在は、地金と鋼の複合材を使って機械で成型しています。しかし、その伝統技術は、今でも、受け継がれ、生かされています。

1月20日号 おもな内容

- 区民レポーター…下水道課長に聞く
1日も早い **下水道の普及をめざして** シリーズ 基本計画(第2プロック編)/ほか ②③面
- 副都心「北千住」をめざして** —新たな飛躍—
フォトニュース あだち '87年 新春模様 福祉あない・みんなの健康 区議選事前説明会のお知らせ/ほか ④⑤面
- 募集・催し物 ⑥⑦面
- ⑧面

郷土博物館の 常設展示

—千住宿の模型—



千住宿は、日光道中の初宿であり、水戸・佐倉道の分岐点もありました。宇都宮宿からは奥州道中も分岐しており、千住宿は東北・水戸方面への旅人、成田参詣客にきびきびと消費する野菜の集散地でもあったため、近郊農村の人びとが野菜を江戸へ運び出すひとが往來しました。

写真の復原模型は、江戸時代後期、19世紀初めの町並で、千住宿12町、横6町の大きさです。

千住宿は、日光道中の初宿であり、水戸・佐倉道の分岐点もありました。千住・丁目を中心に彌分を復元してあります。

この部分には、問屋場、貴目改所、馬寄場や宿場の機能になう重要な施設が設けられており、一里塚も千住小橋の脇にあり、大谷の宿泊にあられた本陣は千住三丁目にあり、復元模型は、横50分の1で縦12町、横6町の大きさです。



葦立ち

今年足立区成人式を迎えられた方は、1方御人でした。前途洋々なる若人に対し、心からお祝いを申し上げます。1月15日に催された成人の日集いには、若者がいっぱいでした。躍動する足立を象徴するように、どの顔にも自信と誇りに満ち溢れていました。

当日、代表者による誓いの言葉の中で「この日を契機とし、より一層自らの人格完成をめざして、国家社会に有益な区民となり、国民となるよ」との言葉を発し、力強く述べられました。私自身の言葉に深い感動を覚えるとともに、明日の足立を拓く多くの若人に大きな期待を寄せるともであります。

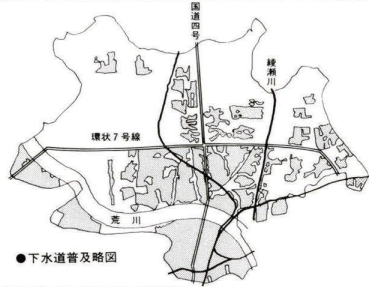
◇
区民のための行政運営を。この職にたつて、現在昭和62年度予算を編成しております。

編成にあたっては、第2次基本計画とともに、本区の地域特性と個性を生かした新たな飛躍を遂げる施策を考えています。

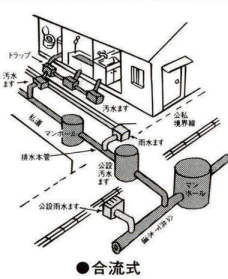
それは、緑と水のネットワークを回り、交通施設を整え、健康と安全が保障され、しかも心も心あふれ、あふれる、香り高い文化の創造であります。

この予算案の基調とするところは、調和のとれた心豊かな住みよい足立をめざすものであり、区民の皆さんのご期待にこたえる予算を編成したいと考えております。

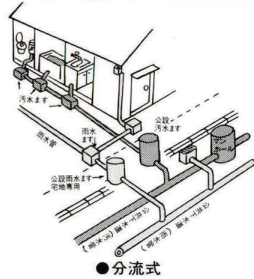
正長古性直



●下水道普及率地図



●合流式



●分流式

1日も早い下水道の普及



下水道課長 小菅正之

「下水道の普及率は、昭和61年度で46.5%に達しました。これは、昭和60年度に比べて1.5%の増加です。今後も、1日も早い下水道の普及を目指してまいります。」

「下水道の普及率は、昭和61年度で46.5%に達しました。これは、昭和60年度に比べて1.5%の増加です。今後も、1日も早い下水道の普及を目指してまいります。」

「下水道の普及率は、昭和61年度で46.5%に達しました。これは、昭和60年度に比べて1.5%の増加です。今後も、1日も早い下水道の普及を目指してまいります。」

「下水道の普及率は、昭和61年度で46.5%に達しました。これは、昭和60年度に比べて1.5%の増加です。今後も、1日も早い下水道の普及を目指してまいります。」

「下水道の普及率は、昭和61年度で46.5%に達しました。これは、昭和60年度に比べて1.5%の増加です。今後も、1日も早い下水道の普及を目指してまいります。」

学校給食調理業務の民間委託について

昭和62年度の新しい民間委託校

「学校給食調理業務の民間委託については、昭和62年度から、これまで以上に、各学校の状況に応じて、適切な委託先を選定してまいります。」

児童手当の申請

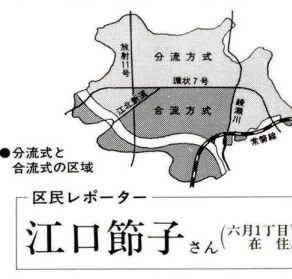
児童手当の申請は、児童が誕生した日から、遅くとも誕生後3ヶ月以内に行ってください。

表-1 昭和61年度所得制限額(60年中の所得)

扶養数	0人	1人	2人以上
児童手当	1,330,000円	1,630,000円	1人増すごとに
特例給付	3,075,000円	3,375,000円	300,000円加算

表-2 児童手当請求(2人目の児童)受付日程

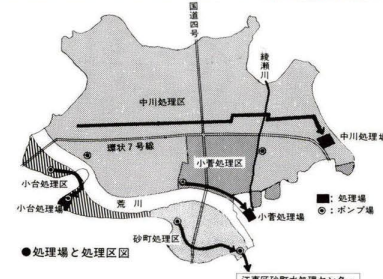
区	期
①荒川放水路以南	1月26日(月)～2月3日(日)
②志保川以南	2月4日(月)～2月14日(日)
③環7通り以南	2月16日(月)～2月28日(日)
④環7通り以北、東武線以南	3月2日(月)～3月10日(日)
⑤環7通り以北、東武線以西	3月11日(日)～3月20日(日)



●分流式と合流式の区域



区民レポーター 江口節子さん(六月17日住)



●処理場と処理区図

普及をめざして

「下水道の普及率は、昭和61年度で46.5%に達しました。これは、昭和60年度に比べて1.5%の増加です。今後も、1日も早い下水道の普及を目指してまいります。」

「下水道の普及率は、昭和61年度で46.5%に達しました。これは、昭和60年度に比べて1.5%の増加です。今後も、1日も早い下水道の普及を目指してまいります。」

「下水道の普及率は、昭和61年度で46.5%に達しました。これは、昭和60年度に比べて1.5%の増加です。今後も、1日も早い下水道の普及を目指してまいります。」

「下水道の普及率は、昭和61年度で46.5%に達しました。これは、昭和60年度に比べて1.5%の増加です。今後も、1日も早い下水道の普及を目指してまいります。」



●下水道のしくみ

第2ブロックのまちづくり

「第2ブロックのまちづくりは、昭和62年度から、これまで以上に、各ブロックの状況に応じて、適切なまちづくりを進めてまいります。」

表-1 第2ブロックのまちづくりの進捗状況

項目	進捗状況
道路整備	完了
公園整備	完了
児童遊園地整備	完了
公園遊歩道整備	完了
公園遊歩道整備	完了
公園遊歩道整備	完了

私達のまち

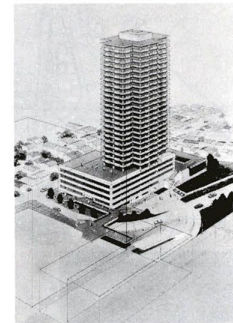
「私達のまちは、昭和62年度から、これまで以上に、各ブロックの状況に応じて、適切なまちづくりを進めてまいります。」

表-1 私達のまちなか

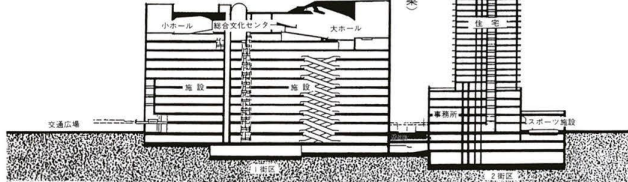
項目	進捗状況
道路整備	完了
公園整備	完了
児童遊園地整備	完了
公園遊歩道整備	完了
公園遊歩道整備	完了
公園遊歩道整備	完了

副都心北千住をめざして

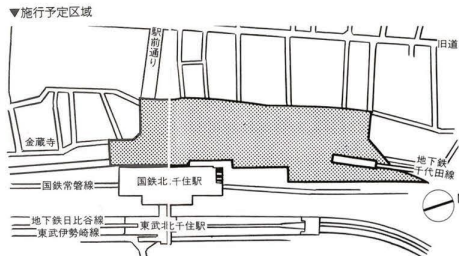
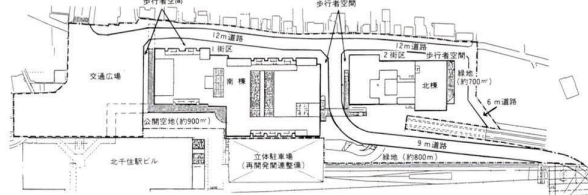
新たな飛躍



北千住西口地区(左)1街区(南棟)市街地再開発ビル完成予想図(上)2街区(北棟)



▲建物配置図(案)



2 北千住駅西口地区の再開発

北千住駅西口地区は、副都心としての発展を遂げる重要な拠点として、再開発事業が計画されています。この地区は、国鉄常磐線、国鉄北千住駅、地下鉄日比谷線、東武伊勢崎線が交差する交通の要所であり、商業・業務・住宅の複合的な開発が期待されています。

再開発事業の基本的な考え方として、公共交通機関の利便性を高め、歩行者空間を確保し、緑地を確保することを目指しています。また、地域の活性化を図るため、多様な用途の施設を誘致し、コミュニティの形成を促進する方針です。

地区概要

北千住駅西口地区は、面積約100,000㎡、延べ面積約270,000㎡の広大な敷地を有しています。この地区は、国鉄常磐線、国鉄北千住駅、地下鉄日比谷線、東武伊勢崎線が交差する交通の要所であり、商業・業務・住宅の複合的な開発が期待されています。

再開発事業の基本的な考え方として、公共交通機関の利便性を高め、歩行者空間を確保し、緑地を確保することを目指しています。また、地域の活性化を図るため、多様な用途の施設を誘致し、コミュニティの形成を促進する方針です。

計画概要

種別	名称	幅員	延長	備考
区画道路	足立区画道路第3号線	12m	約240m	新設都市計画道路 既存区道の拡幅
	足立区画道路第4号線	9m	約210m	新設都市計画道路
	足立区画道路第130号線	6m	約50m	既存区道の拡幅
	北千住歩行者専用道第1号線	5m	約40m	新設 高上式構造
<p>※道路整備計画は、(建設業法)に基づき、関係機関との協議を経て実施されます。</p>				

取り組み

北千住駅西口地区の再開発事業は、以下の通り進められています。

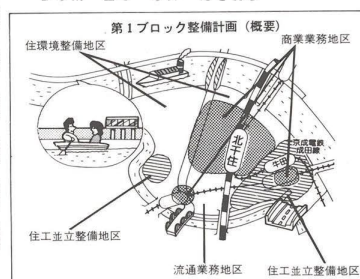
- 基本構想段階: 基本構想の策定
- 基本計画段階: 基本計画の策定
- 都市計画段階: 都市計画の策定
- 事業実施段階: 事業の実施

1 地区環境整備の方針

第2次基本計画から

北千住駅西口地区は、副都心としての発展を遂げる重要な拠点として、再開発事業が計画されています。この地区は、国鉄常磐線、国鉄北千住駅、地下鉄日比谷線、東武伊勢崎線が交差する交通の要所であり、商業・業務・住宅の複合的な開発が期待されています。

再開発事業の基本的な考え方として、公共交通機関の利便性を高め、歩行者空間を確保し、緑地を確保することを目指しています。また、地域の活性化を図るため、多様な用途の施設を誘致し、コミュニティの形成を促進する方針です。



第1ブロック整備計画(概要)

北千住駅西口地区は、副都心としての発展を遂げる重要な拠点として、再開発事業が計画されています。この地区は、国鉄常磐線、国鉄北千住駅、地下鉄日比谷線、東武伊勢崎線が交差する交通の要所であり、商業・業務・住宅の複合的な開発が期待されています。

再開発事業の基本的な考え方として、公共交通機関の利便性を高め、歩行者空間を確保し、緑地を確保することを目指しています。また、地域の活性化を図るため、多様な用途の施設を誘致し、コミュニティの形成を促進する方針です。

住民主導のまちづくり

綾瀬一丁目再開発ビルが誕生

3月完成
足立区施設も併設

このビルは、住民の意見を尊重し、地域の活性化を図るため、多様な用途の施設を誘致し、コミュニティの形成を促進する方針です。

施設名	施設の内容
勤労福祉会館	集会室、相談室等
内職指導所	縫製機、縫製指導等
職業相談室	職業相談、職業指導等
教育相談室	教育相談、職業指導等
教育相談室	教育相談、職業指導等
相談室	相談室、職業指導等

※施設利用は、あだち市ホームページにて、別途告知いたします。

芸術・文化活動の拠点

総合文化センター建設

このセンターは、地域の文化活動を促進し、住民の憩いの場を提供する重要な施設です。

建設予定地は、北千住駅西口地区にあり、交通の便が良く、周辺環境も整備されています。

建設期間: 平成14年度～平成16年度

建設費: 約10億円

建設内容: 会議室、展示室、音楽室、ダンスホール、多目的ホール等

お問い合わせは、本庁舎・再開発課 ☎882-1111代へ

フットボールあだち

'87年新春模様

元日 初もうででどにぎわう 西新井大師

1/6 冬の入り、の6日朝、首都圏は、白一色の雪景色となりました。花畑公園では、冬の始まりの備前とあって、朝早くからツツクが鳴り響き、音の響きあふまるといふはしゃぎの一日でした。

1/7 西新井大師2丁目にある大東院では、500年の歴史を誇る「じんがねわ」が行われました。これは、ついでに行われた大東院の境内に、この1年の無難無事安泰祈りので、じんがねわは蛇の鱗が乾いたものといわれています。

1/8 28日を迎え、新年ラジ体操大会が、2日早朝、千寿小学校で行われました。区内、各地域から集まった子ども、お年寄り男女あわせて多くの人たちは、寒風にもめげず元気な声で歌っていました。

1/9 初めまして、あだち市にようこそ。あだち市は、自然豊かな環境と、歴史ある文化を誇る魅力的なまちです。ぜひあだち市を訪ねていただき、あだち市の魅力を体験してください。

足立区の再開発計画

竹の家駅西口周辺地区、西新井駅西口地区、北千住駅西口地区、五反野駅周辺地区、綾瀬一丁目地区の再開発計画が実施されています。

再開発事業の主な流れ(組合施行)

```

    graph TD
      A[基本構想段階] --> B[基本計画段階]
      B --> C[都市計画段階]
      C --> D[事業実施段階]
      
      A --> A1[基本構想策定]
      A --> A2[再開発の意向活動]
      
      B --> B1[基本計画作成]
      B --> B2[基本計画作成]
      
      C --> C1[建設計画活動]
      C --> C2[資金計画活動]
      C --> C3[権利調整計画活動]
      C --> C4[経営管理計画活動]
      
      D --> D1[高度利用地区市街地再開発事業]
      D --> D2[知事認可]
      D --> D3[知事認可]
      D --> D4[知事認可]
      D --> D5[組合解散と清算]
      D --> D6[権利変換手続]
      D --> D7[権利変換手続]
      D --> D8[権利変換手続]
      D --> D9[権利変換手続]
      D --> D10[権利変換手続]
      D --> D11[権利変換手続]
      D --> D12[権利変換手続]
      D --> D13[権利変換手続]
      D --> D14[権利変換手続]
      D --> D15[権利変換手続]
      D --> D16[権利変換手続]
      D --> D17[権利変換手続]
      D --> D18[権利変換手続]
      D --> D19[権利変換手続]
      D --> D20[権利変換手続]
      D --> D21[権利変換手続]
      D --> D22[権利変換手続]
      D --> D23[権利変換手続]
      D --> D24[権利変換手続]
      D --> D25[権利変換手続]
      D --> D26[権利変換手続]
      D --> D27[権利変換手続]
      D --> D28[権利変換手続]
      D --> D29[権利変換手続]
      D --> D30[権利変換手続]
      D --> D31[権利変換手続]
      D --> D32[権利変換手続]
      D --> D33[権利変換手続]
      D --> D34[権利変換手続]
      D --> D35[権利変換手続]
      D --> D36[権利変換手続]
      D --> D37[権利変換手続]
      D --> D38[権利変換手続]
      D --> D39[権利変換手続]
      D --> D40[権利変換手続]
      D --> D41[権利変換手続]
      D --> D42[権利変換手続]
      D --> D43[権利変換手続]
      D --> D44[権利変換手続]
      D --> D45[権利変換手続]
      D --> D46[権利変換手続]
      D --> D47[権利変換手続]
      D --> D48[権利変換手続]
      D --> D49[権利変換手続]
      D --> D50[権利変換手続]
      D --> D51[権利変換手続]
      D --> D52[権利変換手続]
      D --> D53[権利変換手続]
      D --> D54[権利変換手続]
      D --> D55[権利変換手続]
      D --> D56[権利変換手続]
      D --> D57[権利変換手続]
      D --> D58[権利変換手続]
      D --> D59[権利変換手続]
      D --> D60[権利変換手続]
      D --> D61[権利変換手続]
      D --> D62[権利変換手続]
      D --> D63[権利変換手続]
      D --> D64[権利変換手続]
      D --> D65[権利変換手続]
      D --> D66[権利変換手続]
      D --> D67[権利変換手続]
      D --> D68[権利変換手続]
      D --> D69[権利変換手続]
      D --> D70[権利変換手続]
      D --> D71[権利変換手続]
      D --> D72[権利変換手続]
      D --> D73[権利変換手続]
      D --> D74[権利変換手続]
      D --> D75[権利変換手続]
      D --> D76[権利変換手続]
      D --> D77[権利変換手続]
      D --> D78[権利変換手続]
      D --> D79[権利変換手続]
      D --> D80[権利変換手続]
      D --> D81[権利変換手続]
      D --> D82[権利変換手続]
      D --> D83[権利変換手続]
      D --> D84[権利変換手続]
      D --> D85[権利変換手続]
      D --> D86[権利変換手続]
      D --> D87[権利変換手続]
      D --> D88[権利変換手続]
      D --> D89[権利変換手続]
      D --> D90[権利変換手続]
      D --> D91[権利変換手続]
      D --> D92[権利変換手続]
      D --> D93[権利変換手続]
      D --> D94[権利変換手続]
      D --> D95[権利変換手続]
      D --> D96[権利変換手続]
      D --> D97[権利変換手続]
      D --> D98[権利変換手続]
      D --> D99[権利変換手続]
      D --> D100[権利変換手続]
  
```

福祉あんない

改正されました 老人医療制度の 一部負担金

老人保健法の改正に伴い、なお老人医療制度の対象者として、1月1日から老人医療制度の適用を受けることとなり、一部負担金が左表のとおり変更および一部負担金の特例に更になりました。

所得制限基準額表(種)

扶養している親族等の数	本人所得制限基準額	給与収入換算額
0	1,369,000	3,050,000
1	2,359,000	3,573,000
2	2,689,000	3,980,000

(3人以上…1人につき33万円を加算)

制度別	資格要件		給付・助成の範囲
	年齢	所得制限	
国の制度(老人保健法)	70歳以上(一定の障害のある方は65歳以上)誕生日が月の初日の方はその月から、2日以降の方は翌月から	ありませぬ	一部負担金を除いた医療費の全額を給付します
都の制度(種)	65歳に到達した月の初日から国の制度に該当するまで	あります(右表のとおり)本人の60年間の所得で判定します	医療保険の自己負担分から一部負担金を除いた額を助成します

立候補予定者は必ず出席してください

区議会議員選挙の事前説明会

選挙管理委員会では、立候補予定者に対し、次のとおり、要な各種書類をお渡しし、立候補を決定されている日時、2月10日(火)午後2時、必ず出席してください。

選挙管理委員会 区議会議員選挙の立候補予定者 立候補を決定されている日時、2月10日(火)午後2時

生業資金を貸し付けます

貸付対象 一般の金融機関から融資を受けることが困難な事業者に対し、この資金を借り受けることにより、独立の生計が立てられ、次の要件に該当する方

- ▽区内に1年以上居住していること
- ▽原則として、世界の生計を立てる住民登録の世帯主であること
- ▽事業の拡充または新規に開業すること
- ▽住民税を滞納していないこと
- ▽確定申告義務者でないこと
- ▽返済保証人を名づけていないこと

返済方法 1世帯あたり100万円
利率 年3・65% 据置期間 中は無利息
返済方法 50回均等償還(6ヵ月据置)

カラオケ騒音に対する説明会を開催します

東京都公害防止条例の改正に伴い、4月1日から施行されることにより、飲食店や喫茶店で音楽機器を使用している事業者を対象に、改正条例の説明会を開催します。ご参加ください。

日時 2月28日(水) 区役所本庁舎
2月29日(木) 区役所本庁舎
3月1日(金) 区役所本庁舎

単親家庭に家政婦さんを無料で派遣します

単親家庭のお母さん、お父さんが病気や方々、一時的に家事が支えなくなった時、家事その他日常生活のお手伝いをする家政婦さんを派遣します。

対象 児童育成手当の受給者
対象 児童育成手当の受給者があり、小学生または幼児を養育し、同一世帯に18歳以上の人がいない家庭

派遣回数 一回の申請につき5日以内で20日まで
派遣時間 午前7時から午後7時までの間、1回8時間または4時間を単位として

心身障害福祉センター 通所訓練者募集

心身障害福祉センターでは、4月からの通所訓練希望者を募集します。

対象 原則として60歳以下で、自分で分室を通える区内在住の身体障害者

※通所先は、心身障害福祉センター江北分室になります。

募集人数 15名
訓練期間 週2回、午前10時～午後3時(土曜休)

受け付けます 競争入札参加資格審査(工事)

昭和62年度に、区が発注する工事の請負、設計、測量および地盤調査の委託等の競争入札に参加を希望される方は、次に申し述べてください。

受付期間 2月20日(金)～27日(金)ただし土曜、日曜、祝日は除く

受付場所 本庁舎・契約係 第一係

乳幼児 すこやか相談

育児でお悩みの方は、お気軽にご相談ください。豊富な知識と経験をもつ「テラソ」が相談に応じます。

相談日時 場所 西野保育園 西新井本町4-19-23
電話 3200 毎週月・土曜日

生活環境 公園休園のお知らせ

足立区の内公園は、下水道局による熊の洞木ポンプ場の建設工事のため、12月から休園しています。

公園休園のお知らせ
足立区 公園課 3206

国民年金 国民年金相談

国民年金に関する疑問や制度について、くわしく知りたいたいのために、国民年金相談を行います。

当日は専任社会保険事務所から専門官が案内し、質問、相談を受け付けます。お気軽にお越しください。

日時 2月4日(水)、午前10時～午後3時30分
場所 中央本庁舎2階 問合せ先 中央本庁舎・学務係 第一係 3205

心身障害福祉センター 通所訓練者募集

心身障害福祉センターでは、4月からの通所訓練希望者を募集します。

対象 原則として60歳以下で、自分で分室を通える区内在住の身体障害者

※通所先は、心身障害福祉センター江北分室になります。

募集人数 15名
訓練期間 週2回、午前10時～午後3時(土曜休)

心身障害福祉センター 通所訓練者募集

心身障害福祉センターでは、4月からの通所訓練希望者を募集します。

対象 原則として60歳以下で、自分で分室を通える区内在住の身体障害者

※通所先は、心身障害福祉センター江北分室になります。

募集人数 15名
訓練期間 週2回、午前10時～午後3時(土曜休)

心身障害福祉センター 通所訓練者募集

心身障害福祉センターでは、4月からの通所訓練希望者を募集します。

対象 原則として60歳以下で、自分で分室を通える区内在住の身体障害者

※通所先は、心身障害福祉センター江北分室になります。

募集人数 15名
訓練期間 週2回、午前10時～午後3時(土曜休)

心身障害福祉センター 通所訓練者募集

心身障害福祉センターでは、4月からの通所訓練希望者を募集します。

対象 原則として60歳以下で、自分で分室を通える区内在住の身体障害者

※通所先は、心身障害福祉センター江北分室になります。

募集人数 15名
訓練期間 週2回、午前10時～午後3時(土曜休)

心身障害福祉センター 通所訓練者募集

心身障害福祉センターでは、4月からの通所訓練希望者を募集します。

対象 原則として60歳以下で、自分で分室を通える区内在住の身体障害者

※通所先は、心身障害福祉センター江北分室になります。

募集人数 15名
訓練期間 週2回、午前10時～午後3時(土曜休)

心身障害福祉センター 通所訓練者募集

心身障害福祉センターでは、4月からの通所訓練希望者を募集します。

対象 原則として60歳以下で、自分で分室を通える区内在住の身体障害者

※通所先は、心身障害福祉センター江北分室になります。

募集人数 15名
訓練期間 週2回、午前10時～午後3時(土曜休)

心身障害福祉センター 通所訓練者募集

心身障害福祉センターでは、4月からの通所訓練希望者を募集します。

対象 原則として60歳以下で、自分で分室を通える区内在住の身体障害者

※通所先は、心身障害福祉センター江北分室になります。

募集人数 15名
訓練期間 週2回、午前10時～午後3時(土曜休)

心身障害福祉センター 通所訓練者募集

心身障害福祉センターでは、4月からの通所訓練希望者を募集します。

対象 原則として60歳以下で、自分で分室を通える区内在住の身体障害者

※通所先は、心身障害福祉センター江北分室になります。

募集人数 15名
訓練期間 週2回、午前10時～午後3時(土曜休)

心身障害福祉センター 通所訓練者募集

心身障害福祉センターでは、4月からの通所訓練希望者を募集します。

対象 原則として60歳以下で、自分で分室を通える区内在住の身体障害者

※通所先は、心身障害福祉センター江北分室になります。

募集人数 15名
訓練期間 週2回、午前10時～午後3時(土曜休)

心身障害福祉センター 通所訓練者募集

心身障害福祉センターでは、4月からの通所訓練希望者を募集します。

対象 原則として60歳以下で、自分で分室を通える区内在住の身体障害者

※通所先は、心身障害福祉センター江北分室になります。

募集人数 15名
訓練期間 週2回、午前10時～午後3時(土曜休)

心身障害福祉センター 通所訓練者募集

心身障害福祉センターでは、4月からの通所訓練希望者を募集します。

対象 原則として60歳以下で、自分で分室を通える区内在住の身体障害者

※通所先は、心身障害福祉センター江北分室になります。

募集人数 15名
訓練期間 週2回、午前10時～午後3時(土曜休)

心身障害福祉センター 通所訓練者募集

心身障害福祉センターでは、4月からの通所訓練希望者を募集します。

対象 原則として60歳以下で、自分で分室を通える区内在住の身体障害者

※通所先は、心身障害福祉センター江北分室になります。

募集人数 15名
訓練期間 週2回、午前10時～午後3時(土曜休)

心身障害福祉センター 通所訓練者募集

心身障害福祉センターでは、4月からの通所訓練希望者を募集します。

対象 原則として60歳以下で、自分で分室を通える区内在住の身体障害者

※通所先は、心身障害福祉センター江北分室になります。

募集人数 15名
訓練期間 週2回、午前10時～午後3時(土曜休)

心身障害福祉センター 通所訓練者募集

心身障害福祉センターでは、4月からの通所訓練希望者を募集します。

対象 原則として60歳以下で、自分で分室を通える区内在住の身体障害者

※通所先は、心身障害福祉センター江北分室になります。

募集人数 15名
訓練期間 週2回、午前10時～午後3時(土曜休)

心身障害福祉センター 通所訓練者募集

心身障害福祉センターでは、4月からの通所訓練希望者を募集します。

対象 原則として60歳以下で、自分で分室を通える区内在住の身体障害者

※通所先は、心身障害福祉センター江北分室になります。

募集人数 15名
訓練期間 週2回、午前10時～午後3時(土曜休)

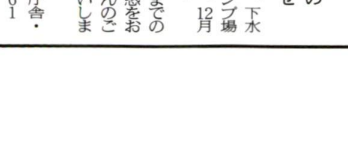
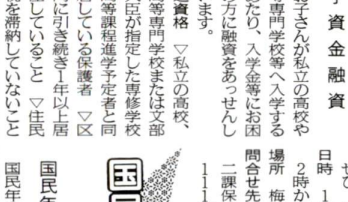
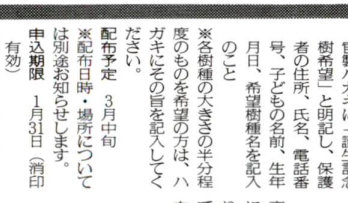
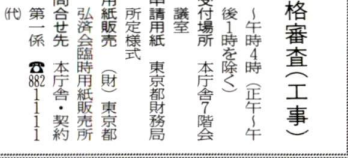
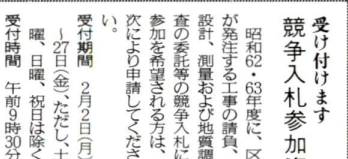
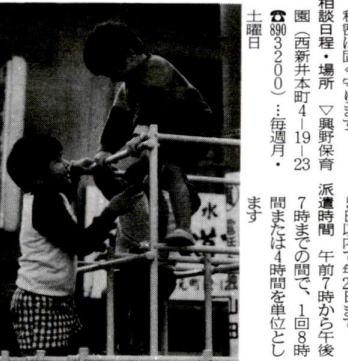
心身障害福祉センター 通所訓練者募集

心身障害福祉センターでは、4月からの通所訓練希望者を募集します。

対象 原則として60歳以下で、自分で分室を通える区内在住の身体障害者

※通所先は、心身障害福祉センター江北分室になります。

募集人数 15名
訓練期間 週2回、午前10時～午後3時(土曜休)



いつかは ワールドカップの審判員を 南雲美紀夫さん



サッカーの審判員に級が あのかを知っていますか。 4級から1級まであり、1級はならんと、日本サッカー協会に所属し、日本リーグや国体の審判をすることができ、全国で98名しかいません。 1級はならんと、日本サッカー協会に所属し、日本リーグや国体の審判をすることができ、全国で98名しかいません。 1級はならんと、日本サッカー協会に所属し、日本リーグや国体の審判をすることができ、全国で98名しかいません。

足立区職員募集 職種・採用予定人員 心理士1名 採用予定時期 4月1日 応募資格 4年制大学の心理学を卒業した者

募集・催しもの グループリーダー養成講座

費用 無料 教材費は実費 申込方法 往復ハガキに住所、氏名、生年月日、職業、電話番号、グループ名、グループをついで仲間と共に学ぼうという意、すばらしいことです。しかし、それを運営していくとは決して簡単なことではありません。

Table with 6 columns: No., Date, Content, Location, Time, Instructor. It lists various activities like 'Sports Day' and 'Special Economic Lecture'.

入室児童募集中 区立学童保育室

入室児童募集中 区立学童保育室 対象 区内在住・在勤の女性 費用 1,200円(当日、会場費)

Table titled '学童保育室一覧表' (List of Child Daycare Centers) with columns for No., Name, Address, Phone, and Age Range.



竹の家学童保育室の元気な子どもたち 募集人員 50名 時提出 △その他他職業等のご希望

区政に生かそう あなたの声 昭和62年度 区政モニター募集

募集人員 50名 時提出 △その他他職業等のご希望 応募 地域別、年齢別、性別の確保等本考慮のうえを考慮し

公示板 所得稅・事業稅・住稅の共同説明會 本年度の説明會を左記のとおり実施しますので、ご参加ください。

ひろば

投稿規程 サクル情報 催しものなどの案内にご利用ください。投票内容が不備のものも掲載できません。