



あだち 広報

発行/東京都足立区 千120 足立区千住一丁目4-18 ☎(882)1111 編集/企画部広報課

法律相談
 □区役所本庁舎1階区民相談室
 相談日は、田沼月・木曜日、午後1時～4時
 □中央本町庁舎2階相談室
 相談日は、田月第2・4水曜日、午後1時～4時
 ※ともに予約制(電話予約可)
 問合せ先 区民相談室 ☎(882)1111代
 (月2回(5日、20日)発行)

春の香りにつつまれて

花き栽培農家は

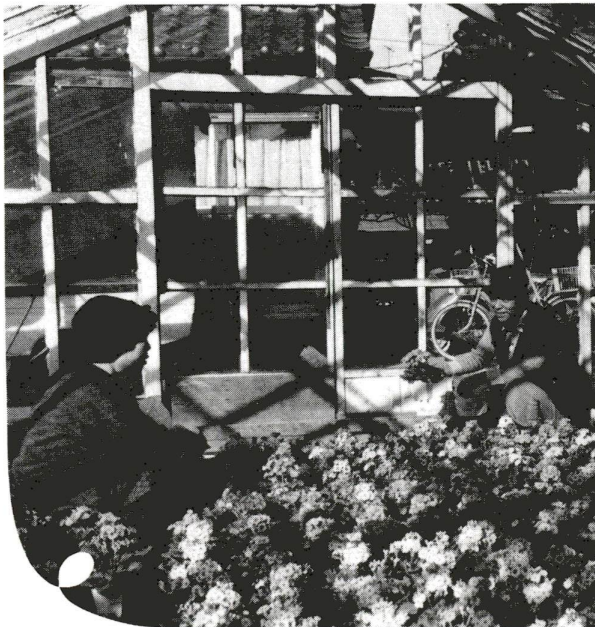
今春満開

立春を過ぎたとはいえ、まだまだ寒さが残ります。冬枯れのまのなか、ひと足早く「春らんまん」に出会いました。いま、区内の園芸農家では、春の訪れを告げる花ものの出荷に大忙し。

かつて、足立区は、夏菊、チュリップなどの花卉栽培にかけては、都内でも有数の生産地でした。

しかし、都市化の進むなか、農業経営者は、現在、たいへん貴重な存在となっています。

都市のなかで、四季の移ろいを感じさせる空間としての農地、大切にしていきたいものです。



△「道行く人を楽しませる
フリーズの甘い香り」
増田久助さん(西保木間2-18-4)

出荷には、片屋根式温室のふたを開けて一株ずつ積みあげます。道行く人も、ふと、振り返るほどの春の香りいっぱいでした。

△「温室のなかは、
かわいいさくら草でいっぱい」
飯田三郎さん(梅島2-28-16)

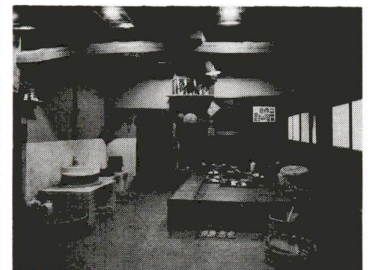
温室のなかは、春の花園。かわいいさくら草が、ところせましと並んでいます。現在、さくら草栽培農家は、区内で、飯田さん宅1軒となりました。

2月20日号 おもな内容

- 区民レポーター…区民部長に聞く
知って おきたい **身近な暮らしの「税知識」**
シリーズ：基本計画/区民事務所利用あんない ②③面
- 消費者センターをご存知ですか?** ③④面
オープンまちか いこいの広場
五反野親水緑道、自旗塚史跡公園/フォトニュース ④⑤面
- 低年齢児の枠を増やします** みんなの健康
区立保育園の児童定数を変更 ⑥⑦面
暮らしの情報
募集・催し物 ⑧面

郷土博物館の常設展示

—足立のくらし



都市化がすすむ以前の足立は、近世の宿町千住・江戸の近郊農村といふたつたの歴史・地理的環境のどで、独自の地域社会をつくってきた。

千住宿は宿場とは別に、背後の農村と江戸との接点として商業地、歓楽地、江戸に動く人びとの居住地などの機能をもっていた。

街道には、間口が狭く奥行きが深い家が並んでいます。宿場の広がりが、史にかもしだされた足立のくらしは、その真髄へむき、農村は、を再現しました。

大消費地江戸をひかえ野の供給をしていた。その地の利から近世・近代を通じて紙漉きも盛んにおこなわれ、江戸・東寺の古紙を回収する「漉き返す」再び江戸で消費されるという古の経路の流れを持っています。

当館は、相互に密接な関係のある千住の紙問屋の店先と足立の農家の典型的な副業である紙漉場を土間ともに復元し、単に歴史にかもしだされた足立のくらしを再現しました。

区長 古性直

このような背景の中にあつて、婦人問題の解決能力を高め、婦人の自主活動交流の促進として建設される婦人会館は、また、女性の女性に対する女性のための殿堂といえます。

これまで、めざましい活躍をきたした足立区の女性が、これを契機にさらなる飛躍し、明るく住みやすい足立区のために活躍されることを心から願っています。



葦立ち

身近な暮らしの

区民レポーター 知っておきたい

課税・納税のしくみ



「存知ですか?」な制度

納期を過ぎたの... 延滞ペナルティ... 納期を過ぎたの... 延滞ペナルティ... 納期を過ぎたの... 延滞ペナルティ...

納期を過ぎたの... 延滞ペナルティ... 納期を過ぎたの... 延滞ペナルティ... 納期を過ぎたの... 延滞ペナルティ...

お済みですか

原動機付自転車の廃車手続

原動機付自転車の廃車手続

原動機付自転車の廃車手続

原動機付自転車の廃車手続



区民部長 前田 文雄

住民税の申告時期です

住民税の申告時期です

住民税の申告時期です

住民税の申告時期です

感謝状を贈りたい

感謝状を贈りたい

感謝状を贈りたい

感謝状を贈りたい

区民事務所

区民事務所

区民事務所

区民事務所

区民事務所利用あんなに

区民事務所利用あんなに

区民事務所利用あんなに

区民事務所利用あんなに

「区民事務所」の主な取り扱い事務

- 引越しをした時の届出、住民票の交付
- 実印の登録と印鑑証明の交付
- 外国人の方の登録済証明、印鑑証明の交付
- 戸籍の謄・抄本の交付
- 課税・納税証明の交付
- 国民年金の加入、喪失の届出
- 国民健康保険の届出(加入、喪失)と保険証の交付
- 国民年金の加入、喪失の届出
- 住民税、軽自動車税、国民健康保険料、国民年金保険料の収納

「区民事務所」一覧

1 千住区民事務所	千住一丁目4-18(本庁舎内)	882-1111
2 北千住サービスセンター	千住旭町42-2(北千住ターミナルビル)	870-3211
3 江北区民事務所	江北三丁目39-4(江北センター内)	890-4201
4 江北区民事務所南部分室	宮城一丁目15-14	912-9331
5 江北区民事務所北部分室	新田三丁目14-1	919-7126
6 奥本区民事務所	本本東町19-11	899-0427
7 西原区民事務所	西原二丁目35-24	899-0377
8 中央本町区民事務所	中央本町一丁目17-1(中央本町庁舎内)	880-5041
9 東横町区民事務所	東横町一丁目5-17(東部センター内)	620-1951
10 中川区民事務所	中川四丁目43-4	605-8471
11 佐野区民事務所	佐野二丁目43-5(佐野センター内)	628-3271
12 保塚区民事務所	保塚町7-16(保塚センター内)	658-9870
13 花畑区民事務所	花畑四丁目16-13(花畑センター内)	884-4451
14 竹の塚区民事務所	竹の塚二丁目25-17(竹の塚センター内)	883-1400
15 西新井区民事務所	西新井一丁目14-17(青年館内)	890-4321
16 伊興区民事務所	伊興町大塚182-3	899-1048
17 鹿沼区民事務所	鹿沼六丁目6-1	853-2301
18 舎人区民事務所	舎人一丁目3-17(舎人センター内)	899-4014

区民事務所利用あんなに

区民事務所利用あんなに

区民事務所利用あんなに

区民事務所利用あんなに

「税知識」



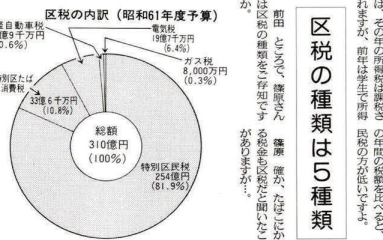
綾瀬一丁目在住・主婦 篠原 静江

住民税と所得税の違い

住民税と所得税の違い

住民税と所得税の違い

住民税と所得税の違い



区税1万円の使いみち

区税1万円の使いみち

区税1万円の使いみち

区税1万円の使いみち

住民税の申告はお早め!

10月10日までに!

住民税の申告はお早め!

10月10日までに!

10月10日までに!

23区の区民税は同額

23区の区民税は同額

23区の区民税は同額

23区の区民税は同額

私達のまち

3ブロックのまちづくり

私達のまち

3ブロックのまちづくり

3ブロックのまちづくり

乳幼児人口が半分に

区の乳幼児人口が年々減少し、昭和48年当時と比べますと昭和61年では約53%に減少し、この傾向は当然の間、続くものと考えられます。

あまっている4、5歳児枠 足りない1、2歳児枠

定員割れの状況を年齢別の内訳で見ると、特に4、5歳児が著しく、その一方で1、2歳児には定員割れが定数に比べ依然として大きいというアンバランスがみられます。

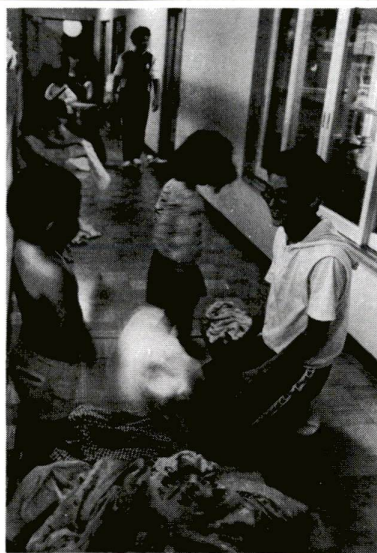
低年齢児の枠をふやします

一 区立保育園の児童定数を変更一

Table with 7 columns: 0歳児, 1歳児, 2歳児, 3歳児, 4-5歳児, 合計. Rows: 現状, 改訂案, 差引.

保育園を適正な規模に

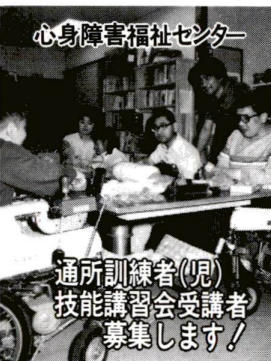
地域の保育需要や各保育園の入所状況に併せて、年齢別に児童定数を見直しを行いました。



保護士さん手伝ってわらわらでも自分でできます。昼寝後の着替え、梅田保育園

私立幼稚園・幼稚園類似施設の園児保護者に補助金がでます

申請は済みましたが私立幼稚園、幼稚園類似施設に通う園児の保護者への補助金の申請の期が迫っています。



心身障害福祉センター

通所訓練者(児) 技能講習会受講者 募集します!

通所訓練

【幼児部通所訓練】 基本的生活習慣や集団への適応性を養い、将来へ向けての指導訓練を行います。

技能講習会

区内在住で障害をお持ちの方を対象に、下表のとおり実施します。

Table with 7 columns: 科目, 対象, 募集人員, 期間, 実施日, 実施時間, 実施場所, 費用, 内容.

あだち'86No.2



写真を中心として区を紹介する「グラフあだち」の今年度第2号を発行しました。

2人目の子どもにも支給

昨年6月に児童手当制度が改正され、2人以上児童を養育している方にも手当が支給されます。

乳幼児 すこやか相談

育児について悩みをお持ちの方に対し、ベテラン保育者が相談に応じます。

Table with 2 columns: 日程, 場所. Lists dates and locations for the consultation.

下水道

水洗化が可能な地域が広がりました。この地域にお住まいの方は、3年以内水洗化工事をしたいかどうかになります。

表-1 昭和61年度所得制限額(60年中の所得)

Table with 3 columns: 扶養数, 児童手当, 特例給付. Shows income limits for different family sizes.

表-2 児童手当請求(2人目の児童)受付日程

Table with 3 columns: 区, 区域, 期間. Shows application dates for child allowance by district.

Table with 4 columns: 町名, 全部告示区域, 一部告示区域, 使用開始年月日. Lists districts and their sewerage status.

みんなの健康

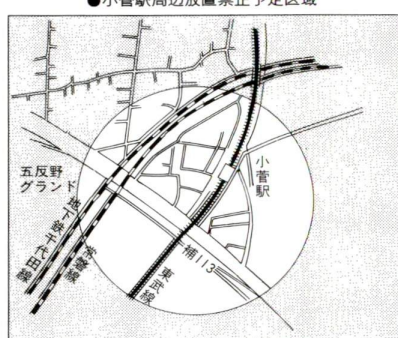
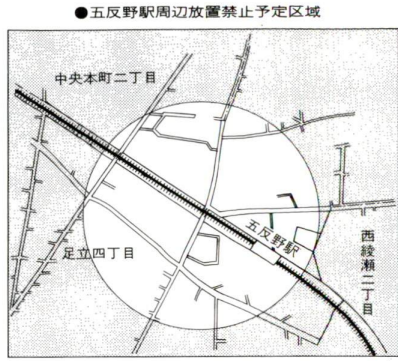
55-4151
888-4277
896-4004
606-4171
880-5351

保健所
保健相談所
保健相談所
保健相談所
保健相談所
保健相談所

立保健
立保健
立保健
立保健
立保健
立保健

足立北
足立北
足立北
足立北
足立北
足立北

事業名	日程	場所	定員	費用	申込方法(対象・内容)	申込・問合せ先
一般健康診査	第1回 3月12日 午前9時～10時30分	足立保健所	—	100円	所管の保健所・保健相談所へ電話予約。 対象…40歳以上の区民(高齢者、糖尿病、血圧測定、尿検査、X線撮影等)。検査の結果、必要があると思われる方は精密検査を行います。 ※健康手帳をお持ちの方は、必ず持参してください。	各会場へ
	第2回 3月19日 午前9時～10時30分	江北保健相談所 千住保健所 東和保健相談所 中央本町保健相談所	—	500円 (生活保護世帯、住民税非課税世帯の方は免除)		
歯科衛生相談	毎週火曜日	足立保健所	—	無料	電話予約。 対象…0～3歳の乳幼児(歯科検診、むし歯予防処置、必要ならのみ予防処置(お薬塗布))	千住保健所
	毎週水曜日	江北保健相談所	—	無料		
	毎週金曜日	千住保健所	—	無料		
	毎週金曜日	東和保健相談所	—	無料		
	毎週火曜日	中央本町保健相談所	—	無料		
成人病検診	毎週金曜日 午前9時～10時	千住保健所	12名	6,000円	電話予約。 対象…30歳以上の区民(心電図、眼底、尿、血糖など23項目を検査。胸、子宮がんは含まれません)。 電話予約。 対象…働いている妊婦と配偶者 第1日: 検診(生命創造) 妊娠中の生理・家族計画等 第2日: 妊婦の栄養 妊婦の生活等 第3日: 赤ちゃんの沐浴(沐浴実習) 妊娠中の生活等 ※母子手帳・産婦と、さしし150分持参のこと。	千住保健所
就労面談学級	2月7日(土) 14日(土) 午後1時～4時	千住保健所	—	無料	電話予約。 対象…働いている妊婦と配偶者 第1日: 検診(生命創造) 妊娠中の生理・家族計画等 第2日: 妊婦の栄養 妊婦の生活等 第3日: 赤ちゃんの沐浴(沐浴実習) 妊娠中の生活等 ※母子手帳・産婦と、さしし150分持参のこと。	千住保健所
育児学級	3月5日(木) 午前10時～正午	千住保健所	—	無料	電話予約。 対象…6～7ヶ月頃の母親(産乳、予防接種、心身の発育、育児等の話)。 ※母子手帳持参のこと。(直接会場へ)	千住保健所
おやつと読みがき教室	2月24日(火) 午後1時30分～3時	千住保健所	親子15組	無料	電話予約。 対象…6歳児の親子(1年生になる前)。家庭の味を大切に。6歳児のむし歯予防。お話、調理実習他。	千住保健所
食べる・動く・休む健康栄養教室	3月4・11・18日 午後1時30分～3時30分	千住保健所	各20名	無料	電話予約。 対象…一般区民 第1日: 健康づくりのための食生活 ※筆記用具、みそ汁(50cc)持参のこと ※希望者のみ血液検査(400円) 第2日: 減塩・バランス食 実演と試食 第3日: 楽しく体を動かそう、エアロビクス体験 ※動きやすい服装で。	千住保健所 保健相談所 中央本町
	3月10日(日) 午後1時～3時	中央本町保健相談所	—	無料		
楽しく食べて健康アラカルト講座	2月27日(土) 午後1時～3時30分 3月6日(日) 10日(木) 午後1時15分～3時30分	江北保健相談所	—	無料	電話予約。 対象…一般区民 第1日: 若さを保ち、肥満予防の栄養学 ※筆記用具、みそ汁(50cc)持参のこと ※希望者のみ血液検査(400円) 第2日: うす味でおいしい! バランス食、実演と試食 第3日: 楽しく体を動かそう	江北保健相談所
精神衛生講演会	3月2日(月) 午後2時～4時	江北保健相談所	30名	無料	電話予約。 対象…一般区民 (ノイローゼ、神経症が悩む人が多い。症状、治療の講義と質疑応答) 講師…河野友徳 先生 (駒込病院心療内科)	江北保健相談所
いきいきライフへの健康づくり	3月2日(月) 午後1時30分～3時30分	東和社会教育館(3階)	—	無料	電話予約。 対象…一般区民 (成人病にならない生活についての具体的な話) 講師…上野雅雄 先生 (都立老人総合研究所)	東和保健相談所
創意ある子育ての子ども発達	3月6日(土) 午後1時30分～3時30分	—	30名	無料	電話予約。 対象…2歳半～3歳児の保護者 (子育て上のさまざまな問題や悩み専門の先生がおたえします) 講師…虎木俊彦 先生 (都立大学)	東和保健相談所
なたきり老人のための看護教室	2月25日(木) 午後1時～3時30分	中央本町保健相談所	25名	無料	電話予約。 対象…なたきり老人とその介護をしている方など (なたきり老人をこころで、老人のための食事、試食) 講師…三好春樹 先生 (生活とリハビリ研究所代表)	中央本町保健相談所



五反野駅、小菅駅を ご利用の皆さんへ

3月23日から、五反野駅と小菅駅周辺約200mの範囲内を自転車等の放置禁止区域として指定します。この指定により、その後放ったままの自転車等は、移送措置をとります。

区民の皆さんへひとりの心がけが、きれいで安心して通行できる駅前広場を取り戻します。皆さんのご理解とご協力をお願いします。

問合せ先: 本庁舎・交通安全対策課 ☎21-1111(代)

3月の献血日程

区では、いつでも誰でも必要血液が早く供給できるように、3月の献血日程は上表のとおりです。

冬場は血液が不足するため、ぜひ区民の皆さんのご協力ををお願いします。

献血受付時間: 午前10時～午後3時30分(昼食休憩時間を除く)

問合せ先: 高齢赤十字血液センター ☎21-9010(または、本庁舎・保健予防係 ☎21-1111(代))

日曜日	会場
1	竹の塚駅東口
2	区役所本庁舎
3	青木信用金庫足立支店(一ツ家2丁目)
4	入谷中学校/西新井駅東口
5	北千住駅西口
6	朝日信用金庫足立支店(関原3丁目)
7	竹の塚駅東口
8	協和銀行花畑支店(花畑5丁目)
9	江北通り商店街中金吉園横広場
10	西新井駅東口
11	北千住駅西口
12	江北区民事務所宮城分室
13	竹の塚駅東口
14	西新井駅東口
15	西新井駅西口
16	西新井駅西口
17	竹の塚駅東口
18	北千住駅西口
19	北千住駅西口
20	北千住駅西口
21	日本福祉食品前面(後通1丁目)

単親家庭で困った時 家政婦さん無料派遣

単親家庭のお父さん、お母さんが病気やケガで、一時的に家事ができなくなった時、家事その他日常生活に必要なお手伝いをするため、家政婦さんを派遣します。

対象: 小学生または幼児を養育し、児童育成手当の受給資格があり、同一世帯に18歳以上の人がいない家庭

必要な血液が早く供給できるように、3月の献血日程は上表のとおりです。

冬場は血液が不足するため、ぜひ区民の皆さんのご協力ををお願いします。

献血受付時間: 午前10時～午後3時30分(昼食休憩時間を除く)

問合せ先: 高齢赤十字血液センター ☎21-9010(または、本庁舎・保健予防係 ☎21-1111(代))

看護料支給 基準の改定

昭和61年11月1日から看護料支給基準が改定されました。11月1日以降は新基準で支給されます。

したがって、旧償付料金で看護料を支払った場合など、申請料支給額が増えることがありますので、ご注意ください。

問合せ先: 本庁舎・老人医療係 ☎21-1111(代)

高齢者無料就業相談

動きにくい生きがいを見出す高齢者の方に無料就業相談を実施しています。

日時: 毎月第3木曜日、午前10時～午後4時

場所: 西新井区民ホール(二ツ家4階)

問合せ先: 足立区高齢者事業団 ☎21-2501

国民年金相談

国民年金に関する疑問や制度について、くわしく知りたい方のために、国民年金相談を行います。

当日は足立区社会保険事務

保育園非常勤職員募集

所から専門官が所属し、質問、相談を受け付けます。気軽にご参加ください。

勤務日時: 日曜、祝日を除く
毎週、午後3時30分～午後7時15分

場所: 中央本町舎2階
問合せ先: 中央本町庁舎・募集係 ☎21-5151

お祝い

お祝い金

お忘れなく 喜寿米寿マツカージ券

使用期限は3月末日

昨年9月に喜寿と米寿を迎えられた方にお配りしたマツカージ券の使用期限は3月末日です。また手元にあるお持ちの方は、お近くの施術師でお早めに利用ください。券を利用できる場合は、施術師の一覧表を同封してあります。また、出張料を自己負担すれば、自宅へ施術を受けることもできます。

問合せ先: 社会福祉協議会 ☎21-5150

5月の行業にどうぞ!

湯河原・伊豆高原「あだち荘」

5月利用は、左表のとおり、誠にありがとうございます。また、空室がある場合は、なお、ハガキは1保護所利用日の3日まで受け付け、クルーパ一枚に限り、ご利用いただけます。ご家族やお友達と一緒にご利用ください。

申込方法	申込方法
往々ハガキで、利用保護所の住所氏名、電話番号、利用者の氏名と年齢を記入して申し込みください。 上記より、抽選を行い、受付日時を知らせます。 ※伊豆高原「あだち荘」を希望する場合は申し込み済みの方のみです。記号を記入してください。	往々ハガキで、利用保護所の住所氏名、電話番号、利用者の氏名と年齢を記入して申し込みください。 上記より、抽選を行い、受付日時を知らせます。 ※伊豆高原「あだち荘」を希望する場合は申し込み済みの方のみです。記号を記入してください。

申込日	申込方法	申込先
3月1日～15日(印刷のある日)	公期で抽選を行います。受付日を決めます。	湯河原「あだち荘」
3月16日～31日	抽選方法: 日曜、午後10時	中央本町17-1 足立区社会保険事務所
3月1日～15日	抽選方法: 日曜、午後10時	中央本町17-1 足立区社会保険事務所
3月16日～31日	抽選方法: 日曜、午後10時	中央本町17-1 足立区社会保険事務所

募集・催しもの

足立を知ろう 郷土博物館 講演会



江戸後期の千住宿(複元模型)

講演会 セミナー

郷土史セミナー

日時 3月14日(土)、午後1時30分から
講師 磯田治氏(足立区立郷土博物館 館長)

生涯学習シンポジウム

お年寄りもお父さんも・お母さんも
「生涯学習」の主役はあなたです

科学技術の発達、生活水準の向上、自由時間の増大、さらに高齢化などの社会変化を背景に、人ひとりの生涯学習に対する関心が高まりをみせています。

Table with 3 columns: 演題 (Topic), 講師 (Lecturer), 会場 (Venue). Topics include '古文書をよむ', '生涯学習の発達', '心身障害福祉センター 弥生祭'.

第40回 都民体育大会 足立区予選会

日時 3月8日(日)、午前9時~午後4時30分
場所 総合スポーツセンター

梅島生活実習所 実習所祭

日時 2月22日(日)、午後1時~午後3時
場所 梅島生活実習所(西新井駅東口下車徒歩3分)

心身障害福祉センター 弥生祭

日時 3月2日(日)、午後1時30分~午後4時
場所 心身障害福祉センター

東部センター文化祭

日時 2月27日(金)~3月1日(日)、午前9時~午後4時30分
場所 東部センター

福祉講座

日時 3月1日(土)、午後5時~午後7時
場所 竹の塚センター



昨年の弥生祭

入寮者募集 勤労青少年寮
場所 千住木2-15
施設内容 居室、洗面所、トイレ、浴室、炊事場、図書室、パソコン室

ひろば
※先着順で1回
体1事業 3月17日(日)
間再掲載不可
投稿先: 広報課

掲示板
●手打ちどん作り講習会
日時 3月10日(日) 午前10時~正午
●足立区立図書館 足立区立図書館

Table with 4 columns: 日 (Date), 時 (Time), 会 (Venue), 所 (Location). Lists various community events and their locations.