



あだち 広報

発行/東京都足立区 千120 足立区千住一丁目4-18 ☎(882)1111 編集/企画部広報課

法律相談
 □区役所本庁舎1階区民相談室
 相談日は、毎週月・木曜日、午後1時～4時
 □中央本町庁舎2階相談室
 相談日は、毎月第2・4水曜日、午後1時～4時
 *ともに予約制(電話予約可)
 問合せ先 区民相談室 ☎(882)1111代
 (月2回(6日、20日)発行)



地域の人々を先生に

ひるがる教育の場

東綾瀬小学校

7月10日、東綾瀬小学校校庭で地元のお母さん方を先生に、盆踊りの授業が行われました。このちょっと風変りな授業は、同校が今年度、文部省から調査研究校に指定され、「地域で活躍している方々を教育の場に取り入れ、学校・家庭・地域の連携の中で、子どもを育てる」というテーマで、月1回取り組んでいるものです。

これまでに、地元の歯科医の方や消防署長さんからお話を聞いたり、同校将棋クラブと地元の将棋好きの方々との交流などが行われました。暑い中、1時間ほどの「授業」でしたが、子どもたちは「おもしろかった」「今年はずいぶん踊りたい」と、喜びをあらわしていました。

同校ではこれからも、地元のお年寄りの方々とのお交歓会、地元消防団の指導による消火訓練など、さまざまな授業を予定しています。来年度まで続くこの取り組みによって、学校と地域の連携が深まり、地域を愛し、次代を担っていく子どもたちが育っていくものと期待されています。

8月20日号 おもな内容

区民レポーター：再開発課長に聞く
知りたい 足立の再開発
 —自分達のまちづくりを—

第9ブロックのまちづくり ②③面

災害に強いまちづくり ア・ラ・カルト

9月1日は防災の日

フォトニュース/私とあだち/公園あんない ④⑤面

足立区勤労者共済会に入会しませんか

みんなの健康/くらしの情報 ⑥⑦面

あだちの鳥たち/募集・催しもの ⑧面

郷土博物館の常設展示

御用札



江戸時代、千住青物市場には、近郊の農村から各種の農産物が集められ、江戸に向って運び出されたのです。宿場は近郊の農村の人々や、江戸への荷物を運ぶ人達に、にぎわって宿場から奥州道中も分岐しているため東北・水戸方面への旅人や成田山へお詣りする人で、千住宿は大変にぎわっていました。このように、千住宿は交通の要地である一方、江戸という大きな消費地を控えたため、食糧の集積地としても重要な役目を果たしていました。千住河原町にあった、

写真は、レンコン、クワイ、ガイモなどの野菜を、幕府の御納屋に納める時に荷物につけた御用の木札です。お上の御用であれば、大名行列も道を譲ったというほどの時代でしたから、青物問屋の威勢は、大変なものだった、言い伝えられています。

建設大臣から、手づくり郷土ふるさと賞をいただきました。
 足立区の東和銀座商店街が、いきいきとした楽しい街(すみ)部門で選ばれたもので、たいへん喜ばるる賞だと喜んでおります。
 今回、受賞した東和銀座商店街「アモール」は、東京都ホテル街第1号の指定を受けて改修したもので、従来の商店街の景観を一新。日本で初めての屋根のないユークなアーケードに、放送、照明、看板、防災などたくさん機能を盛り込んだ一多目的の「アモール」が先りものです。



葦立ち

区長 古性直

消費者センターから

問合せは ☎870-1391



消費者センターは、消費者の権利を擁護し、消費者と事業者との間に生じたトラブルを解決するために設置されています。お困りごとがあれば、お気軽に電話でお問い合わせください。

「アッパレ」注意を、悪質訪問販売

悪質訪問販売は、消費者の財産を奪う危険な行為です。アッパレと呼ばれる悪質訪問販売は、高圧的な勧誘や、高額な商品を安値で売るなどの手法で、消費者を騙ります。消費者センターにご相談ください。

各地区の再開発の状況は…

区民レポーター

知りたい

大東 再開発は、地域の活性化や住環境の向上に大きく貢献しています。特に、交通の利便性や、緑地の確保が重要なポイントです。また、住民の意見を尊重し、地域に根ざした開発を進めています。

梅田 再開発は、都市機能の集約と、生活環境の向上を目的としています。特に、歩行者天国の創出や、公共施設の充実が特徴です。また、地域の歴史や文化を大切にしながら、新しい街を築いています。

吉田 再開発は、住宅の供給と、商業施設の充実を目的としています。特に、子育て世代や高齢者への配慮が重要なポイントです。また、地域の活性化や、住環境の向上にも貢献しています。

駅周辺は 市街地再開発で

足立の再開発

再開発は、都市の発展と、住環境の向上に不可欠です。特に、駅周辺は、交通の利便性が高く、商業施設の集約が期待できます。また、住民の意見を尊重し、地域に根ざした開発を進めています。

大東 再開発は、地域の活性化や住環境の向上に大きく貢献しています。特に、交通の利便性や、緑地の確保が重要なポイントです。

梅田 再開発は、都市機能の集約と、生活環境の向上を目的としています。特に、歩行者天国の創出や、公共施設の充実が特徴です。

吉田 再開発は、住宅の供給と、商業施設の充実を目的としています。特に、子育て世代や高齢者への配慮が重要なポイントです。

再開発は、都市の発展と、住環境の向上に不可欠です。特に、駅周辺は、交通の利便性が高く、商業施設の集約が期待できます。また、住民の意見を尊重し、地域に根ざした開発を進めています。

大東 再開発は、地域の活性化や住環境の向上に大きく貢献しています。特に、交通の利便性や、緑地の確保が重要なポイントです。

梅田 再開発は、都市機能の集約と、生活環境の向上を目的としています。特に、歩行者天国の創出や、公共施設の充実が特徴です。

吉田 再開発は、住宅の供給と、商業施設の充実を目的としています。特に、子育て世代や高齢者への配慮が重要なポイントです。

自分達のまちづくりを

再開発で、まちを住みよくしてゆこう



再開発は、都市の発展と、住環境の向上に不可欠です。特に、駅周辺は、交通の利便性が高く、商業施設の集約が期待できます。また、住民の意見を尊重し、地域に根ざした開発を進めています。

大東 再開発は、地域の活性化や住環境の向上に大きく貢献しています。特に、交通の利便性や、緑地の確保が重要なポイントです。

梅田 再開発は、都市機能の集約と、生活環境の向上を目的としています。特に、歩行者天国の創出や、公共施設の充実が特徴です。

吉田 再開発は、住宅の供給と、商業施設の充実を目的としています。特に、子育て世代や高齢者への配慮が重要なポイントです。

わくわく WAKU ぶるさと 区民まつり 10月3日(日) 4日(月)

さいはっけん あだち

イベント参加者 二次募集

今年度の区民まつりは、都市農業公園を中心に、鳥籠屋公園、西部センターなどをで開催します。区民まつり実行委員会では、多くの区民の皆さんの参加によって、誰もが楽しめるまつりをつくろうと、はりきっています。そこで、イベント参加者を第2次募集しています。

皆さん、どんどん参加してください。お力添えをよろしくお願いします。

募集内容
 <出店参加者> 物品販売、模擬店など
 ※テナント料など使用条件は、応募後にお知らせします。
 <ステージ出演者など> 和太鼓、コンサート、野外パフォーマンス、流し踊りなど、野外で思い切って楽しむ区民のアマチュアグループまたは個人

応募方法
 ①お名前、②団体または個人名、③責任者氏名、④住所、⑤電話番号、⑥申し込みの内容を記入し、当日消印有効

応募期限 8月31日(当日消印有効)

※政治、宗教、営業などの活動を目的とした応募はできません。

応募・問合せ先 区民まつり実行委員会(〒20中央本町17-17 中央本町庁舎・地域振興課内 ☎880-5173)

都市農業公園・鳥籠屋公園他

私達のまち

第9ブロックのまちづくり (第2次基本計画)

第9ブロックの位置は、右図のとおり、面積が約1.7平方キロメートル、人口が約1万5千人に達しています。この地域には、歴史的な町並みや、自然豊かな環境が残り、市民の生活に大きな役割を果たしています。

第9ブロックの特性は、以下の通りです。

- ① 交通の利便性: 主要道路が複数通り交差し、公共交通機関も充実しています。
- ② 商業施設の集約: 駅周辺を中心に、商業施設が集中しています。
- ③ 緑地の確保: 公園や緑地が豊富にあり、住環境の向上に貢献しています。
- ④ 歴史的な町並み: 古い建物や街並みが残り、地域の歴史や文化を大切にしています。
- ⑤ 自然豊かな環境: 公園や緑地が豊富にあり、市民の生活に大きな役割を果たしています。

まちづくりの方向性は、以下の通りです。

- ① 交通の利便性の向上: 主要道路の拡幅や、公共交通機関の充実を図ります。
- ② 商業施設の集約: 駅周辺を中心に、商業施設を集約し、活性化を図ります。
- ③ 緑地の確保: 公園や緑地を確保し、住環境の向上を図ります。
- ④ 歴史的な町並みの保全: 古い建物や街並みを保全し、地域の歴史や文化を大切にします。
- ⑤ 自然豊かな環境の保全: 公園や緑地を保全し、市民の生活に大きな役割を果たします。

花畑公園のチビツププール

災害に強いまちづくり

アラ・カルト

地震や火災時における、区民の生命、財産を守るための「災害に強いまちづくり」は、区の重要課題となっています。

現在、当区は、木造家屋の密集、狭い道路など防災上きわめて多くの問題をかかえています。その対策として、地震や火災時にも区民が「逃げないですむまちづくり」——防災輪中構想——をめざした施策を進めています。

本庁舎・まちづくり課 882-1111 (代)です。
の電話番号は



燃えない建物に 建て替えませんか

燃えない建物に建て替えることは、大震災の際の火災発生を抑制し、人命と財産を守るために、燃えにくい建物に建て替えることが重要です。

燃えない建物に建て替えることで、火災時の被害を軽減し、地域の防災力を向上させることができます。

細街路整備助成

防火・防煙の観点から、細街路の整備は非常に重要です。防火・防煙の観点から、細街路の整備は非常に重要です。

細街路の整備により、火災時の避難経路が確保され、地域の防災力が向上します。

ブロック擦を 生道にしませんか

防火・防煙の観点から、ブロック擦の設置は非常に重要です。防火・防煙の観点から、ブロック擦の設置は非常に重要です。

ブロック擦の設置により、火災時の避難経路が確保され、地域の防災力が向上します。

住民主体の 新しいまちづくりが 進められています

防火・防煙の観点から、住民主体のまちづくりは非常に重要です。防火・防煙の観点から、住民主体のまちづくりは非常に重要です。

住民主体のまちづくりにより、地域の防災力が向上し、安全なまちづくりが実現します。

私たちが安心して 住めるまちづくり

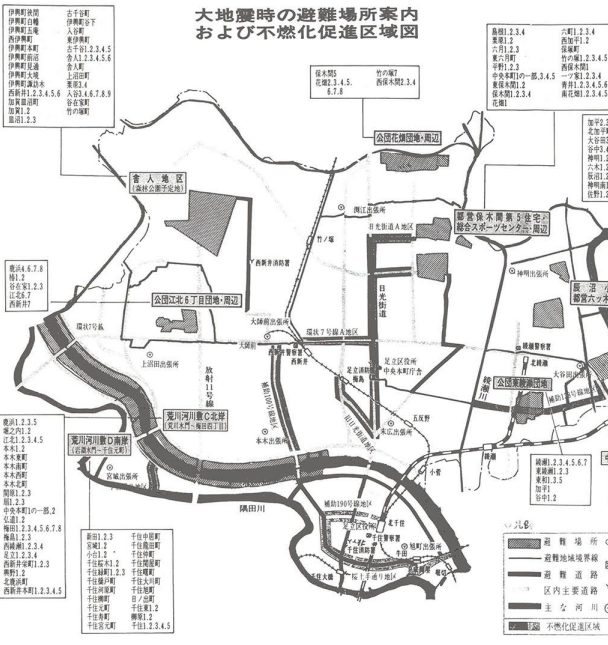
それが防災輪中です

防災輪中とは、火災発生時に、火の蔓延を食い止めるための防火帯の整備を指します。防火帯の整備により、火災時の被害を軽減し、地域の防災力を向上させることができます。



防火帯の整備により、火災時の被害を軽減し、地域の防災力を向上させることができます。

防火帯の整備は、地域の防災力を向上させるための重要な施策です。



大地震時の避難場所案内 および不燃化促進区域図

この図は、大地震時の避難場所と不燃化促進区域を示しています。避難場所には、公園、学校、公民館などが指定されています。不燃化促進区域は、火災時の被害を軽減するための重点的な取り組みが行われる地域です。

防火・防煙の観点から、住民主体のまちづくりが 進められています

防火・防煙の観点から、住民主体のまちづくりは非常に重要です。防火・防煙の観点から、住民主体のまちづくりは非常に重要です。

住民主体のまちづくりにより、地域の防災力が向上し、安全なまちづくりが実現します。

防火・防煙の観点から、住民主体のまちづくりが 進められています

防火・防煙の観点から、住民主体のまちづくりは非常に重要です。防火・防煙の観点から、住民主体のまちづくりは非常に重要です。

住民主体のまちづくりにより、地域の防災力が向上し、安全なまちづくりが実現します。

9月1日は防災の日

総合防災訓練を 実施します

9月1日(防災の日)に、総合防災訓練を実施します。この訓練は、地震や火災発生時の対応方法を学び、地域の防災力を向上させるための重要な取り組みです。

訓練の内容には、避難訓練、火災訓練、防災意識の啓発などが含まれます。参加は無料です。

わがまちを守る 防災区民組織

防災区民組織は、地域の防災力を向上させるための重要な組織です。この組織は、住民の協力を得て、地域の防災力を向上させるための取り組みを行います。

防災区民組織の活動には、防災意識の啓発、避難訓練の実施などが含まれます。

もしものときに 備えて

もしものときに備えておくことは、地域の防災力を向上させるための重要な取り組みです。この取り組みには、防災意識の啓発、避難訓練の実施などが含まれます。

防災意識の啓発により、地域の防災力が向上し、安全なまちづくりが実現します。

公園あない あいぐみ緑地公園

あいぐみ緑地公園は、地域の防災力を向上させるための重要な施設です。この公園は、防災意識の啓発、避難訓練の実施などに活用されています。

公園あない活動により、地域の防災力が向上し、安全なまちづくりが実現します。

フォト コース あだち

フォト コース あだちは、地域の防災力を向上させるための重要な取り組みです。この取り組みには、防災意識の啓発、避難訓練の実施などが含まれます。

フォト コース あだちにより、地域の防災力が向上し、安全なまちづくりが実現します。

7/25 ワッショイ、ワッショイ、お祭りだ、

7/25 ワッショイ、ワッショイ、お祭りだ、は、地域の防災力を向上させるための重要な取り組みです。この取り組みには、防災意識の啓発、避難訓練の実施などが含まれます。

ワッショイ、ワッショイ、お祭りだ、により、地域の防災力が向上し、安全なまちづくりが実現します。

7/15・16 聴導者(千住二丁目)でんせふ開きが行われました。

7/15・16 聴導者(千住二丁目)でんせふ開きが行われました。この取り組みは、地域の防災力を向上させるための重要な取り組みです。

聴導者(千住二丁目)でんせふ開きにより、地域の防災力が向上し、安全なまちづくりが実現します。

明るく豊かな職場づくりを

一足立区勤労者共済会に入会しませんか?



勤労者共済会とは...

△区内の中小企業で働く従業員と事業主および区が協力

入会できる方

△大企業などの福利厚生制度を自給している
△会の事務費などは区からの補助金で賄われるため入会金、会費は100%会費に還元されます。

対象 △区内の300人以下の企業の従業員と事業主、事業所単位で加入
△区内在住で区外の300人以下の企業で働く従業員
入会金 1人200円
会費 月額100円(事業主負担した方は、税法上、損金または経費として処理できます)

〈給付事業〉

給付項目	給付事由	給付金額(円)
成人祝金	会員が満20歳の成人の日をむかえたとき	5,000
結婚祝金	会員が結婚したとき	10,000
出生祝金	会員に子が出生したとき	10,000
入学祝金	会員の子が小学校に入学したとき	5,000
	会員の子が中学校に入学したとき	5,000
55祝金	会員期間が連続して3年以上の会員が満55歳の1月1日をむかえたとき	5,000
還暦祝金	会員が満60歳の1月1日をむかえたとき	10,000
	14日以上	10,000
	60日以上	さらに10,000
	90日以上	さらに10,000
入院見舞金	会員が入院したとき	300,000
	満70歳未満	~50,000
	満70歳以上	100,000
	満70歳以上	~10,000
障害見舞金	会員に第1~6級の障害が残ったとき	300,000
	満70歳未満	~50,000
	満70歳以上	100,000
	満70歳以上	~10,000
住宅災害見舞金	会員の住居	200,000
	全損(焼)したとき	100,000
	半損(焼)したとき	100,000
	一部損(焼)したとき	20,000
	床上浸水したとき	5,000
	同居の2親等以内の親族が死亡したとき	10,000
	満70歳未満	300,000
	満70歳以上	300,000
	会員期間が10年以上のとき	300,000
	会員期間が5年以上10年未満のとき	100,000
	会員期間が5年未満のとき	50,000
死亡弔慰金	会員の死亡	50,000
	会員の配偶者が死亡したとき	50,000
	会員の子どもが死亡したとき	20,000
	会員の親が死亡したとき	10,000
退会金	会員期間5年以上の会員が退会したとき	5,000
退会金別名	満75歳以上により資格を喪失したとき	記念品

*請求期間は給付事由が発生してから、6カ月以内です。
*障害見舞金と死亡弔慰金(本人)は、給付事由の発生が入会後1カ月以上6カ月未満の場合は、規定の半額給付となります。

みんなで入会しよう

現在、約千事業所、4千500人入会し、給付・福利厚生、生活資金あつせん事業などを実施しています。

危険な作業をする家内労働者の方へ 労災保険の特別加入を促進しています

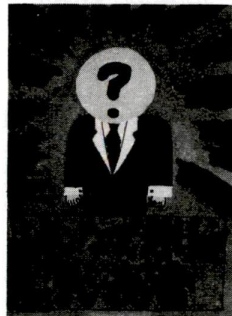
危険な作業、有機溶剤や金属プレス機械等を使用する作業に、従事している家内労働者の方々に、一人でも多く労災保険に特別加入していただき、万一の場合に備えたい。区では、加入促進を目的に奨励金を交付している。

昭和62年度作品募集中心

明るい選挙啓発ポスターコンクール

今年度の明るい選挙啓発ポスターコンクールの作品募集です。内容は、明るい選挙をおしすすめ、区内外の小・中学校を通じてお知らせしています。

今年度の明るい選挙啓発ポスターコンクールの作品募集です。内容は、明るい選挙をおしすすめ、区内外の小・中学校を通じてお知らせしています。



昭和61年度入選作品 日下部基さん(鳥根小)

勤労青少年寮の入寮者を募集

入寮資格 △都内の中小企業に入寮予定者 若年者 18歳以上24歳未満 勤労者 寮費 月額5千500円(電気、ガス、水道別) 使用料 月額5千500円(電気、ガス、水道別) 寮生活 寮生活は、勤労者対策係と勤労青少年寮にありま。

62年度レクリエーション行事

実施予定時期	事業名	内容
4/20	ボウリング大会	伊豆、鬼怒川などの127カ所と契約。一般料金の15~20%引き。さらに会費には年度内1泊に限り、2,000円の補助。
5/17	潮干狩り	7月~8月の間、海水浴のできる民宿1カ所、山のホテル1カ所と借上契約。
6/9~10	ワープロ教室	園内の乗物、プール等すべてが利用できるフリーパス500円。
6/16~17	遊園地・レジャー施設	都内、近郊の遊園地、プール、スケート場、テニスコートなど42カ所と契約。一般料金の6~60%割引。
7月	夜のほりとつかみどり	映画・サーカス・プロ野球・大相撲入場券、観劇券などの割引あつせん。
8/9	ソフトボール大会	人間ドック(5カ所)、ラドンセンター(7カ所)などの利用補助。
9月	味覚狩りとハイキング	日用品店・旅行代理店・デパート・専売店など69カ所と契約。一般価格の10%前後割引。
10月	ゴルフ大会	ボウリング大会、ソフトボール大会など、楽しく安い料金で参加できる行事を主催。
11/22	カラオケ大会	生活資金の貸付(年利5.7%)を取扱金融機関にあつせん。
10~11月	カラオケ大会	生活資金の貸付(年利5.7%)を取扱金融機関にあつせん。
1月	新春バスツアー	共済会ニュース、ジョインだより、利用ガイド'87などの発行。
2月	泊バス旅行	

くらしの情報

子育て相談

乳幼児の健全な育成のために乳幼児健全育成相談を次の私立保育園にお願いして実施しています。

子育て相談

乳幼児の健全な育成のために乳幼児健全育成相談を次の私立保育園にお願いして実施しています。

子育て相談

乳幼児の健全な育成のために乳幼児健全育成相談を次の私立保育園にお願いして実施しています。

子育て相談

乳幼児の健全な育成のために乳幼児健全育成相談を次の私立保育園にお願いして実施しています。

子育て相談

乳幼児の健全な育成のために乳幼児健全育成相談を次の私立保育園にお願いして実施しています。

子育て相談

乳幼児の健全な育成のために乳幼児健全育成相談を次の私立保育園にお願いして実施しています。

子育て相談

乳幼児の健全な育成のために乳幼児健全育成相談を次の私立保育園にお願いして実施しています。

子育て相談

乳幼児の健全な育成のために乳幼児健全育成相談を次の私立保育園にお願いして実施しています。

子育て相談

乳幼児の健全な育成のために乳幼児健全育成相談を次の私立保育園にお願いして実施しています。

子育て相談

乳幼児の健全な育成のために乳幼児健全育成相談を次の私立保育園にお願いして実施しています。

子育て相談

乳幼児の健全な育成のために乳幼児健全育成相談を次の私立保育園にお願いして実施しています。

子育て相談

乳幼児の健全な育成のために乳幼児健全育成相談を次の私立保育園にお願いして実施しています。

子育て相談

乳幼児の健全な育成のために乳幼児健全育成相談を次の私立保育園にお願いして実施しています。

子育て相談

乳幼児の健全な育成のために乳幼児健全育成相談を次の私立保育園にお願いして実施しています。

子育て相談

乳幼児の健全な育成のために乳幼児健全育成相談を次の私立保育園にお願いして実施しています。

みんなの健康

所 所 所 所 所
 健 健 健 健 健
 相 相 相 相 相
 談 談 談 談 談
 中 中 中 中 中
 心 心 心 心 心
 本 本 本 本 本
 館 館 館 館 館
 立 立 立 立 立
 住 住 住 住 住
 足 足 足 足 足
 千 千 千 千 千
 江 江 江 江 江
 中 中 中 中 中
 央 央 央 央 央

事業名	日 程	場 所	定 員	費 用	申込方法・対象(内容)	申込・問合せ先
就労 高職学級	2 日 制 9/12・19 午後1時 ～4時	千 住 健 所	—	—	電話予約。 対象…働いている妊婦と配偶者 (第1日:映画(生命創造)、 妊婦中の生理、家族計画等 第2日:妊婦の栄養、赤 ちゃんのくもくも、妊娠中 の生活、お産の準備等 *母子手帳、筆記具、さらし 150cm持参のこと。	千 住 健 所
育児学級	9/3 午前10時 ～正午	—	—	無料	当日、直接会場へ。 対象…6、7カ月児の母親 (離乳食・予防接種・心身の 発達・育児等の話 *母子手帳持参のこと。	—
肝臓病 教室	9/1 午後2時 ～4時	—	20名	—	電話予約。 対象…検診で肝障害を指摘され た方 (肝臓の働きと肝臓病について 学び、健康回復を図ります)	—
女性のた めの「パ テリイ」 と胎児学 の栄養教室	2 日 制 9/2・9 午後1時30分 ～3時30分	—	—	—	電話予約。 対象…区内在住の女性 (第1日:減塩調理と試食 第2日:楽しく体を動かそう *筆記用具、みそ汁または ましまし汁(50cc)持参のこと。	—
出張 育児相談	9/2 午後1時30分 ～2時30分	江北区民務所 宮 城 分 室	—	無料	当日、直接会場へ。 対象…乳・幼児の母親 (育児・栄養相談 *母子手帳持参のこと。)	—
母親学級 (所外)	4 日 制 9/1・8・ 22・29 午後1時30分 ～4時	吉人社会教育館	—	無料	電話予約。 対象…区内在住の妊婦 (妊娠中の生活と栄養、お産 の経過、赤ちゃんの育て方、 映画等 *母子手帳、筆記用具持参 のこと。)	東和 保健相 談所
40～50歳 代の女性 のための 健康体操 教室	2 日 制 8/26 午後3時30分 ～3時50分 8/31 午後1時 ～3時30分	東和保健相談所	20名	無料	電話予約。 (第1日:何をどれだけ食べれば よいのか、調理実演 第2日:楽しく体を動かそう)	東和 保健相 談所
歯科衛生 相談	毎週火曜日 毎週水曜日 毎週金曜日	足立保健所 中央本町保健相談所 江北保健相談所 千住保健所 東和保健相談所	—	無料	電話予約。 対象…0～3歳の乳幼児 (歯科検診、むし歯予防教室、 必要な方のみ予防処置(薬 塗布)	各保健所・保健相談所

老人健康診査は、65歳以上
 の方(平成12年4月1日以前
 生まれの方)が40歳以上の寝
 たまりのお方などにも受診
 していただきます。9月19日(土)、
 午後3時30分(昼食・休
 憩時間を除く)
 午後3時30分(昼食・休
 憩時間を除く)

日 程	場 所
9/2(水)	弘道第一小学校
4(金)	西新井第二小学校
7(月)	六木小学校
8(火)	湖沼第一小学校
9(水)	千寿第六小学校
11(金)	西新井小学校
14(月)	北小中学校
16(水)	梅島小学校
18(金)	袋木小学校
21(月)	島根区センター
28(月)	宮城小学校
10/1(木)	花保花保センター
5(月)	千寿第二小学校
8(木)	東和保健相談所
12(月)	中央本町住区センター
19(月)	新田小学校
22(木)	舎人住区センター 関原小学校

恒例の「愛の献血」を右表
 のとおり行いますので、ぜひ
 ご協力ください。
 受付時間 いずれも午前10時
 ～午後3時30分(昼食・休
 憩時間を除く)

定期的な健康診査で成人病の予防を

巡回健康診査

成人病の予防には、食生活
 や日常生活に気をつけ、病氣
 の原因をつくらないことが大
 切ですが、同時に定期的な健
 康診査を受け、病氣を早期に
 発見し、適切な指導を受ける
 ことが必要です。

尿検査等▽歯科検診(虫歯、歯石等)
 ある場合は、後日精密検査
 も行います。費用500円。循環
 器検診のみ。

▲「注意」▽X線撮影を行う
 際は、金具類の着用を止めて
 います。住民税非課税世帯の
 方は費用を免除します。

日 程 左表のとおり
 場 所 主簿、自営業、商店で
 働いている方など、ほか
 動いている方など、ほか
 で健康診査を受ける機会がない
 こと。

検査項目
 結核検査
 X線撮影
 尿検査
 歯科検診
 眼底検査
 血圧測定

検査費用
 30歳以上の
 区民(ただし、結核検査
 等は16歳以上)

検査場所
 1時45分～2時45分受付
 セハ/自動車の場合は(遠
 慮なく)健康手帳をお持ち
 いただいた上で健康診査をお
 受けください。

申込方法 当日会場へ、午後
 1時45分～2時45分受付
 問合せ先 足立保健所 千住
 保健所 本庁舎・保健予防
 係(電話1111)代

献血で守る 尊い命

9月の献血日程

日 程	場 所
2(水)	竹の塚駅 東西口
7(月)	北千住駅 東西口
13(日)	竹の塚駅 東西口
15(火)	北千住駅 東西口
16(水)	イトーヨーカ堂 東口
20(日)	竹の塚駅 東西口
21(月)	西千住駅 東西口
23(水)	北千住駅 東西口
24(木)	湖沼第一小学校 中ほど
25(金)	江北通り商店街 中ほど
30(水)	北千住駅 東西口

献血は命を救う
 「愛の献血」にご協力を！

老人健康診査

老人健康診査は、65歳以上
 の方(平成12年4月1日以前
 生まれの方)が40歳以上の寝
 たまりのお方などにも受診
 していただきます。9月19日(土)、
 午後3時30分(昼食・休
 憩時間を除く)

訪問看護指導

現在、区では寝たきりの方
 を対象に、訪問看護指導を
 実施しています。お気軽に利
 用ください。
 対象 在宅で40歳以上の寝た
 きりの方、またはそれに準
 する方のいる家庭
 申込・問合せ先 各保健所、
 各保健相談所

指導内容 家庭における療養
 方法、看護方法、機能訓練
 方法、家族の心支え、諸制
 度の活用方法に関する指導

訪問回数 おおむね1回
 1日あたり

国民年金の保険料は、毎
 月納付となっております。各
 月の保険料は、それぞれの
 月の翌月の末日が納期限と
 なります。7月分保険料は、31日
 が納期限となりますので忘
 れずに納付してください。
 なお、納付書は、6カ月分
 を1冊に綴じた冊子形式と
 なっております。各月の領収
 証書が表紙の裏面にまとめて
 印刷されていますので、冊
 子から切り離すことで、使
 用することができます。

国民年金に関する疑問や
 制度について、くわしく知
 りたいのために、国民年
 金相談を行います。

当日は足立社会保険事務
 所から専門官が来所し、質
 問にお答えいたします。お気
 障にありません。

日 時 9月2日、午前10時
 午後3時30分

申込・問合せ先 本庁舎・保
 健予防係(電話1111)代

国民年金

戦没者の妻・
 父母等に対する
 特別給付金

昭和59年10月1日におい
 て、遺族年金等の受給権を
 有している、戦没者の妻お
 よび父母等、次に該当す
 る方は、継続して特別給付
 金を受けられます。9月30
 日で時効となりますので、
 必ずご請求ください。
 対象 ①戦没者の妻
 ②昭和49年発行、特別給
 付金国庫債券(第20
 万円)の受給権を取得し
 た方
 ③昭和49年発行、第2回
 特別給付金国庫債券(第
 10万円または5万円
 の受給権を取得した方)
 ④戦没者が昭和58
 年3月31日までに公務傷
 病等に死亡した方
 ⑤昭和49年発行、第4回
 特別給付金国庫債券(第
 60万円)の受給権を
 取得した方
 ⑥戦没者の父母等
 ⑦昭和59年9月30日ま
 でに、氏を同じくする自然
 血族の子も孫も有するに
 いたらなかった方
 ⑧昭和49年発行、第3回
 特別給付金国庫債券(第
 10万円)の受給権を
 取得した方
 ⑨昭和54年発行、第5回
 特別給付金国庫債券(第
 30万円)の受給権を
 取得した方
 ⑩昭和55年発行、第7回
 特別給付金国庫債券(第
 60万円)の受給権を
 取得した方

届出期限 8月31日必着

送付先 中央本町
 庁舎・国民年金課付係
 (電話5161)

保険料を
 お忘れなく

11月の
 行楽に
 ご利用ください

伊豆高原・熱海「あだち荘」

利用日数	利用料	申込方法
2泊3日まで	大人 1泊2人 子供 1泊2人 5人収容 (室料・食事料込み)	往復バスに利用済名簿・利用月利用代 表者の住所氏名・電話番号・利用者全員 の氏名と年齢を記入して申し込んでくだ さい。 *左記に必ず指印を行ってください *伊豆高原「あだち荘」を希望する場合は利 用代表者が足立区国民健康保険加入者の み(記号番号を記入してください)
4泊5日まで	大人 1泊2人 子供 1泊2人 5人収容 (室料・食事料込み)	同上
7泊8日まで	大人 1泊2人 子供 1泊2人 5人収容 (室料・食事料込み)	同上
10泊11日まで	大人 1泊2人 子供 1泊2人 5人収容 (室料・食事料込み)	同上
14泊15日まで	大人 1泊2人 子供 1泊2人 5人収容 (室料・食事料込み)	同上

ハガキ申込期間 9月1日(土)～15日(日)の間のもの
 抽選方法 公開抽選を行い、受給順位を決める
 抽選場所 足立区役所中央本町庁舎第3会議室
 抽選日時 9月10日(土)午前10時

区都民税

場所 中央本町庁舎2階
 問合せ先 中央本町庁舎
 運用係(電話5151)

この納付書を使って
 もよりの各金融機関で納め
 ることができます。指定納
 付期(8月27日)までに
 必ずお納めください。

納期が
 せまっています

1期分を
 未納の方へ
 昭和62年度特別区民税・
 都民税第2期分の納期限
 は、8月31日です。

62年度特別区民税・都民
 税第1期分の納期は、すで
 に過ぎてしまっています。
 お近くの銀行、郵便局な
 ど金融機関へお呼び寄せ
 1期分がまだ未納の方
 所、区民事務所の窓口へ早
 目にお納めください。

通知と納付書をお納めす
 る納税課(電話5101)

第40回区民体育大会

参加者を募集

●バレーボール
日時 9月27日、28日、29日
場所 総合スポーツセンター

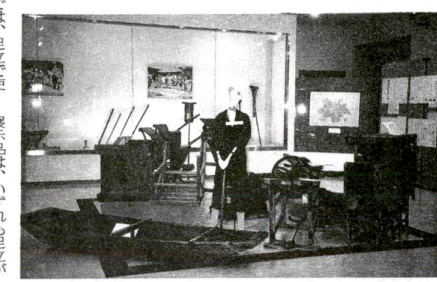
●ソフトボール大会
日時 9月13、20、27日、10月4日
場所 千住新野球場F・G



ヤマバトと呼ばれる、山地の林にも見られますが、市街地でもよく見られるハトです。

●テニール大会
日時 9月13、20、27日、10月4日
場所 千住新野球場F・G

農具にみる足立のくらし



郷土博物館では、足立で使用されてきた伝統的な農具を展示しています。

第4回「あだち大学」受講生募集

日程 内容、時間は左表のとおり(全13回)
対象 区内在住・在勤で60歳以上の全通して受講できる方(前回受講者は可)

Table with columns: 回数, 期日, 時間, 学習内容, 講師. Lists various courses like '高齢化社会を生きる' and '心も身体もリフレッシュ'.

おさらい教室生徒募集

豊富な知識をもった教員が、おさらい教室では、おさらい教室では、おさらい教室では...

生活教室

日時 8月26日、午後1時30分～3時30分
対象 区内在住・在勤の女性

第6回 婦人セミナー受講生募集

日時 9月8、22、27日、10月6、13、20、27日
対象 区内在住・在勤の女性

参加しませんか 敬老区内めぐり

初秋の日を歴史の香豊に、区内の寺社・史跡を訪ねてみませんか。

あだちも口座振替にしませんか

口座振替普及促進強化月間、国民健康保険、国民年金、国民健康保険の口座振替をお勧めします。



申込先 預金口座の受金口座宛に、郵便局を除く。
申込先 国民健康保険課、国民年金課、国民健康保険課、国民年金課

※いずれも中央本庁舎を待参