



# あだち 広報

発行/東京都足立区 千120 足立区千住一丁目4-18 ☎(82)1111 編集/企画部広報課

**法律相談**  
 □区役所本庁舎1階区民相談室  
 相談日は、毎週月・木曜日、午後1時～4時  
 □中央本町庁舎2階相談室  
 相談日は、毎月第2・4水曜日、午後1時～4時  
 ＊ともに予約制(電話予約可)  
 問合せ先 区民相談室 ☎(82)1111☎  
 (月2回(5日、20日)発行)



## いつまでも残したい 私たちの文化遺産

### 鹿浜獅子舞

区を代表する郷土芸能「獅子舞」が、9月15日、鹿浜地区で行われました。鹿浜獅子舞は、江戸元禄時代(1688)に起り、寛政から文化文政のころ盛んに行われたという古い伝統と歴史のあるものです。その舞は、大獅子、中獅子、女獅子の3獅子が、鼓と笛に合わせながら、天下泰平を祈願します。

地元の人から若者へ、代々伝えられてきたこの郷土芸能も、昭和37年を最後に、鹿浜者がいないため一時途絶えてしまいました。しかし、地元の人たちの復活を願う気持ちも強く、鹿浜獅子保存会の発足もあって、昭和44年、みごと再演され、今日に至っています。

獅子を演ずる若者と、笛方をつとめる古きよきよの思ひつたりと合い、世を越えた地域つながりを生かすことができます。また、舞をとり囲んで見守る地元の人々からの惜しみない拍手は、自分たちの文化遺産を後世まで残していきたいと思ふあらわでしょう。

かつては、10月25日に行われていましたが、現在は、9月15日敬老の日となっています。拜殿に招待されたお年寄りも、互いの長寿を確かながら獅子舞を見る心温まる郷土芸能ともなっています。なお、この獅子舞は、花畑大鷲神社獅子舞とともに区の無形民俗文化財に指定されています。

区では今後の都市開発、まちづくりを進めていきます。環境計画の基本となる「環境整備指導要綱」と「環境整備指導要綱」の主な内容

①高齢化社会の台頭 ②地域まちづくりのための「ミニユニティ」の再構築 ③民間の価値観の多様化とまじりくりの多面化 ④都市の基礎施設の充実と改善 ⑤活力あるまちづくり ⑥交通網の整備 ⑦情報化社会の到来の7項目を新たな社会環境の特徴としてとらえました。

これに対応するために民間活力の活用や住民参加の「まちづくり総合指針」が改定されました

①「まちづくり総合指針」  
 「環境整備指導要綱」が改定されました

②「まちづくり総合指針」  
 「環境整備指導要綱」が改定されました

③「まちづくり総合指針」  
 「環境整備指導要綱」が改定されました

④「まちづくり総合指針」  
 「環境整備指導要綱」が改定されました

⑤「まちづくり総合指針」  
 「環境整備指導要綱」が改定されました

⑥「まちづくり総合指針」  
 「環境整備指導要綱」が改定されました

⑦「まちづくり総合指針」  
 「環境整備指導要綱」が改定されました

⑧「まちづくり総合指針」  
 「環境整備指導要綱」が改定されました

10月20日号 おもな内容

区民レポーター：予算課長に聞く  
**足立区の家計簿は いま!!** ②③面  
 <61年度決算のあらまし>

**特集 ふれあいにみちた 豊かな社会をめざして**  
 「福祉総合計画中間報告」まとまる

フォトニュース/私とあだち/公園あんない ④⑤面  
 参加しませんか まちづくりフェア ⑥⑦面  
 みんなの健康/くらしの情報  
 あだちの鳥たち/募集・催しもの ⑧面

姉妹都市ベルモントから学生使節団がやってきました。14歳の男女10人の若々しい民間使節です。

この7月には、足立区の中学校教育使節団が、あちらで大歓迎を受けたばかりです。

コアラの国からの使節は10月1日、元気に成田到着。1週間の日程を無事消化して、7日、一路バス空港に向けて帰りました。

一行は2人組で、区内の家庭にホームステイ(体験生活)しました。生活習慣の違いから、楽しい話もいろいろあったと聞きました。

区民まつりの会場となった都市農業公園では、小出町や山ノ内町の代表とともに若きベルモントの代表も区民に紹介され、たくさん拍手を受けました。

オーストラリアは、日本とは逆に今は春。日本の生活を羨しんだ彼らも、ベルモントの自宅へ、楽しい思い出話に花を咲かせているようです。

ベルモント市とは、英語版「ADACHI」が市長の目に触れたのがきっかけとなつて、姉妹都市となりました。提携をした昭和59年以来、数々の事業を行ってきましたが、着実に市民レベルの交流の輪が広がっています。

国際化が進むなかで、文化芸術、スポーツの交流を通じ、市民の友好親善がさらに深まってくことを期待しています。

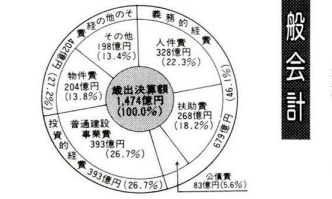
区長 古性直



財源別歳入決算額



性別歳入決算額



特別会計

老人保健医療特別会計

歳入決算額 173億円

- 歳入: 11億円 (6.0%), その他10億円 (5.9%)
- 歳出: 172億円 (98.9%)

国民健康保険特別会計

歳入決算額 293億円

- 歳入: 19億円 (6.5%), その他18億円 (6.1%)
- 歳出: 285億円 (97.3%)



61年度決算のあらまし

表1 決算規模の推移



足立区の財政分析

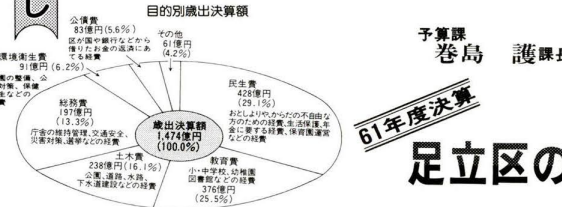
右表の財政分析の数値は、自治省が定めた統一標準により再構成(普通会計)したものです。表2-4は次計算式となります。

表2 義務的経費比率 = 義務的経費 / 歳入決算額 × 100(%)

表3 投資的経費比率 = 投資的経費 / 歳入決算額 × 100(%)

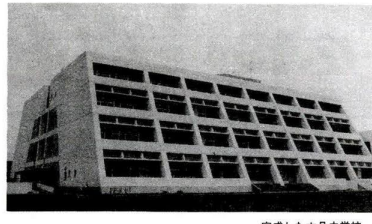
表4 経常収支比率 = 経常収支 / 歳入決算額 × 100(%)

足立区の61年度決算



積極的運営がごきまわ

「積極的運営」とは、61年度に於いては、高齢者の増加や生活水準の向上に伴って、福祉的負担が増大する中、高齢者の健康増進や生活の安定を図るために、積極的に財政力を投入し、福祉的サービスを提供することを指します。...



本決算は開会中の区議会で審議中です。

積極的な行政運営に向けて

家計簿は いま!!

足立区は、この10月20日、昭和62年度(平成4年度)の一般会計決算が、区議会第61回定例会で審議されました。...

足立区は、この10月20日、昭和62年度(平成4年度)の一般会計決算が、区議会第61回定例会で審議されました。...

表4 経常収支比率の推移

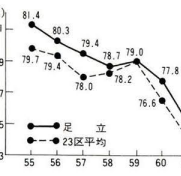


表2 義務的経費比率の推移

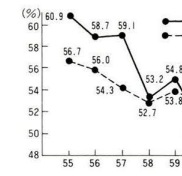
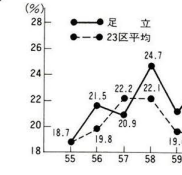


表3 投資的経費比率の推移



足立区の台所事情は...

財政調整の交付金は、この度、前年度に比べて2.5億円増加した。...

役所の決算とは... 昭和62年度の決算が完了した。その結果を発表し、区議会第61回定例会で審議された。...



私達のまち



61年度に実施したおもな事業

1. 自立した活力あまらちに
  - (1) 勤労福祉会館建設 35,283万円
  - (2) 中小企業融資 21,415万円
  - (3) 綾瀬一丁目再開発事業補助 60,492万円
  - (4) 商工振興 6,974万円
  - (5) 泉院診療院・都知事・区議会議員選挙 13,959万円
2. 緑と水を生かして
  - (1) 公園用地の取得、新設、改良 160,487万円
  - (2) 五反野親水緑道・見沼親水公園整備 59,547万円
  - (3) 樹木・苗木栽培、植樹帯整備 12,278万円
  - (4) 府川護岸整備 34,614万円
  - (5) 荒川河川敷緑地整備 5,122万円
3. 心のふれあう豊かなまち
  - (1) 保育園の運営 291,690万円
  - (2) 生活保護 1,516,089万円
  - (3) 老人福祉対策 248,568万円
  - (4) 心身障害者対策 178,171万円
  - (5) 加齢老人(児童館併設)建設 30,958万円
  - (6) 老人保健対策 21,938万円
  - (1) 公共下水道整備 579,403万円
  - (2) 中央本町保健相談所建設 143,742万円
  - (3) 私道排水設備補助 52,087万円
  - (4) 公共溝渠補修、改良 37,290万円
4. 豊かな教育と文化の創造を
  - (1) 総合文化センター建設用地購入 1,003,882万円
  - (2) 六月中小学校施設建設 385,535万円
  - (3) フロックセンター建設 114,956万円
  - (4) 学校施設整備 240,131万円
  - (5) 就学援助 153,948万円
  - (6) 私立幼稚園児等保護費負担軽減 86,994万円
  - (7) 郷土博物館開設 27,879万円
5. 交通施設をとのえ便利なくらしを
  - (1) 都計計画道路用地購入、整備 138,376万円
  - (2) 歩道新設、橋梁改良、路面側溝改良 160,565万円
  - (3) 道路橋梁補修、路面清掃 86,851万円
  - (4) 交通安全施設整備、自転車駐輪場運営 30,327万円
  - (5) 街路灯新設改良 13,833万円
  - (6) 街路樹維持 9,042万円

# 社会のめぐりこぼれ

## ふれあいにみちた豊かな

### 福祉総合計画中間報告書

#### これから10年間の計画です

足立区では、福祉総合計画(福祉総合計画)を、体系的に実施するため、福祉総合計画の推進に資する、その中間報告書を発表しました。この中間報告書は、福祉総合計画の進捗状況を明らかにし、重点的に取り組むべき課題を明らかにし、今後の実施の方針を示しています。この報告書は、福祉総合計画の進捗状況を明らかにし、重点的に取り組むべき課題を明らかにし、今後の実施の方針を示しています。

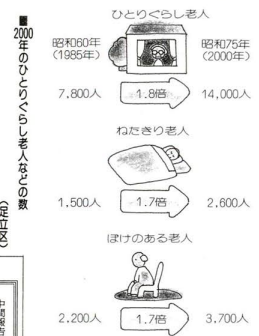
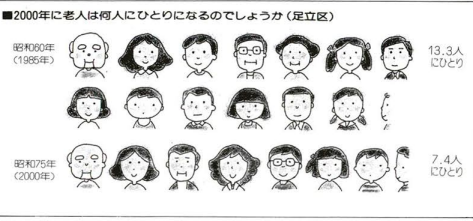
### 連帯とふれあいの福祉社会に

福祉総合計画は、すべての人が「いざい」の精神で、ふれあいをもち、助けあいをもち、豊かになる社会の実現を目指しています。この計画は、福祉総合計画の進捗状況を明らかにし、重点的に取り組むべき課題を明らかにし、今後の実施の方針を示しています。

### 高齢化社会にむけて

#### 特別養護老人ホーム建設は大きな課題

特別養護老人ホームは、高齢者の生活を支える重要な施設です。足立区では、特別養護老人ホームの建設を積極的に進めています。この報告書は、特別養護老人ホームの建設状況を明らかにし、重点的に取り組むべき課題を明らかにし、今後の実施の方針を示しています。



### 今後の社会福祉をどのように進めていくのか

#### だれでも必要に応じて福祉サービスを利用

福祉サービスは、高齢者が安心して暮らせるために必要です。足立区では、福祉サービスの充実を図っています。この報告書は、福祉サービスの現状を明らかにし、重点的に取り組むべき課題を明らかにし、今後の実施の方針を示しています。

#### 在宅福祉サービスの充実を重点に

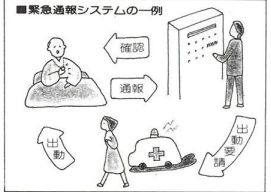
在宅福祉サービスの充実を図っています。高齢者が自宅で安心して暮らせるように努めています。この報告書は、在宅福祉サービスの現状を明らかにし、重点的に取り組むべき課題を明らかにし、今後の実施の方針を示しています。



●ホームヘルプサービス  
お年寄りが一人暮らしなど身のまわりの世話を受けられないとき、老人家庭療養士を派遣しています。



●デイ・ホーム  
お年寄りの趣味活動も行い、日本の通称により介護します。(特別養護老人ホーム足立新生苑)



●緊急通報システム  
何故人一人暮らしのお年寄りが、急病などの緊急事態が発生した時、ペンダント型の無線発信機により東京都社会福祉総合センター内の緊急通報センターへ連絡し、地域の風力体制に救助を求めることができます。



●高齢者作業所  
現在、区内に8カ所あり、紙袋作り、靴修理、菓子の箱詰めなど、さまざまな仕事を引き受けています。

### 高齢者が能力をいかせるように

高齢者が能力をいかせるように努めています。地域社会や家族の助け合い機能が弱まっています。この報告書は、高齢者の能力をいかせるための施策を明らかにし、重点的に取り組むべき課題を明らかにし、今後の実施の方針を示しています。

### 行政と民間の協力が重要です

行政と民間の協力が重要です。高齢者が安心して暮らせるように努めています。この報告書は、行政と民間の協力の現状を明らかにし、重点的に取り組むべき課題を明らかにし、今後の実施の方針を示しています。

### 重点課題と対応施策

- ①特別養護老人ホームの整備
- ②在宅福祉サービスの充実
- ③高齢者の就業機会の創出
- ④高齢者の社会参加の促進
- ⑤高齢者の健康増進
- ⑥高齢者の生活支援
- ⑦高齢者の生活環境の整備
- ⑧高齢者の生活文化の振興
- ⑨高齢者の生活環境の整備
- ⑩高齢者の生活文化の振興

### 利用者負担のあり方を見直します

利用者負担のあり方を見直します。高齢者が安心して暮らせるように努めています。この報告書は、利用者負担のあり方の現状を明らかにし、重点的に取り組むべき課題を明らかにし、今後の実施の方針を示しています。



### 公園あそび

#### 江北北部緑道公園

(谷在家二丁目13から 血沼三丁目20まで)

江北北部緑道公園は、谷在家二丁目13から血沼三丁目20まで、緑豊かな公園です。この公園は、市民の憩いの場として活用されています。

### フォトミュージック あだち

9/17 東横瀬小学校で児童会が地域のお年寄りを抱いて「けいろうの音楽会」を行いました。

9/19 自分たちの住んでいるまちをきれいにしようと「青と子のまちづくり」を開催しました。

### 郷土博物館の常設展示

#### 子育観音

子育観音の常設展示です。観音菩薩の像が展示されています。

10/31 花見の季節です。郷土博物館で花見会を開催します。

# 野外レクリエーションセンターが完成

## ますます充実!

### 野外レクリエーションセンター

野外レクリエーションセンターは、緑と清流に囲まれた、自然がいっぱいの施設です。

約1万平方メートルの敷地には、宿泊棟やバンガロー、テント場、アスレチック遊具が点在し、キャンプやハイキング、保養にと、四季を通じてたくさんの方々に親しまれております。

●各種体育施設  
●来月4月オープン

そんなレクリエーションセンターに、もう一つ、魅力が加わります。

来月4月に予定の、ビッグなスポーツゾーンの誕生です。

隣接する敷地(約1万8千平方メートル)には、次の施設が整備されます。

▽テニスコート:4面  
▽ケットボール場:1面  
▽多目的グラウンド

●今年、冬の利用あんない

●秋です。紅葉がすばらしい。野外レクリエーションセンターに行ってみませんか、家族やグループでぜひご利用ください。

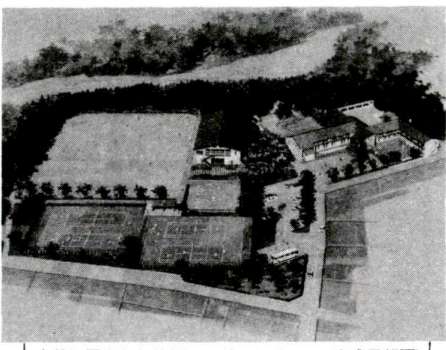
●対象 区内住・在勤・在学

### 利用料金

宿泊棟	1人1泊	1,300円
バンガロー	1棟1泊	2,100円
常設テント	1張1泊	1,100円
専用地	1所1泊	200円
貸テント	1張1泊	500円

### 食事料金

大人	1,700円
子ども	800円
朝食	500円(弁当の場合あり)



自然に囲まれた待望のスポーツゾーン (完成予想図)

# あだちをみどり いっぱいのまちに

## 参加しませんか まちづくりフェア

### 表(1) 配布日程・会場

月日	会場
11/10	中央公園(4)
11/11	花畑公園(4)
11/12	元江江公園(4)
11/13	北野公園(4)
11/14	佐野公園(4)
11/15	谷田家公園(4)
11/16	入谷公園(4)
11/17	千住中野公園(4)
11/18	しょうぶ公園(4)
11/19	中央公園(4)
11/20	竹の家公園(4)

### 表(2) 区内の農家に委託して育てた苗木

樹種名	高さ cm
いちい	50~70
すもも	150~200
かいどう	130~150
むくげ	110~130
ライラック	160~180
ひめりんこ	160~180

### 表(3) 11月10日配布分 (東京都民緑化用苗木)

樹種名	高さ cm
さつき	30~49
つつじ(おむら)	50~79
つつじ(くるめ)	30~49
じんちょうげ	30~49
むくげ	50~79
アベリ	50~79
アカ	30~49
かさね	100~149
い	50~79
い	150~199
にっこうひ	200~249
べにがなめ	80~99
きんもくせい	100~199
ひいらぎ	100~199
さん	100~199
う	100~199

●「あだちをみどり」の苗木を育ててみませんか。苗木の無料配布を行います。

●配布日程・会場 表(1)のとおり

●苗木の種類 表(2)のとおり

●苗木の無料配布

●あだちをみどりの苗木を育ててみませんか。苗木の無料配布を行います。

●配布日程・会場 表(1)のとおり

●苗木の種類 表(2)のとおり

●苗木の無料配布

●あだちをみどりの苗木を育ててみませんか。苗木の無料配布を行います。

●配布日程・会場 表(1)のとおり

●苗木の種類 表(2)のとおり

●苗木の無料配布



●「あだちをみどり」の苗木を育ててみませんか。苗木の無料配布を行います。

●配布日程・会場 表(1)のとおり

●苗木の種類 表(2)のとおり

●苗木の無料配布

●あだちをみどりの苗木を育ててみませんか。苗木の無料配布を行います。

●配布日程・会場 表(1)のとおり

●苗木の種類 表(2)のとおり

●苗木の無料配布

●「あだちをみどり」の苗木を育ててみませんか。苗木の無料配布を行います。

●配布日程・会場 表(1)のとおり

●苗木の種類 表(2)のとおり

●苗木の無料配布

●あだちをみどりの苗木を育ててみませんか。苗木の無料配布を行います。

●配布日程・会場 表(1)のとおり

●苗木の種類 表(2)のとおり

●苗木の無料配布

### 入賞者発表

●「あだちをみどり」の苗木を育ててみませんか。苗木の無料配布を行います。

●配布日程・会場 表(1)のとおり

●苗木の種類 表(2)のとおり

●苗木の無料配布

●あだちをみどりの苗木を育ててみませんか。苗木の無料配布を行います。

●配布日程・会場 表(1)のとおり

●苗木の種類 表(2)のとおり

●苗木の無料配布

●「あだちをみどり」の苗木を育ててみませんか。苗木の無料配布を行います。

●配布日程・会場 表(1)のとおり

●苗木の種類 表(2)のとおり

●苗木の無料配布

●あだちをみどりの苗木を育ててみませんか。苗木の無料配布を行います。

●配布日程・会場 表(1)のとおり

●苗木の種類 表(2)のとおり

●苗木の無料配布

●「あだちをみどり」の苗木を育ててみませんか。苗木の無料配布を行います。

●配布日程・会場 表(1)のとおり

●苗木の種類 表(2)のとおり

●苗木の無料配布

●あだちをみどりの苗木を育ててみませんか。苗木の無料配布を行います。

●配布日程・会場 表(1)のとおり

●苗木の種類 表(2)のとおり

●苗木の無料配布

●「あだちをみどり」の苗木を育ててみませんか。苗木の無料配布を行います。

●配布日程・会場 表(1)のとおり

●苗木の種類 表(2)のとおり

●苗木の無料配布

●あだちをみどりの苗木を育ててみませんか。苗木の無料配布を行います。

●配布日程・会場 表(1)のとおり

●苗木の種類 表(2)のとおり

●苗木の無料配布

### 足立区生業資金を貸し付けます

●「あだちをみどり」の苗木を育ててみませんか。苗木の無料配布を行います。

●配布日程・会場 表(1)のとおり

●苗木の種類 表(2)のとおり

●苗木の無料配布

●あだちをみどりの苗木を育ててみませんか。苗木の無料配布を行います。

●配布日程・会場 表(1)のとおり

●苗木の種類 表(2)のとおり

●苗木の無料配布

### 社会保険街頭相談のお知らせ

●「あだちをみどり」の苗木を育ててみませんか。苗木の無料配布を行います。

●配布日程・会場 表(1)のとおり

●苗木の種類 表(2)のとおり

●苗木の無料配布

●あだちをみどりの苗木を育ててみませんか。苗木の無料配布を行います。

●配布日程・会場 表(1)のとおり

●苗木の種類 表(2)のとおり

●苗木の無料配布

### 区内住の障害をもつ方で、コミュニケーション手段としてワープロの活用をお考えの方

●「あだちをみどり」の苗木を育ててみませんか。苗木の無料配布を行います。

●配布日程・会場 表(1)のとおり

●苗木の種類 表(2)のとおり

●苗木の無料配布

●あだちをみどりの苗木を育ててみませんか。苗木の無料配布を行います。

●配布日程・会場 表(1)のとおり

●苗木の種類 表(2)のとおり

●苗木の無料配布

### 昭和62年度所得制限額 (61年中の所得)

扶養数	0人	1人	2人以上
児童手当	1,336,000円	1,636,000円	1人増すごとに300,000円加算
特別給付	3,255,000円	3,555,000円	1人増すごとに330,000円加算
児童育成手当	3,704,000円	4,034,000円	1人増すごとに330,000円加算

●「あだちをみどり」の苗木を育ててみませんか。苗木の無料配布を行います。

●配布日程・会場 表(1)のとおり

●苗木の種類 表(2)のとおり

●苗木の無料配布

●あだちをみどりの苗木を育ててみませんか。苗木の無料配布を行います。

●配布日程・会場 表(1)のとおり

●苗木の種類 表(2)のとおり

●苗木の無料配布

●「あだちをみどり」の苗木を育ててみませんか。苗木の無料配布を行います。

●配布日程・会場 表(1)のとおり

●苗木の種類 表(2)のとおり

●苗木の無料配布

●あだちをみどりの苗木を育ててみませんか。苗木の無料配布を行います。

●配布日程・会場 表(1)のとおり

●苗木の種類 表(2)のとおり

●苗木の無料配布

●「あだちをみどり」の苗木を育ててみませんか。苗木の無料配布を行います。

●配布日程・会場 表(1)のとおり

●苗木の種類 表(2)のとおり

●苗木の無料配布

●あだちをみどりの苗木を育ててみませんか。苗木の無料配布を行います。

●配布日程・会場 表(1)のとおり

●苗木の種類 表(2)のとおり

●苗木の無料配布

# みんなの健康

足立区保健所 電話 855-4151  
 立北保健所 電話 888-4277  
 保保保健所 電話 896-4004  
 保保保健所 電話 806-4711  
 中央本町保健所 電話 680-5351

事業名	日程	場所	定員	費用	申込方法(対象・内容)	申込・問合せ先
働いている人のための母親学級	2日 11/14・21 午後1時30分～4時	足立保健所	—	無料	電話予約。 対象…働いている妊婦と配偶者 (妊娠中の生活、妊婦健康、お産の準備、妊婦の栄養、赤ちゃんの育て方) *母子健康手帳、筆記用具、14日のみ体験のできる服を持参。	足立保健所
さわやかさへ教	3日 11/11・12/2 午後1時30分～4時30分	保健所	50名	50名	電話予約。(1日のみの受講も可) 対象…区内在住の方 内容…11/11「だれもがさけられない老化とは」—内科医 12/2「おいしく、楽しく、健康に」—栄養士 12/2「あなたの歯は大丈夫?」—歯科医 上記テーマについて講義があります。	保健所
健康教室	2日 11/6・10 午後1時30分～3時30分	江北保健相談所	25名	無料	電話予約。 対象…40～50代の女性 1日目…健康と生活の話、健康メニューの演習と試食、みそ汁の塩分測定。 2日目…若さを保つ健康体操 *健康手帳、みそ汁50cc、ご飯茶碗、筆記用具を持参。	江北保健相談所
看護教室	11/10(木) 午前10時～正午	千住保健所	30名	無料	電話予約。 対象…病室性老人をかかえている家族、および希望の方 講師…密谷 瑞子氏(心理相談員)	千住保健所
飲酒と健康についての講演会	10/28(水) 午後2時～4時	足立保健所	—	無料	電話予約。 テーマ…あなたはお酒を飲んでいるのか、のまれているのか 講師…岩崎 正人医師(日本医科大学講師) アルコールの心と身体に対する影響について考えてみませんか。	足立保健所
喫煙と健康についての講演会	10/24(土) 午後2時～3時30分	中央本町保健相談所	—	無料	直接会場へ。 テーマ…喫煙と健康(呼吸器疾患) 講師…木村 仁氏(駒込病院内科部長) 喫煙と呼吸器疾患との関連についてお話しします。	本庁舎 保健相談係 電話 855-1111(代)



## 来年4月入園の幼稚園児募集

●区立幼稚園 募集する園 下表のとおり  
 応募資格 区内在住の4歳児(昭和58年4月2日～59年4月1日生)と5歳児(昭和57年4月2日～58年4月1日生)と5歳児(昭和57年4月2日～58年4月1日生)  
 受付時間 11月1日以降 申込・問合せ先 各私立幼稚園

●私立幼稚園  
 募集する園 下表のとおり  
 応募資格 区内在住の4歳児(昭和58年4月2日～59年4月1日生)と5歳児(昭和57年4月2日～58年4月1日生)  
 受付時間 11月1日以降 申込・問合せ先 各私立幼稚園

### 区立幼稚園一覽

園名	所在地	電話
区立関屋幼稚園	千住関屋町16-1(千寿第八小学校内)	(888)3589
区立元宿幼稚園	千住桜木1-16-2	(882)9466
区立江北幼稚園	江北1-26-9	(896)2632
区立大谷田幼稚園	大谷田2-1-9	(620)7591
区立鹿浜幼稚園	鹿浜5-25-11	(855)4447

### 計量器定期検査日程表

日程	実施会場
10月 30日	千寿第四小学校
31日	千寿小学校
11月2日、4日	千寿第三小学校
5日	中央卸売市場足立市場
6日	宮城小学校
9日	都立足立新田高校
10日	入谷小学校
11日	鹿浜小学校
12日	清江第一小学校
13日	東栗原小学校
16日	大谷田小学校
17日	東綾瀬中学校

検査時間…午前9時30分～午後3時(ただし、11月5日は午後1時～3時)

## はかりの定期検査

●はかりの定期検査  
 営業用(取引・証明)に使用している「はかり」は、毎年検査を受けなければなりません。検査を受けるには、計量器定期検査を受けなければなりません。検査を受けるには、計量器定期検査を受けなければなりません。

### 11月の献血予定

愛の献血を次のとおり受け付けています。ぜひご協力ください。

受付時間	場所
午前10時から午後3時30分(昼食・休憩時間除く)	第8中学校
午前10時から午後3時30分(昼食・休憩時間除く)	北千住駅西口
午前10時から午後3時30分(昼食・休憩時間除く)	北千住小学校
午前10時から午後3時30分(昼食・休憩時間除く)	北千住駅西口
午前10時から午後3時30分(昼食・休憩時間除く)	江北区民事務所
午前10時から午後3時30分(昼食・休憩時間除く)	宮城分室
午前10時から午後3時30分(昼食・休憩時間除く)	第19日(木)：東栗原小学校
午前10時から午後3時30分(昼食・休憩時間除く)	第20日(金)：竹の塚駅東口
午前10時から午後3時30分(昼食・休憩時間除く)	第23日(日)：北千住駅西口
午前10時から午後3時30分(昼食・休憩時間除く)	第29日(日)：北千住駅東口
午前10時から午後3時30分(昼食・休憩時間除く)	第30日(月)：北千住駅西口
午前10時から午後3時30分(昼食・休憩時間除く)	第30日(月)：北千住駅西口

最近、区民の方から「猫のフンや糞の量は、飼いが苦情が大変増えています。飼いが苦情をいいます。危険です。犬は必ずフンとトイレを、快適な環境づくりに協力ください。」(足立・千住保健所)

### 婦人のがん予防教室

区内の保健所、保健相談所では、毎月「乳がんの自己検査法」を含めた婦人のがんの予防教室を実施しています。ぜひご参加いただき、健康管理にお役立てください。

場所	日	時
足立保健所	第4金曜日、午後2時30分～3時20分	
千住保健所	第4木曜日、午前9時10分～10時	
江北保健相談所	第4金曜日、午前9時10分～10時	
東和保健相談所	第4水曜日、午前9時10分～10時	
中央本町保健相談所	第4木曜日、午前9時10分～10時	

### ビデオ広報・ルックインあだち No.24

「ビデオテープを貸し出しています。(手話入りもあります)貸出窓口 情報公開課(本庁舎、中央本町庁舎、広報課) 電話 855-1111(代)

☆ ☆ 皆さんの地域で、楽しい話題をお寄せください。

町名	全部告示区域	一部告示区域	年月日	
梅島二丁目	21, 22		62年8月19日	
西新井本町四丁目	11	8～10	62年8月28日	
本木本町	1, 2, 4			
本木北町	6, 8	1-3, 5, 7, 9, 10, 12-14		
本木南町	3, 4, 11, 12	1, 2, 10		
入谷町		1-30, 32, 33, 50, 59-63, 137-141, 145-148, 164-168, 192-213, 215-222, 224, 276, 277, 279-284, 289-292, 574, 608-611, 631, 632, 634-644, 648-659, 664-671, 673-678, 700-710, 712-716, 821, 824-827, 851, 852, 857-866, 868	10-12	
舎人二丁目		155-157, 212, 229-231, 356, 359, 357, 367, 368		
舎人町		12		
入谷七丁目		1-5		

昭和63年度区民の物品買入等の指名競争入札に参加を希望する方は、次により問合せ先へ申請してください。

問合せ先 中央本町庁舎・計調課(都庁舎) 電話 855-2088  
 問合せ先 本庁舎・契約第二係 電話 855-1111(代)

### 生活環境

補助25号線地区 不燃化促進事業に伴う都市計画変更案について

都庁では、次の地区の不燃化促進事業に伴い、用途地域(高度地区、防火地域)および防火区域の変更をすることを決定しました。

これらについて関係のある方は、縦覧期間中に都庁都市計画課へ意見書を提出してください。

縦覧期間 10月30日～11月13日

縦覧場所 都・都市計画局 総務部相談係 区・区民センター

縦覧期間 10月30日～11月13日

縦覧場所 都・都市計画局 総務部相談係 区・区民センター

縦覧期間 10月30日～11月13日

縦覧場所 都・都市計画局 総務部相談係 区・区民センター

### 教育

心身に障害をもつ子どもへの就学相談

来年4月にお持ち入学するお子さんをお持ちの皆さん、教育センターでは心身に障害をもつお子さんの就学相談を行っています。

対象 区内在住の方で、来年4月に小学校へ入学を予定しているお子さんの保護者

申込方法 電話予約  
 申込先 教育センター 電話 855-1111(代)  
 申込先 教育センター 電話 855-1111(代)

都庁では、次の地区の不燃化促進事業に伴う用途地域(防火地域、高度地区、特別地域)および防火区域の変更をすることを決定しました。

これらについて関係のある方は、縦覧期間中に都庁都市計画課へ意見書を提出してください。

縦覧期間 10月30日～11月13日

縦覧場所 都・都市計画局 総務部相談係 区・区民センター

縦覧期間 10月30日～11月13日

縦覧場所 都・都市計画局 総務部相談係 区・区民センター

縦覧期間 10月30日～11月13日

縦覧場所 都・都市計画局 総務部相談係 区・区民センター

