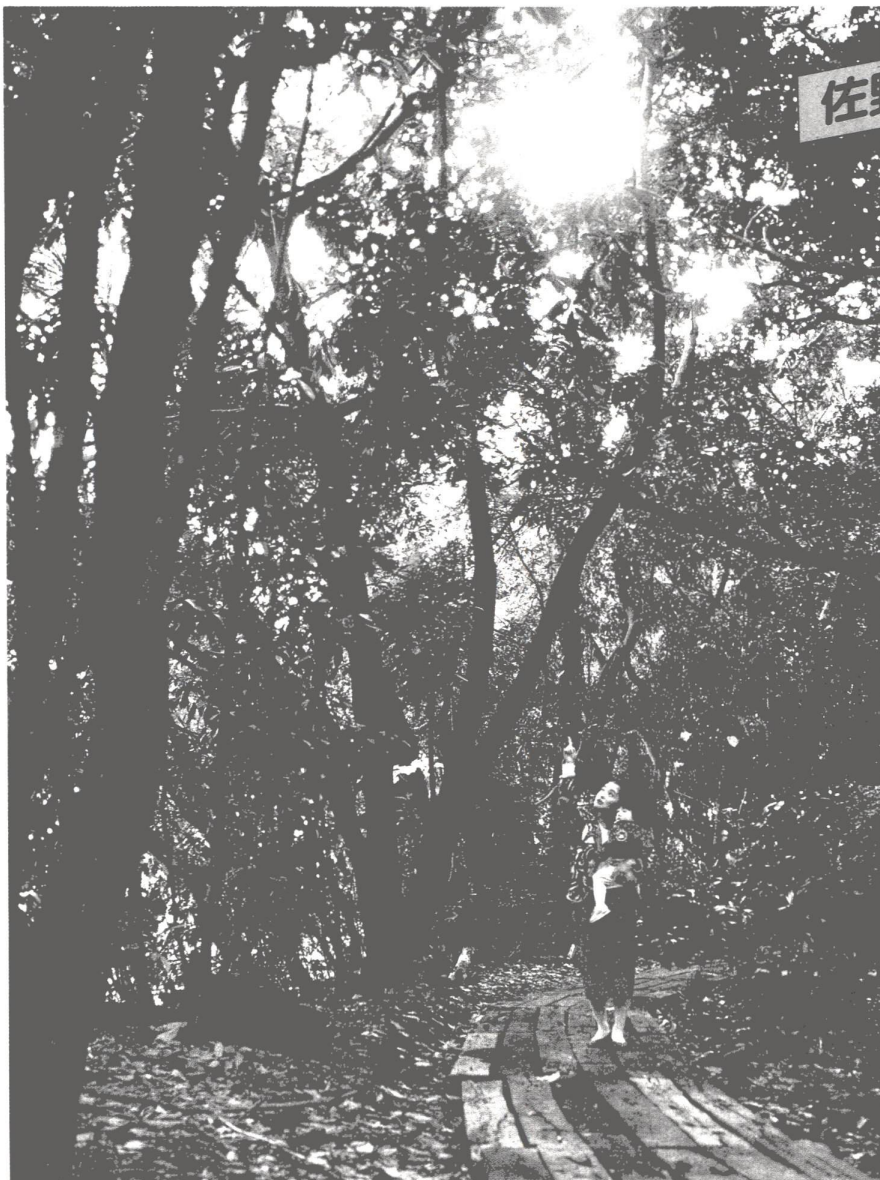




あだち 広報

発行/東京都立区 千120 足立区千住一丁目4-18 ☎(882)1111 編集/企画部広報課

法律相談
 □区役所本庁舎1階区民相談室
 相談日は、毎週月・木曜日、午後1時～4時
 □中央本町庁舎2階相談室
 相談日は、毎月第2・4水曜日、午後1時～4時
 ※ともに予約制(電話予約可)
 問合せ先 区民相談室 ☎(882)1111(代)
 (月2回(5日、20日)発行)



佐野いこいの森

野鳥のさえずりを聞きに来てみませんか

うっそうとした木立の間にもれびは、都会の騒がしさをひととき忘れさせてくれます。
 ここは佐野一丁目、佐野さんに屋敷の一部を開放してもらい、12月10日オープンしたばかりの「佐野いこいの森」。

進むなかで穴と空を消しゆき、現在、保存樹林して区の指定を受けているのは、「佐野いこいの森」を含めてわずか5カ所。数少ない貴重な緑となつていきます。
 今、私たちにやすらを告げてくれ、四季おりおりの自然とふれあえる場として、大切に残していきたいものです。

●佐野いこいの森●

足立区佐野1-31-28 (佐野氏宅)
 園内(敷地6,559平方メートル)にはケヤキ、エノキ、竹林が交り、遊歩道がめぐっています
 <交通案内>
 JR・亀有駅北口下車、北口よりバス(六ツ木団地行、六ツ木都住行、八潮車庫行、木曽根行)で辰沼団地入口下車、徒歩10分
 <利用案内>
 開園時間 午前9時～午後5時(ただし、年末年始は休園)
 問合せ先 本庁舎・緑化係 ☎882-1111(代)

12月20日号 おもな内容

- ②面 区民レポーター：情報処理課長に聞く
- ③面 **よみ早く よみ直しし そして よみやさしく**
— 総合オンラインシステム —
- ④面 職員の給与等を公表します
- ⑤面 **特集 来年もみんながんばろう!**
今年、立派な成績をおさめた小・中学生のみなさん
- ⑥面 フォトニュース/私とあだち
- ⑦面 北綾瀬駅 2月1日 自転車駐車場オープン
放置禁止区域指定
- ⑧面 みんなの健康/くらしの情報
- ⑨面 あだちの鳥たち/募集・催しもの

第2回区政モニターアンケート
 トは「これからの老人福祉について行いました。その中から一部を紹介いたします。
 高齢者のいる世帯は、4世帯に1世帯、家族の中で65歳以上の高齢者がいる世帯は26%。先日、発表された厚生省の全国調査と同じ結果です。
 在宅福祉サービスに期待
 高齢者が「ねたきり」になり、介護を必要とする状態になった場合、76%の人が「家庭で世話をしたい」と回答しています。そのうちの72%の人が「ホームヘルパー・保健師の訪問など、公的サービスを受けながら家庭で世話をしたい」と答え、在宅福祉への期待が大きくなっていることがわかります。
 ねたきり老人対策の充実を今後、力を入れて欲しい老人

家族が「ねたきり」になったら、家庭で世話をしたい—76%

区政モニターアンケート調査から

福祉事業については、「ねたきり老人訪問看護」：74%、「ねたきり老人巡回入浴」：72%、「ねたきり老人短期一時保護」：58%と、ねたきり老人対策の充実が強く望まれています。
 以下、老人福祉手当の支給、「特殊ベツト」などの老人日常生活用具等支給、「デイホームサービス」の順となっています。
 「相応の負担は90%が支持
 老人福祉サービスの削減について
 は、誰でもサービスが受けられるように、所得の多い人は、所得に応じて費用の一部を負担すべきだ」との考え方を30%の人が支持しています。

調査の結果をわしく知りたい方は、情報公開課、図書館で調べてください。
 問合せ先 本庁舎・広聴係 ☎1111(代)

北千住コミュニティセンター
 インターメディア委員会(座長・高橋潤一郎)大教務から北千住C1に関する提案をいただきました。
 この提案は北千住を余暇や買物の舞台とし、生活文化型の商業を中心とする首都圏北東部の副都心である「C1」です。
 C1(コミュニティ・インテグレーション)は、余り聞き慣れないことですが、個性を生かしてメジアンアップを図り、さらに発展させる手法です。
 富甲ではこの考え方を「宿場」として考え、北千住の歴史性、下町の風土、交通の要路・川に囲まれた環境などの社会的要素を再確認して、将来に向けて広く内外に訴えようとしています。
 総合文化センターを含む北千住西口再開発も、こうした考え方の事業です。
 北千住のイメージアップ作戦が成功すれば、その波及は、必ず足立区全体に広がるものと考えています。
 お気付きの方がいるかも知れませんが、「RIVERID E STORY」新しいまち、新しい呼吸です。このイメージアップポスターを作りました。
 役所や区のメジアンアップを、魅力的で個性あふれる足立へ、今作戦を開始したところ。

今年も残りわずかになりました。皆さんも健康に留意されて、よい新年をお迎えください。

区長 古性直



ちびっ子へはじめてのパソコン

総合オンラインシステム

昨年4月にスタートした定立総合オンラインシステムも1年9カ月過ぎました。そこで、大谷田三丁目在住の榎本富美子さんに、その様子をお話しいし、河合宏情報処理課長にコンピュータ処理の効果や今後の抱負について、聞いていただきました。

少ない人員・経費で

多くの仕事を

榎本 今、コンピュータが、急激な人口の増加をみて、不足気味という頃から、コンピュータを使っていくのが、下水などの都市基盤の整備がなされています。また人口の増加に伴って、高齢化も進んでいまして、新たな行政サービスを生み出す必要も出てきています。この課題に取り組むには、まずまず人もおもしろい、またおもしろいシステム、コンピュータの高度利用の計画を立て、それに沿って開発を進めたいです。

榎本 区がコンピュータを取り入れ進めたいという意図は、昭和61年4月、さほど大きな期待感もありません。河合 以前にお話したように、区が非常に多岐にわたる仕事をこなさなければならないという状況で、コンピュータの導入が必要になってきたのだと思います。

榎本 区がコンピュータを取り入れ進めたいという意図は、昭和61年4月、さほど大きな期待感もありません。河合 以前にお話したように、区が非常に多岐にわたる仕事をこなさなければならないという状況で、コンピュータの導入が必要になってきたのだと思います。

榎本 以前にお話したように、区が非常に多岐にわたる仕事をこなさなければならないという状況で、コンピュータの導入が必要になってきたのだと思います。

榎本 以前にお話したように、区が非常に多岐にわたる仕事をこなさなければならないという状況で、コンピュータの導入が必要になってきたのだと思います。

榎本 以前にお話したように、区が非常に多岐にわたる仕事をこなさなければならないという状況で、コンピュータの導入が必要になってきたのだと思います。

榎本 以前にお話したように、区が非常に多岐にわたる仕事をこなさなければならないという状況で、コンピュータの導入が必要になってきたのだと思います。

榎本 以前にお話したように、区が非常に多岐にわたる仕事をこなさなければならないという状況で、コンピュータの導入が必要になってきたのだと思います。

榎本 以前にお話したように、区が非常に多岐にわたる仕事をこなさなければならないという状況で、コンピュータの導入が必要になってきたのだと思います。

榎本 以前にお話したように、区が非常に多岐にわたる仕事をこなさなければならないという状況で、コンピュータの導入が必要になってきたのだと思います。

榎本 以前にお話したように、区が非常に多岐にわたる仕事をこなさなければならないという状況で、コンピュータの導入が必要になってきたのだと思います。

榎本 以前にお話したように、区が非常に多岐にわたる仕事をこなさなければならないという状況で、コンピュータの導入が必要になってきたのだと思います。

榎本 以前にお話したように、区が非常に多岐にわたる仕事をこなさなければならないという状況で、コンピュータの導入が必要になってきたのだと思います。

榎本 以前にお話したように、区が非常に多岐にわたる仕事をこなさなければならないという状況で、コンピュータの導入が必要になってきたのだと思います。

榎本 以前にお話したように、区が非常に多岐にわたる仕事をこなさなければならないという状況で、コンピュータの導入が必要になってきたのだと思います。

榎本 以前にお話したように、区が非常に多岐にわたる仕事をこなさなければならないという状況で、コンピュータの導入が必要になってきたのだと思います。

榎本 以前にお話したように、区が非常に多岐にわたる仕事をこなさなければならないという状況で、コンピュータの導入が必要になってきたのだと思います。



大谷田三丁目在住
榎本富美子さん

区民レポーター

榎本 自分ではわかりませんが、区民の皆さんは、他の自治体に先駆けて、コンピュータに係る個人情報の保護に関する条例を昭和59年に作りました。それに基づいて、広報紙で年一回、区民の皆さんに発表している情報の項目を発表している。区民の皆さんに知っているか、区民の皆さんに知っているか、また間違っていたら訂正してほしいです。

プライバシーの保護と情報の安全性を確保

河合 そうですね。2点目ですが、たとえば停電について、無停電電源装置や自家発電装置があります。この装置は、停電発生時に自動的に電源を切り替える仕組みになっています。また、特定用途回線を用いて、ハッカー外部からコンピュータに侵入しようとするのを防ぐため、これも条例で他の機関のコンピュータとの接続を禁止しているためです。

河合 そうですね。また、個人情報の保護に際して、必要に応じて、委託契約書には、個人情報の保護に必要となる措置をどのように定めるかを規定しています。

河合 そうですね。また、個人情報の保護に必要となる措置をどのように定めるかを規定しています。

河合 そうですね。また、個人情報の保護に必要となる措置をどのように定めるかを規定しています。

河合 そうですね。また、個人情報の保護に必要となる措置をどのように定めるかを規定しています。

河合 そうですね。また、個人情報の保護に必要となる措置をどのように定めるかを規定しています。

河合 そうですね。また、個人情報の保護に必要となる措置をどのように定めるかを規定しています。

河合 そうですね。また、個人情報の保護に必要となる措置をどのように定めるかを規定しています。

河合 そうですね。また、個人情報の保護に必要となる措置をどのように定めるかを規定しています。

河合 そうですね。また、個人情報の保護に必要となる措置をどのように定めるかを規定しています。

河合 そうですね。また、個人情報の保護に必要となる措置をどのように定めるかを規定しています。

河合 そうですね。また、個人情報の保護に必要となる措置をどのように定めるかを規定しています。

河合 そうですね。また、個人情報の保護に必要となる措置をどのように定めるかを規定しています。

河合 そうですね。また、個人情報の保護に必要となる措置をどのように定めるかを規定しています。



コンピュータ室で説明を受けるレポーター

個人情報の取り扱いが万全です

榎本 コンピュータ化された個人情報、その取り扱いが万全です。以前は、紙媒体で管理していた個人情報も、コンピュータ化することで、漏洩のリスクを大幅に低減しています。また、アクセスログの記録により、不正なアクセスを検知することも可能になりました。

榎本 コンピュータ化された個人情報、その取り扱いが万全です。以前は、紙媒体で管理していた個人情報も、コンピュータ化することで、漏洩のリスクを大幅に低減しています。また、アクセスログの記録により、不正なアクセスを検知することも可能になりました。

榎本 コンピュータ化された個人情報、その取り扱いが万全です。以前は、紙媒体で管理していた個人情報も、コンピュータ化することで、漏洩のリスクを大幅に低減しています。また、アクセスログの記録により、不正なアクセスを検知することも可能になりました。

榎本 コンピュータ化された個人情報、その取り扱いが万全です。以前は、紙媒体で管理していた個人情報も、コンピュータ化することで、漏洩のリスクを大幅に低減しています。また、アクセスログの記録により、不正なアクセスを検知することも可能になりました。

榎本 コンピュータ化された個人情報、その取り扱いが万全です。以前は、紙媒体で管理していた個人情報も、コンピュータ化することで、漏洩のリスクを大幅に低減しています。また、アクセスログの記録により、不正なアクセスを検知することも可能になりました。

榎本 コンピュータ化された個人情報、その取り扱いが万全です。以前は、紙媒体で管理していた個人情報も、コンピュータ化することで、漏洩のリスクを大幅に低減しています。また、アクセスログの記録により、不正なアクセスを検知することも可能になりました。

榎本 コンピュータ化された個人情報、その取り扱いが万全です。以前は、紙媒体で管理していた個人情報も、コンピュータ化することで、漏洩のリスクを大幅に低減しています。また、アクセスログの記録により、不正なアクセスを検知することも可能になりました。



情報処理課
河合宏 課長

榎本 区民の皆さんは、他の自治体に先駆けて、コンピュータに係る個人情報の保護に関する条例を昭和59年に作りました。それに基づいて、広報紙で年一回、区民の皆さんに発表している情報の項目を発表している。区民の皆さんに知っているか、区民の皆さんに知っているか、また間違っていたら訂正してほしいです。

榎本 以前にお話したように、区が非常に多岐にわたる仕事をこなさなければならないという状況で、コンピュータの導入が必要になってきたのだと思います。

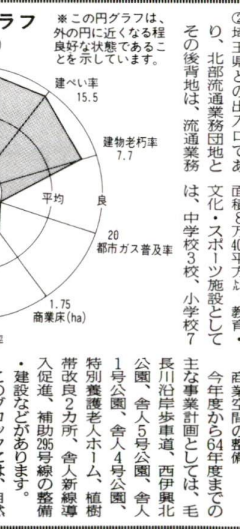
榎本 以前にお話したように、区が非常に多岐にわたる仕事をこなさなければならないという状況で、コンピュータの導入が必要になってきたのだと思います。

榎本 以前にお話したように、区が非常に多岐にわたる仕事をこなさなければならないという状況で、コンピュータの導入が必要になってきたのだと思います。

榎本 以前にお話したように、区が非常に多岐にわたる仕事をこなさなければならないという状況で、コンピュータの導入が必要になってきたのだと思います。

榎本 以前にお話したように、区が非常に多岐にわたる仕事をこなさなければならないという状況で、コンピュータの導入が必要になってきたのだと思います。

榎本 以前にお話したように、区が非常に多岐にわたる仕事をこなさなければならないという状況で、コンピュータの導入が必要になってきたのだと思います。



第13ブロックの区域は、右図のとおりで、面積は567.6㎡、人口は4万1千84人となっています。ブロックの地域特性は、左図のとおりで、人口密度、建物老朽率、区画整理事業完成率等をみる限り、状況にあります。

第13ブロックの区域は、右図のとおりで、面積は567.6㎡、人口は4万1千84人となっています。ブロックの地域特性は、左図のとおりで、人口密度、建物老朽率、区画整理事業完成率等をみる限り、状況にあります。

第13ブロックの区域は、右図のとおりで、面積は567.6㎡、人口は4万1千84人となっています。ブロックの地域特性は、左図のとおりで、人口密度、建物老朽率、区画整理事業完成率等をみる限り、状況にあります。

第13ブロックの区域は、右図のとおりで、面積は567.6㎡、人口は4万1千84人となっています。ブロックの地域特性は、左図のとおりで、人口密度、建物老朽率、区画整理事業完成率等をみる限り、状況にあります。

職員の給与等を公開します

職員の給与等の実態を区民の皆さんにご理解いただくため、次のとおり公表します。

職員の給与は、地方公務員法により、一般家庭の生計費、国や他の地方公共団体の職員の給与、民間企業の従業員の給与、その他の事情を考慮して定められることになっています。

この趣旨に基づいて、23区共同で設置している特別区人事委員会が、毎年、特別区内の民間企業従業員の給与実態を調査し、これと職員給与を比較し、さらに生計費や国、他の地方公共団体の給与なども考慮して、勧告を行っています。

職員の給与は、この勧告に基づき、区議会の審議を経て、「職員の給与に関する条例」で定められています。

問合せ先 本庁舎・給与係 ☎882-1111(代)

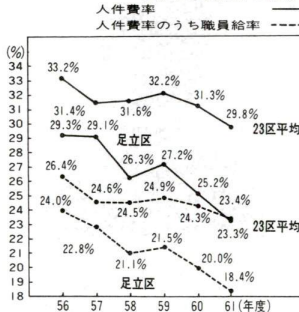
人件費の状況

(61年度普通会計決算)

住民基本台帳人口	歳出額(A)	実質収支	人件費(B)	人件費率 (B/A)	60年度 人件費率
62年4月1日現在	千円	千円	千円	%	%
632,096人	141,081,939	4,673,902	32,798,870	23.3	25.2

*人件費とは、一般職員に支給される給与である職員給与と区長や議員など特別職に支給される給料、報酬、手当のほか共済費(社会保険料の事業主負担分)などの合計をいいます。
*普通会計とは、地方自治体相互間の比較を可能とさせるため、全国同一基準で集計した統計上の会計です。

普通会計の歳出額に占める人件費率および職員給率の推移



職員手当の状況(2)

時間外	61年度	支給総額	1,168,080千円
職員1人当たり	平均支給年額	223千円	
勤務手当 <th>60年度</th> <th>支給総額</th> <th>1,047,326千円</th>	60年度	支給総額	1,047,326千円
職員1人当たり	平均支給年額	196千円	

昇給期間短縮の状況

区分	61年度	60年度
職員数(A)	5,413人	5,513人
普通昇給期間(12月)を短縮して昇給した職員数(B)	1,072人	1,106人
比率(B/A)	19.8%	20.1%

職員給与費の状況

(62年度一般会計予算)

職員数(A)	給与				1人当たり給与(B/A)
	給料	職員手当	期末・勤続手当	計(B)	
62年4月1日現在	千円	千円	千円	千円	千円
5,163人	15,344,735	4,617,031	7,256,749	27,218,515	5,272

*給与費は、当初予算に計上された額です。
*「職員手当」のうち主なものは、扶養手当、調整手当、通勤手当、住居手当などで、退職手当は含まれていません。

職員の平均給料月額、平均給与月額および平均年齢の状況

(62年4月1日現在)

区分	一般行政職			技能労務職		
	平均給料月額	平均給与月額	平均年齢	平均給料月額	平均給与月額	平均年齢
足立区	232,000円	298,617円	36.2歳	256,400円	325,196円	48.0歳
国	236,872円		39.6歳	215,689円		47.5歳
東京都	270,138円	354,238円	40.9歳	295,509円	378,842円	47.6歳

*一般行政職とは、一般事務、土木技術、保母等の職員です。技能労務職とは、自動車運転、一般作業、給食調理等の職員です。
*平均給料月額は、本給のみの平均月額です。平均給与月額は、給料に扶養手当、調整手当、通勤手当などの諸手当を含んだ平均月額です。

職員の初任給の状況

(62年4月1日現在)

区分	足立区		国		
	初任給	採用2年経過日額	初任給	採用2年経過日額	
一般	大学卒	127,900円	143,300円	I種 121,600円 II種 115,900円	I種 142,300円 II種 128,100円
	行政職	高校卒	104,000円	111,300円	97,800円

職員の経験年数別・学歴別平均給料月額の状況

(62年4月1日現在)

区分	学歴	経験年数		
		10年	15年	20年
一般	大学卒	211,682円	260,270円	313,117円
	行政職	高校卒	173,907円	216,058円
技能労務職		162,380円	204,585円	244,705円

*経験年数とは、卒業後直ちに採用され引き続き勤務している場合、採用後の年数をいいます。

一般行政職の等級別職員数の状況

(62年4月1日現在)

区分	1等級	2等級	特3等級	3等級	特4等級	4等級	特5等級	5等級	6等級	合計
標準的な職務内容	特に重要な業務を所掌する部長	部長	統括課長	課長	総括係長	係長	主任主事	相当高度な知識と経験を有する主事	定型的な業務を行う主事	
職員数	2人	26人	7人	70人	102人	709人	159人	1,887人	201人	3,163人
構成比	0.1%	0.8%	0.2%	2.2%	3.2%	22.4%	5.0%	59.7%	6.4%	100%
1年前の構成比	0.1%	0.8%	—	2.5%	2.6%	22.4%	—	64.3%	7.3%	100%
5年前の構成比	0.1%	0.4%	—	2.9%	1.5%	18.3%	—	59.2%	17.6%	100%

*特3等級および特5等級は、昭和62年4月1日に新設された等級です。

職員手当の状況(1)

区分	足立区		国	
	62年度支給率	期末・勤続手当	62年度支給率	期末・勤続手当
期末・勤続手当	6月期	1.95月分	6月期	1.4月分
	12月期	2.55月分	12月期	1.9月分
	3月期	—	3月期	0.5月分
	計	4.5月分	計	3.8月分
		0.5月分		1.1月分
退職手当	62年4月1日現在支給率		62年4月1日現在支給率	
	自己都合	定年・勤奨	自己都合	定年・勤奨
	勤続20年	24.25月分	勤続20年	21.00月分
	勤続25年	32.50月分	勤続25年	33.75月分
	勤続35年	49.75月分	勤続35年	47.50月分
	最高限度	50.00月分	最高限度	60.00月分
	その他の加算措置 制度なし		その他の加算措置	
	退職時特別支給		退職時特別支給	
	定年・勤奨退職 勤続15年未満 1号給		定年前早期退職特別措置 (2%~20%加算)	
	定年・勤奨退職 勤続15年以上 2号給		1号俵	
61年度1人当たり	自己都合 定年・勤奨 平均支給額 2,138千円	19,234千円		

*退職手当の支給率は段階的に引き下げられ、定年・勤奨は(64年度から最高限度68.00月分)になります。
*退職手当の1人当たり平均支給額は、前年度に退職した全職種に係る職員に支給された平均額です。

職員手当の状況(3)

調整手当	支給対象地域	支給率			
		足立区	国民健康保険に勤務する職員(静岡県伊東市)	日光林間学園に勤務する職員(栃木県日光市)	山中湖林間学園に勤務する職員(山梨県南都留郡)
62年4月1日現在		(給料+扶養手当+管理職手当)の10%			
	支給対象職員	5,222人	9人	2人	16人
	国の制度(支給率)	10%	3%	—	—
	支給対象職員1人当たり平均支給年額	(61年度決算) 291,312円			

職員手当の状況(4)

特殊勤務手当	区分		割合
	職員全体に占める手当支給職員の割合		
	職員全体に占める手当支給職員の割合		13.3%
	支給対象職員1人当たり平均支給年額		108,697円
代表的な手当の名称 <th colspan="2">手当の種類(手当数)</th> <td>11</td>	手当の種類(手当数)		11
	支給額の多い順	1. 48時間勤務職員特別手当 2. 変則勤務職員特別手当 3. 福祉事務所業務手当 4. 放射線業務従事手当 5. 心身障害者施設等業務手当	
支給人員の多い順 <td colspan="2">手当の種類</td> <td> 1. 変則勤務職員特別手当 2. 48時間勤務職員特別手当 3. 福祉事務所業務手当 4. 心身障害者施設等業務手当 5. 精神衛生相談業務手当 </td>	手当の種類		1. 変則勤務職員特別手当 2. 48時間勤務職員特別手当 3. 福祉事務所業務手当 4. 心身障害者施設等業務手当 5. 精神衛生相談業務手当

*特殊勤務手当については、社会経済情勢の変動並びに職員の勤務内容および事務事業内容の変化に適切させるため、全般的な見直しを行いました。その結果、「職員全体に占める手当支給職員の割合56.5%→13.3%」「手当の種類37→11」となりました。
*23区平均の「職員全体に占める手当支給職員の割合は41.0%」です。

職員手当の状況(5)

(62年4月1日現在)

区分	足立区		国	
	配偶者	配偶者を欠く場合の第1子	配偶者	配偶者を欠く場合の第1子
扶養手当	16,600円	16,600円	15,000円	10,000円
	配偶者以外の扶養親族のうち2人目まで	4,500円	配偶者以外の扶養親族のうち2人目まで	4,500円
	その他の扶養親族	1,500円	その他の扶養親族	1,000円
住居手当	扶養親族を有する世帯主	6,800円	9,000円以上の住居を借りている世帯主	家賃が16,500円以下のとき(家賃-9,000円)を支給 家賃が16,500円を超えるとき(家賃-16,500円+7,500円)を支給 最高15,000円(家賃31,500円以上のとき)
	扶養親族を有しない世帯主	6,300円	所有する住居に居住する世帯主	新築購入後年まで2,500円 その他 1,000円
通勤手当	交通機関(電車・バス等)利用者		交通機関(電車・バス等)利用者 運賃相当額	
	運賃相当額		20,000円を超えるときは 運賃-20,000円+20,000円	
	限度額 J R 100km 1ヵ月定期相当額 (43,500円)		限度額 24,000円	
	交通用具(自転車等)利用者		交通用具(自転車等)利用者	
片道5km未満 2,600円		片道5km未満 2,000円		
片道5km以上 2,700円		片道5km以上10km未満 2,700円		
通勤不便等のとき 3,200円~		片道10km以上 3,600円		
		通勤不便等のとき 5,500円~9,600円		

特別職の報酬等の状況

(昭和62年4月1日現在)

区分	給料・報酬月額		期末手当	
	区長	助役	6月期	1.95月分
給料	917,000円	733,000円	12月期	2.55月分
			3月期	—
報酬	収入役	628,000円	合計 4.5月分	
	議長	733,000円		
	副議長	628,000円		
	議員	458,000円		

*特別職には一般職員と異なり、扶養手当、通勤手当、住居手当、勤続手当等が支給されません。また、議員には退職手当も支給されません。



私とあだち

武田 和夫さん (足立二丁目在住)

武田和夫さんは北千住駅に近い東武線緑切を43年間無事故で守り、この9月末に退職、11月末に総務課長を定年退職されました。地元では、防犯部長を20年以上続けています。

武田和夫さんは、足立区役所の防犯課長として、防犯活動に大きな貢献をされています。防犯活動は、地域住民の安全を守るために不可欠な活動であり、武田さんはその中でも、特に防犯活動に力を入れて取り組まれています。防犯活動は、地域住民の安全を守るために不可欠な活動であり、武田さんはその中でも、特に防犯活動に力を入れて取り組まれています。



水雨の郷

足立千四中三年金子美貴

近江神宮全国軟書大会
文部大臣賞
金子美貴さん(14中・3年(写真=左))

軟書会賞
部司敬子さん(14中・3年(写真=右))



東京都中学校総合体育大会体操大会
あん馬 1位(個人総合3位)
岩上弘くん(湖江中・3年)



東京都小学校陸上競技大会
少年100m 1位(13秒9)
桜沢 宏くん
(皿沼小・6年)



11/5
子どもたちに「河川の浄化を促進する」ことを目的に、今年度も「清流の放流」を実施しました。子どもたちは、放流した清流を大切に育ててあげました。



全日本中学校陸上競技選手権大会
男子200m 1位(21秒97)
横田 誠くん(湖江中・3年)



本紙9月20日号で、西新井中学校卓球部男子が、全国中学校卓球大会で大会史上初の2年連続団体優勝されたことをご紹介しましたが、そのほかに、立派な成績をあげられた区内の小・中学生は、いろいろな方面にたくさんいます。そのなかの一部のみなさんを、ここにご紹介します。
小・中学生のみなさん。来年はあなたが活躍してください。

(なお、足立区長および足立区教育委員会は、優秀な成績をおさめた児童・生徒を別途表彰し、12月21日ほう賞式を行います)

来年も みんな がんばろう!!

今年、立派な成績をおさめた小・中学生のみなさん

フォト ミュース あだち

11/8 区内の犯罪の予防、更生保護事業の充実、発展を目的として創立された足立区保護観察協会が、今年で創立30周年を迎え、その記念/レイドが北千住駅西口前から区役所本庁舎まで行われました。



防犯パレード 助けよう立ち直り
足立区保護観察協会



11/8 20
今年度は、区内の各小学校で、児童の交通安全教育の一環として、交通安全教室を開催しました。児童たちは、交通安全の重要性を学び、安全な行動を心がけるようになりました。



11/17
連合自治会連合会が、区内各小学校で、交通安全教室を開催しました。児童たちは、交通安全の重要性を学び、安全な行動を心がけるようになりました。



手工芸美術展
文部大臣奨励賞(4年連続)
弥生小学校

熱心な大内先生の指導に児童の目も真剣です
(モチモチの木)



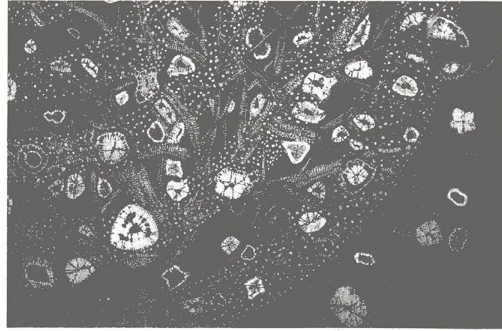
全国きりえコンクール
団体賞(2年連続)
中川東小学校

武川先生の指導のもと、児童も楽しそうに取り組む



東京都献血推進の集い児童画展
金賞

中山 静帆さん
(青井小・6年)



みんなの健康

5157-4277
4204-4171
888-8906
896-8800
880-5351

保健相談所
保健相談所
保健相談所
保健相談所
保健相談所

足立区立保健所
北本町保健所
中央本町保健所

事業名	日程	場所	定員	費用	申込方法(対象・内容)	申込・問合せ先
胃の検診	2・2・4・16・25	足立保健所	各35名	ともに600円 (ただし、生活保護世帯の方は、証明書と印かんを当口持参すれば免除)	普通ハガキに検診名、検診日・場所(第2希望まで)、住所・氏名(ふりがな)、性別、生年月日、年齢、電話番号を明記。 対象→満35歳以上の区民 胃の手術をした方、胃の病気で治療中の方、妊娠していると思われる方は不可。また過去1年以内検診していないこと。	本庁舎・保健予防係(10月10日消用券) 〒120 千住1-4-18 882-1111(代)
	2・1・15・26・29	中央本町保健相談所				
子宮がん検診	2・12・19・26	足立保健所	各30人	無料	申込方法は胃の検診と同じ。 対象→満30歳以上の区民 生理中の方、産婦人科医で受診中の方は不可。また過去1年以内検診していないこと。 *定員以上の場合は、区内産婦人科医での受診あり。所管の保健所・保健相談所で受診票をお渡します。	本庁舎・保健予防係(10月10日消用券) 〒120 千住1-4-18 882-1111(代)
	2・2・9・16・23	中央本町保健相談所				
歯科衛生相談	毎週火曜日	足立保健所	無料	電話予約。 対象→0-3歳半の乳幼児 (歯科検診、むし歯予防教育、必要の方のみ予防処置(お薬塗布))	本庁舎・保健相談所	
	毎週水曜日	中央本町保健相談所				
	毎週金曜日	千住保健所 東和保健相談所				
新春いきいき健康教室	3日制	中央本町保健相談所	50人	無料	電話予約。 対象→区内在住の方 1日のみの受講も可。 1 25-"運動不足はなぜこわい" スポーツクワーター：関寛氏 2 10-"おいしく楽しく健康に" 管理栄養士：葛木みどり氏 2 15-"自分で守る歯の健康" 歯科医師：五十里一秋氏 参加された方先着50人に健康パンフ、健康カレンダー、健康ミネスプーン、歯ぶらしのいすかさをさしあげます。(来回) *健康手帳、筆記用具を持参。	中央本町保健相談所

暖房をしたら 換気にご注意!



●開放型密閉型
ストーブなどの暖房器や暖房用湯沸かし器は、燃焼ガスを直接室内に放出する開放型と、器・ガスレンジなどは、灯油を室内に排気する密閉型のものがあります。ファンヒーターの暖房器は、ほとんどの開放型です。

●換気が不足すると
開放型の暖房器や暖房用湯沸かし器は、燃焼ガスを直接室内に放出する開放型と、器・ガスレンジなどは、灯油を室内に排気する密閉型のものがあります。ファンヒーターの暖房器は、ほとんどの開放型です。

保健所の酒害相談

「普段はじめてよいな酒を飲むと、仕事も休む。職場や家族に迷惑をかける。飲み出すと、自分の意志では止められない。朝から酒を飲まないといられない。こんな問題でお悩みの方、相談してください。」

酒害相談は、酒の問題で困っている方の相談です。相談の日程など、くわしくは最寄りの保健所・保健相談所へお尋ねください。

1月の献血日程

- 12月31日現在で次の2月の調査を行います。各調査員が、12月中旬から1月中旬にかけて、お伺いしますので、ご協力をお願いします。
- 12月31日現在で次の2月の調査を行います。各調査員が、12月中旬から1月中旬にかけて、お伺いしますので、ご協力をお願いします。

工業統計調査 工業実態基本調査にご協力を

12月31日現在で次の2月の調査を行います。各調査員が、12月中旬から1月中旬にかけて、お伺いしますので、ご協力をお願いします。

調査対象は、従業員3人以上の場合、特定業種(ニット、皮革・家具製造業等)に該当する事業所のみ。▽丙調査票：従業員50人以上かつ資本金1千万円以上の会社。▽石油調査票：甲調査票と同じ。

年末年始の「あだち」

年末は12月28日(月)で終わり、新年は1月4日(月)から業務を始めます。

「あだちの事業所」を発売
販売所：本庁舎1階・情報公開課
中央本町庁舎2階
千住本町庁舎2階
東和保健相談所
電話：880-5033

診療所名	受付時間	応急診療科目	電話・所在地
千住休日診療所	午前10:00~午後4:00 午後5:00~9:30	内科 小児科	870-0461 千住仲町14-4 (足立区医師会館内)
東和休日診療所	午前10:00~午後4:00	内科 小児科	629-7881 東和三丁目12-9 (東和保健相談所内)
竹の塚休日診療所	午前10:00~午後4:00 午後5:00~9:30	内科 小児科	885-5421 竹の塚六丁目18-12-101 (足立保健所分室内)
竹の塚休日歯科診療所	午前10:00~午後4:00	歯科	896-4010 西新井本町二丁目30-40 (江北保健相談所内)
江北休日診療所	午前10:00~午後4:00	内科 小児科	896-4010 西新井本町二丁目30-40 (江北保健相談所内)

12月29日から1月3日まで、上記のとおり休日診療所を開業します。

年末は12月28日(月)で終わり、新年は1月4日(月)から業務を始めます。

くわしくは、「あだち」を発売するまで、お尋ねください。

年末は12月28日(月)で終わり、新年は1月4日(月)から業務を始めます。

くわしくは、「あだち」を発売するまで、お尋ねください。

年末は12月28日(月)で終わり、新年は1月4日(月)から業務を始めます。

道路公園の整備など、市民の皆さんにとって、住みよいまちをつくるために使われる最も大切な財産です。

昭和63年4月 入室児童募集

道路公園の整備など、市民の皆さんにとって、住みよいまちをつくるために使われる最も大切な財産です。

くわしくは、「あだち」を発売するまで、お尋ねください。

年末は12月28日(月)で終わり、新年は1月4日(月)から業務を始めます。

くわしくは、「あだち」を発売するまで、お尋ねください。

年末は12月28日(月)で終わり、新年は1月4日(月)から業務を始めます。

くわしくは、「あだち」を発売するまで、お尋ねください。

年末は12月28日(月)で終わり、新年は1月4日(月)から業務を始めます。

銀世界は君のもの

ウィンタースポーツに チャレンジしてみよう

区民スケートスクール

日時 2月6日(土)午後3時
 時区役所本庁舎前(出発) 定員100人(先着順)
 7日(日)午後5時区役所 参加費5,200円(食事は別)
 各員負担
 申込方法 1月23日までに本庁舎体育課(電話1111)または区民センター(電話9060)へ
 (他)またはスケート連盟(電話9060)へ
 申込期間 1月20日

第40回区民体育大会

スキー競技大会



日時 2月7日(日)午前9時から(現地集合)
 場所 新潟県民スキー場
 参加資格 区内在住・在勤・在学の方および区内スキー団体に所属する方
 申込期間 1月20日
 申込先 区民センターまたは本庁舎体育課(電話1111)へ
 申込方法 バスチケットまたはバスチケット(電話1111)へ

手づくり野菜を楽しみませんか

区民農園利用者募集

ある世帯を通過して、野菜作りを通して、親しんでいただくと、利用者を募集します。
 なお、申し込み多数の場合は、抽選となります。

募集農園名	所在地	区画数
花畑西区民農園	花畑4-5	60
花畑区民農園	花畑6-21	110
神明南区民農園	神明南2-3	150
保木間区民農園	保木間5-22	90
東保木間区民農園	東保木間1-6	65
六町区民農園	六町2-5-1	90
北綾瀬区民農園	谷中2-16	80
谷中区民農園	谷中5-9	130
大谷田区民農園	大谷田5-12	100
本木区民農園	本木2-31	90
麩区民農園	麩3-17	60
都市農業公園	鹿浜2-44	100
血沼区民農園	血沼2-2	100
西伊興吉浜区民農園	西伊興4-4-11、 西伊興4-10-20	150
西伊興区民農園	西伊興4-9-7	100
伊興区民農園	伊興5-15-20	140
入谷区民農園	入谷4-8-2	160
古干谷区民農園	古干谷2-7-3	110

新しいまちは新しい呼吸です。



RIVERSIDE STORY

ちよつとおしゃれなこのボスター。ねらいは足立区のイメージアップと特別区としての発展です。
 区の施設街かどに掲示してあります。〈広報課〉

自治体大学公開講座

地方自治のしくみや自治体の抱えている課題について、区職員とともに学びたい方へ。
 日時 1月30日(土)午後6時
 (全20回)平日(午後6時30分から)土曜日(午後2時から)(各回2時間)
 内容(講師)▽行政法:自治体と損害賠償責任、特別区制度改革ほか(兼子仁氏・農業大学教授ほか)
 都立大学教授、ほか▽自治体行政学:自治体をつくる社会情勢を考える(新藤宗幸氏・専修大学助教授)
 現況について(加藤芳太郎氏・中央大学教授)▽まちづくり:連続講演会ほか(小島進五十八氏・東京大学准教授ほか)

フナネタリウムと映画 新春特別投映会

日時 1月5日(土)午前10時30分午後1時30分3時(各回)
 場所 教育センター
 題名 フナネタリウム:冬の星座と天体の旅(映画)
 観覧料 100円
 費用 △15歳以下:無料△16歳以上:100円
 申込先 教育センター(電話80801)



図書館が館内改修工事のため休館します

中央図書館
 休館期間 1月15日(土)・16日(日)
 問合せ先 中央図書館(電話4646)

千住図書館
 休館期間 1月17日(月)・18日(火)
 問合せ先 千住図書館(電話1004)

ひろば

※先着順で1回
 再募集不可
 開催場所:区民センター
 1月17日(土)午後7時30分
 1月18日(日)午後1時4時
 1月19日(月)午後1時4時
 1月20日(火)午後1時4時
 1月21日(水)午後1時4時
 1月22日(木)午後1時4時
 1月23日(金)午後1時4時
 1月24日(土)午後1時4時
 1月25日(日)午後1時4時
 1月26日(月)午後1時4時
 1月27日(火)午後1時4時
 1月28日(水)午後1時4時
 1月29日(木)午後1時4時
 1月30日(金)午後1時4時
 1月31日(土)午後1時4時

掲示板

●水道管にも仕度
 水道局からのお願い
 △屋外にある水道管で、管が露出していたり、北側に配管されているものは、たいへん凍結しやすい、十分な防寒が必要です。
 △凍結を防ぐため、毛布や保温シートを巻き、上からビニールテープで固定してください。
 △巻きつけると効果がありますが、都指水道工事店で行っていますが、家庭でも簡単にできます。
 対象 50歳以上で雇用保険に加入しており、自ら受講料等を支払い、労働大臣が指定した教育訓練を受けた方(健康保険証等)を持参。申込・問合せ先 職業サビセンター(電話35884)

●水通管にも仕度
 水道局からのお願い
 △屋外にある水道管で、管が露出していたり、北側に配管されているものは、たいへん凍結しやすい、十分な防寒が必要です。
 △凍結を防ぐため、毛布や保温シートを巻き、上からビニールテープで固定してください。
 △巻きつけると効果がありますが、都指水道工事店で行っていますが、家庭でも簡単にできます。
 対象 50歳以上で雇用保険に加入しており、自ら受講料等を支払い、労働大臣が指定した教育訓練を受けた方(健康保険証等)を持参。申込・問合せ先 職業サビセンター(電話35884)

シリーズ あだちの鳥たち

荒川の冬、夕暮れになると、屋の間に3羽原を身をよせていた「コミ」の活動が始まります。
 金色の目、耳のちに見える羽(耳羽)を持つ鳥で、名前が小さい耳のスクラックロウ類という意味です。冬鳥として渡来し、しなやかにはばたいてネズミなどを捕らえて生活します。
 「コミ」のような猛禽類が見られるのは、荒川の自然状況が比較的良く残っている生物の種類が多いため、といえます。
 ※環境調査係



日時 1月10日(土)午後7時30分
 場所 足立の空(オリオン星座)
 観覧料 100円
 費用 △15歳以下:無料△16歳以上:100円
 申込先 教育センター(電話80801)

日時 1月17日(月)・18日(火)
 休館期間 1月17日(月)・18日(火)
 問合せ先 千住図書館(電話1004)

日時 1月18日(日)午後5時
 場所 職業サビセンター
 対象 区内在住、就業を希望している方
 費用 無料(教材費は一部実費負担、2千円程度)
 申込方法 本庁舎直接窓口へ(健康保険証等)を持参。申込・問合せ先 職業サビセンター(電話35884)

日時 1月17日(土)午後3時
 場所 産業振興館
 対象 区内在住、就業を希望している方
 費用 無料(教材費は一部実費負担、2千円程度)
 申込方法 本庁舎直接窓口へ(健康保険証等)を持参。申込・問合せ先 職業サビセンター(電話35884)